

**МЕСЕЧНИ  
СТАТИСТИЧКИ БИЛТЕН  
ДЕЦЕМБАР 2017**



РЕПУБЛИКА СРБИЈА  
НАЦИОНАЛНА СЛУЖБА  
ЗА ЗАПОШЉАВАЊЕ



**РЕПУБЛИКА СРБИЈА  
НАЦИОНАЛНА СЛУЖБА ЗА ЗАПОШЉАВАЊЕ**

***REPUBLIC OF SERBIA  
NATIONAL EMPLOYMENT SERVICE***

**Број 184  
МЕСЕЧНИ СТАТИСТИЧКИ БИЛТЕН  
ДЕЦЕМБАР 2017**

**НЕЗАПОСЛЕНОСТ И ЗАПОШЉАВАЊЕ  
У РЕПУБЛИЦИ СРБИЈИ**

***No 184  
MONTHLY STATISTIC BULLETIN  
December 2017***

***UNEMPLOYMENT AND EMPLOYMENT  
IN THE REPUBLIC OF SERBIA***

## САДРЖАЈ

<b>УВОДНЕ НАПОМЕНЕ</b>	4
1. Извори и метод прикупљања података	4
2. Обухватност	4
<b>МЕТОДОЛОШКА ПОЈАШЊЕЊА И ДЕФИНИЦИЈЕ</b>	5
T1 Незапосленост, пријављене потребе и запошљавање од 2005. до 2016. године	10
T2 Незапосленост и запошљавање према степену стручне спреме и полу током децембра 2017. године	11
T3 Незапосленост и запошљавање према степену стручне спреме и полу	11
T4 Незапосленост, пријављене потребе за запошљавањем и запошљавање по групама занимања и полу током децембра 2017. године	13
T5 Преглед најтраженијих занимања у оквиру степена стручне спреме према пријављеним потребама током децембра 2017. године	14
T6 Незапослена лица по месецима и полу	15
T7 Незапослена лица према степену стручне спреме и полу на крају децембра 2017. године	17
T8 Незапослена лица према старости и полу на крају децембра 2017. године	19
T9 Незапослена лица према трајању незапослености и полу на крају децембра 2017. године	21
T10 Корисници новчане накнаде по месецима и полу	23
T11 Пријављене потребе за запошљавањем по месецима	25
T12 Новопријављени по месецима и полу	27
T13 Запослени са евиденције по месецима и полу	27
T14 Брисани и престанак вођења евиденције према разлозима и трајању незапослености током децембра 2017. године	29
T15 Подаци о незапослености и запошљавању по областима и општинама	31

**CONTENTS**

<b>INTRODUCTORY REMARKS</b>	7
1. Data sources and collecting method	7
2. Coverage	7
<b>METHODOLOGICAL EXPLANATIONS AND DEFINITIONS</b>	8
T1 Unemployment, vacancies and employment 2005 to 2016	10
T2 Unemployment and employment by level of education and sex during December 2017	12
T3 Unemployment and employment by level of education and sex	12
T4 Unemployment, requests for jobmatching services and employment by occupation groups and sex during December 2017	13
T5 Overview of the most frequently demanded occupations by education levels according to the requests for jobmatching services during December 2017	14
T6 Unemployed persons by month and sex	16
T7 Unemployed persons by education level and sex in the end of December 2017	18
T8 Unemployed persons by age and sex in the end of December 2017	20
T9 Unemployed persons by duration of unemployment and sex in the end of December 2017	22
T10 Unemployment benefit recipients by month and sex	24
T11 Requests by employers for NES jobmatching services in vacancy filling by month	26
T12 Newly registered persons by month and sex	28
T13 Persons recruited from the unemployment register by month and sex	28
T14 Persons deleted from the unemployment register and discontinued record keeping by reasons and duration of unemployment during December 2017	30
T15 Unemployment and employment data by areas and municipalities during December 2017	31

## Уводне напомене

Статистички извештаји о броју и структури тражилаца запослења лица на евиденцији Националне службе за запошљавање (у даљем тексту: НСЗ) и пријављеним слободним пословима генеришу се из базе података НСЗ првог дана у месецу за претходни месец.

Подаци о регистрованој незапослености и запошљавању уз посредовање НСЗ прикупљају се на основу Закона о осигурању за случај незапослености («Службени гласник РС», бр. 36/09 и 88/10) и Правилника о ближој садржини података и начину вођења евиденција у области запошљавања («Службени гласник РС», бр. 15/2010).

### 1. Извори и метод прикупљања података

Подаци о тражиоцима запослења добијају се непосредном пријавом лица на евиденцију НСЗ, а подаци о слободним пословима добијају се пријавом потребе за запошљавањем од стране послодавца.

Подаци о запошљавању добијају се трансфером података из Матичне евиденције осигураника Републичког фонда за здравствено осигурање.

На основу члана 94. Закона о запошљавању и осигурању за случај незапослености («Службени гласник РС», бр. 36/09 и 88/10) и члана 30. Правилника о ближој садржини података и начину вођења евиденција у области запошљавања («Службени гласник РС», бр. 15/2010) подаци о реализацији потребе за запошљавањем воде се према седишту послодавца. Чланом 18. став 2 Закона о централном регистру обавезног социјалног осигурања ("Сл. гласник РС", бр. 30/2010) предвиђено је да организације обавезног социјалног осигурања преузимају из Јединствене базе податке неопходне за вођење матичне евиденције, односно друге евиденције прописане законом који уређује пензијско и инвалидско

осигурање, здравствено осигурање и осигурање за случај незапослености. При трансферу података за одређени број пријава недостају подаци о седишту послодавца, па самим тим те пријаве на обавезно социјално осигурање није могуће територијално разврстати.

### 2. Обухватност

Национална служба приказује податке у Месечном статистичком билтену у складу са територијалном организацијом Републике Србије (Закон о територијалној организацији Републике Србије («Службени гласник РС», бр. 129/07)), осим у табели 10 - Т10 КОРИСНИЦИ НОВЧАНЕ НАКНАДЕ ПО МЕСЕЦИМА И ПОЛУ, где су подаци приказани по организационом принципу Националне службе (ниво филијала НСЗ).

Груписање општина по управним окрузима<sup>1</sup> извршено је у складу са Уредбом о начину вршења послова министарстава и посебних организација ван њиховог седишта («Службени гласник РС», бр. 3/92 и 36/92). Груписање управних округа према статистичким територијалним јединицама<sup>2</sup> извршено је у складу са Уредбом Владе Републике Србије о Номенклатури статистичких територијалних јединица («Службени гласник РС», бр. 109/09 и 46/10).

Национална служба од 1999. године не располаже појединим подацима за територију АП Косово и Метохија, тако да подаци садржани у обухвату представљају податке из евиденције филијале Косовска Митровица.

---

<sup>1</sup> Управни окрузи представљају трећи ниво Номенклатуре статистичких територијалних јединица – НСТЈЗ («Службени гласник РС», бр. 109/09, и 46/10).

<sup>2</sup> Статистички региони представљају други ниво Номенклатуре статистичких територијалних јединица – НСТЈ2 («Службени гласник РС», бр. 109/09, и 46/10).

## **Методолошка појашњења и дефиниције**

Евиденције у области запошљавања су евиденције о:

1. лицу које тражи запослење;
2. послодавцу;
3. обвезнику доприноса за осигурање за случај незапослености;
4. потреби за запошљавањем.

Евиденција о лицу које тражи запослење почиње датумом пријаве лица Националној служби, а престаје када наступи неки од основа за брисање из евиденције или за престанак вођење евиденције, дефинисан Законом.

Евиденцију о потребама за запошљавање Национална служба води на основу поднетих пријава послодавца о слободним пословима за које желе посредовање НСЗ при запошљавању, као и достављених извештаја о реализацији поднетих пријава.

Податке о запошљавању Национална служба добија из матичне евиденције РФЗО о пријави лица на обавезно социјално осигурање.

**Лице које тражи запослење** је незапослени, запослени који тражи промену запослења и друго лице које тражи запослење (**T2**) (Закон о запошљавању и осигурању за случај незапослености, члан 3., став 1., «Сл. гласник РС» бр. 36/09 и 88/10).

**Запослени који тражи промену запослења** је лице које је у радном односу или је на други начин остварило право на рад, а које активно тражи промену запослења и води се на евиденцији лица која траже промену запослења (**T2**) (Закон о запошљавању и осигурању за случај незапослености, члан 3., став 2., «Сл. гласник РС» бр бр. 36/09 и 88/10).

**Друго лице које тражи запослење** је лице старије од 15 година живота које тражи запослење, а које се не може сматрати незапосленим или лицем које тражи промену запослења (**T2**) (Закон о

запошљавању и осигурању за случај незапослености, члан 3., став 3, «Сл. гласник РС» бр бр. 36/09 и 88/10).

**Незапослени** је лице од 15 година живота до испуњавања услова за пензију, односно најкасније до 65 година живота, способно и одмах спремно да ради, које није засновало радни однос или на други начин остварило право на рад, а које се води на евиденцији незапослених и активно тражи запослење (**T1-T4, T6-T9, T15**) (Закон о запошљавању и осигурању за случај незапослености, члан 2., «Сл. гласник РС» бр бр. 36/09 и 88/10).

**Лице које први пут траже запослење** је незапослено лице које се налази на евиденцији Националне службе за запошљавање, а које никада раније није било у радном односу, односно, није остварило право на рад на неки други начин, без обзира на ниво и врсту завшене школе (**T1-T3**).

**Новопријављени на евиденцију** представља укупан број лица које су се током извештајног периода пријавила на евиденцију Националне службе као лица која траже запослење (**T1-T4, T12, T15**).

**Брисани и престанак вођења евиденције** - лица која у извештајном периоду нису извршила своју обавезу према Националној служби и лица код којих је дошло до престанка вођења евиденције услед неког од разлога дефинисаних Законом, као што је заснивање радног односа, одјава са евиденције, остваривање права на пензију и др. (**T1-T3, T14**).

**Пријављене потребе за запошљавањем** – број лица за које је послодавац у извештајном периоду пријавио потребу за посредовањем при запошљавању (**T1, T4, T5, T11, T15**).

**Запошљавање** – укупан број лица за која су у извештајном периоду пристигли подаци о пријави на обавезно социјално осигурање на основу запошљавања или рада ван радног односа (**T1, T2, T4, T15**).

**Запослени са евиденције** - укупан број лица за која су у извештајном периоду пристигли подаци о пријавама на обавезно социјално осигурање на основу запошљавања или рада ван радног односа, а да се у истом периоду налазила на евиденцији Националне службе (Т1-Т4, Т13, Т15).

**Корисници новчане накнаде** - незапослена лица која су у складу са законом остварила право на новчану накнаду у извештајном периоду (*Закон о запошљавању и осигурању у случају незапослености*, «Службени гласник РС» бр. 36/09 и 88/10) (Т10).

Корекција броја корисника новчане накнаде, по месецима, врши се сваког месеца због процедуре доношења решења (Закон о управном поступку).

**Класификација** - у извештајима су подаци структурирани по: *делатностима*

- Шифарник делатности (Закон о класификацији делатности («Службени гласник РС» бр. 104/09)) *подручјима рада, занимањима и степену стручне спреме* - Јединствена номенклатура занимања (ЈНЗ, «Службени лист СФРЈ» бр. 31/90) и Шифарник занимања и стручне спреме («Службени лист СРЈ» бр. 9/98).

Табеле 1-3 садрже опште податке о незапослености, слободним пословима и запошљавању.

Табеле 4-5 садрже агрегиране податке на нивоу група и нивоу појединачних занимања.

Табеле 6-9 и 11-15 садрже податке о незапослености, слободним пословима и запошљавању агрегиране по територијалном принципу (Република Србија, регион, област, град-општина - НСТЈЗ)



## Introductory Notes

The statistical reports on the number and structure of unemployed persons in the register of the National Employment Service (hereinafter: NES) and the registered vacancies are generated from the NES database on the first day of a month for the previous month.

The data on registered unemployment and recruitment through NES job placement services are collected pursuant to the Law on Employment and Unemployment Insurance (*Official Gazette of the Republic of Serbia*, No 36/2009) and the Rulebook on the Content of Data and Methodology of Keeping Registries in the Field of Employment (*Official Gazette of the Republic of Serbia*, No 15/2010).

### 1. Data sources and collection method

The data on unemployed persons is collected directly from the reports of unemployed persons registering with NES, while the data on job vacancies is gathered from the employers' reports of these vacancies, registered with NES.

The data on recruitment is gathered by transferring the data from the National Health Insurance Fund's registry of insured persons.

Pursuant to Article 94 of the Law on Employment and Unemployment Insurance (*Official Gazette of the Republic of Serbia*, No. 36/09 and 88/10) and Article 30 of the Rulebook on the Content of Data and the Method of Keeping Registries in the Field of Employment (*Official Gazette of the Republic of Serbia*, No. 15/2010), the data on vacancy filling is kept according to the employer's seat. The Law on the Central Registry of Compulsory Social Insurance (*Official Gazette of the Republic of Serbia*, No. 30/2010), in Article 18 thereof, prescribes that compulsory social insurance organisations shall take the data required for keeping their in-house registries, or other registries stipulated by the legislation that regulates pension and disability insurance, health insurance and

unemployment insurance, from the Unified Database. In the process of data transfer, a certain number of social insurance registrations lacks the information about the employer's seat; accordingly, it is not possible to disaggregate such social insurance registrations on a territorial basis.

### 2. Coverage

The National Employment Service presents the data in the Monthly Statistical Bulletin, in accordance with the territorial organisation of the Republic of Serbia (Law on the Territorial Organisation of the Republic of Serbia (*Official Gazette of the Republic of Serbia*, No 129/07)), except in Table 10 - T10 BREAKDOWN OF UNEMPLOYMENT BENEFIT RECIPIENTS BY MONTH AND SEX, which shows the data according to the NES organisational principle (at the level of NES branch offices).

Grouping of municipalities into administrative counties<sup>1</sup> has been conducted in accordance with the Regulation on the Work of Ministries and Specific Organisations outside of Their Seat (*Official Gazette of the Republic of Serbia*, No 3/92 and 36/92). The administrative counties are grouped into statistical territorial units<sup>2</sup> in accordance with the government Decree on the Nomenclature of Territorial Units for Statistics (*Official Gazette of the Republic of Serbia*, No 109/09 and 46/10).

Since 1999, NES has not been collecting certain data from the territory of AP Kosovo & Metohija. As a result, the data included in the coverage represents the data from the register of NES Branch Office Kosovska Mitrovica.

---

<sup>1</sup> Administrative counties are the third level of the Nomenclature of Territorial Units for Statistics – NUTS3 (*Official Gazette of the Republic of Serbia*, No 109/09 and 46/10).

<sup>2</sup> Statistical regions are the second level of the Nomenclature of Territorial Units for Statistics – NUTS2 (*Official Gazette of the Republic of Serbia*, No 109/09 and 46/10).



## Methodology explanation and definitions

Records in the field of employment include the records on:

1. Job seekers;
2. Employers;
3. Unemployment insurance contribution payers;
4. Job vacancies.

The records on **job seekers** are kept from the day when those persons are registered with NES, and discontinued/removed when any of the reasons for discontinuation or removal, stipulated by law, occurs.

NES maintains the records on **vacancies** based on the employers' reports on vacancies for which they require NES job placement services and based on the reports on the delivery of those services.

NES receives the data on **recruitment** from the National Health Insurance Fund's registry of insured persons.

**A job seeker** is an unemployed person, an employed person seeking change of employment and other persons seeking employment (**T2**) (Law on Employment and Unemployment Insurance, Article 3, Paragraph 1, *Official Gazette of the Republic of Serbia*, No 36/09).

**An employed person seeking change of employment** is a person who is employed or otherwise exercises the right to work, yet actively seeks to change employment and is on the registry of persons seeking change of employment (**T2**) (Law on Employment and Unemployment Insurance, Article 3, Paragraph 2, *Official Gazette of the Republic of Serbia*, No 36/09).

**Other person seeking employment** is a person over 15 years of age who is looking for a job, but who can not be considered as unemployed persons or person looking for job-to-job transfer (**T2**) (Law on Employment and Unemployment Insurance, Article 3, Paragraph 3, "The Official Gazette of the Republic of Serbia" no. 36/09).

**Unemployed person** is a person between 15 years of age and the age eligible for retirement (or 65 years of age at the most), capable and immediately ready to work, who has not entered into an employment contract or exercised the right to work in any other way, who is in the unemployment register and who is looking for a job actively (**T1-T4, T6-T9, T15**) (Law on Employment and Unemployment Insurance, Article 2, "The Official Gazette of the Republic of Serbia" no. 36/09).

**First-time jobseeker** is an unemployed person registered with the National Employment Service who has not had previous work experience and has not exercised his/her right to work in any other way, regardless of his/her level and type of education acquired (**T1-T3**).

**The newly registered** is the total number of persons who have been registered with the National Employment Service as jobseekers during the reporting period (**T1-T3, T12**).

**Removal from the register and discontinuation of records** – persons who failed to fulfil their obligations toward the National Employment Service during the reporting period and persons whose registration with the National Employment Service has been discontinued due to any of the reasons stipulated by the Law, such as entering a labour relation, withdrawing from the registry, fulfilling the conditions for pension etc. (**T1-T3, T14**).

**Registered vacancies** – the number of persons for whom employers reported the need for jobmatching services in the reporting period (**T1, T4, T5, T11, T15**).

**Employment** – the total number of persons for whom the data on registration of compulsory social insurance (based on employment contract or other engagement) have been collected in the reporting period (**T1, T2, T4, T15**).

**Employed through NES jobmatching services** – the total number of persons for whom the data on registration of compulsory social insurance (based on

employment contract or other engagement) have been collected in the reporting period and who were registered with National Employment Service during the same reporting period (T1-T4, T13, T15).

**Unemployment benefit recipients** – unemployed persons who have exercised, in accordance with the Law, the right to unemployment benefit during the reporting period (*Law on Employment and Unemployment Insurance, “The Official Gazette of the Republic of Serbia” no. 36/2009*) (T10).

The adjustment of the number of unemployment benefit recipients is carried out every month due to the decision issuing procedure (Law on Administrative Proceedings).

**Classification** – the data presented in the reports are structured by: *sectors of economic activity* - Codebook of Sectors of Economic Activity (Law on Classification of Sectors of Economic Activity, The Official

Gazette of the Republic of Serbia, no. 104/09), *fields of activity, occupations and level of qualifications* – Unified Nomenclature of Occupations (The Official Gazette of SFRY, No. 31/90) and Codebook of Occupations and Qualifications (The Official Gazette of FRY, 9/98).

Tables 1-3 contain general data on unemployment, vacancies and employment. Tables 4-5 contain aggregated data at group level and individual occupations level. Tables 6-9 and 11-15 contain data on unemployment, vacancies and employment aggregated according to the territorial principle (Republic of Serbia, regions, counties, municipalities – NUTS 3).

# T1 НЕЗАПОСЛЕНОСТ, ПРИЈАВЉЕНЕ ПОТРЕБЕ И ЗАПОШЉАВАЊЕ ОД 2005 ДО 2017

## T1 UNEMPLOYMENT, VACANCIES AND EMPLOYMENT FROM 2005 TO 2017

Година Year	Незапослена лица (просек) Unemployed persons (average)										Кумулатив Cumulative		
	Незапослена лица* Unemployed persons*		Први пут траже посао First time job seekers		Корисници новчане накнаде Unemployment benefit recipients		Новопријављени на евиденцији Newly registered		Брисани и престанак вођења евиденције Deleted from the register and discontinued record keeping		Пријављене потребе за радницима Registered vacancies	Запошљавање са евиденције Employed from the register	
	Укупно Total	Жене Women	Укупно Total	Жене Women	Укупно Total	Жене Women	Укупно Total	Жене Women	Укупно Total	Жене Women		Укупно Total	Жене Women
2005	888.386	480.492	467.430	267.810	63.295	...	32.779	15.968	23.129	11.330	602.558	155.912 <sup>3)</sup>	79.620 <sup>3)</sup>
2006	913.293	493.599	467.421	269.820	75.059	...	32.542	15.989	24.695	12.351	707.140	174.900 <sup>3)</sup>	91.442 <sup>3)</sup>
2007	850.004	457.762	419.397	244.709	71.334	...	30.791	14.935	32.841	16.595	758.832	190.457 <sup>3)</sup>	99.379 <sup>3)</sup>
2008	755.935	408.767	360.030	212.525	72.719	...	34.293	16.923	31.774	15.764	790.261	186.196 <sup>3)</sup>	98.239 <sup>3)</sup>
2009	746.605	397.230	280.858	168.619	85.695	34.480	40.299	19.636	31.431	15.891	560.206 <sup>1)</sup>	156.344 <sup>3)</sup>	85.430 <sup>3)</sup>
2010	744.222	390.516	267.979	158.988	81.896	34.068	39.105	18.953	34.993	17.135	94.320 <sup>1)</sup>	140.588 <sup>3)</sup>	75.544 <sup>3)</sup>
2011	752.838	393.386	275.039	161.484	64.776	28.642	40.461	19.552	43.600	20.940	61.962	183.452	95.360
2012	761.834	394.993	270.256	156.779	61.633	28.052	40.119	19.490	47.219	22.291	55.931	205.297	106.558
2013	774.890	395.985	267.884	153.143	67.798	31.102	38.588	18.755	50.839	24.097	44.281	214.508	113.112
2014	767.435	391.279	264.683	150.676	60.930	28.635	36.013	17.538	53.147	25.360	42.281	232.280	122.491
2015	743.158	380.274	252.079	145.317	52.628	24.134	37.719	18.251	58.496	27.516	72.390	246.796	126.660
2016	713.153	367.096	238.874	136.099	42.423	19.284	36.249	17.780	60.502	28.832	71.851	265.111	137.304

1) Национална служба за запошљавање води евиденцију о пријављеним потребама за запошљавањем које подносе послодавци који имају слободне послове у земљи и иностранству у складу са чланом 93. Закона о запошљавању и осигурању за случај незапослености („Службени гласник РС“, бр. 36/2009).

Подаци од ДЕЦЕМБРА 2009. године о броју пријављених потреба за запошљавањем нису упоредиви са подацима из периода пре усвајања новог Закона.

1) The National Employment Service keeps records of the requests for jobmatching services by employers who have vacancies in the country and abroad, in accordance with Article 93 of the Law on Employment and Unemployment Insurance (Official Gazette of the Republic of Serbia, No. 36/2009).

The data on the number of requests for jobmatching services from DECEMBER2009 onward are not comparable with the data prior to adoption of the new Law.

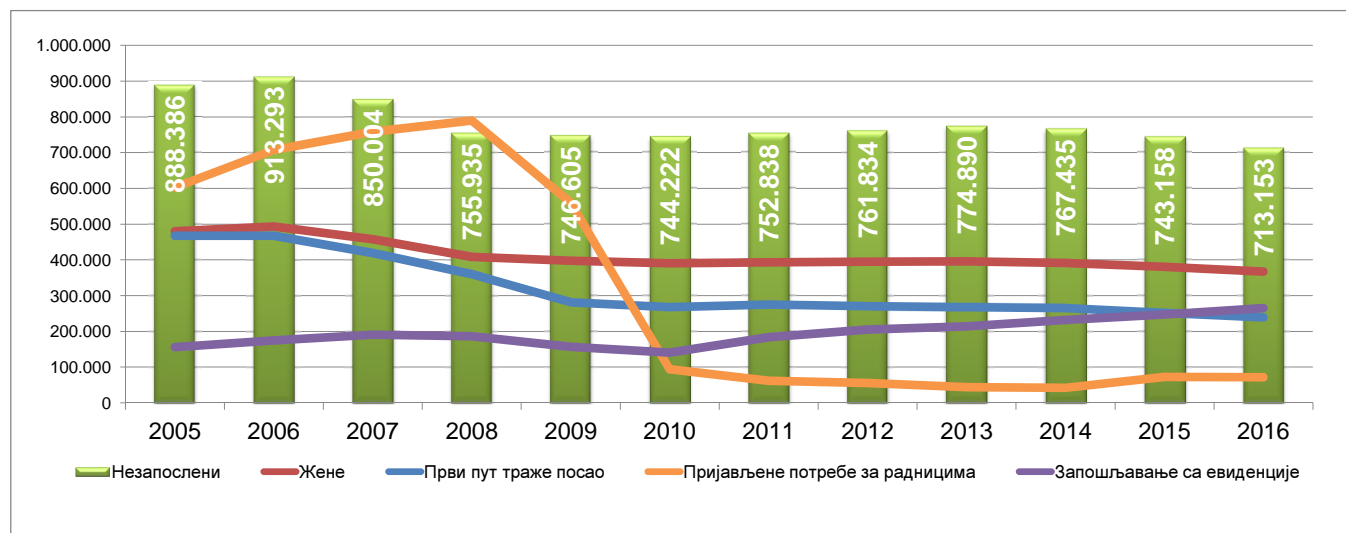
2) Национална служба за запошљавање је до ДЕЦЕМБРА 2010. године податке о запошљавању водила на основу поднетих Е-3 Пријава о заснивању-престанку радног односа (Закон о евиденцијама у области рада („Сл. гласник СРЈ“, бр. 46/96)) достављених од стране послодавца Националној служби. Од ДЕЦЕМБРА 2010. године подаци о запошљавању се преузимају од Републичког завода за здравствено осигурање.

2) Until DECEMBER 2010, the National Employment Service calculated employment figures on the basis of the number of reports filed by employers on the establishment of labour relation with a worker (Law on Records in the Field of Employment, Official Gazette of FRY, No. 46/96). Since DECEMBER 2010, the data on employment is obtained from the National Health Insurance Fund.

3) Због промена начина добијања података о запошљавању (видети фусноту 2), извршена је ретроактивна корекција података у складу са новом процедуром због упоредивости временских серија.

3) As a result of the change in the way the data on employment is obtained (see footnote 2), the figures have been retroactively adjusted in accordance with the new procedure in order to ensure the comparability of time series.

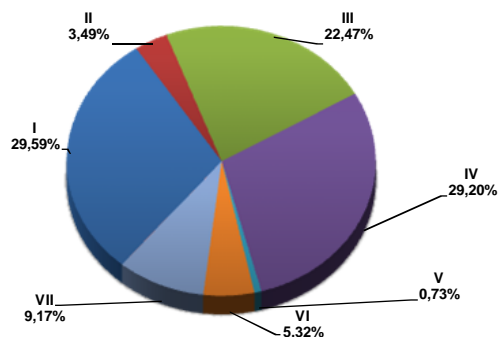
Графикон бр. 1 - Опште карактеристике незапослености, пријављених потреба и запошљавања од 2005. до 2017.  
Chart No. 1 - General characteristics of unemployment, vacancies and employment from 2005 to 2017



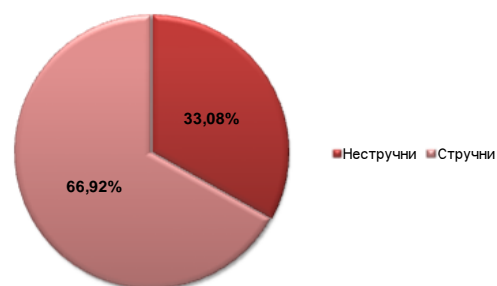
## T2 НЕЗАПОСЛЕНОСТ И ЗАПОШЉАВАЊЕ ПРЕМА СТЕПЕНУ СТРУЧНЕ СПРЕМЕ И ПОЛУ ТОКОМ ДЕЦЕМБРА 2017. ГОДИНЕ

Садржај	Укупно Total	Жене Women	I		II		III		IV		V	
			Укупно Total	Жене Women	Укупно Total	Жене Women	Укупно Total	Жене Women	Укупно Total	Жене Women	Укупно Total	Жене Women
<b>НЕЗАПОСЛЕНА ЛИЦА НА КРАЈУ ПРЕТХОДНОГ МЕСЕЦА</b>	617.376	325.808	181.802	93.115	21.508	10.976	138.535	57.489	181.314	106.289	4.487	926
<b>НОВОПРИЈАВЉЕНА ЛИЦА У ИЗВЕШТАЈНОМ МЕСЕЦУ</b>	33.908	16.270	8.326	3.681	901	422	7.713	2.730	10.569	5.493	259	62
1. Први пут траже запослење	9.060	4.557	3.371	1.773	127	70	1.205	417	2.585	1.237	14	3
2. Били запослени	24.848	11.713	4.955	1.908	774	352	6.508	2.313	7.984	4.256	245	59
<b>УКУПНО ЗАПОСЛЕНА ЛИЦА У ИЗВЕШТАЈНОМ МЕСЕЦУ</b>	112.045	49.079	15.527	7.682	15.238	6.206	41.666	15.554	21.918	10.501	1.407	547
Запослени на неодређено време	23.332	10.175	2.243	1.076	2.127	857	8.915	3.267	5.432	2.812	439	170
Запослени са евиденције	18.790	10.212	3.103	1.833	2.826	1.342	6.657	3.310	3.593	2.091	194	98
<b>БРИСАНИ И ПРЕСТАНАК ВОЂЕЊА ЕВИДЕНЦИЈЕ У ИЗВЕШТАЈНОМ МЕСЕЦУ</b>	54.899	28.034	12.385	6.155	1.507	761	12.415	4.803	17.980	9.742	363	67
<b>НЕЗАПОСЛЕНА ЛИЦА НА КРАЈУ ИЗВЕШТАЈНОГ МЕСЕЦА</b>	618.827	324.977	183.099	93.131	21.609	10.955	139.020	57.312	180.686	105.576	4.515	941
Од укупно незапослених - први пут траже запослење	203.981	118.674	86.614	53.723	4.472	2.971	32.778	15.108	52.204	29.255	259	106
<b>ЛИЦА КОЈА ТРАЖЕ ЗАПОСЛЕЊЕ</b>	741.424	404.617	229.000	123.614	26.365	13.960	166.320	73.081	213.461	128.162	5.423	1.148
Незапослена лица	618.827	324.977	183.099	93.131	21.609	10.955	139.020	57.312	180.686	105.576	4.515	941
Привремено неспособни или неспремни за рад	100.870	68.806	41.995	28.705	4.218	2.750	22.724	14.153	24.686	18.261	767	180
Мировање права по Закону	17.912	8.721	3.512	1.620	511	244	4.254	1.515	5.789	2.993	122	20
Запослени који траже промену запослења	790	526	22	17	7	5	59	23	153	104	10	3
Друга лица која траже запослење	3.025	1.587	372	141	20	6	263	78	2.147	1.228	9	4

Графикон бр. 2 - Структура незапослених лица у XII 2017. према степену стручне спреме  
Chart No. 2 - Structure of unemployed persons in XII 2017. by qualifications



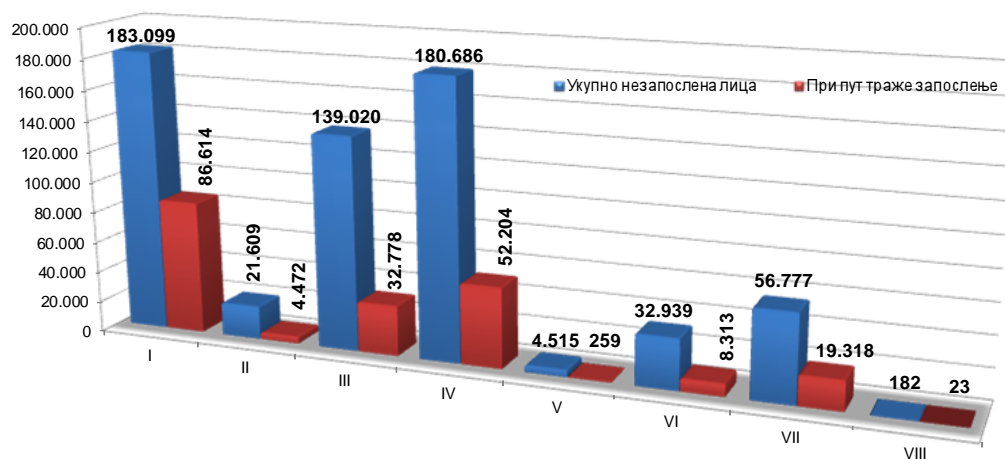
Графикон бр. 2а - Структура незапослених лица у XII 2017.  
Chart No. 2a - Structure of unemployed persons in XII 2017.



## T3 НЕЗАПОСЛЕНОСТ И ЗАПОШЉАВАЊЕ ПРЕМА СТЕПЕНУ СТРУЧНЕ СПРЕМЕ И ПОЛУ

	Месец Month	Укупно Total	Жене Women	I		II		III		IV		V	
				Укупно Total	Жене Women	Укупно Total	Жене Women	Укупно Total	Жене Women	Укупно Total	Жене Women	Укупно Total	Жене Women
Незапослена лица	XII 2017	618.827	324.977	183.099	93.131	21.609	10.955	139.020	57.312	180.686	105.576	4.515	941
	XII 2016	700.947	360.877	197.844	99.505	24.741	12.392	162.376	64.541	206.735	118.400	5.467	1.065
	Index	88,3	90,1	92,5	93,6	87,3	88,4	85,6	88,8	87,4	89,2	82,6	88,4
Први пут траже запослење	XII 2017	203.981	118.674	86.614	53.723	4.472	2.971	32.778	15.108	52.204	29.255	259	106
	XII 2016	232.945	132.921	92.799	57.093	5.175	3.408	39.643	17.516	61.475	33.640	312	118
	Index	87,6	89,3	93,3	94,1	86,4	87,2	82,7	86,3	84,9	87,0	83,0	89,8
Новопријављени на евиденцију	XII 2017	33.908	16.270	8.326	3.681	901	422	7.713	2.730	10.569	5.493	259	62
	XII 2016	39.218	17.887	9.410	4.146	955	416	9.254	3.003	12.257	5.994	292	46
	Index	86,5	91,0	88,5	88,8	94,3	101,4	83,3	90,9	86,2	91,6	88,7	134,8
Запослени са евиденције	XII 2017	18.790	10.212	3.103	1.833	2.826	1.342	6.657	3.310	3.593	2.091	194	98
	XII 2016	32.866	18.046	5.925	3.317	4.699	2.435	10.312	5.015	6.599	3.926	333	170
	Index	57,2	56,6	52,4	55,3	60,1	55,1	64,6	66,0	54,4	53,3	58,3	57,6
Брисани и престанак вођења евиденције	XII 2017	54.899	28.034	12.385	6.155	1.507	761	12.415	4.803	17.980	9.742	363	67
	XII 2016	50.136	25.007	11.805	5.900	1.410	696	11.511	4.220	16.140	8.533	374	74
	Index	109,5	112,1	104,9	104,3	106,9	109,3	107,9	113,8	111,4	114,2	97,1	90,5

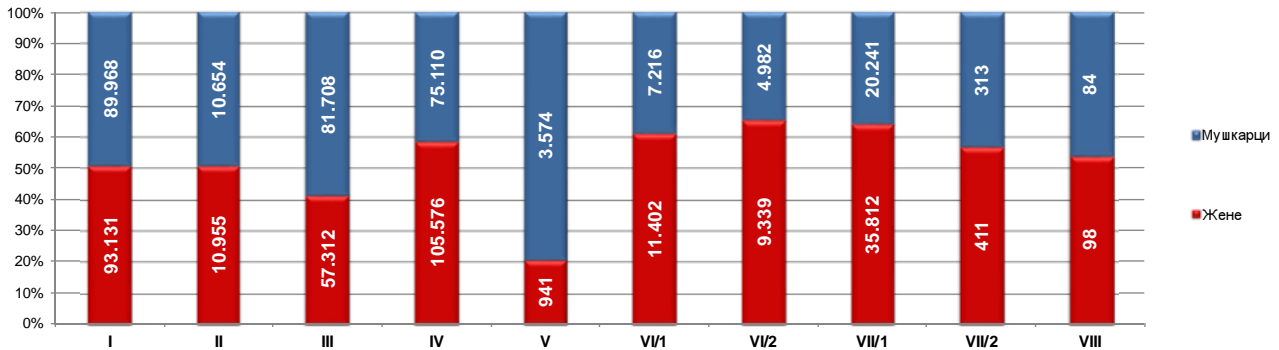
Графикон бр. 3 - Број незапослених лица и лица која први пут траже запослење према степену стручне спреме у XII 2017. године  
Chart No. 3 - Number of the unemployed and newly registered persons by qualifications in XII 2017. године



**T2 UNEMPLOYMENT AND EMPLOYMENT BY LEVEL OF EDUCATION AND SEX DURING DECEMBER OF 2017**

VI/1		VI/2		VII-1		VII-2		VIII		Contents
Укупно Total	Жене Women	Укупно Total	Жене Women	Укупно Total	Жене Women	Укупно Total	Жене Women	Укупно Total	Жене Women	
18.707	11.453	14.237	9.332	55.895	35.727	710	403	181	98	UNEMPLOYED PERSONS IN THE END OF THE PREVIOUS MONTH
854	503	1.172	723	4.038	2.605	61	41	15	10	NEWLY REGISTERED PERSONS IN THE REPORTING PERIOD
52	26	439	254	1.261	774	5	3	1	0	1. First-time job seekers
802	477	733	469	2.777	1.831	56	38	14	10	2. Have been employed before
6.662	3.352	78	45	8.802	4.813	621	329	126	50	TOTAL EMPLOYED PERSONS IN THE REPORTING PERIOD
1.642	754	17	8	2.250	1.091	227	124	37	14	Indefinite term contracts
1.019	652	17	13	1.307	827	56	34	13	8	Recruited from the NES Unemployment Register
1.621	973	1.882	1.200	6.663	4.278	63	41	20	14	DELETED FROM THE REGISTER AND DISCONTINUED RECORD KEEPING IN THE REPORTING PERIOD
18.618	11.402	14.321	9.339	56.053	35.812	724	411	182	98	UNEMPLOYED PERSONS IN THE END OF THE REPORTING PERIOD
2.473	1.505	5.840	3.660	19.227	12.284	91	48	23	14	Out of the total unemployed persons - first-time job seekers
21.244	13.150	16.096	10.651	62.512	40.269	804	471	199	111	JOB SEEKERS
18.618	11.402	14.321	9.339	56.053	35.812	724	411	182	98	Unemployed persons
1.967	1.342	934	810	3.526	2.566	49	37	4	2	Persons temporarily incapable or unavailable to work
580	353	700	414	2.421	1.543	15	11	8	8	Persons whose rights stipulated by the Law are suspended
57	44	77	45	392	275	10	8	3	2	Persons seeking to change their job
22	9	64	43	120	73	6	4	2	1	Other job seekers

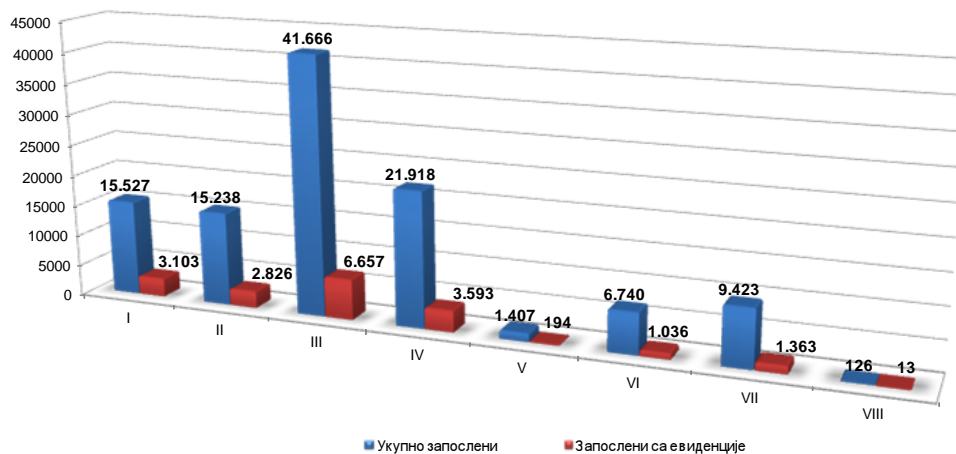
**Графикон бр. 4 Структура незапослених лица према степену стручне спреме и полу у XII 2017.**  
**Chart No. 4 - Structure of unemployed persons by qualifications and gender in XII 2017.**



**T3 UNEMPLOYMENT AND EMPLOYMENT BY LEVEL OF EDUCATION AND SEX**

VI/1		VI/2		VII-1		VII-2		VIII		Contents
Укупно Total	Жене Women	Укупно Total	Жене Women	Укупно Total	Жене Women	Укупно Total	Жене Women	Укупно Total	Жене Women	
18.618	11.402	14.321	9.339	56.053	35.812	724	411	182	98	Unemployed persons
21.914	13.171	16.504	10.504	64.353	40.715	828	484	185	100	
85,0	86,6	86,8	88,9	87,1	88,0	87,4	84,9	98,4	98,0	First-time job seekers
2.473	1.505	5.840	3.660	19.227	12.284	91	48	23	14	
3.052	1.837	7.236	4.454	23.106	14.760	124	82	23	13	Newly registered persons in the unemployment register
81,0	81,9	80,7	82,2	83,2	83,2	73,4	58,5	100,0	107,7	
854	503	1.172	723	4.038	2.605	61	41	15	10	Persons recruited from the unemployment register
1.000	544	1.371	814	4.608	2.883	56	33	15	8	
85,4	92,5	85,5	88,8	87,6	90,4	108,9	124,2	100,0	125,0	Deleted from the register and discontinued record keeping
1.019	652	17	13	1.307	827	56	34	13	8	
1.709	1.078	64	46	3.034	1.940	173	111	18	8	
59,6	60,5	26,6	28,3	43,1	42,6	32,4	30,6	72,2	100,0	
1.621	973	1.882	1.200	6.663	4.278	63	41	20	14	
1.472	874	1.586	975	5.778	3.706	49	25	11	4	
110,1	111,3	118,7	123,1	115,3	115,4	128,6	164,0	181,8	350,0	

**Графикон бр. 5 - Запослени (укупно и са евиденције) према степену стручне спреме у XII 2017. године**  
**Chart No. 5 - Employed (total and through NES register) by qualifications in XII 2017.**



**T4 НЕЗАПОСЛЕНОСТ, ПРИЈАВЉЕНЕ ПОТРЕБЕ ЗА ЗАПОШЉАВАЊЕМ ПО ГРУПАМА ЗАНИМАЊА И ПОЛУ ТОКОМ ДЕЦЕМБРА 2017. ГОДИНЕ**

**T4 UNEMPLOYMENT, REQUESTS FOR JOBMATCHING SERVICES IN VACANCY FILLING BY OCCUPATIONS GROUPS AND SEX DURING DECEMBER OF 2017**

Група занимања	Незапослена лица <i>Unemployed persons</i>		Новопријављени на евиденцију <i>Newly registered</i>		Пријављене потребе за запошљавањем <i>Requests for jobmatching services in vacancy filling</i>	Запошљавање <i>Filled vacancies</i>		Запослени са евиденције <i>Recruited from the register</i>		Занимања <i>Occupation groups</i>
	Укупно <i>Total</i>	Жене <i>Women</i>	Укупно <i>Total</i>	Жене <i>Women</i>		Укупно <i>Total</i>	Жене <i>Women</i>	Укупно <i>Total</i>	Жене <i>Women</i>	
<b>I Пољопривреда, производња и прерада хране</b>	33.065	19.125	1.875	929	96	5.060	2.065	836	382	<b>I Agriculture, food production and processing</b>
1. Произвођачи биља	14.084	7.529	754	339	12	970	341	144	49	1. Production of plants
2. Сточари и живинари	909	446	42	21	0	393	99	54	7	2. Livestock and poultry breeding
3. Рибари и одгајивачи осталих животиња	27	11	3	0	0	32	6	5	0	3. Fishing and breeding of other animals
4. Ветеринари	2.963	1.079	213	68	3	142	42	30	10	4. Veterinaries
5. Прерађивач хране и пића	14.905	9.938	855	497	81	3.478	1.565	588	311	5. Food and beverage processing
6. Прерађивачи дувана	177	122	8	4	0	45	12	15	5	6. Tobacco processing
<b>II Шумарство и обрада дрвета</b>	6.908	2.396	411	122	39	1.756	277	311	52	<b>II Forestry and wood processing</b>
1. Шумари	2.075	974	134	52	0	295	42	45	7	1. Forestry
2. Прерађивачи и обрађивачи дрвета	4.833	1.422	277	70	39	1.461	235	266	45	2. Wood processing and modelling
<b>III Геологија, рударство и металургија</b>	3.411	1.539	162	69	105	2.050	703	373	181	<b>III Geology, mining and metallurgy</b>
1. Геолози	544	327	30	16	0	101	18	6	1	1. Geology
2. Занимања експлоатације нафте и земног гаса	51	11	3	0	6	114	9	7	0	2. Oil and natural gas exploitation occupations
3. Рудари и оплеменивачи руда	969	448	55	23	29	498	51	53	10	3. Mining and ore processing
4. Металурзи	1.847	753	74	30	70	1.337	625	307	170	4. Metallurgy
<b>IV Машинство и обрада метала</b>	77.797	11.594	4.340	519	193	8.771	1.173	1.080	190	<b>IV Mechanical engineering and metal processing</b>
1. Обрађивачи метала	34.580	5.720	1.852	240	134	4.820	573	605	100	1. Metal processing
2. Монтери и инсталатери у машинству	2.618	82	150	2	1	2.044	393	214	46	2. Installation and mounting in mechanical engineering
3. Машински конструктори и пројектанти	11.206	3.733	692	193	21	245	51	36	10	3. Mechanical engineering constructors and designers
4. Машински технолози	1.815	568	81	21	7	166	39	23	8	4. MSc in Mechanical engineering
5. Механичари и машинисти	27.578	1.491	1.565	63	30	1.496	117	202	26	5. Mechanics and machine operators
<b>V Електротехника</b>	28.357	4.252	1.899	227	74	5.699	1.370	765	270	<b>V Electrotechnical engineering</b>
1. Електроенергетичари	8.543	1.235	565	55	37	1.981	260	180	39	1. Electrotechnical engineers
2. Електромеханичари	9.897	1.034	632	48	17	1.628	567	267	125	2. Electromechanical engineers
3. Електроничари	4.030	666	261	33	3	1.271	423	259	90	3. Electronic engineers
4. Занимања телекомуникација	1.493	323	100	15	2	413	41	24	5	4. Telecommunications occupations
5. Занимања рачунарске технике	4.394	994	341	76	15	406	79	35	11	5. Computer science occupations
<b>VI Хемија, неметали и графичарство</b>	16.903	12.011	943	642	39	2.195	726	292	104	<b>VI Chemistry, non-metals and typography</b>
1. Хемичари	10.163	7.930	573	431	7	684	255	66	26	1. Chemists
2. Гумари и пластичари	1.583	998	86	55	10	603	168	103	25	2. Rubber and plastics processing occupations
3. Произвођачи керамике и грађевинског материјала	881	584	36	18	0	286	52	29	13	3. Production of ceramics and construction material
4. Стаклари	526	231	36	19	3	103	52	10	7	4. Glass processing occupations
5. Папирничари	287	193	13	10	0	140	52	27	8	5. Paper processing occupations
6. Графичари	3.463	2.075	199	109	19	379	147	57	25	6. Typography occupations
<b>VIII Текстилно и кожарство</b>	28.952	24.741	1.268	1.079	183	3.350	2.414	891	676	<b>VIII Textile and leather processing</b>
1. Текстилци	8.413	6.904	324	263	3	903	637	220	146	1. Textile occupations
2. Произвођачи одеће	16.531	15.063	755	684	178	1.938	1.451	549	455	2. Production of clothing
3. Кожари и крзнари	711	507	41	30	0	54	22	1	1	3. Leather and fur processing
4. Обућари и кожни галантеристи	3.297	2.267	148	102	2	455	304	121	74	4. Shoemakers and producers of leather products
<b>VIII Комуналне, тапетарске и фарбарске услуге</b>	2.427	496	140	30	142	5.612	3.498	1.172	813	<b>VIII Public utility, upholstery and painting services</b>
1. Комуналци	76	39	3	1	135	5.066	3.433	1.046	794	1. Public utility occupations
2. Тапетари	836	276	51	15	2	148	32	58	11	2. Upholsterers
3. Фарбари и лакирери	1.515	181	86	14	5	398	33	68	8	3. Paint and lacquer related occupations
<b>IX Геодезија и грађевинарство</b>	13.418	4.701	857	275	145	5.534	748	639	107	<b>IX Geodesy and civil engineering</b>
1. Геодети	819	379	55	15	11	326	138	17	9	1. Geodesy occupations
2. Архитекти и урбанисти	3.330	1.998	207	125	6	264	163	33	21	2. Architects and urban planning occupations
3. Грађевинари	8.162	2.201	516	125	113	4.809	428	540	73	3. Civil engineers
4. Занимања завршних грађевинских радова	1.107	123	79	10	15	335	19	49	4	4. Final construction works occupations
<b>X Саобраћај</b>	14.549	3.558	1.164	247	88	8.648	1.146	1.050	173	<b>X Transport</b>
1. Занимања друмског саобраћаја	11.315	2.442	808	152	73	6.688	544	813	100	1. Road transport occupations
2. Железничари	1.329	349	223	49	0	111	19	8	1	2. Railway transport occupations
3. Бродари	360	96	30	5	0	73	4	7	0	3. Ship transport occupations
4. Ваздухопловци	138	57	9	2	0	9	4	2	1	4. Air transport occupations
5. Занимања ПТТ саобраћаја	629	371	35	19	0	1.088	523	112	58	5. Postal occupations
6. Занимања претоварних услуга, унутрашњег транспорта и превоза жичарама	778	243	59	20	15	679	52	108	13	6. Loading-unloading, internal transport and cableway transport occupations
<b>XI Трговина, угостителство и туризам</b>	53.062	34.920	2.899	1.739	442	27.493	15.640	5.086	3.314	<b>XI Trade, hotels &amp; restaurants and tourism</b>
1. Трговци	31.882	23.390	1.508	1.086	326	19.616	11.637	3.608	2.446	1. Traders
2. Занимања угостителства и туризма	21.180	11.530	1.391	653	116	7.877	4.003	1.478	868	2. Hotels & restaurants and tourism occupations
<b>XII Економија, право и администрација</b>	69.753	48.520	4.012	2.666	414	18.148	8.986	2.681	1.588	<b>XII Economics, law and administration</b>
1. Менаџери и организатори	4.926	2.930	397	201	20	2.184	917	220	119	1. Managers and organisers
2. Економисти	42.004	30.354	2.368	1.670	164	4.483	3.084	629	461	2. Economists
3. Правници	13.179	8.864	737	482	32	1.097	654	194	130	3. Law related occupations
4. Информатичари и статистичари	2.634	1.636	140	86	10	1.301	520	195	93	4. Information and statistics occupations
5. Кадровска занимања	518	286	29	16	1	304	190	31	22	5. Human resources occupations
6. Администратори	3.956	3.601	172	152	31	4.441	2.915	846	640	6. Administrators
7. Занимања одбране, безбедности и заштите	2.407	756	153	50	156	3.830	423	482	75	7. Defence, safety and protection occupations
8. Занимања осигурања	129	93	16	9	0	508	283	84	48	8. Insurance related occupations
<b>XIII Васпитање и образовање</b>	12.589	9.676	949	748	139	3.758	2.693	812	622	<b>XIII Education and upbringing</b>
1. Васпитачи и наставници друштвено - хуманистичке струке	11.655	9.252	890	711	96	2.851	2.167	618	496	1. Kindergarten and school teachers with a background in social sciences and humanities
2. Наставници природно - математичке струке	434	284	35	27	31	577	391	128	94	2. Teachers of mathematics and natural sciences
3. Наставници техничко - технолошке струке	485	127	23	9	10	257	81	57	25	3. Teachers of technical and technology sciences
4. Наставници биотехничке струке	15	13	1	1	2	27	21	2	1	4. Teachers of biotechnical sciences
5. Наставници здравствене струке	0	0	0	0	0	46	33	7	6	5. Teachers of health related sciences
<b>XIV Друштвено - хуманистичко подручје</b>	10.059	7.377	705	512	27	533	375	98	75	<b>XIV Social and humanistic field</b>
1. Друштвено - хуманистичка занимања	10.059	7.377	705	512	27	533	375	98	75	1. Social and humanistic occupations
<b>XV Природно - математичко подручје</b>	11.302	7.118	703	428	19	390	186	48	31	<b>XV Mathematics and other natural sciences</b>
1. Природно - математичка занимања	11.302	7.118	703	428	19	390	186	48	31	1. Occupations in the field of natural sciences
<b>XVI Култура, уметност и јавно информисање</b>	8.009	5.903	496	335	34	1.157	578	179	85	<b>XVI Culture, art and media</b>
1. Ликовни уметници и дизајнери	2.468	1.697	201	140	9	225	113	43	23	1. Fine artists and designers
2. Сценски уметници, музичари и књижевници	1.401	833	102	57	7	406	135	82	23	2. Theatre/film artists, musicians and writers
3. Занимања јавног информисања	1.106	844	61	40	11	209	101	20	13	3. Media related occupations
4. Остала занимања културе, уметности и информисања	3.034	2.529	132	98	7	317	229	34	26	4. Other occupations related to culture, art and media
<b>XVIII Здравство, фармација и социјална заштита</b>	22.768	17.772	1.425	1.103	175	4.145	3.064	845	656	<b>XVIII Health, pharmacy and social protection</b>
1. Медицини	17.043	13.417	1.034	797	137	2.680	1.921	544	410	1. Doctors and other medical occupations
2. Стоматолози	3.130	2.217	169	125	4	1.990	135	61	46	2. Dentists
3. Фармацеути	2.177	1.782	198	159	23	1.056	826	172	136	3. Pharmacists
4. Занимања социјалне заштите	418	356	24	22	11	219	182	68	64	4. Social protection occupations
<b>XVIII Физичка култура и спорт</b>	573	148	26	7	8	131	38	21	8	<b>XVIII Fitness and sports</b>
1. Занимања физичке културе	101	48	5	1	7	71	28	13	5	1. Fitness occupations
2. Спортисти	472	100	21	6	1	60	10	8	3	2. Sportists
<b>XIX Остало</b>	204.925	109.130	9.634	4.593	397	7.615	3.399	1.606	881	<b>XIX Other</b>
1. Занимања личних услуга	9.158	8.157	532	458	22	467	386	128	112	1. Personal services occupations
2. Верска занимања	339	140	18	7	0	63	10	5	3	2. Religion related occupations
3. Нерапортовани	195.428	100.833	9.084	4.128	375	7.085	3.003	1.473	766	3. Non-classified
<b>УКУПНО</b>	<b>618.827</b>	<b>324.977</b>	<b>33.908</b>	<b>16.270</b>	<b>2.759</b>	<b>112.045</b>	<b>49.079</b>	<b>18.788</b>	<b>10.210</b>	<b>TOTAL</b>



**T5 ПРЕГЛЕД НАЈТРАЖЕНИЈИХ ЗАНИМАЊА У ОКВИРУ СТЕПЕНА СТРУЧНЕ СПРЕМЕ ПРЕМА ПРИЈАВЉЕНИМ ПОТРЕБАМА ТОКОМ ДЕЦЕМБРА 2017. ГОДИНЕ**

**T5 OVERVIEW OF THE MOST FREQUENTLY DEMANDED OCCUPATIONS BY EDUCATION LEVELS ACCORDING TO THE REQUESTS FOR JOBMATCHING SERVICES IN VACANCY FILLING DURING DECEMBER OF 2017**

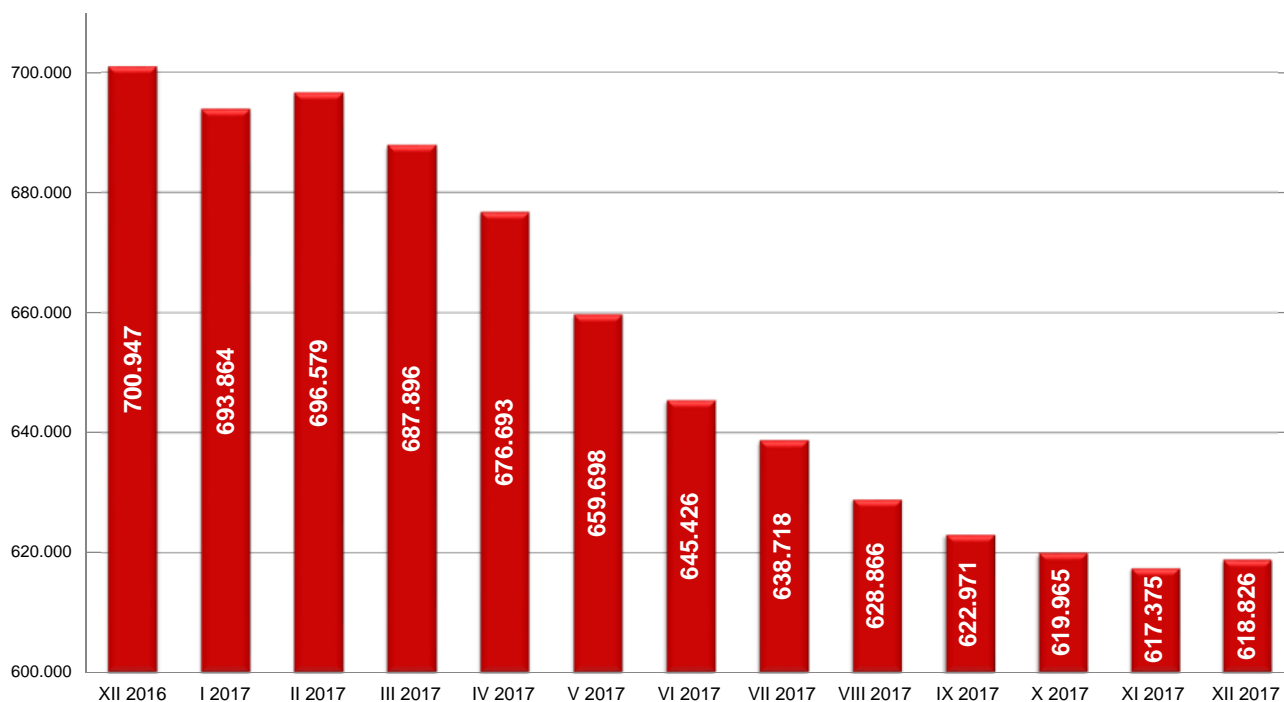
Шифра занимања Occupation code	Назив занимања	Број слободних послова Number of vacancies	Шифра занимања Occupation code	Назив занимања	Број слободних послова Number of vacancies
<b>I степен стручне спреме</b>			<b>V степен стручне спреме</b>		
109900	Лица без занимања и стручне спреме ( I CCC - НК )	842	501099	Неразврстани прерађивачи и обрађивачи дрвета V категорије сложености	20
104502	Чистач просторија	128	505799	Неразврстани железничари V категорије сложености	3
104501	Комунални хигијеничар	43	507121	Пословни секретар	3
102201	Манипулант у одржавању машина и постројења	15	506455	Трговачки путник	2
103901	Манипулант у текстилству	13	509231	Лабораторијски техничар - биохемијски смер	2
104201	Манипулант у производњи обуће и кожне галантерије	10	500903	Организатор процеса ловства	1
100501	Манипулант у прехранбеној производњи	8	501973	Инсталатор грејања - специјалиста	1
105201	Грађевински манипулант	8	504001	Конфекционар текстила - специјалиста	1
101801	Манипулант у обради метала	4	506517	Бармен	1
103101	Хемијски манипулант	4	506721	Њиговодствени ликвидатор	1
104503	Спремачица у здравству	3	507765	Инструктор војње	1
103311	Манипулант у преради неметала	2	<b>VI-1 степен стручне спреме</b>		
103501	Папирничарски манипулант	2	611800	Машински инжењер ( VI - 1 CCC )	16
100911	Манипулант у озелењавању и уређењу насеља	1	617399	Неразврстана занимања осигурања VI - 1 категорије сложености	10
101002	Манипулант у преради дрвета	1	616453	Комерцијалиста	7
105601	Саобраћајно - транспортни манипулант	1	616600	Менаџер ( VI - 1 CCC )	4
109904	Сакупљач секундарних сировина	1	619000	Виша медицинска сестра ( VI - 1 CCC )	4
<b>II степен стручне спреме</b>			616700	Економиста за финансије, рачуноводство и банкарство ( VI - 1 CCC )	3
204023	Шивач текстила	210	610500	Инжењер прехранбене технологије ( VI - 1 CCC )	2
201687	Послужилац постројења за производњу каблова и проводника	50	615200	Инжењер грађевинарства ( VI - 1 CCC )	2
206402	Пакер	43	616400	Економиста за робни промет у трговини ( VI - 1 CCC )	2
206515	Помоћни кувар	34	617501	Васпитач предшколске деце	2
206111	Возач вилушкар	29	619097	Оперативни медицински радиолог	2
205200	Помоћни грађевински радник ( II CCC и ПК )	20	612000	Машински инжењер - конструктор ( VI - 1 CCC )	1
201034	Помоћни столар	17	612600	Инжењер електротехнике за електронику ( VI - 1 CCC )	1
206400	Руководилац робом - помоћни продавац ( II CCC и ПК )	15	612800	Инжењер електротехнике за рачунарску технику ( VI - 1 CCC )	1
209311	Геронтодоматин	13	613900	Инжењер технологије текстилства ( VI - 1 CCC )	1
203200	Помоћни гумар и пластичар ( II CCC и ПК )	12	614000	Инжењер технологије за производњу одеће ( VI - 1 CCC )	1
206522	Собарица	12	616500	Економиста за туризам и виши угоститељ ( VI - 1 CCC )	1
207201	Чувар	11	616724	Организатор књиговодствених послова	1
200511	Помоћник млекара	10	617527	Наставник италијанског језика	1
201500	Помоћни - приучени рудар ( II CCC и ПК )	10	617531	Наставник немачког језика	1
201832	Помоћник металопресера	10	617569	Наставник музичког васпитања	1
209602	Кућна неговатељица	10	617579	Наставник физичке културе	1
200502	Помоћник пекара	9	<b>VI-2 степен стручне спреме</b>		
202224	Аутоперач - подмазивач	9	626710	Економиста	4
200141	Пољопривредни тракториста	8	625629	Струковни инжењер саобраћаја	2
206500	Помоћни угоститељ ( II CCC и ПК )	8	627502	Васпитач	2
<b>III степен стручне спреме</b>			622811	Струковни инжењер електротехнике и рачунарства	1
306400	Продавац ( III CCC и KB )	371	622822	Оперативни технолог примене програмске опреме - специјалиста	1
304023	Шивач конфекције	264	625100	Инжењер архитектуре	1
309999	Нераспоређена занимања III категорије сложености	193	626709	Струковни економиста	1
307201	Заштитар имовине - портир	174	626923	Информатичар	1
302431	Електронисталатер	164	627507	Струковни васпитач	1
306515	Кувар једноставних јела	115	627525	Професор руског језика и књижевности	1
306461	Магационер	106	628210	Филолог (србиста,англиста,слависта, германиста, романиста,компаратиста,итд.)	1
301813	Бравар	90	628530	Дизајнер	1
303921	Прелац	90	629081	Струковни физиотерапеут	1
305600	Возач друмског возила ( III CCC и KB )	90	<b>VII-1 степен стручне спреме</b>		
301801	Металостругар	74	716700	Дипломирани економиста за општу економију, банкарство и финансије ( VII - 1 CCC )	50
306513	Келнер	62	719000	Доктор медицине	50
302200	Механичар, машиниста, машинбравар ( III CCC и KB )	53	711800	Дипломирани машински инжењер ( VII - 1 CCC ) / мастер инжењер машинства	47
304621	Тапетар	49	712000	Дипломирани машински инжењер - конструктор ( VII - 1 CCC )	40
305602	Возач путничког аутомобила	47	715220	Дипломирани инжењер грађевинарства	31
301035	Столар за монтажу, оправке и одржавање	45	712800	Дипломирани инжењер електротехнике за рачунарску технику ( VII - 1 CCC ) / мастер инжењер електротехнике и рачунарства	28
305604	Возач теретњака	44	717534	Дипломирани професор енглеског језика и књижевности / мастер професор енглеског језика и књижевности	25
301800	Обрађивач метала ( III CCC и KB )	43	716720	Дипломирани економиста	23
300502	Пекар	40	716820	Дипломирани правник	20
302220	Аутомеханичар	39	717502	Професор разредне наставе	18
<b>IV степен стручне спреме</b>			712400	Дипломирани инжењер електротехнике за енергетику ( VII - 1 CCC )	17
406400	Продавац ( IV CCC )	205	715600	Дипломирани инжењер за друмски саобраћај ( VII - 1 CCC )	17
406700	Економски техничар ( IV CCC )	108	716800	Дипломирани правник ( VII - 1 CCC ) / мастер правник	17
407100	Административни техничар ( IV CCC )	77	712820	Дипломирани инжењер електротехнике и рачунарства	15
409002	Медицинска сестра	47	717601	Професор математике	15
409900	Матурант гимназије ( IV CCC )	42	716400	Дипломирани економиста за унутрашњу и спољну трговину ( VII - 1 CCC )	13
402000	Машински техничар - конструктор ( IV CCC )	41	716591	Организатор угоститељско - хотелијерског пословања	12
405605	Возач аутобуса	35	719200	Дипломирани фармацеут ( VII - 1 CCC )	12
406513	Конобар	33	717515	Дипломирани професор српског језика и књижевности / мастер професор српског језика и књижевности	10
406523	Рецепционар	32	718219	Дипломирани психолог	10
406453	Комерцијални техничар	31	719209	Дипломирани фармацеут	10
407221	Ватрогасац	31	<b>VII-2 степен стручне спреме</b>		
407302	Заступник осигурања	31	729010	Специјалиста доктор медицине	8
402400	Електротехничар енергетике ( IV CCC )	30	722167	Технолог за производњу и одржавање хидроенергетских машина и постројења - специјалиста	1
409000	Медицински техничар ( IV CCC )	22	727811	Универзитетски асистент биотехнологије и прехранбене технологије	1
407301	Администратор осигурања	21	729001	Специјалиста интерне медицине	1
402220	Сервисни аутомеханичар	20	729045	Специјалиста ургентне медицине	1
406721	Њиговођа	17	729049	Специјалиста гинекологије и акушерства	1
409200	Фармацеутски техничар ( IV CCC )	17	<b>VIII степен стручне спреме</b>		
406515	Кувар	16	803120	Доктор наука - технолошко инжењерство	1
409055	Медицинско - педагошка сестра	16			



**Т6 НЕЗАПОСЛЕНА ЛИЦА ПО МЕСЕЦИМА И ПОЛУ**

Ред. бр. №	Област/Регион <i>County/Region</i>	Ø 2016.		XII 2016		I 2017		II 2017		III 2017		IV 2017		V 2017	
		Укупно <i>Total</i>	Жене <i>Women</i>	Укупно <i>Total</i>	Жене <i>Women</i>	Укупно <i>Total</i>	Жене <i>Women</i>	Укупно <i>Total</i>	Жене <i>Women</i>	Укупно <i>Total</i>	Жене <i>Women</i>	Укупно <i>Total</i>	Жене <i>Women</i>	Укупно <i>Total</i>	Жене <i>Women</i>
1	Београдска област	104.351	58.688	104.132	59.057	100.848	56.991	101.269	57.181	99.417	56.259	97.267	55.300	95.277	54.420
<b>Београдски регион</b>		<b>104.351</b>	<b>58.688</b>	<b>104.132</b>	<b>59.057</b>	<b>100.848</b>	<b>56.991</b>	<b>101.269</b>	<b>57.181</b>	<b>99.417</b>	<b>56.259</b>	<b>97.267</b>	<b>55.300</b>	<b>95.277</b>	<b>54.420</b>
2	Северно - бачка	12.834	6.153	12.111	5.773	11.561	5.490	11.425	5.470	11.172	5.391	10.865	5.270	10.590	5.125
3	Средње - банатска	17.051	8.406	16.938	8.274	16.614	8.064	16.662	8.096	16.647	8.120	16.171	7.955	15.648	7.699
4	Северно - банатска	10.926	5.331	10.521	5.085	10.484	5.071	10.492	5.125	10.341	5.085	10.196	5.056	9.758	4.858
5	Јужно - банатска	31.743	16.009	30.293	15.260	29.893	14.906	29.896	14.862	29.349	14.649	28.820	14.491	28.242	14.224
6	Западно - бачка	19.077	8.254	18.692	8.203	18.858	8.196	18.955	8.226	18.702	8.149	18.316	8.046	17.811	7.820
7	Јужно - бачка	52.673	28.051	49.936	26.594	49.227	25.967	49.405	26.067	48.576	25.673	47.553	25.228	46.329	24.741
8	Сремска	23.863	11.908	22.066	10.949	22.068	10.898	22.207	11.043	21.554	10.792	20.940	10.531	20.353	10.268
<b>Регион Војводине</b>		<b>168.167</b>	<b>84.111</b>	<b>160.557</b>	<b>80.138</b>	<b>158.705</b>	<b>78.592</b>	<b>159.042</b>	<b>78.889</b>	<b>156.341</b>	<b>77.859</b>	<b>152.861</b>	<b>76.577</b>	<b>148.731</b>	<b>74.735</b>
9	Мачванска	36.033	18.552	34.801	17.939	34.222	17.539	34.334	17.613	33.968	17.467	33.519	17.311	32.709	17.032
10	Колубарска	12.769	6.865	12.290	6.671	12.245	6.548	12.404	6.622	12.171	6.572	11.782	6.418	11.465	6.277
11	Шумадијска	35.181	19.522	35.250	19.494	34.780	19.148	34.836	19.245	34.525	19.211	34.163	19.122	33.104	18.619
12	Поморавска	28.227	14.524	28.564	14.604	28.794	14.725	28.871	14.736	28.710	14.658	27.987	14.381	27.570	14.181
13	Златиборска	30.552	15.198	30.460	15.115	30.492	15.016	30.625	15.071	29.947	14.830	29.499	14.669	28.445	14.209
14	Моравичка	19.590	10.538	19.095	10.250	18.908	10.121	18.849	10.099	18.642	10.060	18.391	9.963	17.881	9.757
15	Рашка	46.019	23.290	46.245	23.422	46.130	23.357	46.098	23.297	45.522	23.101	45.172	22.931	44.066	22.430
16	Расинска	27.469	14.273	26.570	13.936	26.347	13.792	26.381	13.832	26.213	13.763	25.695	13.556	25.681	13.553
<b>Регион Шумадије и Западне Србије</b>		<b>235.840</b>	<b>122.762</b>	<b>233.275</b>	<b>121.431</b>	<b>231.918</b>	<b>120.246</b>	<b>232.398</b>	<b>120.515</b>	<b>229.698</b>	<b>119.662</b>	<b>226.208</b>	<b>118.351</b>	<b>220.921</b>	<b>116.058</b>
17	Подунавска	15.713	8.296	14.994	7.937	14.980	7.929	15.116	8.014	15.036	7.991	14.876	7.939	14.456	7.774
18	Браничевска	9.481	4.954	9.283	4.851	9.371	4.847	9.599	4.980	9.578	5.015	9.406	4.926	9.024	4.763
19	Борска	12.480	6.652	12.104	6.510	12.248	6.539	12.299	6.580	12.248	6.543	12.072	6.482	11.706	6.325
20	Зајечарска	13.418	6.650	13.183	6.615	13.071	6.498	13.188	6.546	13.041	6.494	12.972	6.463	12.539	6.312
21	Нишавска	46.245	20.764	45.890	20.492	45.032	19.930	45.405	20.095	44.952	20.084	44.663	20.070	43.885	19.839
22	Топличка	15.002	7.184	14.811	7.151	15.003	7.198	14.804	7.071	14.688	7.001	14.524	6.917	13.838	6.637
23	Пиротска	11.799	6.084	11.661	5.920	11.866	5.927	11.931	5.947	11.732	5.995	11.552	5.968	11.199	5.816
24	Јабланичка	32.622	15.182	33.101	15.288	32.598	14.965	32.666	15.004	32.243	14.976	32.223	14.989	30.888	14.453
25	Пчињска	26.394	13.549	25.847	13.092	26.417	13.332	26.822	13.487	26.732	13.467	25.823	13.106	25.291	12.916
<b>Регион Јужне и Источне Србије</b>		<b>183.154</b>	<b>89.315</b>	<b>180.874</b>	<b>87.856</b>	<b>180.586</b>	<b>87.165</b>	<b>181.830</b>	<b>87.724</b>	<b>180.250</b>	<b>87.566</b>	<b>178.111</b>	<b>86.860</b>	<b>172.826</b>	<b>84.835</b>
<b>Регион Косово и Метохија</b>		<b>21.643</b>	<b>12.220</b>	<b>22.109</b>	<b>12.395</b>	<b>21.807</b>	<b>12.228</b>	<b>22.040</b>	<b>12.362</b>	<b>22.190</b>	<b>12.438</b>	<b>22.246</b>	<b>12.468</b>	<b>21.943</b>	<b>12.316</b>
<b>Република Србија</b>		<b>713.154</b>	<b>367.096</b>	<b>700.947</b>	<b>360.877</b>	<b>693.864</b>	<b>355.222</b>	<b>696.579</b>	<b>356.671</b>	<b>687.896</b>	<b>353.784</b>	<b>676.693</b>	<b>349.556</b>	<b>659.698</b>	<b>342.364</b>

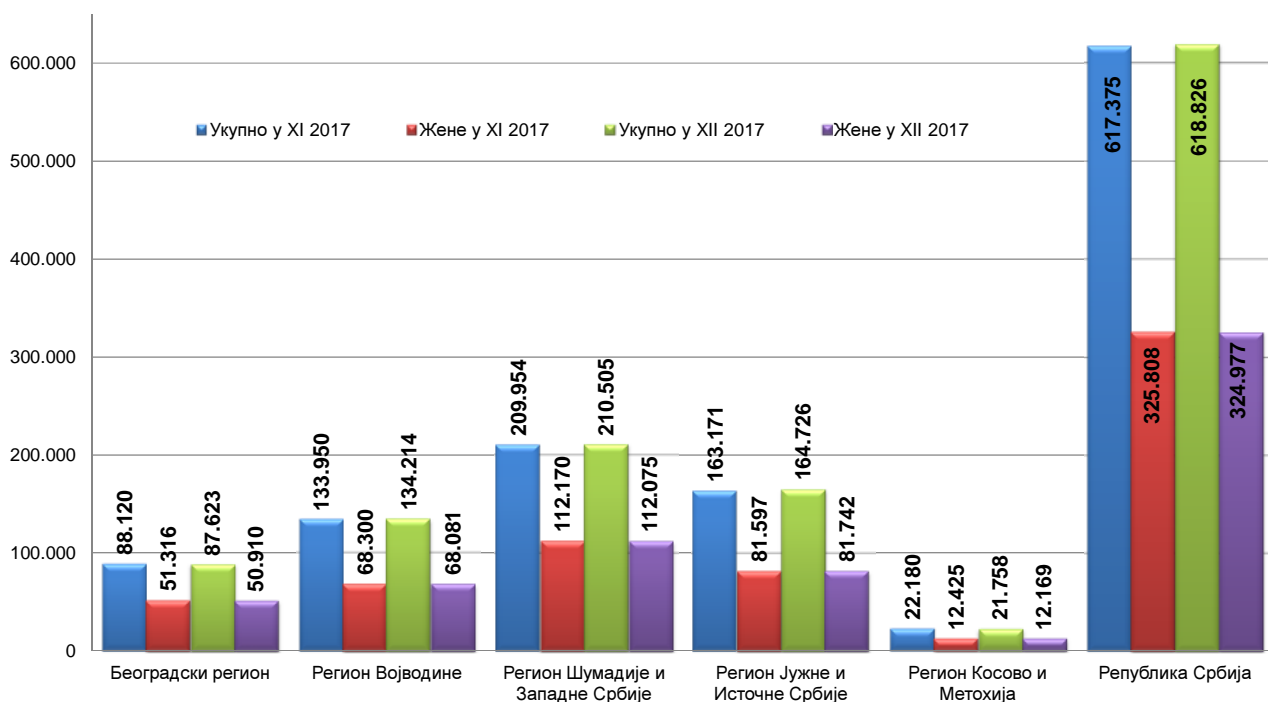
Графикон бр. 6 - Промена броја незапослених лица за период XII 2016. - XII 2017. године  
**Chart No. 6 - Change in the number of the unemployed XII 2016 - XII 2017**



**T6 UNEMPLOYED PERSONS BY MONTHS AND SEX**

VI 2017		VII 2017		VIII 2017		IX 2017		X 2017		XI 2017		XII 2017		Индекси Index		
Укупно Total	Жене Women	Укупно Total	Жене Women	Укупно Total	Жене Women	Укупно Total	Жене Women	Укупно Total	Жене Women	Укупно Total	Жене Women	Укупно Total	Жене Women	XII 2017 / XII 2016	XII 2017 / XII 2016	XII 2017 / XII 2016
92.806	53.471	92.199	53.436	90.628	52.832	89.392	52.036	88.785	51.784	88.120	51.316	87.623	50.910	84,15	84,15	99,44
<b>92.806</b>	<b>53.471</b>	<b>92.199</b>	<b>53.436</b>	<b>90.628</b>	<b>52.832</b>	<b>89.392</b>	<b>52.036</b>	<b>88.785</b>	<b>51.784</b>	<b>88.120</b>	<b>51.316</b>	<b>87.623</b>	<b>50.910</b>	<b>84,15</b>	<b>84,15</b>	<b>99,44</b>
10.385	5.058	10.268	5.004	9.996	4.901	9.875	4.833	9.813	4.807	9.693	4.765	9.714	4.730	80,21	80,21	100,22
15.112	7.492	14.832	7.369	14.317	7.177	14.008	6.896	13.838	6.838	13.388	6.513	13.137	6.353	77,56	77,56	98,13
9.687	4.811	9.328	4.682	9.085	4.568	9.080	4.534	8.966	4.430	9.076	4.520	9.573	4.797	90,99	90,99	105,48
27.675	14.069	27.513	14.072	27.134	13.961	26.724	13.677	26.463	13.577	26.279	13.480	26.155	13.352	86,34	86,34	99,53
17.073	7.630	16.616	7.470	16.282	7.335	16.087	7.297	15.966	7.269	15.691	7.092	15.622	7.015	83,58	83,58	99,56
45.087	24.182	44.179	23.840	43.183	23.374	42.301	22.885	41.608	22.539	41.079	22.143	41.275	22.136	82,66	82,66	100,48
19.424	9.879	19.401	9.885	19.206	9.879	18.807	9.703	18.899	9.865	18.744	9.787	18.738	9.698	84,92	84,92	99,97
<b>144.443</b>	<b>73.121</b>	<b>142.137</b>	<b>72.322</b>	<b>139.203</b>	<b>71.195</b>	<b>136.882</b>	<b>69.825</b>	<b>135.553</b>	<b>69.325</b>	<b>133.950</b>	<b>68.300</b>	<b>134.214</b>	<b>68.081</b>	<b>83,59</b>	<b>83,59</b>	<b>100,20</b>
32.173	16.803	31.830	16.719	31.368	16.504	31.253	16.393	30.998	16.338	30.901	16.234	30.907	16.177	88,81	88,81	100,02
11.214	6.150	11.016	6.102	10.973	6.097	10.957	6.119	10.912	6.109	10.762	6.047	10.760	6.021	87,55	87,55	99,98
32.581	18.446	32.432	18.363	32.221	18.273	31.949	18.154	31.599	18.045	31.416	17.915	31.520	17.884	89,42	89,42	100,33
27.034	13.941	26.761	13.911	26.576	13.823	26.434	13.727	26.438	13.690	26.521	13.718	26.410	13.635	92,46	92,46	99,58
27.877	14.098	27.380	13.881	27.086	13.789	27.104	13.786	26.743	13.655	26.726	13.661	27.065	13.716	88,85	88,85	101,27
17.483	9.582	17.109	9.395	16.868	9.318	16.747	9.226	16.599	9.191	16.397	9.074	16.368	9.043	85,72	85,72	99,82
43.440	22.165	43.741	22.499	43.194	22.299	42.689	21.944	42.839	22.088	42.956	22.193	43.102	22.202	93,20	93,20	100,34
25.321	13.399	24.643	13.132	24.308	13.112	24.492	13.279	24.323	13.271	24.275	13.328	24.373	13.397	91,73	91,73	100,40
<b>217.123</b>	<b>114.584</b>	<b>214.912</b>	<b>114.002</b>	<b>212.594</b>	<b>113.215</b>	<b>211.625</b>	<b>112.628</b>	<b>210.451</b>	<b>112.387</b>	<b>209.954</b>	<b>112.170</b>	<b>210.505</b>	<b>112.075</b>	<b>90,24</b>	<b>90,24</b>	<b>100,26</b>
14.016	7.558	13.823	7.546	13.511	7.477	13.333	7.297	13.307	7.348	13.231	7.306	13.475	7.269	89,87	89,87	101,84
8.827	4.678	8.551	4.567	8.333	4.549	8.164	4.496	8.204	4.555	8.351	4.626	8.477	4.643	91,32	91,32	101,51
11.545	6.245	11.303	6.178	11.159	6.116	11.147	6.137	11.019	6.097	11.129	6.163	11.261	6.249	93,04	93,04	101,19
12.214	6.167	11.994	6.098	11.869	6.070	11.777	6.019	11.837	6.065	11.922	6.088	12.041	6.116	91,34	91,34	101,00
43.103	19.652	42.974	19.822	42.420	19.616	42.092	19.469	41.778	19.334	41.494	19.165	41.688	19.179	90,84	90,84	100,47
13.609	6.541	13.358	6.456	13.108	6.375	13.225	6.430	13.175	6.436	13.225	6.454	13.481	6.582	91,02	91,02	101,94
10.894	5.710	10.654	5.586	10.435	5.487	10.600	5.575	10.782	5.616	10.777	5.590	10.708	5.484	91,83	91,83	99,36
30.178	14.222	30.350	14.347	29.887	14.184	29.655	14.070	29.768	14.119	29.943	14.176	30.281	14.179	91,48	91,48	101,13
24.588	12.653	24.421	12.611	23.774	12.385	23.144	12.085	23.265	12.179	23.099	12.029	23.314	12.041	90,20	90,20	100,93
<b>168.974</b>	<b>83.426</b>	<b>167.428</b>	<b>83.211</b>	<b>164.496</b>	<b>82.259</b>	<b>163.137</b>	<b>81.578</b>	<b>163.135</b>	<b>81.749</b>	<b>163.171</b>	<b>81.597</b>	<b>164.726</b>	<b>81.742</b>	<b>91,07</b>	<b>91,07</b>	<b>100,95</b>
<b>22.080</b>	<b>12.406</b>	<b>22.042</b>	<b>12.397</b>	<b>21.945</b>	<b>12.319</b>	<b>21.935</b>	<b>12.313</b>	<b>22.041</b>	<b>12.367</b>	<b>22.180</b>	<b>12.425</b>	<b>21.758</b>	<b>12.169</b>	<b>98,41</b>	<b>98,41</b>	<b>98,10</b>
<b>645.426</b>	<b>337.008</b>	<b>638.718</b>	<b>335.368</b>	<b>628.866</b>	<b>331.820</b>	<b>622.971</b>	<b>328.380</b>	<b>619.965</b>	<b>327.612</b>	<b>617.375</b>	<b>325.808</b>	<b>618.826</b>	<b>324.977</b>	<b>88,28</b>	<b>88,28</b>	<b>100,24</b>

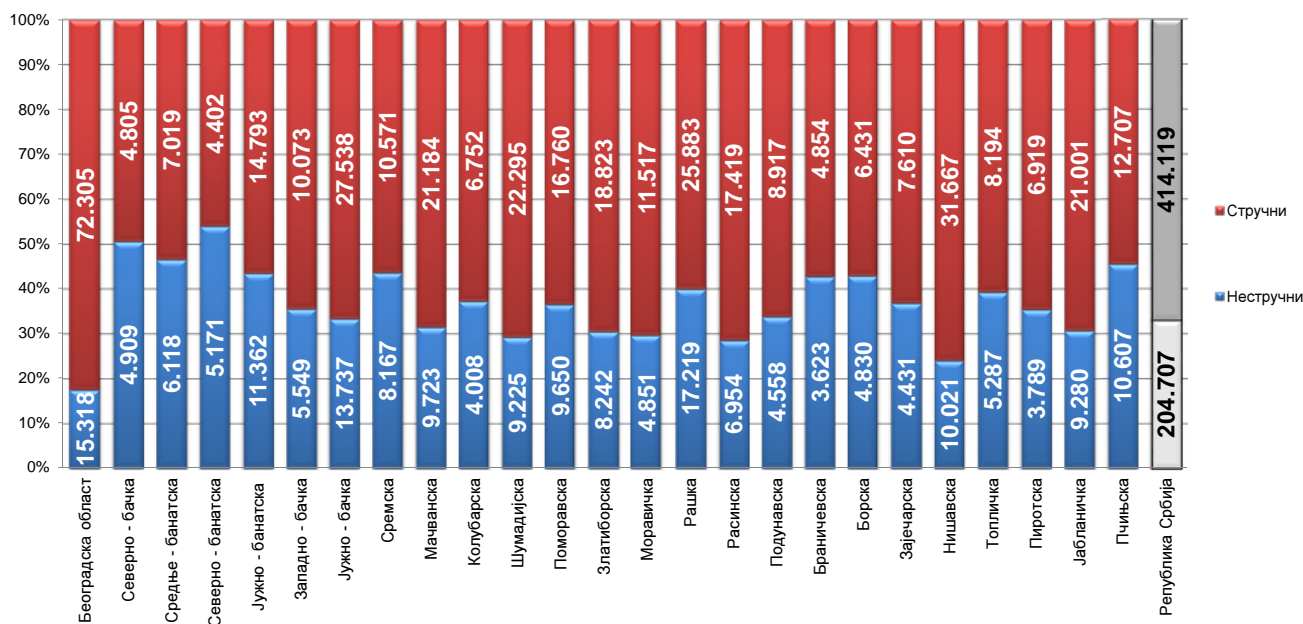
Графикон бр. 7 - Промена броја незапослених лица за период XI 2017. - XII 2017. године  
**Chart No. 7 - Change in the number of the unemployed XI 2017 - XII 2017.**



Т7 НЕЗАПОСЛЕНА ЛИЦА ПРЕМА СТЕПЕНУ СТРУЧНЕ СПРЕМЕ И ПОЛУ НА КРАЈУ ДЕЦЕМБРА 2017. ГОДИНЕ

Ред. Бр. No	Област/Регион County/Region	Укупно Total	Жене Women	I		II		III		IV	
				Укупно Total	Жене Women	Укупно Total	Жене Women	Укупно Total	Жене Women	Укупно Total	Жене Women
1	Београдска област	87.623	50.910	13.373	7.083	1.945	1.097	14.699	6.323	30.345	18.858
Београдски регион		87.623	50.910	13.373	7.083	1.945	1.097	14.699	6.323	30.345	18.858
2	Северно - бачка	9.714	4.730	4.466	1.957	443	204	1.658	728	2.232	1.320
3	Средње - банатска	13.137	6.353	5.855	2.791	263	99	2.820	939	2.803	1.644
4	Северно - банатска	9.573	4.797	4.856	2.315	315	123	1.840	811	1.852	1.118
5	Јужно - банатска	26.155	13.352	10.211	5.025	1.151	564	5.042	2.006	7.108	4.115
6	Западно - бачка	15.622	7.015	4.901	2.128	648	270	4.003	1.336	4.555	2.420
7	Јужно - бачка	41.275	22.136	12.101	6.064	1.636	794	8.410	3.406	11.177	6.631
8	Сремска	18.738	9.698	7.324	3.650	843	382	3.901	1.718	4.490	2.569
Регион Војводине		134.214	68.081	49.714	23.930	5.299	2.436	27.674	10.944	34.217	19.817
9	Мачванска	30.907	16.177	8.215	4.196	1.508	814	9.320	3.941	8.593	5.247
10	Колубарска	10.760	6.021	3.388	1.775	620	383	2.549	1.175	2.908	1.868
11	Шумадијска	31.520	17.884	7.450	4.070	1.775	884	7.867	3.896	9.671	6.151
12	Поморавска	26.410	13.635	9.116	4.724	534	266	6.222	2.630	7.734	4.442
13	Златиборска	27.065	13.716	7.443	3.775	799	483	8.519	3.283	7.021	4.201
14	Моравичка	16.368	9.043	3.848	1.776	1.003	672	4.419	1.937	4.765	3.130
15	Рашка	43.102	22.202	15.621	8.143	1.598	759	9.497	3.891	11.840	6.809
16	Расинска	24.373	13.397	5.848	2.982	1.106	682	6.236	2.845	7.461	4.583
Регион Шумадије и Западне Србије		210.505	112.075	60.929	31.441	8.943	4.943	54.629	23.598	59.993	36.431
17	Подунавска	13.475	7.269	3.859	2.089	699	296	3.267	1.395	4.101	2.563
18	Браничевска	8.477	4.643	3.370	1.768	253	128	1.697	784	2.179	1.374
19	Борска	11.261	6.249	4.402	2.351	428	236	2.101	965	3.140	1.986
20	Зајечарска	12.041	6.116	3.945	1.950	486	229	2.938	1.312	3.199	1.771
21	Нишавска	41.688	19.179	8.944	3.667	1.077	445	10.123	3.641	13.455	6.798
22	Топличка	13.481	6.582	4.558	2.325	729	294	3.332	1.349	3.525	1.881
23	Пиротска	10.708	5.484	3.577	1.717	212	98	2.768	1.266	2.688	1.441
24	Јабланичка	30.281	14.179	8859	4315	421	224	9299	3456	8610	4427
25	Пчињска	23.314	12.041	9.660	5.381	947	418	3.986	1.291	6.099	3.353
Регион Јужне и Источне Србије		164.726	81.742	51.174	25.563	5.252	2.368	39.511	15.459	46.996	25.594
Регион Косово и Метохија		21.758	12.169	7.909	5.114	169	111	2.507	988	9.135	4.876
Република Србија		618.826	324.977	183.099	93.131	21.608	10.955	139.020	57.312	180.686	105.576

Графикон бр. 8- Структура незапослених лица према стручности по окрузима на крају XII 2017. године  
 Chart No. 8 - Structure of the unemployed by qualifications and counties in the end of XII 2017

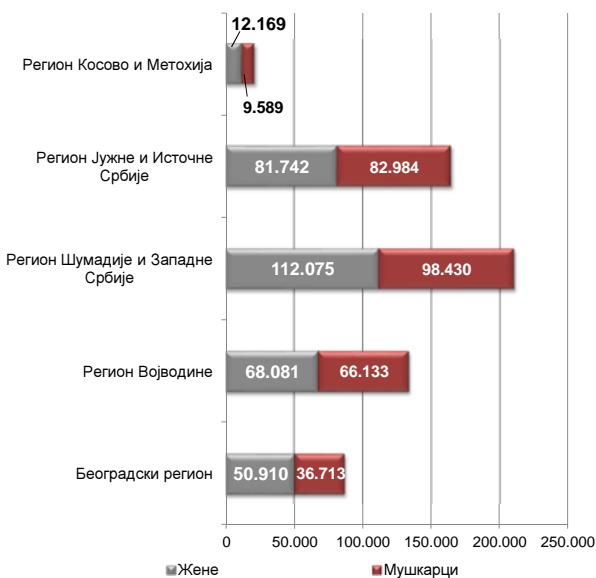


**T7 UNEMPLOYED PERSONS BY EDUCATION LEVEL AND SEX IN THE END OF DECEMBER 2017**

V		VI/1		VI/2		VII-1		VII-2		VIII	
Укупно Total	Жене Women	Укупно Total	Жене Women	Укупно Total	Жене Women	Укупно Total	Жене Women	Укупно Total	Жене Women	Укупно Total	Жене Women
881	225	4.770	2.984	3.319	2.113	17.825	11.948	383	232	83	47
881	225	4.770	2.984	3.319	2.113	17.825	11.948	383	232	83	47
38	8	216	110	97	63	560	338	4	2	0	0
39	13	259	164	263	182	828	515	5	4	2	2
38	6	176	112	142	97	345	210	9	5	0	0
152	29	606	417	445	295	1.418	889	20	11	2	1
91	14	303	174	197	120	907	543	14	8	3	2
249	63	1.138	724	991	693	5.475	3.706	72	39	26	16
99	13	399	241	457	331	1.213	788	10	4	2	2
706	146	3.097	1.942	2.592	1.781	10.746	6.989	134	73	35	23
198	46	687	419	770	544	1.598	963	15	7	3	0
62	9	306	213	265	173	658	421	4	4	0	0
600	141	914	579	591	389	2.619	1.759	26	14	7	1
228	25	580	328	477	299	1.510	917	7	3	2	1
129	20	708	455	626	379	1.810	1.115	8	4	2	1
100	25	381	245	504	352	1.334	897	13	8	1	1
286	42	736	417	680	443	2.819	1.688	18	8	7	2
220	46	898	599	734	500	1.852	1.147	14	10	4	3
1.823	354	5.210	3.255	4.647	3.079	14.200	8.907	105	58	26	9
87	9	406	260	288	190	765	465	2	1	1	1
30	6	235	158	231	140	479	285	2	0	1	0
86	10	251	169	173	106	676	425	3	1	1	0
51	13	414	243	200	121	801	474	4	2	3	1
518	89	1.662	916	878	540	4.948	3.040	57	29	26	14
66	7	380	218	292	176	593	331	4	0	2	1
32	12	441	300	261	208	722	440	6	2	1	0
144	60	706	377	601	386	1.631	927	8	5	2	2
55	4	648	397	479	329	1.430	862	10	6	0	0
1.069	210	5.143	3.038	3.403	2.196	12.045	7.249	96	46	37	19
36	6	398	183	360	170	1.237	719	6	2	1	0
4.515	941	18.618	11.402	14.321	9.339	56.053	35.812	724	411	182	98

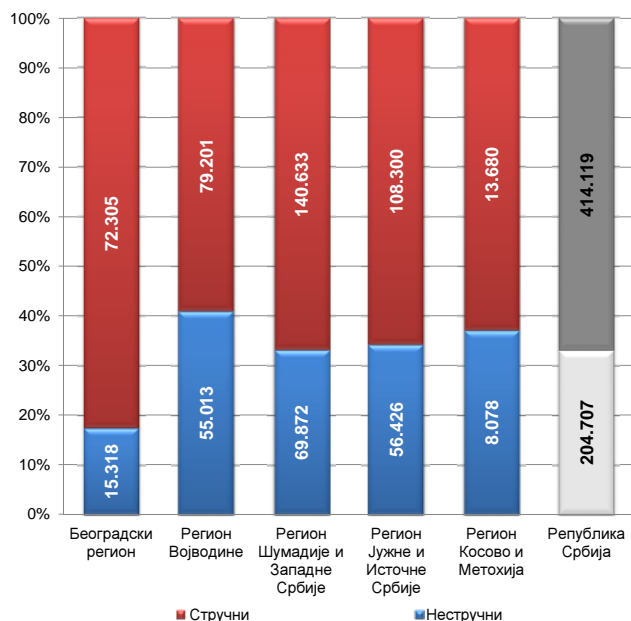
Графикон бр. 9 - Структура незапослених по регионима и полу на крају XII 2017. године

Chart No. 9 - Percentage of unemployed by regions and gender in the end of XII 2017



Графикон бр. 9а - Структура незапослених по регионима и стручности на крају XII 2017. године

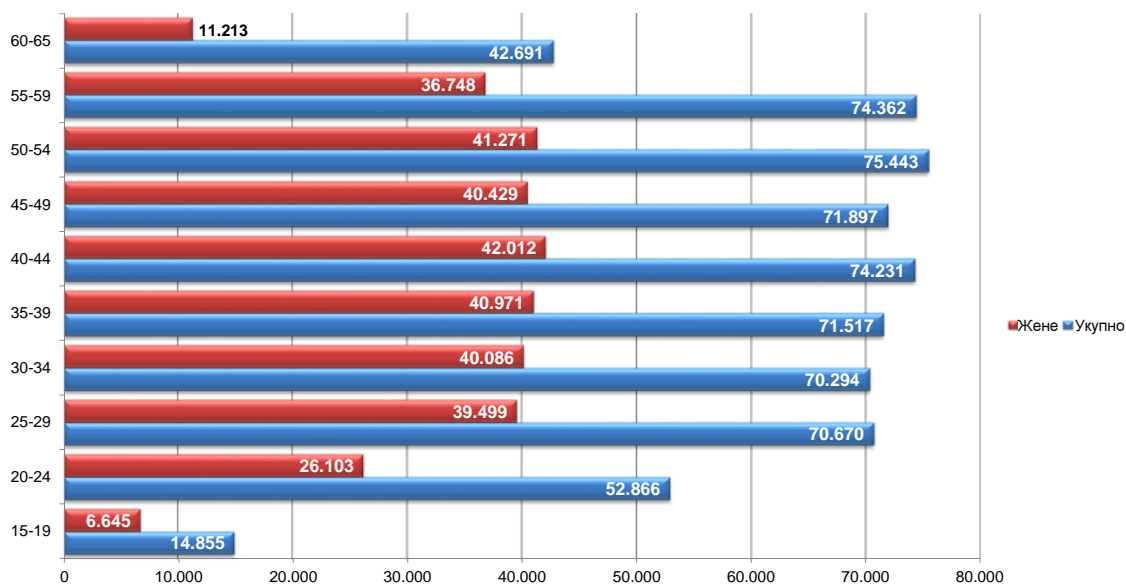
Chart No. 9a - Structure of unemployed by regions and skill in the end of XII 2017



**T8 НЕЗАПОСЛЕНА ЛИЦА ПРЕМА СТАРОСТИ И ПОЛУ НА КРАЈУ ДЕЦЕМБРА 2017. ГОДИНЕ**

Ред. Бр. No	Област/Регион County/Region	Укупно Total	Жене Women	15-19		20-24		25-29		30-34	
				Укупно Total	Жене Women	Укупно Total	Жене Women	Укупно Total	Жене Women	Укупно Total	Жене Women
1	Београдска област	87.623	50.910	1.302	640	5.336	2.893	10.613	6.681	10.489	6.682
<b>Београдски регион</b>		<b>87.623</b>	<b>50.910</b>	<b>1.302</b>	<b>640</b>	<b>5.336</b>	<b>2.893</b>	<b>10.613</b>	<b>6.681</b>	<b>10.489</b>	<b>6.682</b>
2	Северно - бачка	9.714	4.730	372	164	735	384	898	485	939	528
3	Средње - банатска	13.137	6.353	441	192	1.127	550	1.277	688	1.363	715
4	Северно - банатска	9.573	4.797	334	148	757	381	865	511	966	579
5	Јужно - банатска	26.155	13.352	784	396	2.434	1.110	2.767	1.446	2.842	1.620
6	Западно - бачка	15.622	7.015	486	213	1.324	567	1.545	749	1.594	739
7	Јужно - бачка	41.275	22.136	922	429	3.250	1.699	4.869	2.932	4.986	2.925
8	Сремска	18.738	9.698	532	267	1.534	833	1.831	1.107	1.788	1.047
<b>Регион Војводине</b>		<b>134.214</b>	<b>68.081</b>	<b>3.871</b>	<b>1.809</b>	<b>11.161</b>	<b>5.524</b>	<b>14.052</b>	<b>7.918</b>	<b>14.478</b>	<b>8.153</b>
9	Мачванска	30.907	16.177	870	380	2.823	1.448	3.253	1.802	3.343	1.862
10	Колубарска	10.760	6.021	309	125	1.022	529	1.221	731	1.128	711
11	Шумадијска	31.520	17.884	645	261	2.460	1.234	3.470	2.123	3.545	2.195
12	Поморавска	26.410	13.635	620	281	2.423	1.197	2.988	1.555	2.896	1.623
13	Златиборска	27.065	13.716	523	205	2.092	973	2.940	1.557	3.042	1.636
14	Моравичка	16.368	9.043	257	116	1.165	615	1.698	1.023	1.728	1.080
15	Рашка	43.102	22.202	1.077	491	4.338	2.106	5.344	2.791	5.265	2.782
16	Расинска	24.373	13.397	433	189	1.906	988	2.721	1.612	2.805	1.675
<b>Регион Шумадије и Западне Србије</b>		<b>210.505</b>	<b>112.075</b>	<b>4.734</b>	<b>2.048</b>	<b>18.229</b>	<b>9.090</b>	<b>23.635</b>	<b>13.194</b>	<b>23.752</b>	<b>13.564</b>
17	Подунавска	13.475	7.269	531	222	1.342	645	1.466	809	1.476	866
18	Браничевска	8.477	4.643	335	150	1.003	511	1.043	602	996	600
19	Борска	11.261	6.249	335	167	1.135	574	1.284	758	1.301	792
20	Зајечарска	12.041	6.116	274	134	966	461	1.246	704	1.403	794
21	Нишавска	41.688	19.179	967	407	3.792	1.650	4.878	2.388	4.571	2.265
22	Топличка	13.481	6.582	382	151	1.346	649	1.403	721	1.289	695
23	Пиротска	10.708	5.484	211	75	915	438	1.099	610	1.113	652
24	Јабланичка	30.281	14.179	783	318	2.871	1.243	3.371	1.632	3.131	1.563
25	Пчињска	23.314	12.041	547	238	1.955	958	2.704	1.538	2.659	1.536
<b>Регион Јужне и Источне Србије</b>		<b>164.726</b>	<b>81.742</b>	<b>4.365</b>	<b>1.862</b>	<b>15.325</b>	<b>7.129</b>	<b>18.494</b>	<b>9.762</b>	<b>17.939</b>	<b>9.763</b>
<b>Регион Косово и Метохија</b>		<b>21.758</b>	<b>12.169</b>	<b>583</b>	<b>286</b>	<b>2.815</b>	<b>1.467</b>	<b>3.876</b>	<b>1.944</b>	<b>3.636</b>	<b>1.924</b>
<b>Република Србија</b>		<b>618.826</b>	<b>324.977</b>	<b>14.855</b>	<b>6.645</b>	<b>52.866</b>	<b>26.103</b>	<b>70.670</b>	<b>39.499</b>	<b>70.294</b>	<b>40.086</b>

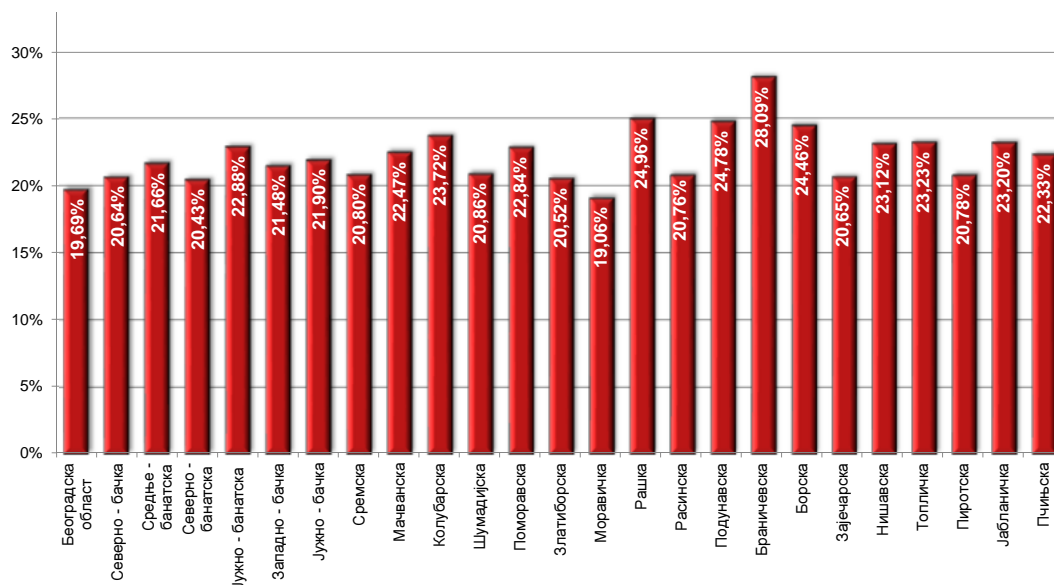
Графикон бр. 10 - Незапослена лица према старости и полу на крају XII 2017. године  
 Chart No. 10 - Unemployed persons by age and gender in the end of XII 2017



**T8 UNEMPLOYED PERSONS BY AGE AND SEX IN THE END OF DECEMBER 2017**

35-39		40-44		45-49		50-54		55-59		60-65	
Укупно Total	Жене Women	Укупно Total	Жене Women	Укупно Total	Жене Women	Укупно Total	Жене Women	Укупно Total	Жене Women	Укупно Total	Жене Women
10.342	6.550	10.259	6.353	9.818	6.023	10.938	6.400	11.708	6.609	6.818	2.079
<b>10.342</b>	<b>6.550</b>	<b>10.259</b>	<b>6.353</b>	<b>9.818</b>	<b>6.023</b>	<b>10.938</b>	<b>6.400</b>	<b>11.708</b>	<b>6.609</b>	<b>6.818</b>	<b>2.079</b>
1.053	607	1.036	577	1.046	527	1.289	638	1.384	607	962	213
1.464	771	1.507	786	1.519	804	1.781	883	1.675	723	983	241
1.067	605	1.090	653	1.076	538	1.316	673	1.335	565	767	144
3.203	1.786	3.357	1.835	3.101	1.704	2.905	1.562	2.856	1.370	1.906	523
1.760	816	1.843	915	1.993	1.016	2.214	1.074	1.914	774	949	152
5.052	2.958	5.091	2.878	4.848	2.611	5.156	2.803	4.688	2.331	2.413	570
1.968	1.153	2.068	1.143	2.186	1.244	2.434	1.249	2.694	1.283	1.703	372
<b>15.567</b>	<b>8.696</b>	<b>15.992</b>	<b>8.787</b>	<b>15.769</b>	<b>8.444</b>	<b>17.095</b>	<b>8.882</b>	<b>16.546</b>	<b>7.653</b>	<b>9.683</b>	<b>2.215</b>
3.411	1.983	3.899	2.173	3.644	2.080	3.755	2.060	3.824	1.875	2.085	514
1.113	690	1.214	756	1.187	730	1.313	776	1.454	772	799	201
3.548	2.202	3.601	2.210	3.477	2.123	3.904	2.351	4.453	2.450	2.417	735
2.964	1.651	3.126	1.735	3.027	1.719	3.081	1.664	3.273	1.622	2.012	588
3.057	1.721	3.358	1.817	3.503	1.879	3.578	1.942	3.406	1.624	1.566	362
1.812	1.108	1.967	1.144	2.011	1.176	2.119	1.231	2.337	1.205	1.274	345
5.378	2.899	5.573	3.051	5.050	2.831	4.670	2.553	4.112	2.007	2.295	691
2.999	1.877	3.245	1.926	2.942	1.667	2.937	1.664	2.774	1.367	1.611	432
<b>24.282</b>	<b>14.131</b>	<b>25.983</b>	<b>14.812</b>	<b>24.841</b>	<b>14.205</b>	<b>25.357</b>	<b>14.241</b>	<b>25.633</b>	<b>12.922</b>	<b>14.059</b>	<b>3.868</b>
1.599	967	1.677	1.049	1.597	933	1.534	843	1.462	726	791	209
969	594	1.023	618	920	513	844	484	813	436	531	135
1.270	765	1.401	820	1.335	790	1.284	746	1.205	625	711	212
1.361	772	1.427	774	1.431	766	1.438	787	1.552	727	943	197
4.735	2.360	4.798	2.297	4.654	2.386	5.107	2.597	5.011	2.179	3.175	650
1.439	769	1.592	861	1.581	855	1.776	915	1.694	739	979	227
1.092	639	1.174	684	1.285	731	1.463	765	1.528	721	828	169
3.389	1.723	3.805	1.928	3.765	1.928	3.918	1.986	3.323	1.432	1.925	426
2.577	1.425	2.975	1.681	3.186	1.709	3.068	1.570	2.448	1.102	1.195	284
<b>18.431</b>	<b>10.014</b>	<b>19.872</b>	<b>10.712</b>	<b>19.754</b>	<b>10.611</b>	<b>20.432</b>	<b>10.693</b>	<b>19.036</b>	<b>8.687</b>	<b>11.078</b>	<b>2.509</b>
<b>2.895</b>	<b>1.580</b>	<b>2.125</b>	<b>1.348</b>	<b>1.715</b>	<b>1.146</b>	<b>1.621</b>	<b>1.055</b>	<b>1.439</b>	<b>877</b>	<b>1.053</b>	<b>542</b>
<b>71.517</b>	<b>40.971</b>	<b>74.231</b>	<b>42.012</b>	<b>71.897</b>	<b>40.429</b>	<b>75.443</b>	<b>41.271</b>	<b>74.362</b>	<b>36.748</b>	<b>42.691</b>	<b>11.213</b>

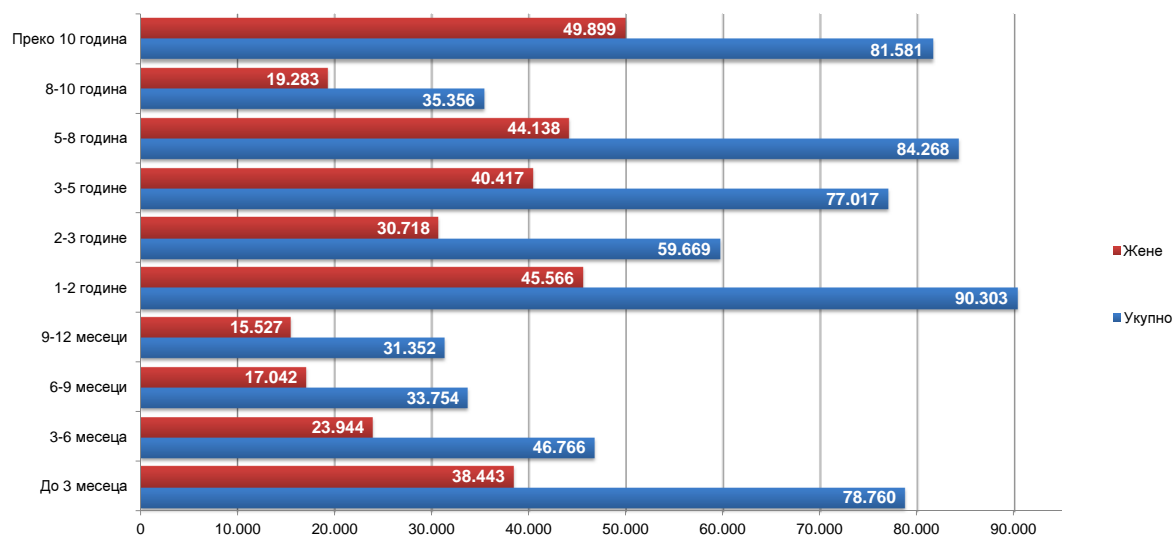
Графикон бр. 10а - Незапослена лица до 30 година старости по окрузима на крају XII 2017. године  
 Chart No. 10a - Unemployed up to 30 years of age by counties in the end of XII 2017



**T9 НЕЗАПОСЛЕНА ЛИЦА ПРЕМА ТРАЈАЊУ НЕЗАПОСЛЕНОСТИ И ПОЛУ  
НА КРАЈУ ДЕЦЕМБРА 2017. ГОДИНЕ**

Ред. Бр. №	Област/Регион <i>County/Region</i>	Укупно <i>Total</i>	Жене <i>Women</i>	До 3 месеца <i>to 3 months</i>		3-6 месеци <i>3-6 months</i>		6-9 месеци <i>6-9 months</i>		9-12 месеци <i>9-12 months</i>	
				Укупно <i>Total</i>	Жене <i>Women</i>	Укупно <i>Total</i>	Жене <i>Women</i>	Укупно <i>Total</i>	Жене <i>Women</i>	Укупно <i>Total</i>	Жене <i>Women</i>
1	Београдска област	87.623	50.910	13.599	7.557	7.186	4.188	5.071	2.887	4.908	2.675
<b>Београдски регион</b>		<b>87.623</b>	<b>50.910</b>	<b>13.599</b>	<b>7.557</b>	<b>7.186</b>	<b>4.188</b>	<b>5.071</b>	<b>2.887</b>	<b>4.908</b>	<b>2.675</b>
2	Северно - бачка	9.714	4.730	1.388	675	863	440	613	318	554	251
3	Средње - банатска	13.137	6.353	2.071	945	1.151	561	766	364	782	332
4	Северно - банатска	9.573	4.797	1.402	663	873	424	681	319	470	234
5	Јужно - банатска	26.155	13.352	3.304	1.609	2.117	1.044	1.552	766	1.289	600
6	Западно - бачка	15.622	7.015	2.371	1.090	1.308	598	996	449	893	362
7	Јужно - бачка	41.275	22.136	6.798	3.474	3.872	2.067	2.699	1.428	2.314	1.218
8	Сремска	18.738	9.698	2.777	1.340	1.613	887	1.153	572	949	506
<b>Регион Војводине</b>		<b>134.214</b>	<b>68.081</b>	<b>20.111</b>	<b>9.796</b>	<b>11.797</b>	<b>6.021</b>	<b>8.460</b>	<b>4.216</b>	<b>7.251</b>	<b>3.503</b>
9	Мачванска	30.907	16.177	3.387	1.598	2.266	1.111	1.611	787	1.461	685
10	Колубарска	10.760	6.021	1.481	779	945	511	636	313	569	300
11	Шумадијска	31.520	17.884	3.255	1.593	2.189	1.151	1.544	800	1.472	729
12	Поморавска	26.410	13.635	2.641	1.281	1.670	826	1.048	511	1.138	556
13	Златиборска	27.065	13.716	3.490	1.598	2.050	1.002	1.417	718	1.327	628
14	Моравичка	16.368	9.043	1.883	997	1.224	662	885	487	871	459
15	Рашка	43.102	22.202	3.978	1.947	2.556	1.301	1.882	940	1.763	856
16	Расинска	24.373	13.397	2.391	1.237	1.626	834	1.230	618	1.008	529
<b>Регион Шумадије и Западне Србије</b>		<b>210.505</b>	<b>112.075</b>	<b>22.506</b>	<b>11.030</b>	<b>14.526</b>	<b>7.398</b>	<b>10.253</b>	<b>5.174</b>	<b>9.609</b>	<b>4.742</b>
17	Подунавска	13.475	7.269	2.020	904	1.174	625	771	376	725	378
18	Браничевска	8.477	4.643	1.415	763	821	457	523	287	559	303
19	Борска	11.261	6.249	1.318	668	842	442	593	292	554	256
20	Зајечарска	12.041	6.116	1.566	729	899	424	714	337	653	297
21	Нишавска	41.688	19.179	5.111	2.281	3.086	1.403	2.397	1.088	2.126	950
22	Топличка	13.481	6.582	1.354	596	965	441	696	325	581	249
23	Пиротска	10.708	5.484	1.436	610	828	398	598	274	646	323
24	Јабланичка	30.281	14.179	3.802	1.426	2.045	860	1.514	688	1.532	712
25	Пчињска	23.314	12.041	3.507	1.594	1.912	952	1.488	751	1.591	824
<b>Регион Јужне и Источне Србије</b>		<b>164.726</b>	<b>81.742</b>	<b>21.529</b>	<b>9.571</b>	<b>12.572</b>	<b>6.002</b>	<b>9.294</b>	<b>4.418</b>	<b>8.967</b>	<b>4.292</b>
<b>Регион Косово и Метохија</b>		<b>21.758</b>	<b>12.169</b>	<b>1.015</b>	<b>489</b>	<b>685</b>	<b>335</b>	<b>676</b>	<b>347</b>	<b>617</b>	<b>315</b>
<b>Република Србија</b>		<b>618.826</b>	<b>324.977</b>	<b>78.760</b>	<b>38.443</b>	<b>46.766</b>	<b>23.944</b>	<b>33.754</b>	<b>17.042</b>	<b>31.352</b>	<b>15.527</b>

**Графикон бр. 11- Незапослена лица према трајању незапослености и полу на крају XII 2017. године**  
*Chart No. 11- Unemployed persons by duration of unemployment and gender in the end of XII 2017*

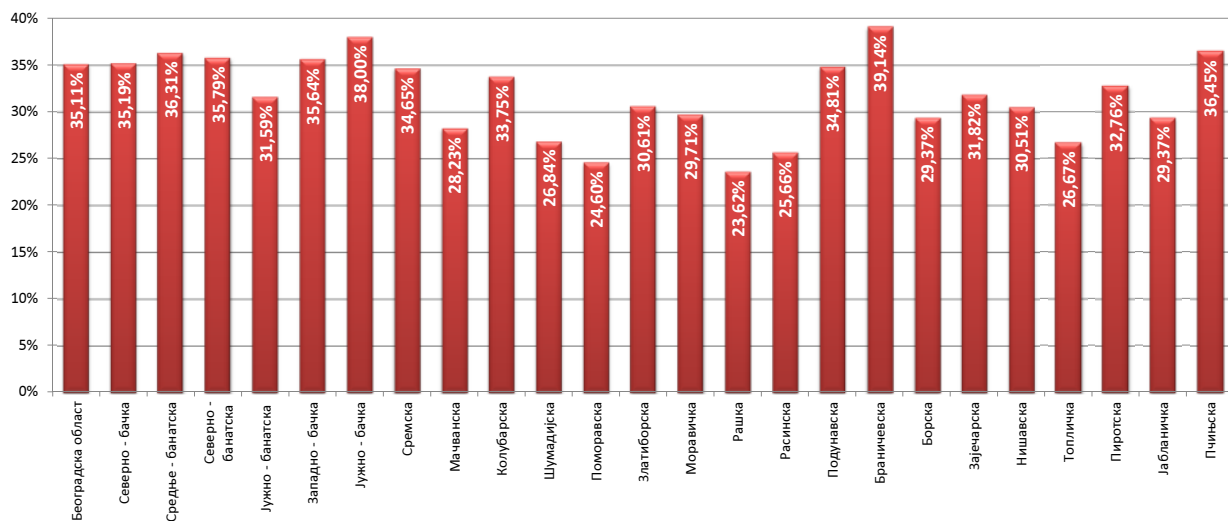




**T9 UNEMPLOYED PERSONS BY DURATION OF UNEMPLOYMENT AND SEX  
IN THE END OF DECEMBER 2017**

1-2 године 1-2 years		2-3 године 2-3 years		3-5 године 3-5 years		5-8 година 5-8 years		8-10 година 8-10 years		Преко 10 година Over 10 years	
Укупно Total	Жене Women	Укупно Total	Жене Women	Укупно Total	Жене Women	Укупно Total	Жене Women	Укупно Total	Жене Women	Укупно Total	Жене Women
13.386	7.724	9.310	5.407	11.249	6.717	11.610	6.776	3.768	2.287	7.536	4.692
<b>13.386</b>	<b>7.724</b>	<b>9.310</b>	<b>5.407</b>	<b>11.249</b>	<b>6.717</b>	<b>11.610</b>	<b>6.776</b>	<b>3.768</b>	<b>2.287</b>	<b>7.536</b>	<b>4.692</b>
1.394	673	934	422	1.308	608	1.324	633	531	264	805	446
2.281	1.041	1.418	693	1.633	825	1.546	795	595	325	894	472
1.457	685	970	477	1.078	541	1.224	664	475	242	943	548
3.655	1.703	2.317	1.137	3.210	1.620	3.366	1.713	1.555	857	3.790	2.303
2.219	958	1.532	649	1.978	826	2.137	953	721	346	1.467	784
6.485	3.360	3.900	2.068	4.627	2.500	4.685	2.520	2.068	1.201	3.827	2.300
2.661	1.377	1.807	908	2.320	1.204	2.603	1.350	955	476	1.900	1.078
<b>20.152</b>	<b>9.797</b>	<b>12.878</b>	<b>6.354</b>	<b>16.154</b>	<b>8.124</b>	<b>16.885</b>	<b>8.628</b>	<b>6.900</b>	<b>3.711</b>	<b>13.626</b>	<b>7.931</b>
3.951	1.976	2.978	1.490	4.003	2.045	4.651	2.506	1.870	1.043	4.729	2.936
1.557	833	940	533	1.323	787	1.569	880	628	388	1.112	697
4.587	2.432	3.114	1.652	4.089	2.312	4.714	2.769	1.686	1.038	4.870	3.408
4.083	1.881	2.438	1.260	3.582	1.806	3.749	1.935	1.930	1.057	4.131	2.522
4.027	1.949	2.326	1.130	3.498	1.811	3.257	1.671	1.240	647	4.433	2.562
2.320	1.256	1.537	881	2.135	1.145	2.306	1.286	1.168	638	2.039	1.232
5.863	2.887	4.019	1.967	5.331	2.632	6.599	3.228	2.790	1.429	8.321	5.015
3.244	1.701	2.491	1.297	2.995	1.649	3.593	1.969	1.592	905	4.203	2.658
<b>29.632</b>	<b>14.915</b>	<b>19.843</b>	<b>10.210</b>	<b>26.956</b>	<b>14.187</b>	<b>30.438</b>	<b>16.244</b>	<b>12.904</b>	<b>7.145</b>	<b>33.838</b>	<b>21.030</b>
2.261	1.189	1.332	683	1.549	824	1.631	937	594	348	1.418	1.005
1.364	715	812	449	1.042	559	1.002	525	345	222	594	363
1.639	865	1.113	632	1.546	865	1.694	991	560	321	1.402	917
1.705	850	1.050	557	1.371	688	1.783	922	780	408	1.520	904
6.004	2.724	3.845	1.699	5.148	2.374	6.286	2.629	2.585	1.199	5.100	2.832
1.881	894	1.198	551	1.614	795	2.110	1.027	915	457	2.167	1.247
1.607	781	1.160	660	1.351	730	1.175	569	643	368	1.264	771
4.379	1.989	2.758	1.292	3.350	1.556	4.019	1.853	2.505	1.217	4.377	2.586
3.762	1.875	2.540	1.275	2.771	1.497	2.624	1.409	882	474	2.237	1.390
<b>24.602</b>	<b>11.882</b>	<b>15.808</b>	<b>7.798</b>	<b>19.742</b>	<b>9.888</b>	<b>22.324</b>	<b>10.862</b>	<b>9.809</b>	<b>5.014</b>	<b>20.079</b>	<b>12.015</b>
<b>2.531</b>	<b>1.248</b>	<b>1.830</b>	<b>949</b>	<b>2.916</b>	<b>1.501</b>	<b>3.011</b>	<b>1.628</b>	<b>1.975</b>	<b>1.126</b>	<b>6.502</b>	<b>4.231</b>
<b>90.303</b>	<b>45.566</b>	<b>59.669</b>	<b>30.718</b>	<b>77.017</b>	<b>40.417</b>	<b>84.268</b>	<b>44.138</b>	<b>35.356</b>	<b>19.283</b>	<b>81.581</b>	<b>49.899</b>

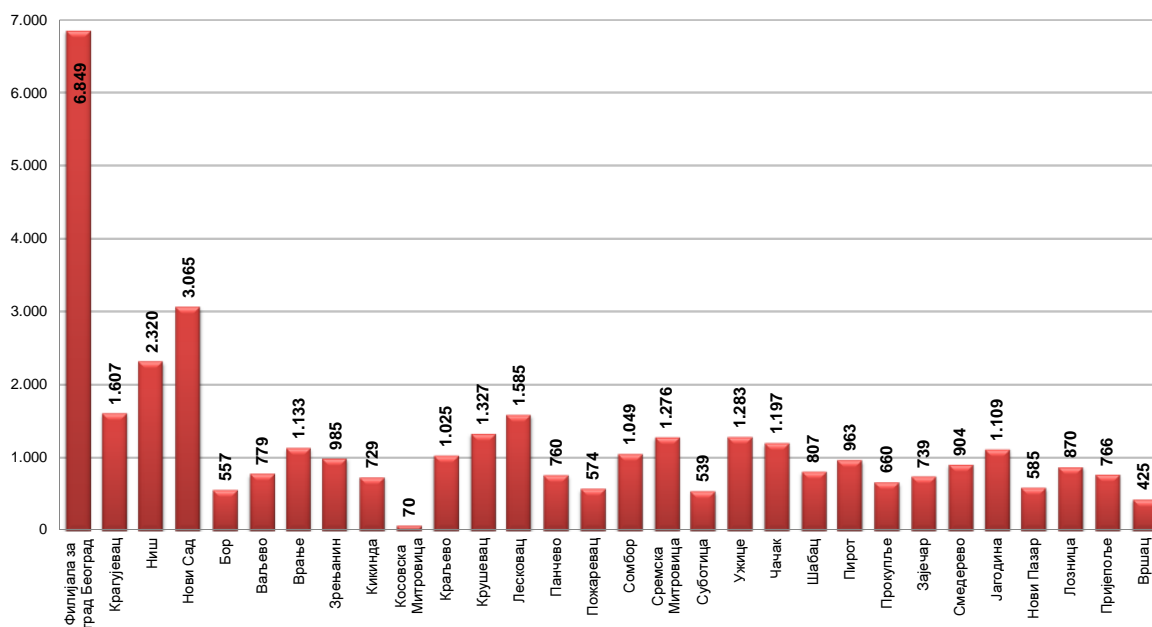
Графикон бр. 11а - Учесће незапослених лица која се налазе на евиденцији до 1 године у укупном броју незапослених лица на крају XII 2017 године  
Chart No. 11a - Participation of the unemployed (up to 1 year) by duration of unemployment in the end of XII 2017



**T10 КОРИСНИЦИ НОВЧАНЕ НАКНАДЕ ПО МЕСЕЦИМА И ПОЛУ**

Редни број No	Филијала Branchoffice	Ø 2016.		XII 2016		I 2017		II 2017		III 2017		IV 2017	
		Укупно Total	Жене Women	Укупно Total	Жене Women	Укупно Total	Жене Women	Укупно Total	Жене Women	Укупно Total	Жене Women	Укупно Total	Жене Women
1	Филијала за град Београд	9.165	4.740	8.126	4.265	7.891	4.149	7.886	4.099	7.882	4.092	7.815	4.066
2	Крагујевац	2.036	927	1.807	833	1.842	862	1.885	844	1.902	832	1.855	823
3	Ниш	2.364	1.038	2.286	998	2.389	991	2.509	972	2.534	967	2.482	984
4	Нови Сад	4.198	1.903	3.568	1.732	3.397	1.636	3.507	1.628	3.450	1.608	3.402	1.571
5	Бор	646	295	619	281	620	282	612	261	639	274	595	269
6	Ваљево	708	341	651	324	698	339	773	351	785	355	662	292
7	Врање	1.197	504	1.083	417	1.177	481	1.173	437	1.137	412	1.211	436
8	Зрењанин	930	368	866	338	798	303	978	397	1.101	432	1.211	427
9	Киkinda	970	396	822	347	786	320	852	324	875	348	821	327
10	Косовска Митровица	76	55	60	40	66	44	64	41	70	46	66	47
11	Краљево	1.207	555	1.032	471	1.104	512	1.214	528	1.221	515	1.159	480
12	Крушевац	1.483	601	1.236	510	1.239	512	1.311	536	1.336	574	1.282	567
13	Лесковац	1.594	637	1.542	578	1.619	587	1.763	644	1.741	648	1.743	705
14	Панчево	991	405	953	384	917	368	942	365	942	383	913	391
15	Пожаревац	552	247	507	229	517	225	571	237	604	263	605	263
16	Сомбор	1.196	473	912	369	826	318	821	328	830	303	762	264
17	Сремска Митровица	1.496	660	1.480	685	1.404	649	1.474	665	1.470	670	1.442	663
18	Суботица	822	343	735	316	655	276	646	271	693	289	671	280
19	Ужице	1.358	624	1.263	601	1.287	585	1.476	630	1.463	631	1.353	611
20	Чачак	1.175	500	1.158	546	1.169	555	1.321	608	1.331	647	1.318	646
21	Шабац	1.067	427	856	391	837	376	851	366	830	355	789	337
22	Пирот	1.098	539	821	295	921	293	1.058	336	1.058	336	1.095	418
23	Прокупље	643	251	611	247	658	266	717	268	709	260	665	226
24	Зајечар	780	349	773	338	796	342	852	351	848	339	817	323
25	Смедерев	880	421	772	354	819	365	896	409	889	414	888	422
26	Јагодина	1.102	486	1.032	493	1.070	495	1.113	512	1.117	511	1.103	506
27	Нови Пазар	512	251	572	269	563	245	554	231	607	273	631	309
28	Лозница	893	334	799	294	800	280	894	304	876	298	825	288
29	Пријеполје	778	384	779	373	818	358	836	357	804	349	797	375
30	Вршац	475	213	517	261	485	228	435	189	470	190	461	202
Република Србија		42.423	19.284	38.294	17.610	38.210	17.266	40.019	17.507	40.246	17.628	39.467	17.530

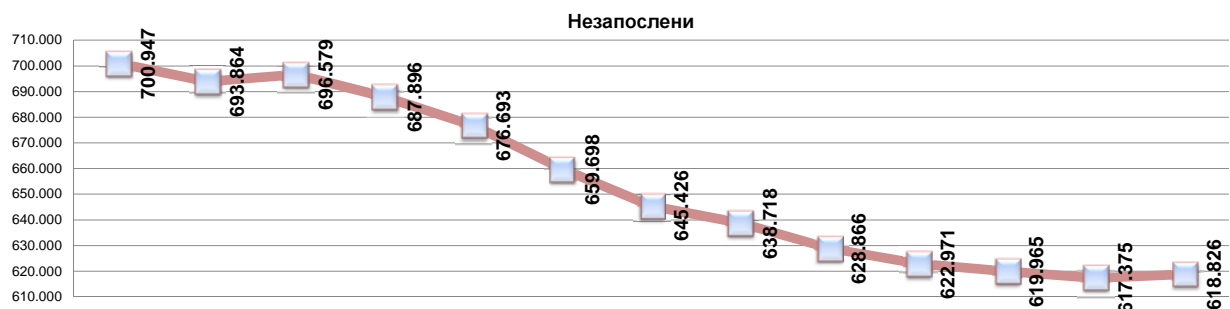
Графикон бр. 12 - Корисници новчане накнаде по филијалама у XII 2017. године  
 Chart No. 12 - Unemployment benefit recipients by branchoffice in XII 2017



T10 UNEMPLOYMENT BENEFIT RECIPIENTS BY MONTH AND SEX

V 2017		VI 2017		VII 2017		VIII 2017		IX 2017		X 2017		XI 2017		XII 2017		Индекси Index		
Укупно Total	Жене Women	Укупно Total	Жене Women	Укупно Total	Жене Women	Укупно Total	Жене Women	Укупно Total	Жене Women	Укупно Total	Жене Women	Укупно Total	Жене Women	Укупно Total	Жене Women	XII 2017 / XII 2016	XII 2017 / XII 2016	XII 2017 / XI 2017
7.397	3.917	7.267	3.859	7.171	3.832	7.360	4.034	7.108	3.955	7.081	3.923	6.979	3.860	6.849	3.799	84,29	84,29	98,14
1.721	763	1.607	717	1.611	734	1.608	759	1.608	786	1.614	803	1.572	782	1.607	783	88,93	88,93	102,23
2.339	944	2.268	930	2.350	1.004	2.471	1.096	2.484	1.112	2.443	1.080	2.367	1.017	2.320	978	101,49	101,49	98,01
3.206	1.497	3.214	1.505	3.255	1.574	3.250	1.619	3.207	1.621	3.140	1.594	3.075	1.586	3.065	1.582	85,90	85,90	99,67
554	250	516	233	519	239	510	239	484	223	438	202	521	249	557	272	89,98	89,98	106,91
670	317	648	300	659	308	645	317	694	329	758	376	798	410	779	413	119,66	119,66	97,62
1.034	372	1.063	396	1.062	400	1.089	419	1.086	403	1.067	402	1.094	446	1.133	450	104,62	104,62	103,56
1.201	430	986	383	992	393	993	430	954	429	960	371	988	393	985	381	113,74	113,74	99,70
939	404	761	335	824	338	789	343	764	343	774	344	754	342	729	316	88,69	88,69	96,68
57	45	56	43	62	49	56	42	83	53	74	47	77	55	70	48	116,67	116,67	90,91
1.107	448	981	389	1.044	436	1.034	430	1.044	457	1.023	442	1.019	454	1.025	455	99,32	99,32	100,59
1.244	549	1.236	552	1.288	590	1.358	604	1.364	609	1.375	609	1.322	581	1.327	585	107,36	107,36	100,38
1.670	712	1.561	625	1.529	600	1.517	600	1.503	592	1.531	623	1.522	627	1.585	636	102,79	102,79	104,14
844	374	776	338	842	388	833	385	836	386	768	337	768	344	760	341	79,75	79,75	98,96
537	238	534	236	545	246	536	257	563	288	558	289	545	287	574	300	113,21	113,21	105,32
887	334	1.028	395	1.034	399	1.176	469	1.091	435	1.023	423	995	414	1.049	462	115,02	115,02	105,43
1.356	624	1.322	588	1.290	573	1.343	633	1.339	639	1.364	650	1.310	617	1.276	595	86,22	86,22	97,40
629	253	619	259	591	267	620	271	582	233	573	225	569	234	539	233	73,33	73,33	94,73
1.272	591	1.202	554	1.238	590	1.197	597	1.240	633	1.263	630	1.252	616	1.283	638	101,58	101,58	102,48
1.253	643	1.188	621	1.182	625	1.153	607	1.167	592	1.185	598	1.208	620	1.197	606	103,37	103,37	99,09
728	326	709	324	747	363	753	373	758	373	773	389	785	385	807	389	94,28	94,28	102,80
1.127	516	909	351	835	312	852	330	799	305	1.058	509	958	407	963	411	117,30	117,30	100,52
608	204	622	208	623	236	615	234	670	268	644	246	645	240	660	240	108,02	108,02	102,33
799	323	765	303	790	315	822	343	774	320	761	327	746	322	739	307	95,60	95,60	99,06
834	392	859	405	856	401	780	360	891	459	858	422	857	418	904	416	117,10	117,10	105,48
974	446	943	420	919	407	890	394	881	395	1.054	483	1.056	477	1.109	504	107,46	107,46	105,02
578	282	531	263	582	306	614	318	637	342	620	332	601	321	585	300	102,27	102,27	97,34
773	266	753	255	758	251	803	268	823	298	830	302	822	302	870	318	108,89	108,89	105,84
751	367	706	338	714	349	778	391	744	389	742	386	762	379	766	358	98,33	98,33	100,52
437	198	420	182	411	171	444	200	393	175	403	174	414	176	425	194	82,21	82,21	102,66
37.552	17.038	36.077	16.321	36.349	16.712	36.923	17.384	36.613	17.465	36.808	17.569	36.431	17.390	36.537	17.310	95,41	95,41	100,29

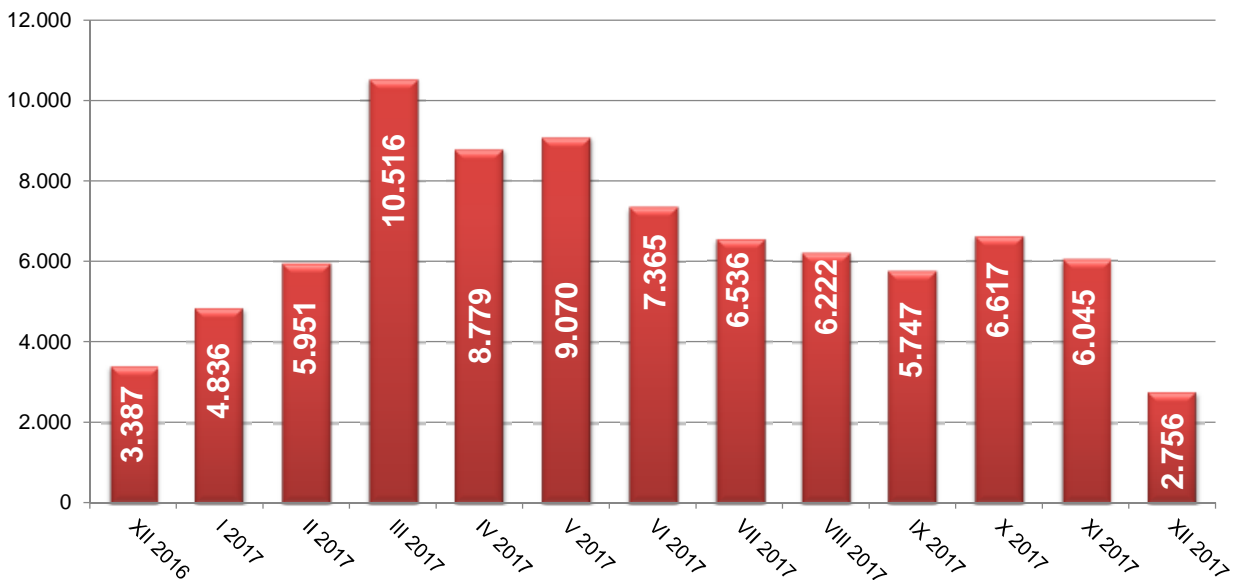
Графикон бр. 12 а - Корисници новчане накнаде и незапослени по месецима у периоду XII 2016. - XII 2017. године  
 Chart No. 12 a - Unemployment benefit recipients by month in period XII 2016 - XII 2017



## T11 ПРИЈАВЉЕНЕ ПОТРЕБЕ ЗА ЗАПОШЉАВАЊЕМ ПО МЕСЕЦИМА

Редни број <i>No</i>	Област <i>County</i>	Ø 2016	XII 2016	I 2017	II 2017	III 2017	IV 2017
1	Београдска област	1.794	1.564	1.449	2.683	2.804	2.004
<b>Београдски регион</b>		<b>1.794</b>	<b>1.564</b>	<b>1.449</b>	<b>2.683</b>	<b>2.804</b>	<b>2.004</b>
2	Северно - бачка	140	41	176	113	380	194
3	Средње - банатска	154	81	89	95	164	637
4	Северно - банатска	135	28	53	163	291	187
5	Јужно - банатска	145	96	122	115	556	250
6	Западно - бачка	131	32	41	166	307	97
7	Јужно - бачка	663	365	1.018	472	801	792
8	Сремска	278	132	184	217	622	246
<b>Регион Војводине</b>		<b>1.646</b>	<b>775</b>	<b>1.683</b>	<b>1.341</b>	<b>3.121</b>	<b>2.403</b>
9	Мачванска	269	113	78	140	717	573
10	Колубарска	96	26	26	40	65	30
11	Шумадијска	241	110	208	174	415	344
12	Поморавска	169	46	83	274	313	392
13	Златиборска	242	41	147	133	318	590
14	Моравичка	158	87	91	61	542	175
15	Рашка	171	125	194	122	294	389
16	Расинска	145	50	120	90	295	340
<b>Регион Шумадије и Западне Србије</b>		<b>1.491</b>	<b>598</b>	<b>947</b>	<b>1.034</b>	<b>2.959</b>	<b>2.833</b>
17	Подунавска	185	72	95	157	172	149
18	Браничевска	52	12	64	19	148	101
19	Борска	64	7	25	60	186	256
20	Зајечарска	44	26	10	43	262	53
21	Нишавска	244	131	173	194	253	269
22	Топличка	123	3	267	271	69	164
23	Пиротска	134	80	27	68	127	195
24	Јабланичка	97	73	27	29	254	120
25	Пчињска	94	24	68	50	160	104
<b>Регион Јужне и Источне Србије</b>		<b>1.037</b>	<b>428</b>	<b>756</b>	<b>891</b>	<b>1.631</b>	<b>1.411</b>
<b>Регион Косово и Метохија</b>		<b>20</b>	<b>22</b>	<b>1</b>	<b>2</b>	<b>1</b>	<b>128</b>
<b>Република Србија</b>		<b>5.988</b>	<b>3.387</b>	<b>4.836</b>	<b>5.951</b>	<b>10.516</b>	<b>8.779</b>

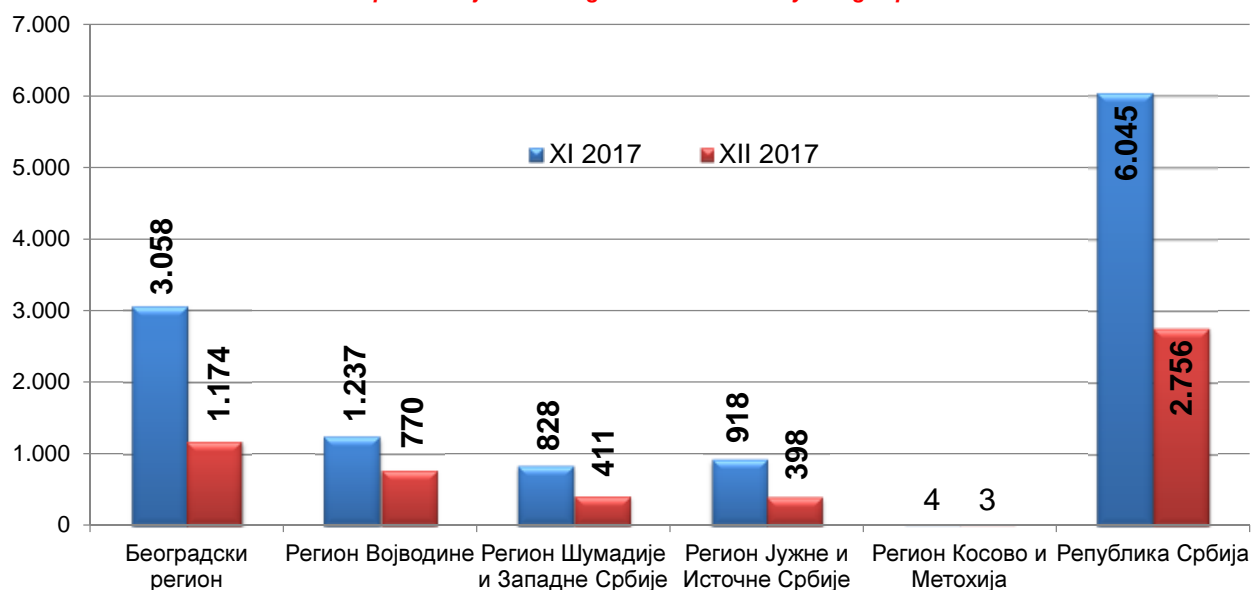
**Графикон бр. 13 - Пријављене потребе за запошљавањем у периоду XII 2016 - XII 2017**  
**Chart No. 13 - Requests for jobmatching services in vacancy filling in period XII 2016 - XII 2017**



**T11 REQUESTS FOR JOBMATCHING SERVICES IN VACANCY FILLING BY MONTHS**

V 2017	VI 2017	VII 2017	VIII 2017	IX 2017	X 2017	XI 2017	XII 2017	Индекс Index XII 2017 / XII 2016
3.043	2.381	2.347	2.143	1.849	2.378	3.058	1.174	75,06
<b>3.043</b>	<b>2.381</b>	<b>2.347</b>	<b>2.143</b>	<b>1.849</b>	<b>2.378</b>	<b>3.058</b>	<b>1.174</b>	<b>75,06</b>
139	156	221	89	183	74	88	99	241,46
360	302	272	148	104	128	105	100	123,46
351	218	106	168	31	36	67	13	46,43
109	111	77	117	73	290	75	56	58,33
330	93	107	177	78	63	87	29	90,63
1.179	737	775	787	694	700	569	340	93,15
402	438	282	223	318	191	246	133	100,76
<b>2.870</b>	<b>2.055</b>	<b>1.840</b>	<b>1.709</b>	<b>1.481</b>	<b>1.482</b>	<b>1.237</b>	<b>770</b>	<b>99,35</b>
270	421	267	274	101	303	89	57	50,44
280	85	81	70	52	31	112	17	65,38
243	210	168	141	168	323	143	84	76,36
71	497	131	176	163	84	96	46	100,00
167	255	185	291	400	128	93	36	87,80
235	275	107	112	175	147	45	80	91,95
208	81	308	172	221	94	128	68	54,40
128	232	158	114	143	241	122	23	46,00
<b>1.602</b>	<b>2.056</b>	<b>1.405</b>	<b>1.350</b>	<b>1.423</b>	<b>1.351</b>	<b>828</b>	<b>411</b>	<b>68,73</b>
194	60	102	153	207	170	274	84	116,67
113	153	245	33	38	35	53	26	216,67
23	20	69	52	141	34	27	25	357,14
42	72	53	85	13	12	22	12	46,15
449	298	165	349	256	366	187	99	75,57
337	32	13	55	77	68	154	6	200,00
74	39	47	29	27	174	93	97	121,25
121	135	66	28	110	333	36	22	30,14
167	53	126	232	118	212	72	27	112,50
<b>1.520</b>	<b>862</b>	<b>886</b>	<b>1.016</b>	<b>987</b>	<b>1.404</b>	<b>918</b>	<b>398</b>	<b>92,99</b>
<b>35</b>	<b>11</b>	<b>58</b>	<b>4</b>	<b>7</b>	<b>2</b>	<b>4</b>	<b>3</b>	
<b>9.070</b>	<b>7.365</b>	<b>6.536</b>	<b>6.222</b>	<b>5.747</b>	<b>6.617</b>	<b>6.045</b>	<b>2.756</b>	<b>81,37</b>

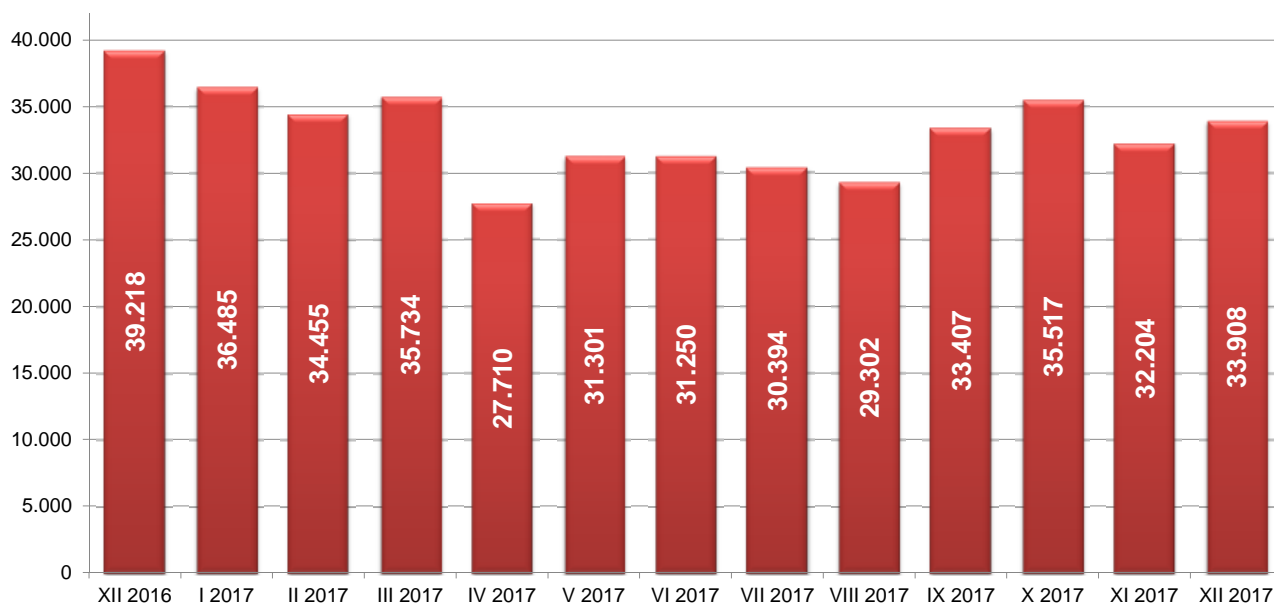
**Графикон бр. 13а - Пријављене потребе за запошљавањем по регионима у периоду XI 2017 - XII 2017**  
**Chart No. 13a - Requests for jobmatching services in vacancy filling in period XI 2017 - XII 2017**



## T12 НОВОПРИЈАВЉЕНИ ПО МЕСЕЦИМА И ПОЛУ

Редни број <i>No</i>	Област <i>County</i>	Ø 2016.	XII 2016		I 2017		II 2017		III 2017		IV 2017		V 2017	
			Укупно <i>Total</i>	Жене <i>Women</i>	Укупно <i>Total</i>	Жене <i>Women</i>	Укупно <i>Total</i>	Жене <i>Women</i>	Укупно <i>Total</i>	Жене <i>Women</i>	Укупно <i>Total</i>	Жене <i>Women</i>	Укупно <i>Total</i>	Жене <i>Women</i>
1	Београдска област	7.327	7.466	4.025	6.530	3.365	6.669	3.572	7.038	3.804	5.179	2.833	6.115	3.425
<b>Београдски регион</b>		7.327	7.466	4.025	6.530	3.365	6.669	3.572	7.038	3.804	5.179	2.833	6.115	3.425
2	Северно - бачка	778	668	281	689	327	623	319	797	382	596	312	690	352
3	Средње - банатска	1.259	1.233	556	1.229	549	1.139	529	1.393	605	845	420	1.116	532
4	Северно - банатска	698	675	285	673	323	625	308	692	336	755	353	697	370
5	Јужно - банатска	1.485	1.395	624	1.531	616	1.458	676	1.374	658	1.002	507	1.354	675
6	Западно - бачка	1.091	1.337	488	1.265	534	1.267	502	1.062	470	891	379	1.018	455
7	Јужно - бачка	3.553	3.534	1.748	3.319	1.550	3.302	1.696	3.502	1.780	2.722	1.406	3.244	1.726
8	Сремска	1.377	1.189	548	1.341	636	1.411	736	1.338	690	992	495	1.279	605
<b>Регион Војводине</b>		10.242	10.031	4.530	10.047	4.535	9.825	4.766	10.158	4.921	7.803	3.872	9.398	4.715
9	Мачванска	1.366	1.426	636	1.346	537	1.419	649	1.399	627	1.050	501	1.237	599
10	Колубарска	655	747	350	749	313	616	300	646	321	440	213	489	235
11	Шумадијска	1.447	1.495	714	1.476	661	1.248	640	1.362	669	1.092	568	1.108	582
12	Поморавска	1.045	1.111	486	1.033	495	981	463	960	464	637	326	716	330
13	Златиборска	1.463	1.773	748	1.600	666	1.362	650	1.327	619	1.047	488	1.141	575
14	Моравичка	843	1.041	481	965	443	703	341	848	445	696	367	702	376
15	Рашка	1.544	1.883	796	1.640	748	1.410	656	1.402	728	1.271	610	1.297	639
16	Расинска	987	1.017	489	962	473	956	483	952	456	894	434	933	463
<b>Регион Шумадије и Западне Србије</b>		9.352	10.493	4.700	9.771	4.336	8.695	4.182	8.896	4.329	7.127	3.507	7.623	3.799
17	Подунавска	904	914	398	889	408	845	404	913	430	706	337	803	376
18	Браничевска	560	617	285	686	321	641	342	634	340	424	219	438	250
19	Борска	542	570	255	529	227	546	261	536	247	365	164	421	203
20	Зајечарска	587	669	295	599	243	640	322	608	287	505	239	563	265
21	Нишавска	2.232	2.768	1.147	2.351	974	2.144	991	2.237	1.064	1.872	878	2.106	963
22	Топличка	515	684	294	579	231	491	204	510	221	431	175	421	185
23	Пиротска	640	785	291	716	265	641	289	637	340	641	373	457	231
24	Јабланичка	1.499	1.935	735	1.649	681	1.432	631	1.519	698	1.151	534	1.253	538
25	Пчињска	1.497	1.733	701	1.866	874	1.571	738	1.723	757	1.268	597	1.389	675
<b>Регион Јужне и Источне Србије</b>		8.974	10.675	4.401	9.864	4.224	8.951	4.182	9.317	4.384	7.363	3.516	7.851	3.686
<b>Регион Косово и Метохија</b>		354	553	231	273	138	315	151	325	156	238	118	314	146
<b>Република Србија</b>		<b>36.249</b>	<b>39.218</b>	<b>17.887</b>	<b>36.485</b>	<b>16.598</b>	<b>34.455</b>	<b>16.853</b>	<b>35.734</b>	<b>17.594</b>	<b>27.710</b>	<b>13.846</b>	<b>31.301</b>	<b>15.771</b>

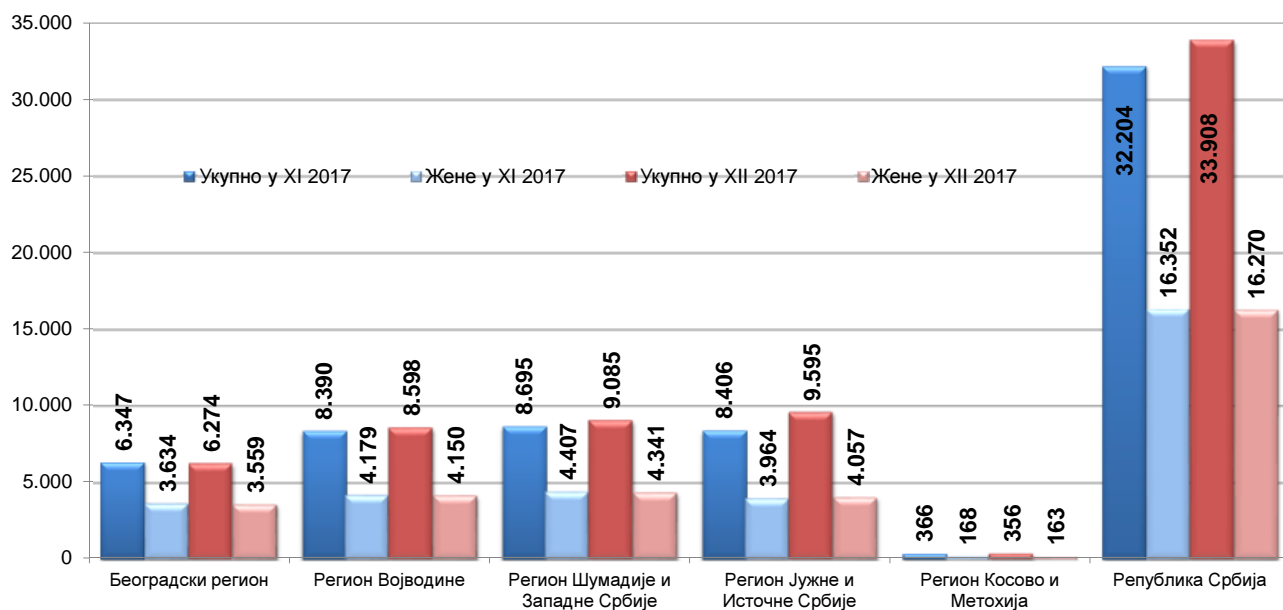
**Графикон бр. 14 - Новопријављени у периоду XII 2016 - XII 2017**  
*Chart No. 14 - Newly registered persons in period XII 2016 - XII 2017*



**T12 NEWLY REGISTERED PERSONS BY MONTHS AND SEX**

VI 2017		VII 2017		VIII 2017		IX 2017		X 2017		XI 2017		XII 2017		Индекси Index		
Укупно Total	Жене Women	Укупно Total	Жене Women	Укупно Total	Жене Women	Укупно Total	Жене Women	Укупно Total	Жене Women	Укупно Total	Жене Women	Укупно Total	Жене Women	XII 2017 / XII 2016	XII 2017 / XII 2016	XII 2017 / XI 2017
5.839	3.291	5.831	3.413	5.463	3.171	6.236	3.621	7.179	4.220	6.347	3.634	6.274	3.559	84,03	84,03	98,85
5.839	3.291	5.831	3.413	5.463	3.171	6.236	3.621	7.179	4.220	6.347	3.634	6.274	3.559	84,03	84,03	98,85
643	337	626	319	523	277	669	341	652	340	559	314	556	252	83,23	83,23	99,46
1.078	520	962	518	872	454	1.161	537	1.142	593	956	430	992	462	80,45	80,45	103,77
678	306	538	288	512	251	685	338	614	286	563	279	553	281	81,93	81,93	98,22
1.433	746	1.377	729	1.273	686	1.433	698	1.473	787	1.330	665	1.268	582	90,90	90,90	95,34
1.054	546	892	430	913	421	1.027	509	1.054	502	979	472	1.011	453	75,62	75,62	103,27
3.079	1.618	2.861	1.545	2.933	1.555	3.266	1.767	3.276	1.856	2.918	1.476	3.066	1.587	86,76	86,76	105,07
1.232	623	1.145	600	1.144	615	1.295	675	1.335	706	1.085	543	1.152	533	96,89	96,89	106,18
9.197	4.696	8.401	4.429	8.170	4.259	9.536	4.865	9.546	5.070	8.390	4.179	8.598	4.150	85,71	85,71	102,48
1.324	642	1.336	658	1.242	596	1.271	607	1.388	714	1.302	611	1.299	606	91,09	91,09	99,77
564	286	530	279	561	305	595	323	636	344	525	314	610	291	81,66	81,66	116,19
1.311	684	1.262	675	1.254	647	1.276	688	1.368	756	1.255	595	1.368	655	91,51	91,51	109,00
806	388	821	441	797	415	1.053	528	1.077	512	999	506	1.026	516	92,35	92,35	102,70
1.189	646	1.103	575	1.290	681	1.425	677	1.369	707	1.443	714	1.493	647	84,21	84,21	103,47
678	356	656	349	705	382	712	355	839	471	722	383	728	367	69,93	69,93	100,83
1.242	642	1.368	704	1.248	625	1.484	763	1.667	864	1.513	781	1.592	756	84,55	84,55	105,22
898	478	920	472	868	466	950	478	1.038	540	936	503	969	503	95,28	95,28	103,53
8.012	4.122	7.996	4.153	7.965	4.117	8.766	4.419	9.382	4.908	8.695	4.407	9.085	4.341	86,58	86,58	104,49
754	359	794	422	790	449	838	434	798	408	710	363	1.006	385	110,07	110,07	141,69
476	259	504	264	488	275	533	297	577	356	534	288	597	295	96,76	96,76	111,80
475	215	407	227	411	205	548	272	534	270	499	249	504	253	88,42	88,42	101,00
518	265	527	240	506	253	526	252	602	311	612	306	663	292	99,10	99,10	108,33
2.244	1.125	2.197	1.098	1.887	912	2.142	1.030	2.257	1.102	2.182	1.051	2.370	1.036	85,62	85,62	108,62
501	227	467	214	536	253	457	212	510	234	465	216	586	257	85,67	85,67	126,02
475	216	459	224	425	199	807	489	734	319	560	256	564	246	71,85	71,85	100,71
1.153	544	1.306	612	1.251	551	1.386	604	1.528	673	1.465	603	1.767	619	91,32	91,32	120,61
1.247	622	1.210	593	1.157	581	1.334	627	1.511	783	1.379	632	1.538	674	88,75	88,75	111,53
7.843	3.832	7.871	3.894	7.451	3.678	8.571	4.217	9.051	4.456	8.406	3.964	9.595	4.057	89,88	89,88	114,14
359	200	295	144	253	115	298	157	359	205	366	168	356	163	64,38	64,38	97,27
<b>31.250</b>	<b>16.141</b>	<b>30.394</b>	<b>16.033</b>	<b>29.302</b>	<b>15.340</b>	<b>33.407</b>	<b>17.279</b>	<b>35.517</b>	<b>18.859</b>	<b>32.204</b>	<b>16.352</b>	<b>33.908</b>	<b>16.270</b>	<b>86,46</b>	<b>86,46</b>	<b>105,29</b>

Графикон бр. 14а - Новопријављени приказани по регионима и по полу у периоду XI 2017 - XII 2017  
 Chart No. 14a - Newly registered persons by region and sex in period XI 2017 - XII 2017





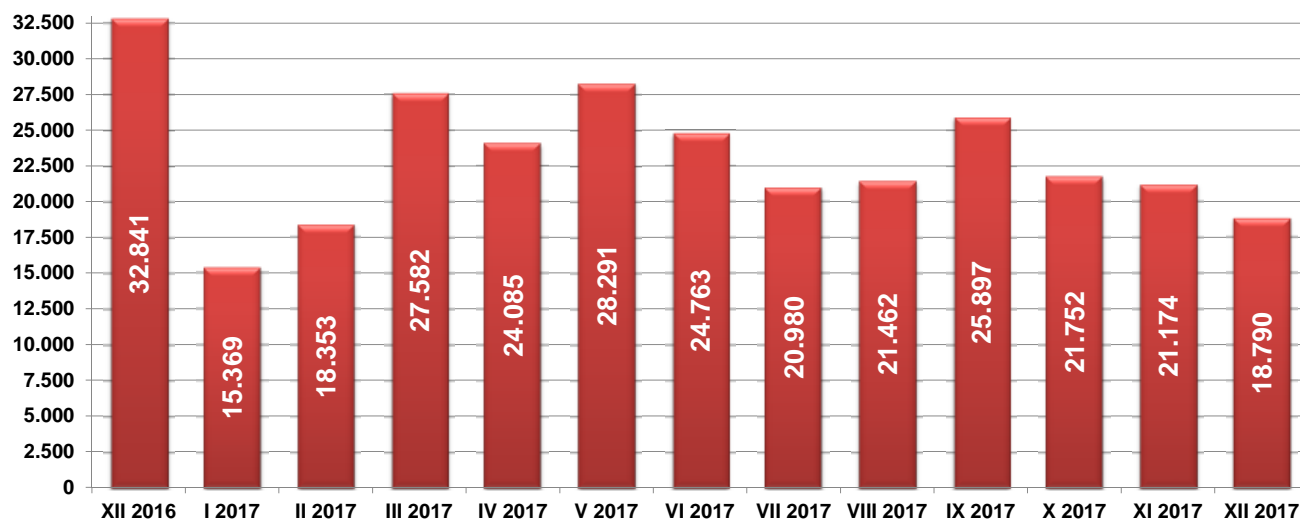
**T13 ЗАПОСЛЕНИ СА ЕВИДЕНЦИЈЕ ПО МЕСЕЦИМА И ПОЛУ**

Редни број No	Област County	Ø 2016.	XII 2016		I 2017		II 2017		III 2017		IV 2017		V 2017	
			Укупно Total	Жене Women	Укупно Total	Жене Women	Укупно Total	Жене Women	Укупно Total	Жене Women	Укупно Total	Жене Women	Укупно Total	Жене Women
1	Београдска област	6.723	10.974	6.060	5.072	2.502	5.789	2.906	8.806	4.255	7.301	3.714	7.910	4.001
<b>Београдски регион</b>		<b>6.723</b>	<b>10.974</b>	<b>6.060</b>	<b>5.072</b>	<b>2.502</b>	<b>5.789</b>	<b>2.906</b>	<b>8.806</b>	<b>4.255</b>	<b>7.301</b>	<b>3.714</b>	<b>7.910</b>	<b>4.001</b>
2	Северно - бачка	487	727	366	337	159	401	186	626	274	530	255	491	248
3	Средње - банатска	489	863	470	335	187	350	168	536	241	597	318	691	368
4	Северно - банатска	408	410	204	291	153	321	121	384	207	403	166	654	317
5	Јужно - банатска	607	988	552	463	240	571	296	763	353	659	309	717	402
6	Западно - бачка	510	630	291	380	212	538	238	740	337	517	236	714	331
7	Јужно - бачка	2.240	3.298	1.833	1.583	853	1.981	1.027	2.773	1.324	2.489	1.229	2.866	1.397
8	Сремска	793	1.070	651	448	246	628	320	955	488	920	461	762	394
<b>Регион Војводине</b>		<b>5.533</b>	<b>7.986</b>	<b>4.367</b>	<b>3.837</b>	<b>2.050</b>	<b>4.790</b>	<b>2.356</b>	<b>6.777</b>	<b>3.224</b>	<b>6.115</b>	<b>2.974</b>	<b>6.895</b>	<b>3.457</b>
9	Мачванска	774	1.078	551	488	243	596	306	925	401	857	394	1.124	504
10	Колубарска	425	443	227	213	120	221	114	479	215	401	174	498	273
11	Шумадијска	878	1.471	884	661	380	654	331	979	459	918	422	1.274	655
12	Поморавска	574	747	416	344	191	431	208	712	343	663	312	654	317
13	Златиборска	767	992	575	684	322	753	367	1.222	572	864	409	1.094	561
14	Моравичка	544	893	480	347	173	377	203	651	345	578	314	723	366
15	Рашка	835	1.278	694	594	308	812	424	1.142	590	963	495	1.368	661
16	Расинска	596	689	372	397	235	507	259	702	331	741	348	615	308
<b>Регион Шумадије и Западне Србије</b>		<b>5.393</b>	<b>7.591</b>	<b>4.199</b>	<b>3.728</b>	<b>1.972</b>	<b>4.351</b>	<b>2.212</b>	<b>6.812</b>	<b>3.256</b>	<b>5.985</b>	<b>2.868</b>	<b>7.350</b>	<b>3.645</b>
17	Подунавска	379	465	278	171	98	264	150	414	227	355	180	512	260
18	Браничевска	237	362	192	154	98	203	102	260	114	257	128	388	178
19	Борска	239	343	183	135	68	159	84	281	142	340	147	344	188
20	Зајечарска	323	408	233	196	109	219	139	324	170	314	173	500	230
21	Нишавска	1.248	2.175	1.199	855	480	978	533	1.353	628	1.148	562	1.564	798
22	Топличка	421	621	299	309	133	363	193	526	263	388	165	643	282
23	Пиротска	278	292	158	164	96	195	110	328	126	299	121	347	164
24	Јабланичка	613	870	442	399	207	526	261	845	333	791	380	815	391
25	Пчињска	592	635	336	286	160	474	264	801	354	726	314	774	359
<b>Регион Јужне и Источне Србије</b>		<b>4.330</b>	<b>6.171</b>	<b>3.320</b>	<b>2.669</b>	<b>1.449</b>	<b>3.381</b>	<b>1.836</b>	<b>5.132</b>	<b>2.357</b>	<b>4.618</b>	<b>2.170</b>	<b>5.887</b>	<b>2.850</b>
<b>Регион Косово и Метохија</b>		<b>91</b>	<b>119</b>	<b>81</b>	<b>59</b>	<b>45</b>	<b>42</b>	<b>27</b>	<b>55</b>	<b>33</b>	<b>66</b>	<b>34</b>	<b>249</b>	<b>133</b>
<b>Територијално неразврстани *</b>		<b>0</b>	<b>0</b>	<b>0</b>	<b>4</b>	<b>0</b>	<b>0</b>	<b>0</b>	<b>0</b>	<b>0</b>	<b>0</b>	<b>0</b>	<b>0</b>	<b>0</b>
<b>Република Србија</b>		<b>22.070</b>	<b>32.841</b>	<b>18.027</b>	<b>15.369</b>	<b>8.018</b>	<b>18.353</b>	<b>9.337</b>	<b>27.582</b>	<b>13.125</b>	<b>24.085</b>	<b>11.760</b>	<b>28.291</b>	<b>14.086</b>

\* При трансферу података за одређени број пријава недостају подаци о седишту послодавца, па самим тим те пријаве на обавезно социјално осигурање није могуће територијално разврстати.

Графикон бр. 15 - Запослени са евиденције у периоду XII 2016 - XII 2017

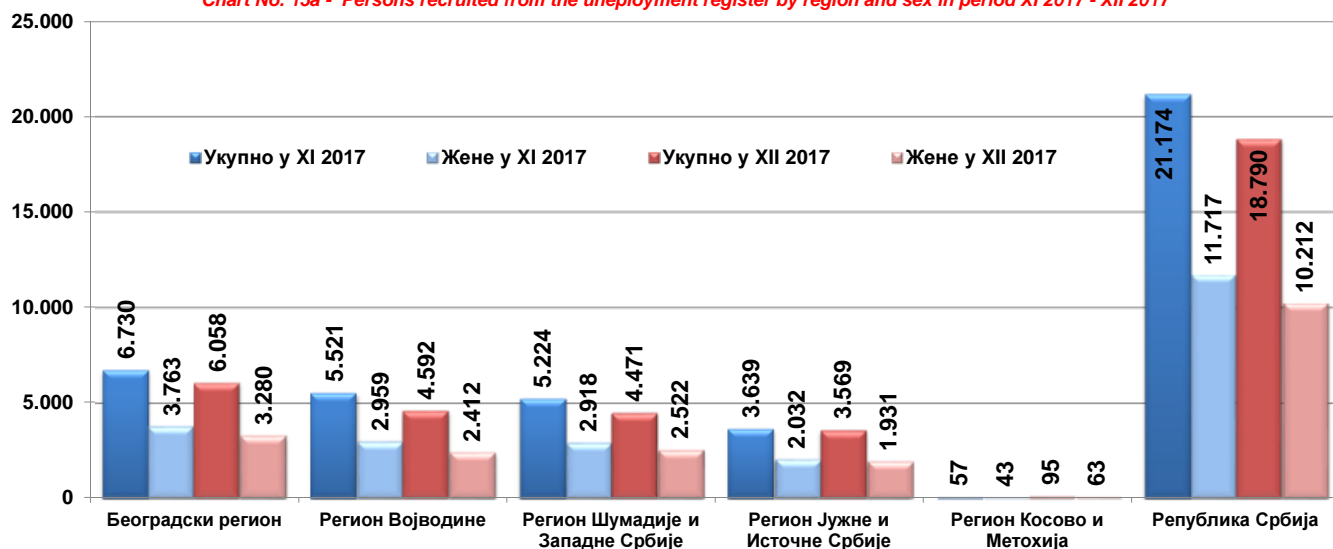
Chart No. 15 - Persons recruited from the unemployment register in period XII 2016 - XII 2017



**T13 PERSONS RECRUITED FROM THE UNEMPLOYMENT REGISTER BY MONTHS AND SEX**

VI 2017		VII 2017		VIII 2017		IX 2017		X 2017		XI 2017		XII 2017		Индекси Index		
Укупно Total	Жене Women	Укупно Total	Жене Women	Укупно Total	Жене Women	Укупно Total	Жене Women	Укупно Total	Жене Women	Укупно Total	Жене Women	Укупно Total	Жене Women	XII 2017 / XII 2016	XII 2017 / XII 2016	XII 2017 / XII 2016
7.541	3.709	6.175	3.046	5.897	3.015	7.609	4.445	7.140	4.113	6.730	3.763	6.058	3.280	55,20	68,79	90,01
7.541	3.709	6.175	3.046	5.897	3.015	7.609	4.445	7.140	4.113	6.730	3.763	6.058	3.280	55,20	68,79	90,01
494	207	365	181	450	208	418	230	433	193	351	188	279	141	38,38	44,57	79,49
709	332	463	239	622	271	630	401	501	278	664	346	544	272	63,04	101,49	81,93
347	159	432	220	415	197	416	230	333	204	355	187	303	162	73,90	78,91	85,35
695	364	491	241	627	330	788	448	567	324	555	322	506	265	51,21	66,32	91,17
728	342	577	307	558	267	630	307	544	276	465	271	506	256	80,32	68,38	108,82
2.723	1.327	2.509	1.212	2.463	1.272	2.982	1.714	2.302	1.259	2.537	1.336	1.935	1.029	58,67	69,78	76,27
682	337	619	329	635	301	904	538	661	333	594	309	519	287	48,50	54,35	87,37
6.378	3.068	5.456	2.729	5.770	2.846	6.768	3.868	5.341	2.867	5.521	2.959	4.592	2.412	57,50	67,76	83,17
861	401	793	390	773	394	837	455	676	330	605	316	518	289	48,05	56,00	85,62
528	251	375	211	326	170	446	222	359	223	434	289	333	219	75,17	69,52	76,73
966	469	829	472	853	398	941	545	1.018	501	934	493	873	440	59,35	89,17	93,47
709	362	538	273	546	288	597	354	474	270	636	360	404	235	54,08	56,74	63,52
862	425	761	375	872	422	944	524	787	431	662	376	596	358	60,08	48,77	90,03
629	346	534	300	563	269	596	326	587	342	519	321	427	261	47,82	65,59	82,27
951	458	673	304	932	449	1.122	638	790	407	772	434	861	477	67,37	75,39	111,53
525	283	807	385	615	293	689	394	557	295	662	329	459	243	66,62	65,38	69,34
6.031	2.995	5.310	2.710	5.480	2.683	6.172	3.458	5.248	2.799	5.224	2.918	4.471	2.522	58,90	65,63	85,59
312	161	399	198	395	203	578	398	394	212	318	182	405	203	87,10	97,83	127,36
291	142	257	117	371	140	306	155	227	142	168	101	175	100	48,34	67,31	104,17
244	134	216	95	193	103	402	203	241	123	234	127	185	111	53,94	65,84	79,06
417	206	278	119	329	151	279	153	244	134	212	116	240	124	58,82	74,07	113,21
1.400	731	976	480	1.102	559	1.521	846	1.325	773	1.102	631	931	485	42,80	68,81	84,48
489	241	568	251	404	188	425	211	213	102	355	189	334	162	53,78	63,50	94,08
338	168	289	168	285	151	213	135	172	91	197	127	259	163	88,70	78,96	131,47
677	315	536	238	571	252	705	367	591	280	525	256	608	333	69,89	71,95	115,81
501	224	451	208	564	268	735	395	472	216	528	303	432	250	68,03	53,93	81,82
4.669	2.322	3.970	1.874	4.214	2.015	5.164	2.863	3.879	2.073	3.639	2.032	3.569	1.931	57,84	69,54	98,08
119	72	54	35	98	58	182	114	141	94	57	43	95	63	79,83	172,73	166,67
25	19	15	9	3	1	2	0	3	2	3	2	5	4	/	/	/
24.763	12.185	20.980	10.403	21.462	10.618	25.897	14.748	21.752	11.948	21.174	11.717	18.790	10.212	57,22	68,12	88,74

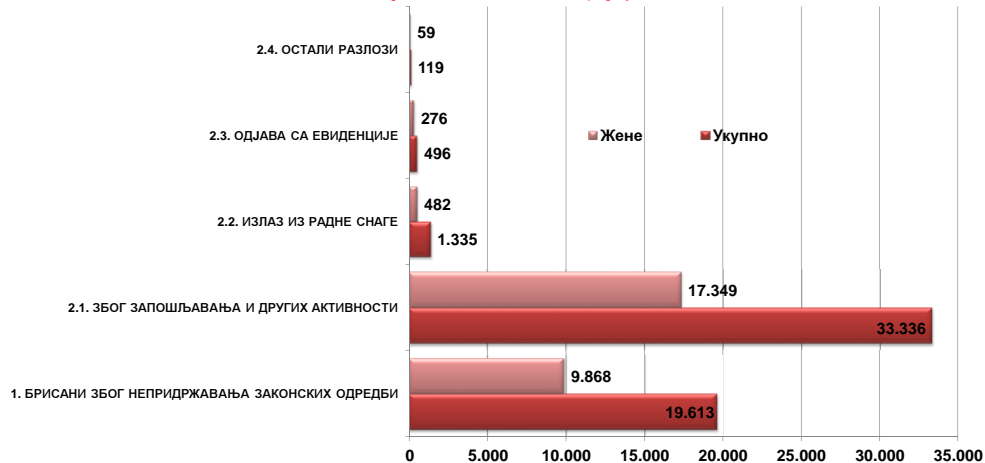
Графикон бр. 15а - Запслени са евиденције по региону и полу у периоду XI 2017 - XII 2017  
 Chart No. 15a - Persons recruited from the unemployment register by region and sex in period XI 2017 - XII 2017



**T14 БРИСАНИ И ПРЕСТАНАК ВОЂЕЊА ЕВИДЕНЦИЈЕ ПРЕМА РАЗЛОЗИМА И ТРАЈАЊУ НЕЗАПОСЛЕНОСТИ  
ТОКОМ ДЕЦЕМБРА 2017. ГОДИНЕ**

Разлози брисања и престанка вођења евиденције	Укупно <i>Total</i>		Трајање незапослености			
	Укупно <i>Total</i>	Жене <i>Women</i>	До 3 месеца <i>to 3 months</i>	3-6 месеци <i>3-6 months</i>	6-9 месеци <i>6-9 months</i>	9-12 месеци <i>9-12 months</i>
<b>УКУПНО</b>	<b>54.899</b>	<b>28.034</b>	<b>14.852</b>	<b>7.093</b>	<b>4.737</b>	<b>3.612</b>
<b>1. БРИСАНИ ЗБОГ НЕПРИДРЖАВАЊА ЗАКОНСКИХ ОДРЕДБИ</b>	<b>19.613</b>	<b>9.868</b>	<b>5.139</b>	<b>2.795</b>	<b>1.699</b>	<b>1.285</b>
1.1. Када незапослено лице одбије рад на привременим и повременим пословима	0	0	0	0	0	0
1.2. Када незапослено лице на евиденцији Националне службе обавља рад без уговора о раду код послодавца	6	6	3	0	0	0
1.3. Када се незапослено лице неоправдано не јави, или се не одазове на позив организације за запошљавање	17.482	8.914	3.657	2.665	1.616	1.248
1.4. Када незапослено лице на захтев Националне службе не достави доказ о активном тржењу посла	15	5	0	1	0	1
1.5. Када се незапослено лице не јави послодавцу коме га је упутила Национална служба	72	34	21	4	4	2
1.6. Када незапослено лице одбије додатно образовање и обуку	29	15	8	4	4	3
1.7. Када незапослено лице својом кривицом прекине, односно не заврши додатно образовање и обуку	23	9	12	2	0	0
1.8. Када незапослено лице одбије да прихвати понуђено учешће у програму активних мера за запошљавање	27	16	15	4	2	1
1.9. Када се незапослено лице не одазове на индивидуални разговор	1.947	862	1.420	114	73	30
1.10. Када се незапослено лице не одазове на групни разговор	0	0	0	0	0	0
1.11. Када незапослено лице одбије да прихвати понуђено одговарајуће запослење	12	7	3	1	0	0
1.12. MOR- када незапослено лице одбије да прихвати понуђено учешће у програму Пројекта	0	0	0	0	0	0
1.13. YEM - када незапослено лице одбије да прихвати понуђено учешће у програму Пројекта	0	0	0	0	0	0
1.14. PRO - када незапослено лице одбије да прихвати понуђено учешће у програму Пројекта	0	0	0	0	0	0
<b>2. ПРЕСТАНАК ВОЂЕЊА ЕВИДЕНЦИЈЕ</b>	<b>35.286</b>	<b>18.166</b>	<b>9.713</b>	<b>4.298</b>	<b>3.038</b>	<b>2.327</b>
<b>2.1. ЗБОГ ЗАПОШЉАВАЊА И ДРУГИХ АКТИВНОСТИ</b>	<b>33.336</b>	<b>17.349</b>	<b>9.445</b>	<b>4.187</b>	<b>2.944</b>	<b>2.194</b>
2.1.1. Када незапослено лице заснује пуни радни однос са пуним радним временом на неодређено време	4.242	2.361	985	489	468	344
2.1.2. Када незапослено лице заснује пуни радни однос са пуним радним временом на одређено време	10.284	5.617	3.745	1.371	858	631
2.1.3. Када незап. лице оснује предузеће или радњу, или почне да се бави пољ. као јединим или основним занимањем и обавезно је на осигурање по основу катастарског прихода	26	11	6	4	3	1
2.1.4. Када незапослено лице оснује самосталну делатност средствима НСЗ	10	5	1	2	2	2
2.1.5. Када незапослено лице оде на рад у иностранство, а не поднесе захтев за посредовањем у Србији	0	0	0	0	0	0
2.1.6. Када незапослено лице заснује пуни радни однос са непуним радним временом на одређено време	433	302	152	56	40	23
2.1.7. Када незапослено лице заснује пуни радни однос са непуним рад. временом на неодређено време	92	44	33	10	11	5
2.1.8. Приврени и поврени послови	18.249	9.009	4523	2255	1562	1188
<b>2.2. ИЗЛАЗ ИЗ РАДНЕ СНАГЕ</b>	<b>1.335</b>	<b>482</b>	<b>98</b>	<b>61</b>	<b>59</b>	<b>100</b>
2.2.1. Када незапослено лице у складу са одговарајућим законским прописима постане потпуно неспособно за рад	20	8	5	0	2	3
2.2.2. Када незапослено лице ступи на издржавање казне затвора, или буде примљено у установу ради изречене мере безбедности, васпитне или заштитне мере, у трајању дужем од 6 месеци	4	0	0	0	0	0
2.2.3. У другим случајевима предвиђеним законом или другим општим актом	144	57	24	11	8	8
2.2.4. Када незапослено лице наврши 65 година живота	369	33	11	7	8	8
2.2.5. Када незапослено лице испуни услове за остваривање права на старосну пензију, или оствари право на породичну или инвалидску пензију	697	356	22	24	32	75
2.2.6. Када незапослено лице стекне својство редовног ученика или студента више школе или основних студија	8	8	3	3	1	0
2.2.9. Када је незапослено лице на одслужењу или дослужењу војног рока	66	17	28	15	4	5
2.2.10. Када је незапослено лице на издржавању казне затвора, изреченој мери безбедности, васпитној или заштитној мери у трајању до шест месеци	25	2	4	1	4	1
2.2.11. У случају када је незапослени или његов брачни друг упућен на рад у иностранство у оквиру међународно-техничке или просветно-културне сарадње у дипломатска, конзуларна и друга представништва	2	1	1	0	0	0
<b>2.3. ОДЈАВА СА ЕВИДЕНЦИЈЕ</b>	<b>496</b>	<b>276</b>	<b>152</b>	<b>43</b>	<b>31</b>	<b>27</b>
2.3.1. Када се незапослено лице само одјави са евиденције организације за запошљавање	496	276	152	43	31	27
<b>2.4. ОСТАЛИ РАЗЛОЗИ</b>	<b>119</b>	<b>59</b>	<b>18</b>	<b>7</b>	<b>4</b>	<b>6</b>
2.4.1. У случају смрти незапосленог лица	51	13	6	4	1	4
2.4.2. У случају пресељења незапосленог лица	68	46	12	3	3	2
2.4.3. Када незапосленим страном држављанину и лицу без држављанства престане одобрење за стални или приврени боравак	0	0	0	0	0	0

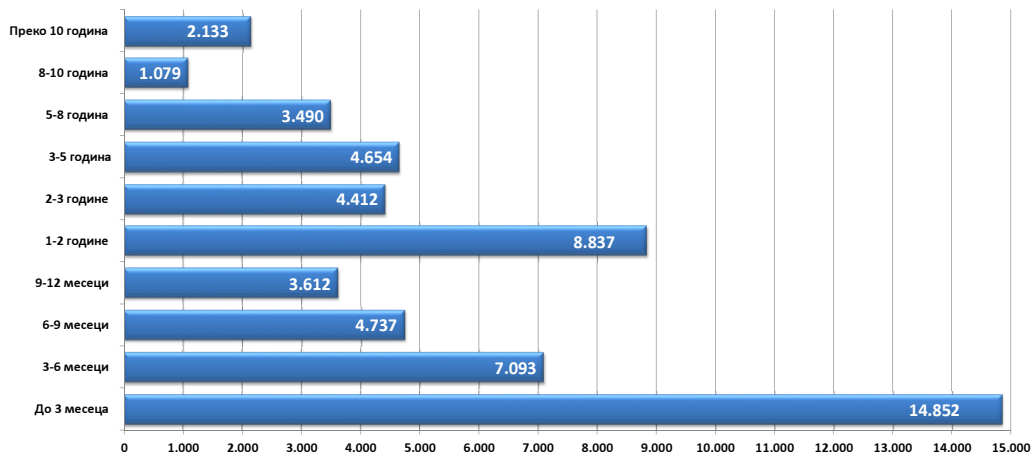
Графикон бр. 16 - Брисани и престанак вођења евиденције према разлозима на крају XII 2017. године  
Chart No. 16 - Persons deleted from the register and discontinued record keeping by reasons in the end of XII 2017



**T14 PERSONS DELETED FROM THE UNEMPLOYMENT REGISTER AND DISCONTINUED RECORD KEEPING BY REASONS AND DURATION OF UNEMPLOYMENT DURING DECEMBER OF 2017**

Duration of unemployment						Reasons for deletion from the unemployment register and discontinued record keeping
1-2 године 1-2 years	2-3 године 2-3 years	3-5 године 3-5 years	5-8 година 5-8 years	8-10 година 8-10 years	Преко 10 година Over 10 years	
8.837	4.412	4.654	3.490	1.079	2.133	<b>TOTAL</b>
2.909	1.494	1.609	1.285	426	972	<b>1. DELETION DUE TO NON-COMPLIANCE TO LEGAL PROVISIONS</b>
0	0	0	0	0	0	1.1. When an unempl. person refuses to accept an offered temporary and occasional job
0	0	1	1	0	1	1.2. When an unempl. person registered in the National Employment Service works for an employer without a labour contract
2.780	1.426	1.536	1.220	411	923	1.3. When an unempl. person fails to come to an interview without justification, having been invited by the employment organisation
6	0	3	2	0	2	1.4. When an unempl. person fails to provide evidence of active job seeking at the request of the NES
4	6	13	13	1	4	1.5. When an unempl. person fails to show up to an interview with the employer having been sent by the NES
4	2	3	1	0	0	1.6. When an unempl. person refuses to go to vocational education and training courses
3	0	2	3	0	1	1.7. When an unempl. person terminates, or fails to complete vocational education and training as a result of his/her own culpability
0	1	2	0	0	2	1.8. When an unempl. person refuses to accept offered participation in a programme of ALMM
111	58	45	45	13	38	1.9. When an unempl. person fails to come to an individual interview
0	0	0	0	0	0	1.10. When an unempl. person fails to come to a group session
1	1	4	0	1	1	1.11. When an unempl. person refuses to accept offered appropriate job
0	0	0	0	0	0	1.12. MOR- when an unemployed person refuses to accept the offered participation in a Project's programme
0	0	0	0	0	0	1.13. YEM - when an unemployed person refuses to accept the offered participation in a Project's programme
0	0	0	0	0	0	1.14. PRO - when an unemployed person refuses to accept the offered participation in a Project's programme
5.928	2.918	3.045	2.205	653	1.161	<b>2. DISCONTINUED RECORD KEEPING</b>
5.316	2.786	2.882	2.052	578	952	<b>2.1. WHEN RECRUITED OR OTHER ACTIVITIES</b>
708	361	373	291	76	147	2.1.1. When an unemployed person enters a full-time labour relation with an indefinite term contract
1.431	699	682	507	145	215	2.1.2. When an unemployed person enters a full-time labour relation with a fixed-term contract
5	2	0	1	3	1	2.1.3. When an unempl. person establishes a company or an enterprise, or starts to work in agriculture as his/her only or basic occupation and is compulsory to be insured on account of the cadaster revenue
1	2	0	0	0	0	2.1.4. When an unempl. person establishes enterprise through NES subsidies
0	0	0	0	0	0	2.1.5. When an unempl. person goes to work abroad, and does not file a request for job placement services in Serbia and Montenegro
67	36	29	21	3	6	2.1.6. When an unemployed person enters a part-time labour relation with an indefinite term contract
8	5	8	7	2	3	2.1.7. When an unemployed person enters a part-time labour relation with a fixed-term contract
3096	1681	1790	1225	349	580	Temporary and occasional jobs
524	84	93	105	62	149	<b>2.2. LEAVING THE LABOUR FORCE</b>
1	1	1	2	2	3	2.2.1. When an unempl. person becomes completely incapable for work according to the relevant legal provisions
0	0	0	3	1	0	2.2.2. When an unempl. person begins serving his/her time in prison, or is committed into an institution on account of a pronounced measure of safety, reform or protection, for a period longer than 6 months
34	16	24	8	3	8	2.2.3. In other cases as stipulated by law or other general documents
102	26	32	61	26	88	2.2.4. When an unemployed person has turned 65 years of age
377	31	32	25	30	49	2.2.5. When an unempl. person has met the conditions for retirement on account of age, or the conditions for a family or disability pension
0	0	1	0	0	0	2.2.6. When an unempl. person has acquired the status of a regular student of a college or a basic university course
6	3	3	2	0	0	2.2.9. When the unemployed person is serving the compulsory military service.
4	6	0	4	0	1	2.2.10. When the unemployed person is serving a sentence of imprisonment, security measure, correctional or protective measure, lasting up to six months
0	1	0	0	0	0	2.2.11. In the case when the unemployed person, or his/her spouse, has been sent abroad as part of an international-technical or educational-cultural cooperation to work in diplomatic, consular or other offices.
67	39	50	35	7	45	<b>2.3. DELETION AT THE REQUEST OF THE CLIENT</b>
67	39	50	35	7	45	2.3.1. When an unempl. person files a request to be deleted from the unemployment register
21	9	20	13	6	15	<b>2.4. OTHER REASONS</b>
5	3	8	8	4	8	2.4.1. In the case of death of the unemployed person
16	6	12	5	2	7	2.4.2. In the case when the unemployed person has moved to other place of residence
0	0	0	0	0	0	2.4.3. When the permission for permanent residence or temporary stay has expired to an unempl. foreigner or a person without citizenship

Графикон бр. 17 - Брисани и престанак вођења евиденције према дужини трајања незапослености на крају XII 2017. године  
Chart No. 17 - Persons deleted from the register and discontinued record keeping by duration of unemployment in the end of XII 2017



**T15 ПОДАЦИ О НЕЗАПОСЛЕНОСТИ И ЗАПОШЉАВАЊУ ПО ОБЛАСТИМА И ОПШТИНАМА  
ТОКОМ ДЕЦЕМБРА 2017. ГОДИНЕ**

**T15 UNEMPLOYMENT AND EMPLOYMENT DATA BY COUNTIES AND MUNICIPALITIES  
DURING DECEMBER OF 2017**

Регион/Област/Град-општина <i>Region/County/municipality</i>	Период <i>Period</i>													
	Стање на крају месеца <i>Situation at the end of the considered month</i>		У месецу <i>in month</i>											
	Незапослена лица <i>Unemployed persons</i>		Новопријављени <i>Newly registered</i>		Пријављене потребе за запошљавањем <i>Requests for jobmatching services in vacancy filling</i>				Запошљавање <i>Filled vacancies</i>				Запослени са евиденције <i>Recruited from the register</i>	
	Укупно <i>Total</i>	Жене <i>Women</i>	Укупно <i>Total</i>	Жене <i>Women</i>	Укупно <i>Total</i>	Неодређено <i>Indefinite term</i>	Одређено <i>Fixed-term</i>	Укупно <i>Total</i>	Жене <i>Women</i>	Неодређено <i>Indefinite term</i>	Одређено <i>Fixed-term</i>	Укупно <i>Total</i>	Жене <i>Women</i>	
<b>Београдски регион</b>	<b>87.623</b>	<b>50.910</b>	<b>6.274</b>	<b>3.559</b>	<b>1.174</b>	<b>157</b>	<b>935</b>	<b>46.803</b>	<b>20.408</b>	<b>10.174</b>	<b>36.629</b>	<b>6.058</b>	<b>3.280</b>	
<b>Београдска област</b>	<b>87.623</b>	<b>50.910</b>	<b>6.274</b>	<b>3.559</b>	<b>1.174</b>	<b>157</b>	<b>935</b>	<b>46.803</b>	<b>20.408</b>	<b>10.174</b>	<b>36.629</b>	<b>6.058</b>	<b>3.280</b>	
Барајево	1.762	916	117	69	8	3	4	141	74	48	93	32	19	
Вождовац	7.994	4.608	601	351	113	11	102	3.600	1.223	931	2.669	444	206	
Врачар	2.743	1.647	183	106	28	10	17	3.555	1.511	467	3.088	303	189	
Гроцка	3.094	1.682	301	168	33	9	24	410	156	162	248	64	35	
Звездара	8.392	4.999	630	385	132	12	119	2.593	1.086	434	2.159	395	232	
Земун	8.208	4.728	754	411	112	23	71	3.763	1.479	983	2.780	568	285	
Лазаревац	3.229	1.999	206	137	9	1	8	694	321	94	600	87	50	
Младеновац	4.666	2.348	286	130	19	6	13	391	126	74	317	76	40	
Нови Београд	10.448	6.203	634	358	261	22	237	9.875	5.019	2.150	7.725	1.744	952	
Обреновац	5.372	3.302	296	165	27	4	23	930	334	147	783	124	51	
Палилула	8.018	4.596	689	393	69	1	38	4.068	1.563	759	3.309	432	223	
Раковица	6.157	3.619	415	236	51	20	31	1.347	752	197	1.150	204	112	
Савски Венац	1.752	1.013	112	67	121	14	99	5.049	1.919	1.157	3.892	550	292	
Сопот	1.365	731	76	41	3	1	2	187	74	30	157	34	19	
Стари Град	2.489	1.525	140	82	88	8	59	6.683	3.394	1.760	4.923	513	309	
Чукарица	9.970	5.967	655	363	86	8	78	2.988	1.113	686	2.302	388	200	
Сурчин	1.964	1.027	179	97	14	4	10	529	264	95	434	100	66	
<b>Регион Војводине</b>	<b>134.214</b>	<b>68.081</b>	<b>8.598</b>	<b>4.150</b>	<b>770</b>	<b>200</b>	<b>536</b>	<b>27.733</b>	<b>12.124</b>	<b>5.654</b>	<b>22.079</b>	<b>4.592</b>	<b>2.412</b>	
<b>Северно - бачка</b>	<b>9.714</b>	<b>4.730</b>	<b>556</b>	<b>252</b>	<b>99</b>	<b>17</b>	<b>76</b>	<b>2.144</b>	<b>966</b>	<b>446</b>	<b>1.698</b>	<b>279</b>	<b>141</b>	
Бачка Топола	2.062	1.072	117	57	14	2	6	369	157	56	313	47	25	
Мали Иђош	1.794	897	63	19	4	3	1	71	42	12	59	21	15	
Суботица - град	5.858	2.761	376	176	81	12	69	1.704	767	378	1.326	211	101	
<b>Средње - банатска</b>	<b>13.137</b>	<b>6.353</b>	<b>992</b>	<b>462</b>	<b>100</b>	<b>3</b>	<b>97</b>	<b>2.296</b>	<b>919</b>	<b>290</b>	<b>2.006</b>	<b>544</b>	<b>272</b>	
Житиште	1.742	805	119	58	2	0	2	190	104	23	167	55	34	
Зрењанин - град	6.052	3.027	600	281	90	1	89	1.742	692	171	1.571	462	221	
Нова Црња	1.501	693	75	35	0	0	0	44	17	9	35	4	3	
Нови Бечеј	1.998	968	114	61	6	2	4	268	86	77	191	16	9	
Сечањ	1.844	860	84	27	2	0	2	52	20	10	42	7	5	
<b>Северно - банатска</b>	<b>9.573</b>	<b>4.797</b>	<b>553</b>	<b>281</b>	<b>13</b>	<b>1</b>	<b>10</b>	<b>1.426</b>	<b>688</b>	<b>356</b>	<b>1.070</b>	<b>303</b>	<b>162</b>	
Ада	564	266	59	39	0	0	0	175	100	42	133	24	18	
Кањижа	1.644	877	65	39	1	0	1	188	74	25	163	28	10	
Кикинда	4.234	2.186	269	135	5	0	3	501	236	65	436	105	48	
Нови Кнежевац	1.047	489	54	25	0	0	0	102	50	9	93	6	2	
Сента	1.171	534	66	31	7	1	6	403	204	205	198	124	76	
Чока	913	445	40	12	0	0	0	57	24	10	47	16	8	
<b>Јужно - банатска</b>	<b>26.155</b>	<b>13.352</b>	<b>1.268</b>	<b>582</b>	<b>56</b>	<b>14</b>	<b>42</b>	<b>2.243</b>	<b>989</b>	<b>592</b>	<b>1.651</b>	<b>506</b>	<b>265</b>	
Алибунар	2.115	951	70	21	4	4	0	68	25	21	47	24	13	
Ковачица	2.163	945	110	46	2	1	1	169	81	70	99	19	14	
Ковин	3.050	1.577	100	56	3	0	3	218	99	59	159	100	56	
Опово	810	375	43	19	1	0	1	34	23	8	26	14	10	
Панчево - град	8.841	5.075	522	271	20	7	13	1.023	433	267	756	220	110	
Бела Црква	3.197	1.551	115	38	0	0	0	125	81	31	94	28	18	
Вршац	4.719	2.283	242	100	23	0	23	484	205	111	373	73	37	
Пландиште	1.260	595	66	31	3	2	1	122	42	25	97	28	7	
<b>Западно - бачка</b>	<b>15.622</b>	<b>7.015</b>	<b>1.011</b>	<b>453</b>	<b>29</b>	<b>5</b>	<b>24</b>	<b>1.726</b>	<b>792</b>	<b>318</b>	<b>1.408</b>	<b>506</b>	<b>256</b>	
Апатин	3.122	1.472	193	79	0	0	0	234	102	63	171	66	31	
Кула	3.910	1.910	234	104	9	1	8	579	226	126	453	143	72	
Оџаци	2.819	1.256	125	56	2	0	2	99	33	20	79	38	10	
Сомбор - град	5.771	2.377	459	214	18	4	14	814	431	109	705	259	143	
<b>Јужно - бачка</b>	<b>41.275</b>	<b>22.136</b>	<b>3.066</b>	<b>1.587</b>	<b>340</b>	<b>130</b>	<b>199</b>	<b>14.216</b>	<b>6.117</b>	<b>2.835</b>	<b>11.381</b>	<b>1.935</b>	<b>1.029</b>	
Бач	1.715	819	109	48	3	1	2	68	27	10	58	15	6	
Бачка Паланка	5.345	2.856	356	160	12	1	11	671	378	236	435	127	74	
Бачки Петровац	550	254	60	30	1	0	1	130	45	28	102	27	14	
Беочин	1.115	562	103	48	2	1	1	150	66	24	126	23	13	
Бечеј	3.312	1.752	202	96	10	2	8	636	288	44	592	81	42	
Жабалъ	2.743	1.412	144	76	2	2	0	215	76	75	140	22	9	
Нови Сад - град	16.774	9.412	1.435	820	292	118	163	11.414	4.820	2.263	9.151	1.420	751	
Србобран	1.851	978	119	50	0	0	0	83	42	18	65	17	7	
Сремски Карловци	417	233	38	20	0	0	0	74	30	18	56	9	6	
Темерин	1.662	951	126	57	8	4	4	261	115	48	213	35	20	
Тител	945	416	79	27	0	0	0	83	25	9	74	13	9	
Врбас	4.846	2.491	295	155	10	1	9	431	205	62	369	146	78	

Регион/Област/Град-општина Region/County/municipality	Период Period													
	Стање на крају месеца Situation at the end of the considered month				У месецу In month									
	Незапослена лица Unemployed persons		Новопријављени Newly registered		Пријављене потребе за запошљавањем Requests for jobmatching services in vacancy filling			Запошљавање Filled vacancies				Запослени са евиденције Recruited from the register		
	Укупно Total	Жене Women	Укупно Total	Жене Women	Укупно Total	Неодређено Indefinite term	Одређено Fixed-term	Укупно Total	Жене Women	Неодређено Indefinite term	Одређено Fixed-term	Укупно Total	Жене Women	
<b>Сремска</b>	<b>18.738</b>	<b>9.698</b>	<b>1.152</b>	<b>533</b>	<b>133</b>	<b>30</b>	<b>88</b>	<b>3.682</b>	<b>1.653</b>	<b>817</b>	<b>2.865</b>	<b>519</b>	<b>287</b>	
Инђија	2.010	987	225	103	14	3	11	545	238	116	429	62	35	
Ириг	1.283	584	36	15	0	0	0	118	54	11	107	16	9	
Пећинци	872	473	62	26	17	4	13	320	149	64	256	22	11	
Рума	4.611	2.392	231	105	10	8	2	695	365	137	558	125	76	
Сремска Митровица - град	5.036	2.630	290	136	17	8	9	650	258	164	486	133	71	
Стара Пазова	1.939	1.083	163	92	75	7	53	1.049	481	288	761	128	72	
Шид	2.987	1.549	145	56	0	0	0	305	108	37	268	33	13	
<b>Регион Шумадије и Западне Србије</b>	<b>210.505</b>	<b>112.075</b>	<b>9.085</b>	<b>4.341</b>	<b>411</b>	<b>195</b>	<b>208</b>	<b>20.508</b>	<b>8.825</b>	<b>4.313</b>	<b>16.195</b>	<b>4.471</b>	<b>2.522</b>	
<b>Мачванска</b>	<b>30.907</b>	<b>16.177</b>	<b>1.299</b>	<b>606</b>	<b>57</b>	<b>18</b>	<b>39</b>	<b>2.335</b>	<b>959</b>	<b>607</b>	<b>1.728</b>	<b>518</b>	<b>289</b>	
Богатић	2.941	1.497	113	52	1	0	1	137	68	57	80	18	11	
Владимирци	1.090	554	45	18	1	0	1	86	56	23	63	19	15	
Коцељева	1.625	784	33	18	1	1	0	94	33	12	82	14	7	
Шабац - град	9.282	5.133	481	228	28	16	12	1.369	507	309	1.060	266	143	
Крупањ	2.057	1.020	80	36	0	0	0	71	30	25	46	18	7	
Лозница - град	10.029	5.094	454	222	25	1	24	382	203	138	244	132	84	
Љубовија	1.936	1.009	32	11	0	0	0	114	31	20	94	28	10	
Мали Зворник	1.947	1.086	61	21	1	0	1	82	31	23	59	23	12	
<b>Колубарска</b>	<b>10.760</b>	<b>6.021</b>	<b>610</b>	<b>291</b>	<b>17</b>	<b>7</b>	<b>10</b>	<b>2.026</b>	<b>861</b>	<b>294</b>	<b>1.732</b>	<b>333</b>	<b>219</b>	
Ваљево - град	6.022	3.345	328	138	15	7	8	1.322	596	168	1.154	248	177	
Лајковац	995	580	53	28	0	0	0	120	50	10	110	19	6	
Љиг	484	293	22	10	0	0	0	33	15	14	19	7	5	
Мионица	502	303	64	44	2	0	2	154	68	24	130	19	10	
Осечина	1.021	542	55	26	0	0	0	62	21	6	56	9	3	
Уб	1.736	958	88	45	0	0	0	335	111	72	263	31	18	
<b>Шумадијска</b>	<b>31.520</b>	<b>17.884</b>	<b>1.368</b>	<b>655</b>	<b>84</b>	<b>27</b>	<b>56</b>	<b>4.243</b>	<b>1.720</b>	<b>882</b>	<b>3.361</b>	<b>873</b>	<b>440</b>	
Аранђеловац	4.822	2.740	239	113	8	2	6	347	170	47	300	84	51	
Баточина	1.926	977	68	24	0	0	0	100	51	17	83	22	11	
Кнић	1.204	683	65	35	2	2	0	100	42	51	49	43	25	
Крагујевац - град	19.900	11.536	826	419	69	23	45	3.093	1.198	711	2.382	590	289	
Рача (Крагујевачка)	915	467	48	15	1	0	1	180	106	9	171	70	39	
Топола	1.696	922	73	27	3	0	3	282	117	33	249	34	15	
Лапово	1.057	559	49	22	1	0	1	141	36	14	127	30	10	
<b>Поморавска</b>	<b>26.410</b>	<b>13.635</b>	<b>1.026</b>	<b>516</b>	<b>46</b>	<b>27</b>	<b>18</b>	<b>2.075</b>	<b>943</b>	<b>331</b>	<b>1.744</b>	<b>404</b>	<b>235</b>	
Деспотовац	1.947	1.090	59	34	0	0	0	320	68	45	275	16	7	
Параћин	7.777	3.992	319	173	16	2	13	529	265	90	439	137	82	
Рековац	1.769	817	30	12	0	0	0	48	23	7	41	8	3	
Јагодина - град	9.561	5.064	333	156	5	4	1	651	327	100	551	152	89	
Свилајнац	1.875	930	102	52	4	2	2	235	133	24	211	15	6	
Ђуприја	3.481	1.742	183	89	21	19	2	292	127	65	227	76	48	
<b>Златиборска</b>	<b>27.065</b>	<b>13.716</b>	<b>1.493</b>	<b>647</b>	<b>36</b>	<b>12</b>	<b>21</b>	<b>3.236</b>	<b>1.397</b>	<b>619</b>	<b>2.617</b>	<b>596</b>	<b>358</b>	
Ариље	1.117	545	61	27	5	3	2	287	172	42	245	51	35	
Бајина Башта	1.830	972	167	72	1	0	0	314	116	46	268	46	25	
Косјерић	655	358	48	28	0	0	0	153	48	32	121	14	11	
Пожега	1.731	913	116	57	3	0	3	260	108	62	198	50	30	
Ужице - град	4.188	2.306	309	150	9	0	7	996	448	140	856	167	106	
Ужице Севојно	3.808	2.087	280	138	9	0	7	996	448	140	856	167	106	
Чајетина	380	219	29	12	0	0	0	0	0	0	0	0	0	
Нова Варош	535	264	56	23	2	1	1	301	150	75	226	53	32	
Прибој	1.945	1.000	111	40	1	0	1	158	73	31	127	23	15	
Пријеполје	5.166	2.607	189	86	3	2	1	390	106	36	354	65	30	
Сјеница	4.696	2.276	285	120	7	4	3	247	120	88	159	91	48	
Сјеница	5.202	2.475	151	44	5	2	3	130	56	67	63	36	26	
<b>Моравичка</b>	<b>16.368</b>	<b>9.043</b>	<b>728</b>	<b>367</b>	<b>80</b>	<b>60</b>	<b>19</b>	<b>2.336</b>	<b>1.094</b>	<b>364</b>	<b>1.972</b>	<b>427</b>	<b>261</b>	
Горњи Милановац	2.605	1.506	135	78	10	1	9	392	212	46	346	84	58	
Ивањица	3.745	1.868	140	63	1	0	1	369	150	65	304	65	34	
Лучани	1.568	794	70	34	5	4	1	131	49	31	100	29	10	
Чачак - град	8.450	4.875	383	192	64	55	8	1.444	683	222	1.222	249	159	
<b>Рашка</b>	<b>43.102</b>	<b>22.202</b>	<b>1.592</b>	<b>756</b>	<b>68</b>	<b>34</b>	<b>34</b>	<b>2.810</b>	<b>1.203</b>	<b>879</b>	<b>1.931</b>	<b>861</b>	<b>477</b>	
Врњачка Бања	3.257	1.751	139	76	0	0	0	358	204	40	318	71	47	
Краљево - град	10.980	6.209	644	314	37	11	26	926	373	201	725	304	158	
Рашка	2.522	1.386	110	48	7	6	1	600	272	114	486	192	95	
Нови Пазар - град	18.408	8.668	501	236	22	16	6	816	284	489	327	251	147	
Тутин	7.935	4.188	198	82	2	1	1	110	69	35	75	43	30	
<b>Расинска</b>	<b>24.373</b>	<b>13.397</b>	<b>969</b>	<b>503</b>	<b>23</b>	<b>10</b>	<b>11</b>	<b>1.447</b>	<b>649</b>	<b>337</b>	<b>1.110</b>	<b>459</b>	<b>243</b>	
Александровац	2.123	1.184	74	31	1	0	1	115	52	21	94	26	13	
Брус	1.976	863	76	34	0	0	0	140	69	38	102	50	32	
Варварин	1.053	555	63	27	3	1	2	138	79	19	119	20	12	
Крушевац - град	13.551	7.686	534	287	14	8	6	751	320	185	566	270	142	
Трстеник	4.753	2.603	176	107	5	1	2	163	82	55	108	79	38	
Ђићевац	917	506	46	17	0	0	0	140	47	19	121	14	6	

Регион/Област/Град-општина <i>Region/County/municipality</i>	Период <i>Period</i>												
	Стање на крају месеца <i>Situation at the end of the considered month</i>		У месецу <i>In month</i>										
	Незапослена лица <i>Unemployed persons</i>		Новопријављени <i>Newly registered</i>		Пријављене потребе за запошљавањем <i>Requests for jobmatching services in vacancy filling</i>			Запошљавање <i>Filled vacancies</i>				Запослени са евиденије <i>Recruited from the register</i>	
	Укупно <i>Total</i>	Жене <i>Women</i>	Укупно <i>Total</i>	Жене <i>Women</i>	Укупно <i>Total</i>	Неодређено <i>Indefinite term</i>	Одређено <i>Fixed-term</i>	Укупно <i>Total</i>	Жене <i>Women</i>	Неодређено <i>Indefinite term</i>	Одређено <i>Fixed-term</i>	Укупно <i>Total</i>	Жене <i>Women</i>
<b>Регион Јужне и Источне Србије</b>	<b>164.726</b>	<b>81.742</b>	<b>9.595</b>	<b>4.057</b>	<b>398</b>	<b>135</b>	<b>224</b>	<b>16.600</b>	<b>7.489</b>	<b>3.078</b>	<b>13.522</b>	<b>3.569</b>	<b>1.931</b>
<b>Подунавска</b>	<b>13.475</b>	<b>7.269</b>	<b>1.006</b>	<b>385</b>	<b>84</b>	<b>37</b>	<b>46</b>	<b>2.202</b>	<b>1.015</b>	<b>339</b>	<b>1.863</b>	<b>405</b>	<b>203</b>
Велика Плана	3.294	1.825	191	56	21	5	15	824	417	36	788	66	40
Смедерево - град	6.541	3.480	370	184	58	31	27	976	443	228	748	141	91
Смедеревска Паланка	3.640	1.964	445	145	5	1	4	402	155	75	327	198	72
<b>Браничевска</b>	<b>8.477</b>	<b>4.643</b>	<b>597</b>	<b>295</b>	<b>26</b>	<b>15</b>	<b>10</b>	<b>1.387</b>	<b>567</b>	<b>225</b>	<b>1.162</b>	<b>175</b>	<b>100</b>
Велико Градиште	1.164	601	81	36	1	1	0	67	35	11	56	23	15
Голубац	448	226	19	9	0	0	0	30	21	7	23	6	4
Жабари	343	163	18	9	0	0	0	30	13	2	28	11	4
Жагубица	240	137	18	10	1	1	0	45	26	9	36	12	8
Кучево	609	294	33	17	0	0	0	135	67	21	114	17	9
Мало Црниће	407	201	30	14	6	0	6	34	13	7	27	7	5
Петровац	1.217	618	74	31	3	2	1	231	114	53	178	14	7
Пожаревац - град	4.049	2.403	324	169	15	11	3	815	278	115	700	85	48
<i>Пожаревац</i>	2.988	1.751	210	108	15	11	3	815	278	115	700	85	48
<i>Костолац</i>	1.061	652	114	61	0	0	0	0	0	0	0	0	0
<b>Борска</b>	<b>11.261</b>	<b>6.249</b>	<b>504</b>	<b>253</b>	<b>25</b>	<b>9</b>	<b>16</b>	<b>1.297</b>	<b>519</b>	<b>215</b>	<b>1.082</b>	<b>185</b>	<b>111</b>
Бор	5.209	3.088	249	129	9	2	7	415	193	46	369	59	41
Кладово	1.740	884	65	35	13	6	7	226	70	74	152	44	22
Мајданпек	1.844	1.013	60	24	2	1	1	219	74	16	203	18	9
Неготин	2.468	1.264	130	65	1	0	1	437	182	79	358	64	39
<b>Зајечарска</b>	<b>12.041</b>	<b>6.116</b>	<b>663</b>	<b>292</b>	<b>12</b>	<b>4</b>	<b>7</b>	<b>1.045</b>	<b>478</b>	<b>157</b>	<b>888</b>	<b>240</b>	<b>124</b>
Бољевац	960	496	42	17	1	1	0	100	53	14	86	11	7
Зајечар - град	6.453	3.404	350	152	9	2	7	569	246	65	504	79	47
Књажевац	3.182	1.441	189	81	2	1	0	283	124	59	224	127	50
Сокобања	1.446	775	82	42	0	0	0	93	55	19	74	23	20
<b>Нишавска</b>	<b>41.688</b>	<b>19.179</b>	<b>2.370</b>	<b>1.036</b>	<b>99</b>	<b>8</b>	<b>63</b>	<b>4.582</b>	<b>2.019</b>	<b>887</b>	<b>3.695</b>	<b>931</b>	<b>485</b>
Алексинач	6.946	3.222	297	121	7	1	6	286	139	72	214	85	49
Гаџин Хан	1.158	478	58	25	2	1	0	127	50	17	110	18	10
Дољевац	1.626	631	121	38	0	0	0	95	38	18	77	21	11
Мерошина	2.023	905	82	30	0	0	0	69	22	14	55	10	4
Ражањ	672	290	37	14	0	0	0	14	9	3	11	4	3
Сврљиг	1.711	837	63	21	1	0	1	88	43	34	54	34	21
Ниш - град	27.552	12.816	1.712	787	89	6	56	3.903	1.718	729	3.174	759	387
<i>Ниш-Нишка Бања</i>	2.199	1.050	119	51	0	0	0	137	60	23	114	31	14
<i>Ниш-Пантелеј</i>	5.264	2.537	325	148	27	0	4	379	148	130	249	102	57
<i>Ниш-Црвени Крст</i>	3.804	1.561	274	125	4	1	3	749	298	129	620	99	51
<i>Ниш-Палилула</i>	8.237	3.580	487	222	13	1	12	597	241	112	485	150	58
<i>Ниш-Медиана</i>	8.048	4.088	507	241	45	4	37	2.041	971	335	1.706	377	207
<b>Топличка</b>	<b>13.481</b>	<b>6.582</b>	<b>586</b>	<b>257</b>	<b>6</b>	<b>0</b>	<b>4</b>	<b>1.519</b>	<b>654</b>	<b>165</b>	<b>1.354</b>	<b>334</b>	<b>162</b>
Блаце	1.575	805	61	40	4	0	2	110	52	17	93	27	15
Житорађа	2.576	1.247	124	42	0	0	0	40	17	7	33	14	5
Куршумлија	2.837	1.465	155	64	0	0	0	174	80	51	123	36	17
Прокупље	6.493	3.065	246	111	2	0	2	1.195	505	90	1.105	257	125
<b>Пиротска</b>	<b>10.708</b>	<b>5.484</b>	<b>564</b>	<b>246</b>	<b>97</b>	<b>50</b>	<b>47</b>	<b>681</b>	<b>372</b>	<b>147</b>	<b>534</b>	<b>259</b>	<b>163</b>
Бабушница	1.316	565	72	31	1	0	1	143	90	12	131	83	65
Бела Паланка	1.724	780	81	29	2	0	2	43	27	6	37	13	10
Димитровград	1.273	604	65	28	1	0	1	74	31	22	52	27	8
Пирот	6.395	3.535	346	158	93	50	43	421	224	107	314	136	80
<b>Јабланичка</b>	<b>30.281</b>	<b>14.179</b>	<b>1.767</b>	<b>619</b>	<b>22</b>	<b>6</b>	<b>10</b>	<b>2.222</b>	<b>1.101</b>	<b>519</b>	<b>1.703</b>	<b>608</b>	<b>333</b>
Бојник	2.213	1.044	140	59	0	0	0	54	20	25	29	14	8
Власотинце	4.694	2.154	327	100	1	0	1	333	173	100	233	85	42
Лебане	4.719	2.260	178	62	0	0	0	193	105	51	142	66	49
Лесковац - град	16.928	7.869	1.085	382	21	6	9	1.538	753	311	1.227	423	226
Медвеђа	1.526	772	29	12	0	0	0	66	44	8	58	10	8
Црна Трава	201	80	8	4	0	0	0	38	6	24	14	10	0
<b>Пчињска</b>	<b>23.314</b>	<b>12.041</b>	<b>1.538</b>	<b>674</b>	<b>27</b>	<b>6</b>	<b>21</b>	<b>1.665</b>	<b>764</b>	<b>424</b>	<b>1.241</b>	<b>432</b>	<b>250</b>
Босилеград	1.418	658	56	23	1	0	1	191	95	8	183	43	29
Бујановац	4.740	2.459	318	137	0	0	0	119	49	63	56	21	12
Владичин Хан	2.171	1.151	164	77	8	1	7	161	68	63	98	52	27
Врање - град	7.028	3.528	523	226	16	5	11	861	404	191	670	227	133
Прешево	4.421	2.454	295	142	2	0	2	92	40	46	46	33	16
Сурдулица	2.428	1.263	141	56	0	0	0	171	68	47	124	33	15
Трговиште	1.108	528	41	13	0	0	0	70	40	6	64	23	18



Регион/Област/Град-општина Region/County/municipality	Период Period													
	Стање на крају месеца Situation at the end of the considered month		У месецу In month											
	Незапослена лица Unemployed persons		Новопријављени Newly registered		Пријављене потребе за запошљавањем Requests for jobmatching services in vacancy filling			Запошљавање Filled vacancies				Запослени са евиденције Recruited from the register		
	Укупно Total	Жене Women	Укупно Total	Жене Women	Укупно Total	Неодређено Indefinite term	Одређено Fixed-term	Укупно Total	Жене Women	Неодређено Indefinite term	Одређено Fixed-term	Укупно Total	Жене Women	
<b>Регион Косово и Метохија</b>	<b>21.758</b>	<b>12.169</b>	<b>356</b>	<b>163</b>	<b>3</b>	<b>3</b>	<b>0</b>	<b>401</b>	<b>233</b>	<b>110</b>	<b>291</b>	<b>95</b>	<b>63</b>	
<b>Косовска</b>	<b>6.461</b>	<b>3.526</b>	<b>55</b>	<b>24</b>	<b>3</b>	<b>3</b>	<b>0</b>	<b>81</b>	<b>41</b>	<b>36</b>	<b>45</b>	<b>25</b>	<b>18</b>	
Глоговац	1	1	0	0	0	0	0	0	0	0	0	0	0	
Качаник	1	1	0	0	0	0	0	0	0	0	0	0	0	
Косово Поље	638	367	6	2	0	0	0	1	0	0	1	0	0	
Липљан	1.374	743	16	7	0	0	0	7	2	4	3	3	1	
Обилић	405	235	8	2	0	0	0	8	2	5	3	1	1	
Подујево	2	1	0	0	0	0	0	0	0	0	0	0	0	
Приштина - град	1.899	1.022	6	4	0	0	0	42	18	12	30	11	7	
Урошевац	21	12	0	0	0	0	0	0	0	0	0	0	0	
Штимље	3	2	0	0	0	0	0	0	0	0	0	0	0	
Штрпце	2.117	1.142	19	9	3	3	0	23	19	15	8	10	9	
<b>Пећка</b>	<b>465</b>	<b>235</b>	<b>4</b>	<b>1</b>	<b>0</b>	<b>0</b>	<b>0</b>	<b>32</b>	<b>13</b>	<b>0</b>	<b>32</b>	<b>0</b>	<b>0</b>	
Дечани	0	0	0	0	0	0	0	0	0	0	0	0	0	
Ђаковица	3	3	0	0	0	0	0	0	0	0	0	0	0	
Исток	165	88	0	0	0	0	0	27	11	0	27	0	0	
Клина	46	19	0	0	0	0	0	0	0	0	0	0	0	
Пећ	251	125	4	1	0	0	0	5	2	0	5	0	0	
<b>Призренска</b>	<b>2.541</b>	<b>1.425</b>	<b>13</b>	<b>7</b>	<b>0</b>	<b>0</b>	<b>0</b>	<b>3</b>	<b>1</b>	<b>1</b>	<b>2</b>	<b>0</b>	<b>0</b>	
Ораховац	156	86	1	1	0	0	0	1	0	0	1	0	0	
Призрен	175	77	7	4	0	0	0	1	0	1	0	0	0	
Сува Река	0	0	0	0	0	0	0	0	0	0	0	0	0	
Гора	2.210	1.262	5	2	0	0	0	1	1	0	1	0	0	
<b>Косовско - митровачка</b>	<b>7.527</b>	<b>4.106</b>	<b>222</b>	<b>102</b>	<b>0</b>	<b>0</b>	<b>0</b>	<b>202</b>	<b>132</b>	<b>59</b>	<b>143</b>	<b>44</b>	<b>27</b>	
Вучитрн	409	222	7	1	0	0	0	8	6	1	7	1	1	
Зубин Поток	1.360	713	23	10	0	0	0	11	7	4	7	6	5	
Лепосавић	2.528	1.437	67	32	0	0	0	39	26	10	29	8	6	
Србица	40	31	2	2	0	0	0	4	3	1	3	1	1	
Косовска Митровица	2.189	1.190	78	40	0	0	0	95	68	15	80	14	13	
Звечан	1.001	513	45	17	0	0	0	45	22	28	17	14	1	
<b>Косовско - поморавска</b>	<b>4.764</b>	<b>2.877</b>	<b>62</b>	<b>29</b>	<b>0</b>	<b>0</b>	<b>0</b>	<b>83</b>	<b>46</b>	<b>14</b>	<b>69</b>	<b>26</b>	<b>18</b>	
Витина	611	372	1	0	0	0	0	9	4	1	8	1	1	
Гњилане	2.178	1.359	30	13	0	0	0	45	25	6	39	17	10	
Косовска Каменица	1.734	1.005	30	15	0	0	0	29	17	7	22	8	7	
Ново Брдо	241	141	1	1	0	0	0	0	0	0	0	0	0	
<b>Територијално нераспоређени *</b>	<b>1</b>	<b>0</b>	<b>0</b>	<b>0</b>	<b>3</b>	<b>0</b>	<b>0</b>	<b>0</b>	<b>0</b>	<b>0</b>	<b>0</b>	<b>5</b>	<b>4</b>	
<b>Република Србија</b>	<b>618.827</b>	<b>324.977</b>	<b>33.908</b>	<b>16.270</b>	<b>2.759</b>	<b>690</b>	<b>1.903</b>	<b>112.045</b>	<b>49.079</b>	<b>23.329</b>	<b>88.716</b>	<b>18.790</b>	<b>10.212</b>	

\* Подаци о запошљавању добијају се трансфером података из Матичне евиденције осигураника Републичког фонда за здравствено осигурање.  
На основу члана 94. Закона о запошљавању и осигурању за случај незапослености ("Сл. гласник РС", број 36/09) и члана 30. Правилника о ближејој садржини података и начину вођења евиденција у области запошљавања ("Сл. гласник РС", бр. 15/2010) подаци о реализацији потребе за запошљавањем воде се према седишту послодавца. Чланом 18. став 2 Закона о централном регистру обавезног социјалног осигурања ("Сл. гласник РС", бр. 30/2010) предвиђено је да организације обавезног социјалног осигурања преузимају из Јединствене базе податке неопходне за вођење матичне евиденције, односно друге евиденције прописане законом који уређује пензијско и инвалидско осигурање, здравствено осигурање и осигурање за случај незапослености. При трансферу података за одређени број пријава недостају подаци о седишту послодавца, па самим тим те пријаве на обавезно социјално осигурање није могуће територијално разврстати.

Издавач

**Национална служба за запошљавање**  
Београд, Краља Милутина 8

За издавача  
Зоран Мартиновић, директор

Билтен припремио  
Милена Ћирић, статистичар

Уредник  
Радмило Пешић

Телефони за контакт:  
011/29-29-130

Е-маил:  
[press@nsz.gov.rs](mailto:press@nsz.gov.rs)

Интернет адреса:  
<http://www.nsz.gov.rs/>

ISSN 1451-3226



**РЕПУБЛИКА СРБИЈА**  
**НАЦИОНАЛНА СЛУЖБА ЗА ЗАПОШЉАВАЊЕ**