

**МЕСЕЧНИ  
СТАТИСТИЧКИ БИЛТЕН  
СЕПТЕМБАР 2016**



РЕПУБЛИКА СРБИЈА  
НАЦИОНАЛНА СЛУЖБА  
ЗА ЗАПОШЉАВАЊЕ



**РЕПУБЛИКА СРБИЈА  
НАЦИОНАЛНА СЛУЖБА ЗА ЗАПОШЉАВАЊЕ**

***REPUBLIC OF SERBIA  
NATIONAL EMPLOYMENT SERVICE***

**Број 169  
МЕСЕЧНИ СТАТИСТИЧКИ БИЛТЕН  
Септембар 2016**

**НЕЗАПОСЛЕНОСТ И ЗАПОШЉАВАЊЕ  
У РЕПУБЛИЦИ СРБИЈИ**

***No 169  
MONTHLY STATISTIC BULLETIN  
September 2016***

***UNEMPLOYMENT AND EMPLOYMENT  
IN THE REPUBLIC OF SERBIA***

**САДРЖАЈ**

<b>УВОДНЕ НАПОМЕНЕ</b>	4
1. Извори и метод прикупљања података	4
2. Обухватност	4
<b>МЕТОДОЛОШКА ПОЈАШЊЕЊА И ДЕФИНИЦИЈЕ</b>	5
T1 Незапосленост, пријављене потребе и запошљавање од 2005. до 2015. године	10
T2 Незапосленост и запошљавање према степену стручне спреме и полу током септембра 2016. године	11
T3 Незапосленост и запошљавање према степену стручне спреме и полу	11
T4 Незапосленост, пријављене потребе за запошљавањем и запошљавање по групама занимања и полу током септембра 2016. године	13
T5 Преглед најтраженијих занимања у оквиру степена стручне спреме према пријављеним потребама током септембра 2016. године	14
T6 Незапослена лица по месецима и полу	15
T7 Незапослена лица према степену стручне спреме и полу на крају септембра 2016. године	17
T8 Незапослена лица према старости и полу на крају септембра 2016. године	19
T9 Незапослена лица према трајању незапослености и полу на крају септембра 2016. године	21
T10 Корисници новчане накнаде по месецима и полу	23
T11 Пријављене потребе за запошљавањем по месецима	25
T12 Новопријављени по месецима и полу	27
T13 Запослени са евиденције по месецима и полу	27
T14 Брисани и престанак вођења евиденције према разлозима и трајању незапослености током септембра 2016. године	29
T15 Подаци о незапослености и запошљавању по областима и општинама	31

**CONTENTS**

<b>INTRODUCTORY REMARKS</b>	7
1. Data sources and collecting method	7
2. Coverage	7
<b>METHODOLOGICAL EXPLANATIONS AND DEFINITIONS</b>	8
T1 Unemployment, vacancies and employment 2005 to 2014	10
T2 Unemployment and employment by level of education and sex during September 2016	12
T3 Unemployment and employment by level of education and sex	12
T4 Unemployment, requests for jobmatching services and employment by occupation groups and sex during September 2016	13
T5 Overview of the most frequently demanded occupations by education levels according to the requests for jobmatching services during September 2016	14
T6 Unemployed persons by month and sex	16
T7 Unemployed persons by education level and sex in the end of September 2016	18
T8 Unemployed persons by age and sex in the end of September 2016	20
T9 Unemployed persons by duration of unemployment and sex in the end of September 2016	22
T10 Unemployment benefit recipients by month and sex	24
T11 Requests by employers for NES jobmatching services in vacancy filling by month	26
T12 Newly registered persons by month and sex	28
T13 Persons recruited from the unemployment register by month and sex	28
T14 Persons deleted from the unemployment register and discontinued record keeping by reasons and duration of unemployment during September 2016	30
T15 Unemployment and employment data by areas and municipalities during September 2016	31

## Уводне напомене

Статистички извештаји о броју и структури тражилаца запослења лица на евиденцији Националне службе за запошљавање (у даљем тексту: НСЗ) и пријављеним слободним пословима генеришу се из базе података НСЗ првог дана у месецу за претходни месец.

Подаци о регистрованој незапослености и запошљавању уз посредовање НСЗ прикупљају се на основу Закона о осигурању за случај незапослености («Службени гласник РС», бр. 36/09 и 88/10) и Правилника о ближој садржини података и начину вођења евиденција у области запошљавања («Службени гласник РС», бр. 15/2010).

### 1. Извори и метод прикупљања података

Подаци о тражиоцима запослења добијају се непосредном пријавом лица на евиденцију НСЗ, а подаци о слободним пословима добијају се пријавом потребе за запошљавањем од стране послодавца.

Подаци о запошљавању добијају се трансфером података из Матичне евиденције осигураника Републичког фонда за здравствено осигурање.

На основу члана 94. Закона о запошљавању и осигурању за случај незапослености («Службени гласник РС», бр. 36/09 и 88/10) и члана 30. Правилника о ближој садржини података и начину вођења евиденција у области запошљавања («Службени гласник РС», бр. 15/2010) подаци о реализацији потребе за запошљавањем воде се према седишту послодавца. Чланом 18. став 2 Закона о централном регистру обавезног социјалног осигурања ("Сл. гласник РС", бр. 30/2010) предвиђено је да организације обавезног социјалног осигурања преузимају из Јединствене базе податке неопходне за вођење матичне евиденције, односно друге евиденције прописане законом који уређује пензијско и инвалидско

осигурање, здравствено осигурање и осигурање за случај незапослености. При трансферу података за одређени број пријава недостају подаци о седишту послодавца, па самим тим те пријаве на обавезно социјално осигурање није могуће територијално разврстати.

### 2. Обухватност

Национална служба приказује податке у Месечном статистичком билтену у складу са територијалном организацијом Републике Србије (Закон о територијалној организацији Републике Србије («Службени гласник РС», бр. 129/07)), осим у табели 10 - Т10 КОРИСНИЦИ НОВЧАНЕ НАКНАДЕ ПО МЕСЕЦИМА И ПОЛУ, где су подаци приказани по организационом принципу Националне службе (ниво филијала НСЗ).

Груписање општина по управним окрузима<sup>1</sup> извршено је у складу са Уредбом о начину вршења послова министарства и посебних организација ван њиховог седишта («Службени гласник РС», бр. 3/92 и 36/92). Груписање управних округа према статистичким територијалним јединицама<sup>2</sup> извршено је у складу са Уредбом Владе Републике Србије о Номенклатури статистичких територијалних јединица («Службени гласник РС», бр. 109/09 и 46/10).

Национална служба од 1999. године не располаже појединим подацима за територију АП Косово и Метохија, тако да подаци садржани у обухвату представљају податке из евиденције филијале Косовска Митровица.

<sup>1</sup> Управни окрузи представљају трећи ниво Номенклатуре статистичких територијалних јединица – НСТЈЗ («Службени гласник РС», бр. 109/09, и 46/10).

<sup>2</sup> Статистички региони представљају други ниво Номенклатуре статистичких територијалних јединица – НСТЈ2 («Службени гласник РС», бр. 109/09, и 46/10).

## Методолошка појашњења и дефиниције

Евиденције у области запошљавања су евиденције о:

1. лицу које тражи запослење;
2. послодавцу;
3. обвезнику доприноса за осигурање за случај незапослености;
4. потреби за запошљавањем.

Евиденција о лицу које тражи запослење почиње датумом пријаве лица Националној служби, а престаје када наступи неки од основа за брисање из евиденције или за престанак вођење евиденције, дефинисан Законом.

Евиденцију о потребама за запошљавање Национална служба води на основу поднетих пријава послодавца о слободним пословима за које желе посредовање НСЗ при запошљавању, као и достављених извештаја о реализацији поднетих пријава.

Податке о запошљавању Национална служба добија из матичне евиденције РФЗО о пријави лица на обавезно социјално осигурање.

Лице које тражи запослење је незапослени, запослени који тражи промену запослења и друго лице које тражи запослење (Т2) (Закон о запошљавању и осигурању за случај незапослености, члан 3., став 1., «Сл. гласник РС» бр. 36/09 и 88/10).

Запослени који тражи промену запослења је лице које је у радном односу или је на други начин остварило право на рад, а које активно тражи промену запослења и води се на евиденцији лица која траже промену запослења (Т2) (Закон о запошљавању и осигурању за случај незапослености, члан 3., став 2., «Сл. гласник РС» бр бр. 36/09 и 88/10).

Друго лице које тражи запослење је лице старије од 15 година живота које тражи запослење, а које се не може сматрати незапосленим или лицем које тражи промену запослења (Т2) (Закон о

запошљавању и осигурању за случај незапослености, члан 3., став 3, «Сл. гласник РС» бр бр. 36/09 и 88/10).

Незапослени је лице од 15 година живота до испуњавања услова за пензију, односно најкасније до 65 година живота, способно и одмах спремно да ради, које није засновало радни однос или на други начин остварило право на рад, а које се води на евиденцији незапослених и активно тражи запослење (Т1-Т4, Т6-Т9, Т15) (Закон о запошљавању и осигурању за случај незапослености, члан 2., «Сл. гласник РС» бр бр. 36/09 и 88/10).

Лице које први пут траже запослење је незапослено лице које се налази на евиденцији Националне службе за запошљавање, а које никада раније није било у радном односу, односно, није остварило право на рад на неки други начин, без обзира на ниво и врсту завшене школе (Т1-Т3).

Новопријављени на евиденцију представља укупан број лица које су се током извештајног периода пријавила на евиденцију Националне службе као лица која траже запослење (Т1-Т4, Т12, Т15).

Брисани и престанак вођења евиденције - лица која у извештајном периоду нису извршила своју обавезу према Националној служби и лица код којих је дошло до престанка вођења евиденције услед неког од разлога дефинисаних Законом, као што је заснивање радног односа, одјава са евиденције, остваривање права на пензију и др. (Т1-Т3, Т14).

Пријављене потребе за запошљавањем – број лица за које је послодавац у извештајном периоду пријавио потребу за посредовањем при запошљавању (Т1, Т4, Т5, Т11, Т15).

Запошљавање – укупан број лица за која су у извештајном периоду пристигли подаци о пријави на обавезно социјално осигурање на основу запошљавања или рада ван радног односа (Т1, Т2, Т4, Т15).

**Запослени са евиденције** - укупан број лица за која су у извештајном периоду пристигли подаци о пријавама на обавезно социјално осигурање на основу запошљавања или рада ван радног односа, а да се у истом периоду налазила на евиденцији Националне службе (Т1-Т4, Т13, Т15).

**Корисници новчане накнаде** - незапослена лица која су у складу са законом остварила право на новчану накнаду у извештајном периоду (*Закон о запошљавању и осигурању у случају незапослености*, «Службени гласник РС» бр. 36/09 и 88/10) (Т10).

Корекција броја корисника новчане накнаде, по месецима, врши се сваког месеца због процедуре доношења решења (Закон о управном поступку).

**Класификација** - у извештајима су подаци структурирани по: *делатностима*

- Шифарник делатности (Закон о класификацији делатности («Службени гласник РС» бр. 104/09)) *подручјима рада, занимањима и степену стручне спреме* - Јединствена номенклатура занимања (ЈНЗ, «Службени лист СФРЈ» бр. 31/90) и Шифарник занимања и стручне спреме («Службени лист СРЈ» бр. 9/98).

Табеле 1-3 садрже опште податке о незапослености, слободним пословима и запошљавању.

Табеле 4-5 садрже агрегиране податке на нивоу група и нивоу појединачних занимања.

Табеле 6-9 и 11-15 садрже податке о незапослености, слободним пословима и запошљавању агрегиране по територијалном принципу (Република Србија, регион, област, град-општина - НСТЈЗ)

## Introductory Notes

The statistical reports on the number and structure of unemployed persons in the register of the National Employment Service (hereinafter: NES) and the registered vacancies are generated from the NES database on the first day of a month for the previous month.

The data on registered unemployment and recruitment through NES job placement services are collected pursuant to the Law on Employment and Unemployment Insurance (*Official Gazette of the Republic of Serbia*, No 36/2009) and the Rulebook on the Content of Data and Methodology of Keeping Registries in the Field of Employment (*Official Gazette of the Republic of Serbia*, No 15/2010).

### 1. Data sources and collection method

The data on unemployed persons is collected directly from the reports of unemployed persons registering with NES, while the data on job vacancies is gathered from the employers' reports of these vacancies, registered with NES.

The data on recruitment is gathered by transferring the data from the National Health Insurance Fund's registry of insured persons.

Pursuant to Article 94 of the Law on Employment and Unemployment Insurance (*Official Gazette of the Republic of Serbia*, No. 36/09 and 88/10) and Article 30 of the Rulebook on the Content of Data and the Method of Keeping Registries in the Field of Employment (*Official Gazette of the Republic of Serbia*, No. 15/2010), the data on vacancy filling is kept according to the employer's seat. The Law on the Central Registry of Compulsory Social Insurance (*Official Gazette of the Republic of Serbia*, No. 30/2010), in Article 18 thereof, prescribes that compulsory social insurance organisations shall take the data required for keeping their in-house registries, or other registries stipulated by the legislation that regulates pension and disability insurance, health insurance and

unemployment insurance, from the Unified Database. In the process of data transfer, a certain number of social insurance registrations lacks the information about the employer's seat; accordingly, it is not possible to disaggregate such social insurance registrations on a territorial basis.

### 2. Coverage

The National Employment Service presents the data in the Monthly Statistical Bulletin, in accordance with the territorial organisation of the Republic of Serbia (Law on the Territorial Organisation of the Republic of Serbia (*Official Gazette of the Republic of Serbia*, No 129/07)), except in Table 10 - T10 BREAKDOWN OF UNEMPLOYMENT BENEFIT RECIPIENTS BY MONTH AND SEX, which shows the data according to the NES organisational principle (at the level of NES branch offices).

Grouping of municipalities into administrative counties<sup>1</sup> has been conducted in accordance with the Regulation on the Work of Ministries and Specific Organisations outside of Their Seat (*Official Gazette of the Republic of Serbia*, No 3/92 and 36/92). The administrative counties are grouped into statistical territorial units<sup>2</sup> in accordance with the government Decree on the Nomenclature of Territorial Units for Statistics (*Official Gazette of the Republic of Serbia*, No 109/09 and 46/10).

Since 1999, NES has not been collecting certain data from the territory of AP Kosovo & Metohija. As a result, the data included in the coverage represents the data from the register of NES Branch Office Kosovska Mitrovica.

---

<sup>1</sup> Administrative counties are the third level of the Nomenclature of Territorial Units for Statistics – NUTS3 (*Official Gazette of the Republic of Serbia*, No 109/09 and 46/10).

<sup>2</sup> Statistical regions are the second level of the Nomenclature of Territorial Units for Statistics – NUTS2 (*Official Gazette of the Republic of Serbia*, No 109/09 and 46/10).



## Methodology explanation and definitions

Records in the field of employment include the records on:

1. Job seekers;
2. Employers;
3. Unemployment insurance contribution payers;
4. Job vacancies.

The records on **job seekers** are kept from the day when those persons are registered with NES, and discontinued/removed when any of the reasons for discontinuation or removal, stipulated by law, occurs.

NES maintains the records on **vacancies** based on the employers' reports on vacancies for which they require NES job placement services and based on the reports on the delivery of those services.

NES receives the data on **recruitment** from the National Health Insurance Fund's registry of insured persons.

**A job seeker** is an unemployed person, an employed person seeking change of employment and other persons seeking employment (**T2**) (Law on Employment and Unemployment Insurance, Article 3, Paragraph 1, *Official Gazette of the Republic of Serbia*, No 36/09).

**An employed person seeking change of employment** is a person who is employed or otherwise exercises the right to work, yet actively seeks to change employment and is on the registry of persons seeking change of employment (**T2**) (Law on Employment and Unemployment Insurance, Article 3, Paragraph 2, *Official Gazette of the Republic of Serbia*, No 36/09).

**Other person seeking employment** is a person over 15 years of age who is looking for a job, but who can not be considered as unemployed persons or person looking for job-to-job transfer (**T2**) (Law on Employment and Unemployment Insurance, Article 3, Paragraph 3, "The Official Gazette of the Republic of Serbia" no. 36/09).

**Unemployed person** is a person between 15 years of age and the age eligible for retirement (or 65 years of age at the most), capable and immediately ready to work, who has not entered into an employment contract or exercised the right to work in any other way, who is in the unemployment register and who is looking for a job actively (**T1-T4, T6-T9, T15**) (Law on Employment and Unemployment Insurance, Article 2, "The Official Gazette of the Republic of Serbia" no. 36/09).

**First-time jobseeker** is an unemployed person registered with the National Employment Service who has not had previous work experience and has not exercised his/her right to work in any other way, regardless of his/her level and type of education acquired (**T1-T3**).

**The newly registered** is the total number of persons who have been registered with the National Employment Service as jobseekers during the reporting period (**T1-T3, T12**).

**Removal from the register and discontinuation of records** – persons who failed to fulfil their obligations toward the National Employment Service during the reporting period and persons whose registration with the National Employment Service has been discontinued due to any of the reasons stipulated by the Law, such as entering a labour relation, withdrawing from the registry, fulfilling the conditions for pension etc. (**T1-T3, T14**).

**Registered vacancies** – the number of persons for whom employers reported the need for jobmatching services in the reporting period (**T1, T4, T5, T11, T15**).

**Employment** – the total number of persons for whom the data on registration of compulsory social insurance (based on employment contract or other engagement) have been collected in the reporting period (**T1, T2, T4, T15**).

**Employed through NES jobmatching services** – the total number of persons for whom the data on registration of compulsory social insurance (based on

employment contract or other engagement) have been collected in the reporting period and who were registered with National Employment Service during the same reporting period (T1-T4, T13, T15).

**Unemployment benefit recipients** – unemployed persons who have exercised, in accordance with the Law, the right to unemployment benefit during the reporting period (*Law on Employment and Unemployment Insurance, “The Official Gazette of the Republic of Serbia” no. 36/2009*) (T10).

The adjustment of the number of unemployment benefit recipients is carried out every month due to the decision issuing procedure (Law on Administrative Proceedings).

**Classification** – the data presented in the reports are structured by: *sectors of economic activity* - Codebook of Sectors of Economic Activity (Law on Classification of Sectors of Economic Activity, The Official

Gazette of the Republic of Serbia, no. 104/09), *fields of activity, occupations and level of qualifications* – Unified Nomenclature of Occupations (The Official Gazette of SFRY, No. 31/90) and Codebook of Occupations and Qualifications (The Official Gazette of FRY, 9/98).

Tables 1-3 contain general data on unemployment, vacancies and employment. Tables 4-5 contain aggregated data at group level and individual occupations level. Tables 6-9 and 11-15 contain data on unemployment, vacancies and employment aggregated according to the territorial principle (Republic of Serbia, regions, counties, municipalities – NUTS 3).

# T1 НЕЗАПОСЛЕНОСТ, ПРИЈАВЉЕНЕ ПОТРЕБЕ И ЗАПОШЉАВАЊЕ ОД 2005 ДО 2015

## T1 UNEMPLOYMENT, VACANCIES AND EMPLOYMENT FROM 2005 TO 2015

Година Year	Незапослена лица (просек) Unemployed persons (average)										Кумулатив Cumulative		
	Незапослена лица* Unemployed persons*		Први пут траже посао First time job seekers		Корисници новчане накнаде Unemployment benefit recipients		Новопријављени на евиденцији Newly registered		Брисани и престанак вођења евиденције Deleted from the register and discontinued record keeping		Пријављене потребе за радницима Registered vacancies	Запошљавање са евиденције Employed from the register	
	Укупно Total	Жене Women	Укупно Total	Жене Women	Укупно Total	Жене Women	Укупно Total	Жене Women	Укупно Total	Жене Women		Укупно Total	Жене Women
2005	888.386	480.492	467.430	267.810	63.295	...	32.779	15.968	23.129	11.330	602.558	155.912 <sup>3)</sup>	79.620 <sup>3)</sup>
2006	913.293	493.599	467.421	269.820	75.059	...	32.542	15.989	24.695	12.351	707.140	174.900 <sup>3)</sup>	91.442 <sup>3)</sup>
2007	850.004	457.762	419.397	244.709	71.334	...	30.791	14.935	32.841	16.595	758.832	190.457 <sup>3)</sup>	99.379 <sup>3)</sup>
2008	755.935	408.767	360.030	212.525	72.719	...	34.293	16.923	31.774	15.764	790.261	186.196 <sup>3)</sup>	98.239 <sup>3)</sup>
2009	746.605	397.230	280.858	168.619	85.695	34.480	40.299	19.636	31.431	15.891	560.206 <sup>1)</sup>	156.344 <sup>3)</sup>	85.430 <sup>3)</sup>
2010	744.222	390.516	267.979	158.988	81.896	34.068	39.105	18.953	34.993	17.135	94.320 <sup>1)</sup>	140.588 <sup>3)</sup>	75.544 <sup>3)</sup>
2011	752.838	393.386	275.039	161.484	64.776	28.642	40.461	19.552	43.600	20.940	61.962	183.452	95.360
2012	761.834	394.993	270.256	156.779	61.633	28.052	40.119	19.490	47.219	22.291	55.931	205.297	106.558
2013	774.890	395.985	267.884	153.143	67.798	31.102	38.588	18.755	50.839	24.097	44.281	214.508	113.112
2014	767.435	391.279	264.683	150.676	60.930	28.635	36.013	17.538	53.147	25.360	42.281	232.280	122.491
2015	743.158	380.274	252.079	145.317	52.628	24.134	37.719	18.251	58.496	27.516	72.390	246.796	126.660

1) Национална служба за запошљавање води евиденцију о пријављеним потребама за запошљавањем које подносе послодавци који имају слободне послове у земљи и иностранству у складу са чланом 93. Закона о запошљавању и осигурању за случај незапослености („Службени гласник РС“, бр. 36/2009). Подаци од ДЕЦЕМБРА 2009. године о броју пријављених потреба за запошљавањем нису упоредиви са подацима из периода пре усвајања новог Закона.

1) The National Employment Service keeps records of the requests for jobmatching services by employers who have vacancies in the country and abroad, in accordance with Article 93 of the Law on Employment and Unemployment Insurance (Official Gazette of the Republic of Serbia, No. 36/2009).

The data on the number of requests for jobmatching services from DECEMBER2009 onward are not comparable with the data prior to adoption of the new Law.

2) Национална служба за запошљавање је до ДЕЦЕМБРА 2010. године податке о запошљавању водила на основу поднетих Е-3 Пријава о заснивању-престанку радног односа (Закон о евиденцијама у области рада („Сл. гласник СРЈ“, бр. 46/96)) достављених од стране послодавца Националној служби. Од ДЕЦЕМБРА 2010. године подаци о запошљавању се преузимају од Републичког завода за здравствено осигурање.

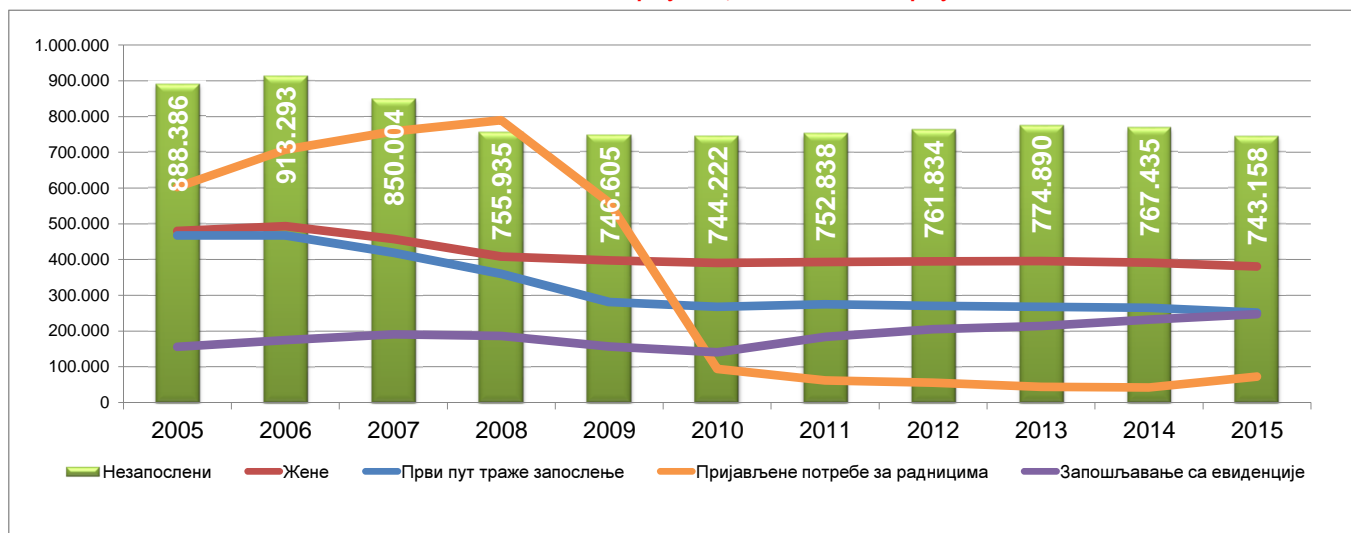
2) Until DECEMBER 2010, the National Employment Service calculated employment figures on the basis of the number of reports filed by employers on the establishment of labour relation with a worker (Law on Records in the Field of Employment, Official Gazette of FRY, No. 46/96). Since DECEMBER 2010, the data on employment is obtained from the National Health Insurance Fund.

3) Због промена начина добијања података о запошљавању (видети фусноту 2), извршена је ретроактивна корекција података у складу са новом процедуром због упоредивости временских серија.

3) As a result of the change in the way the data on employment is obtained (see footnote 2), the figures have been retroactively adjusted in accordance with the new procedure in order to ensure the comparability of time series.

Графикон бр. 1 - Опште карактеристике незапослености, пријављених потреба и запошљавања од 2005. до 2015.

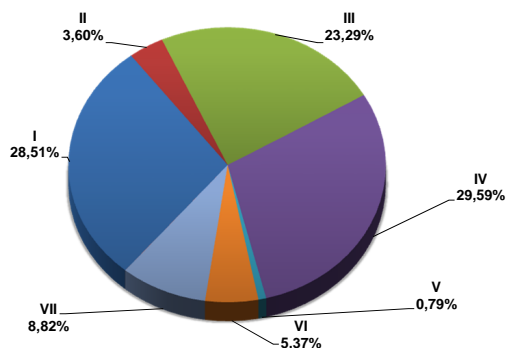
Chart No. 1 - General characteristics of unemployment, vacancies and employment from 2005 to 2015



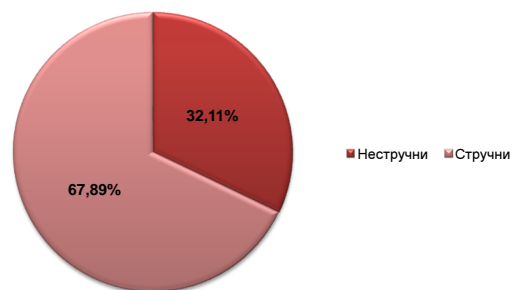
## Т2 НЕЗАПОСЛЕНОСТ И ЗАПОШЉАВАЊЕ ПРЕМА СТЕПЕНУ СТРУЧНЕ СПРЕМЕ И ПОЛУ ТОКОМ СЕПТЕМБРА 2016. ГОДИНЕ

Садржај	Укупно Total	Жене Women	I		II		III		IV		V	
			Укупно Total	Жене Women	Укупно Total	Жене Women	Укупно Total	Жене Women	Укупно Total	Жене Women	Укупно Total	Жене Women
НЕЗАПОСЛЕНА ЛИЦА НА КРАЈУ ПРЕТХОДНОГ МЕСЕЦА	692.409	359.572	196.642	99.542	24.917	12.599	161.663	65.200	203.906	118.206	5.488	1.085
НОВОПРИЈАВЉЕНА ЛИЦА У ИЗВЕШТАЈНОМ МЕСЕЦУ	37.258	18.878	8.340	4.108	806	380	8.260	3.159	12.902	6.984	293	63
1. Први пут траже запослење	12.608	6.475	3.934	2.215	149	83	1.854	621	4.689	2.338	41	6
2. Били запослени	24.650	12.403	4.406	1.893	657	297	6.406	2.538	8.213	4.646	252	57
<b>УКУПНО ЗАПОСЛЕНА ЛИЦА У ИЗВЕШТАЈНОМ МЕСЕЦУ</b>	<b>129.004</b>	<b>60.309</b>	<b>21.236</b>	<b>9.729</b>	<b>9.694</b>	<b>4.267</b>	<b>36.755</b>	<b>12.563</b>	<b>33.073</b>	<b>16.625</b>	<b>690</b>	<b>196</b>
Запослени на неодређено време	23.040	10.246	2.178	892	1.273	487	7.035	2.278	7.003	3.548	161	40
Запослени са евиденције	27.900	15.612	5.760	2.895	2.401	1.199	7.341	3.334	7.007	4.173	101	44
<b>БРИСАНИ И ПРЕСТАНАК ВОЂЕЊА ЕВИДЕНЦИЈЕ У ИЗВЕШТАЈНОМ МЕСЕЦУ</b>	<b>71.262</b>	<b>35.115</b>	<b>15.679</b>	<b>7.296</b>	<b>2.062</b>	<b>968</b>	<b>17.073</b>	<b>6.270</b>	<b>22.386</b>	<b>11.736</b>	<b>570</b>	<b>101</b>
НЕЗАПОСЛЕНА ЛИЦА НА КРАЈУ ИЗВЕШТАЈНОГ МЕСЕЦА	684.820	355.227	195.249	99.006	24.646	12.436	159.520	64.343	202.668	117.424	5.429	1.071
Од укупно незапослених - први пут траже запослење	230.933	132.096	92.722	57.305	5.295	3.484	40.413	18.001	61.845	34.116	339	122
<b>ЛИЦА КОЈА ТРАЖЕ ЗАПОСЛЕЊЕ</b>	<b>819.892</b>	<b>441.077</b>	<b>244.438</b>	<b>131.297</b>	<b>29.895</b>	<b>15.696</b>	<b>190.500</b>	<b>81.728</b>	<b>239.601</b>	<b>142.200</b>	<b>6.517</b>	<b>1.307</b>
Незапослена лица	684.820	355.227	195.249	99.006	24.646	12.436	159.520	64.343	202.668	117.424	5.429	1.071
Привремено неспособни или неспремни за рад	107.789	73.114	43.904	29.979	4.439	2.912	24.769	15.302	26.761	19.624	884	205
Мировање права по Закону	23.236	10.505	4.950	2.166	786	337	5.883	1.979	7.493	3.628	186	26
Запослени који траже промену запослења	644	446	18	13	6	4	46	20	120	86	7	2
Друга лица која траже запослење	3.403	1.785	317	133	18	7	282	84	2.559	1.438	11	3

Графикон бр. 2 - Структура незапослених лица у IX 2016. према степену стручне спреме  
Chart No. 2 - Structure of unemployed persons in IX 2016. by qualifications



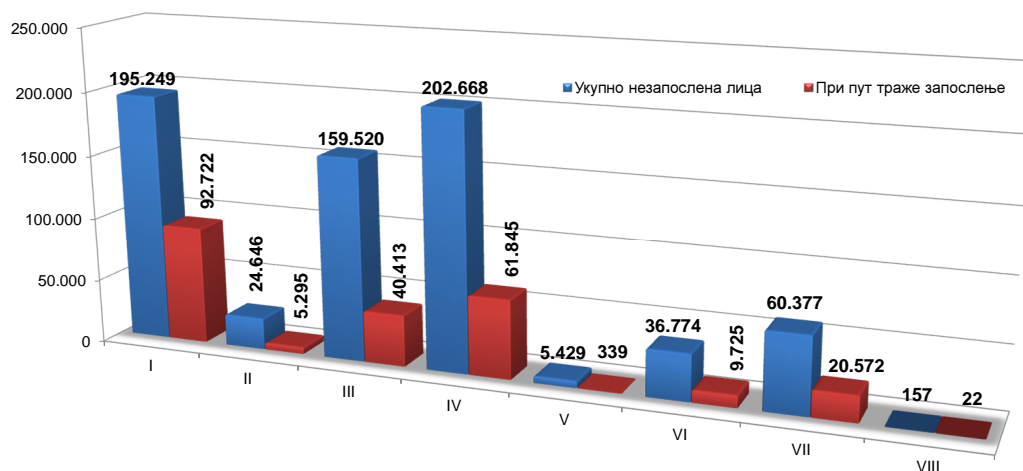
Графикон бр. 2а - Структура незапослених лица у IX 2016.  
Chart No. 2a - Structure of unemployed persons in IX 2016.



## Т3 НЕЗАПОСЛЕНОСТ И ЗАПОШЉАВАЊЕ ПРЕМА СТЕПЕНУ СТРУЧНЕ СПРЕМЕ И ПОЛУ

	Месец Month	Укупно Total	Жене Women	I		II		III		IV		V	
				Укупно Total	Жене Women	Укупно Total	Жене Women	Укупно Total	Жене Women	Укупно Total	Жене Women	Укупно Total	Жене Women
Незапослена лица	IX 2016	684.820	355.227	195.249	99.006	24.646	12.436	159.520	64.343	202.668	117.424	5.429	1.071
	IX 2015	735.958	379.405	202.208	102.092	27.035	13.759	177.671	71.011	218.100	125.767	6.206	1.201
	Index	93,1	93,6	96,6	97,0	91,2	90,4	89,8	90,6	92,9	93,4	87,5	89,2
Први пут траже запослење	IX 2016	230.933	132.096	92.722	57.305	5.295	3.484	40.413	18.001	61.845	34.116	339	122
	IX 2015	249.634	142.114	94.729	58.505	5.925	3.903	46.630	20.494	67.384	37.215	387	157
	Index	92,5	93,0	97,9	97,9	89,4	89,3	86,7	87,8	91,8	91,7	87,6	77,7
Новопријављени на евиденцију	IX 2016	37.258	18.878	8.340	4.108	806	380	8.260	3.159	12.902	6.984	293	63
	IX 2015	38.334	18.975	8.692	4.151	911	443	8.543	3.078	13.026	6.905	261	50
	Index	97,2	99,5	96,0	99,0	88,5	85,8	96,7	102,6	99,0	101,1	112,3	126,0
Запослени са евиденције	IX 2016	27.900	15.612	5.760	2.895	2.401	1.199	7.341	3.334	7.007	4.173	101	44
	IX 2015	20.890	10.475	6.213	2.564	1.831	828	5.052	2.144	4.773	2.785	53	19
	Index	133,6	149,0	92,7	112,9	131,1	144,8	145,3	155,5	146,8	149,8	190,6	231,6
Брисани и престанак вођења евиденције	IX 2016	71.262	35.115	15.679	7.296	2.062	968	17.073	6.270	22.386	11.736	570	101
	IX 2015	61.863	29.079	15.919	7.159	2.081	969	14.860	5.111	18.606	9.649	520	84
	Index	115,2	120,8	98,5	101,9	99,1	99,9	114,9	122,7	120,3	121,6	109,6	120,2

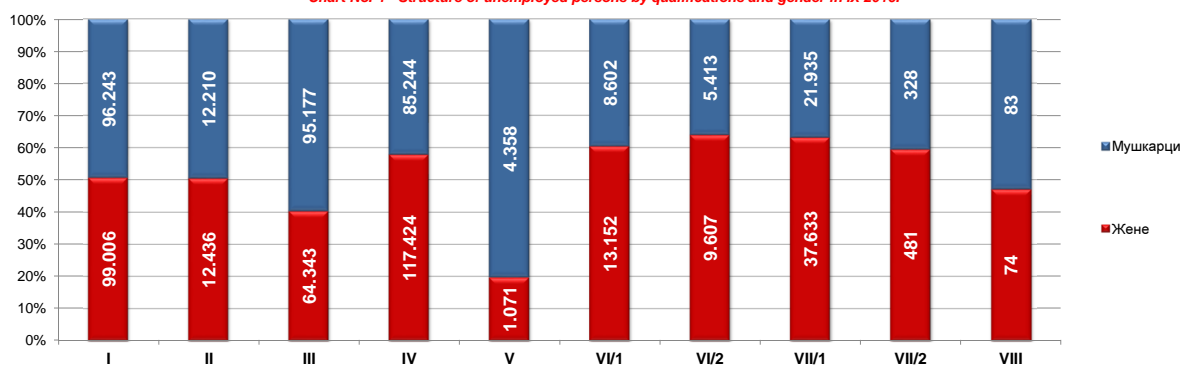
Графикон бр. 3 - Број незапослених лица и лица која први пут траже запослење према степену стручне спреме у IX 2016. године  
Chart No. 3 - Number of the unemployed and newly registered persons by qualifications in IX 2016. године



**T2 UNEMPLOYMENT AND EMPLOYMENT BY LEVEL OF EDUCATION AND SEX DURING SEPTEMBER OF 2016**

VI/1		VI/2		VII-1		VII-2		VIII		Contents
Укупно Total	Жене Women	Укупно Total	Жене Women	Укупно Total	Жене Women	Укупно Total	Жене Women	Укупно Total	Жене Women	
22.184	13.470	15.489	10.016	61.132	38.885	835	495	153	74	UNEMPLOYED PERSONS IN THE END OF THE PREVIOUS MONTH
983	557	1.169	751	4.455	2.851	38	21	12	4	NEWLY REGISTERED PERSONS IN THE REPORTING PERIOD
89	34	404	249	1.439	925	7	4	2	0	1. First-time job seekers
894	523	765	502	3.016	1.926	31	17	10	4	2. Have been employed before
4.870	3.009	701	444	20.763	12.844	1.035	553	187	79	TOTAL EMPLOYED PERSONS IN THE REPORTING PERIOD
840	429	137	76	4.189	2.370	175	102	49	24	Indefinite term contracts
1.173	949	161	129	3.830	2.797	105	79	21	13	Recruited from the NES Unemployment Register
2.202	1.324	2.492	1.623	8.695	5.740	85	49	18	8	DELETED FROM THE REGISTER AND DISCONTINUED RECORD KEEPING IN THE REPORTING PERIOD
21.754	13.152	15.020	9.607	59.568	37.633	809	481	157	74	UNEMPLOYED PERSONS IN THE END OF THE REPORTING PERIOD
3.111	1.873	6.614	4.061	20.467	13.056	105	68	22	10	Out of the total unemployed persons - first-time job seekers
24.822	15.178	16.858	10.913	66.194	42.134	895	539	172	85	JOB SEEKERS
21.754	13.152	15.020	9.607	59.568	37.633	809	481	157	74	Unemployed persons
2.285	1.584	897	781	3.786	2.684	57	39	7	4	Persons temporarily incapable or unavailable to work
712	397	826	465	2.383	1.497	15	8	2	2	Persons whose rights stipulated by the Law are suspended
50	34	53	34	331	241	9	8	4	4	Persons seeking to change their job
21	11	62	26	126	79	5	3	2	1	Other job seekers

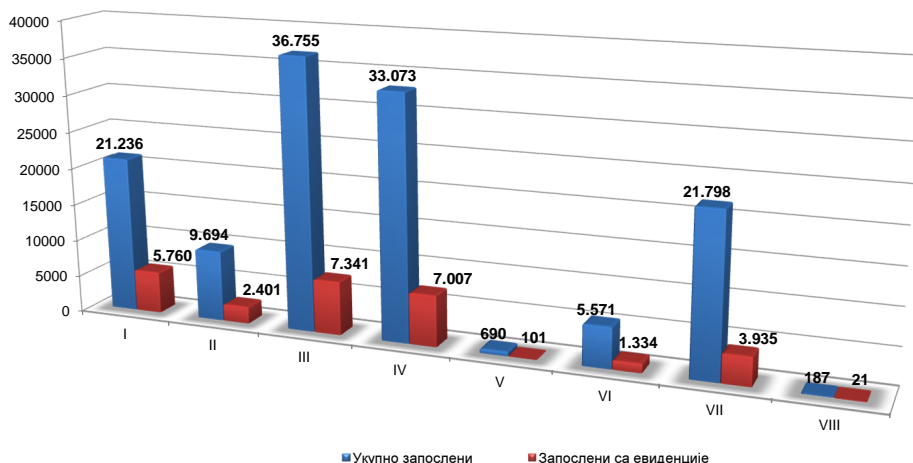
Графикон бр. 4 Структура незапослених лица према степену стручне спреме и полу у IX 2016.  
Chart No. 4 - Structure of unemployed persons by qualifications and gender in IX 2016.



**T3 UNEMPLOYMENT AND EMPLOYMENT BY LEVEL OF EDUCATION AND SEX**

VI/1		VI/2		VII-1		VII-2		VIII		Contents
Укупно Total	Жене Women	Укупно Total	Жене Women	Укупно Total	Жене Women	Укупно Total	Жене Women	Укупно Total	Жене Women	
21.754	13.152	15.020	9.607	59.568	37.633	809	481	157	74	Unemployed persons
24.393	14.663	15.947	10.183	63.496	40.216	804	463	98	50	
89,2	89,7	94,2	94,3	93,8	93,6	100,6	103,9	160,2	148,0	
3.111	1.873	6.614	4.061	20.467	13.056	105	68	22	10	First-time job seekers
3.798	2.299	7.603	4.669	23.049	14.786	118	77	11	9	
81,9	81,5	87,0	87,0	88,8	88,3	89,0	88,3	200,0	111,1	
983	557	1.169	751	4.455	2.851	38	21	12	4	Newly registered persons in the unemployment register
1.002	587	1.234	773	4.592	2.942	57	36	16	10	
98,1	94,9	94,7	97,2	97,0	96,9	66,7	58,3	75,0	40,0	
1.173	949	161	129	3.830	2.797	105	79	21	13	Persons recruited from the unemployment register
730	567	140	104	2.038	1.425	57	37	3	2	
160,7	167,4	115,0	124,0	187,9	196,3	184,2	213,5	700,0	650,0	
2.202	1.324	2.492	1.623	8.695	5.740	85	49	18	8	Deleted from the register and discontinued record keeping
1.838	1.063	1.790	1.126	6.186	3.877	54	36	9	5	
119,8	124,6	139,2	144,1	140,6	148,1	157,4	136,1	200,0	160,0	

Графикон бр. 5 - Запослени (укупно и са евиденције) према степену стручне спреме у IX 2016. године  
Chart No. 5 - Employed (total and through NES register) by qualifications in IX 2016.





**T5 ПРЕГЛЕД НАЈТРАЖЕНИЈИХ ЗАНИМАЊА У ОКВИРУ СТЕПЕНА СТРУЧНЕ СПРЕМЕ ПРЕМА ПРИЈАВЉЕНИМ ПОТРЕБАМА ТОКОМ СЕПТЕМБРА 2016. ГОДИНЕ**

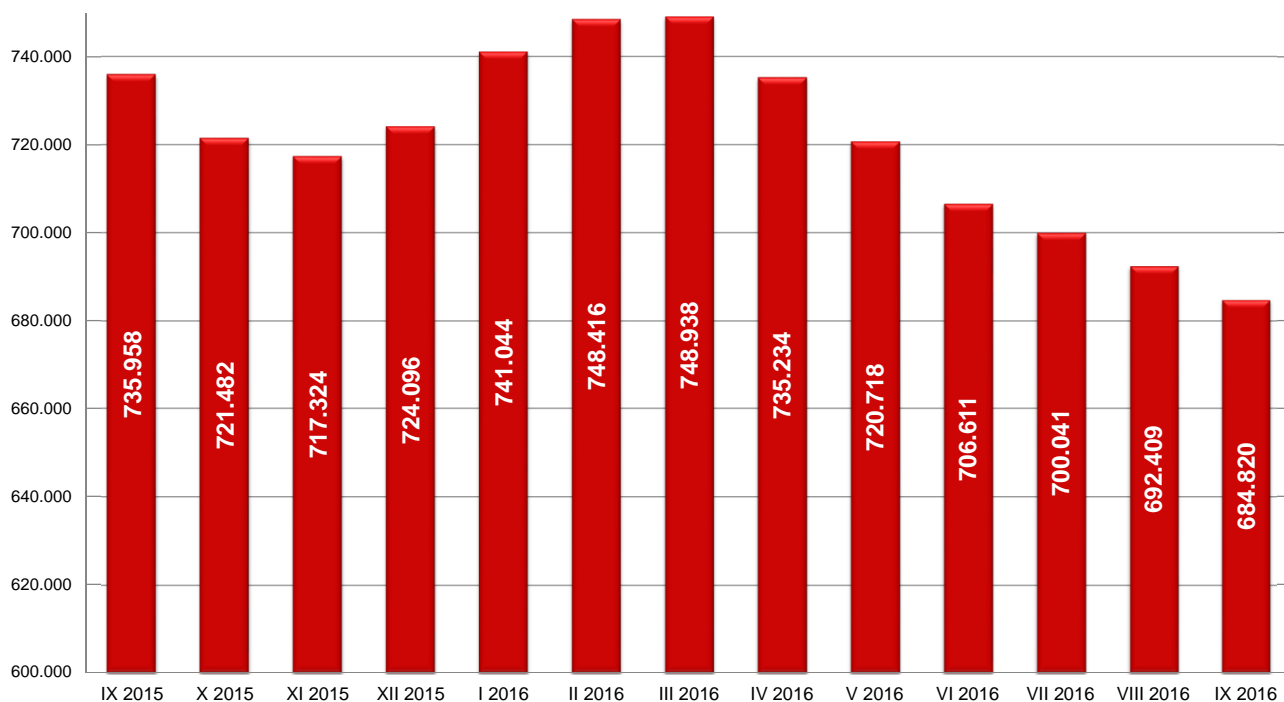
**T5 OVERVIEW OF THE MOST FREQUENTLY DEMANDED OCCUPATIONS BY EDUCATION LEVELS ACCORDING TO THE REQUESTS FOR JOBMATCHING SERVICES IN VACANCY FILLING DURING SEPTEMBER OF 2016**

Шифра занимања <i>Occupation code</i>	Назив занимања	Број слободних послова <i>Number of vacancies</i>	Шифра занимања <i>Occupation code</i>	Назив занимања	Број слободних послова <i>Number of vacancies</i>
<b>I степен стручне спреме</b>			<b>VI-1 степен стручне спреме</b>		
109900	Лица без занимања и стручне спреме ( I CCC - НК )	746	617501	Васпитач предшколске деце	35
104502	Чистач просторија	86	616700	Економиста за финансије, рачуноводство и банкарство ( VI - 1 CCC )	16
100501	Манипулант у прехранбеној производњи	47	616453	Комерцијалиста	13
102522	Електромеханичарски манипулант у састављању серијских елемената	30	617502	Наставник разредне наставе	7
104501	Комунални хигијеничар	24	611800	Машински инжењер ( VI - 1 CCC )	5
101801	Манипулант у обради метала	7	610500	Инжењер прехранбене технологије ( VI - 1 CCC )	3
102401	Електроенергетски манипулант	5	615200	Инжењер грађевинарства ( VI - 1 CCC )	3
105201	Грађевински манипулант	3	616500	Економиста за туризам и виши угоститељ ( VI - 1 CCC )	3
100201	Манипулант у стојарству	2	616600	Менаџер ( VI - 1 CCC )	3
104201	Манипулант у производњи обуће и кожне галантерије	2	616800	Правник ( VI - 1 CCC )	2
100911	Манипулант у озелењавању и уређењу насеља	1	617611	Наставник биологије	2
104503	Спремачица у здравству	1	617901	Наставник практичне наставе опште и специјалне неге болесника	2
<b>II степен стручне спреме</b>			<b>VI-2 степен стручне спреме</b>		
203201	Припремач гумарских полупроизвода и производа	130	619999	Нераспоређена занимања VI - 1 категорије сложености	2
204023	Шивач текстила	101	610131	Оперативни технолози заштите биља	1
206402	Пакер	86	612000	Машински инжењер - конструктор ( VI - 1 CCC )	1
206400	Руководилац робом - помоћни продавац ( II CCC и ПК )	45	613900	Инжењер технологије текстилства ( VI - 1 CCC )	1
203200	Помоћни гумар и пластичар ( II CCC и ПК )	35	616400	Економиста за робни промет у трговини ( VI - 1 CCC )	1
209602	Кућна неговатељица	33	616751	Организатор царинских послова	1
205200	Помоћни грађевински радник ( II CCC и ПК )	32	616900	Инжењер статистике и информатике ( VI - 1 CCC )	1
206500	Помоћни угоститељ ( II CCC и ПК )	32	617569	Наставник музичког васпитања	1
209311	Геронтодомаћин	21	617601	Наставник математике	1
206515	Помоћни кувар	16	619049	Медицинска сестра гинеколошко - акушерске заштите	1
206401	Достављач робе	14	<b>VI-2 степен стручне спреме</b>		
201034	Помоћни столар	13	627507	Струковни васпитач	15
206111	Возач виљушара	12	626600	Менаџер	7
204000	Помоћни конфекционер ( II CCC и ПК )	8	627502	Васпитач	7
200141	Пољопривредни тракториста	7	626709	Струковни економиста	5
200502	Помоћник лекара	5	626800	Правник	5
201800	Помоћни - приучени обрађивач метала ( II CCC и ПК )	5	628328	Инжењер заштите животне средине	4
202224	Аутоперач - подмазивач	5	622811	Струковни инжењер електротехнике и рачунарства	2
204025	Пеглар текстилне конфекције	5	626661	Струковни менаџер	2
201812	Брусач - секач метала	4	626710	Економиста	2
207201	Чувар	4	628329	Струковни инжењер заштите животне средине	2
209640	Помоћни женски фризер	4	628815	Библиотекар - информатичар	2
<b>III степен стручне спреме</b>			620231	Стојарски оперативни технолози - специјалиста	1
306400	Продавац ( III CCC и KB )	313	621800	Инжењер машинства	1
309999	Нераспоређена занимања III категорије сложености	141	625219	Струковни инжењер грађевинарства	1
307201	Заштитар имовине - портир	114	626599	Неразврстана занимања угоститељства и туризма VI - 2 категорије сложености	1
304023	Шивач конфекције	83	626923	Информатичар	1
301813	Бравар	80	627534	Професор енглеског језика и књижевности	1
305604	Возач теретњака	61	628225	Социолог	1
302432	Електромонтер инсталација и машина	60	628811	Библиотекар	1
303111	Пиротехничар	55	629066	Струковни санитарно - еколошки инжењер	1
306515	Кувар једноставних јела	55	629081	Струковни физиотерапеут	1
306461	Магационер	54	629234	Струковни медицинско - лабораторијски технолози	1
304000	Кројач и конфекционер ( III CCC и KB )	47	<b>VII-1 степен стручне спреме</b>		
301035	Столар за монтажу, оправке и одржавање	39	716700	Дипломирани економиста за општу економију, банкарство и финансије ( VII - 1 CCC )	65
306513	Келнер	37	711800	Дипломирани машински инжењер ( VII - 1 CCC ) / мастер инжењер машинства	49
300502	Пекар	37	716800	Дипломирани правник ( VII - 1 CCC ) / мастер правник	47
305600	Возач друмског возила ( III CCC и KB )	34	717534	Дипломирани професор енглеског језика и књижевности / мастер професор енглеског језика и књижевности	36
300513	Месар	31	717502	Професор разредне наставе	27
302220	Аутомеханичар	30	716720	Дипломирани економиста	25
301836	Заваривач - резач гасом	28	717583	Дипломирани професор физичког васпитања и спорта	22
303200	Гумар и пластичар ( III CCC и KB )	27	717601	Професор математике	19
305203	Тесар	26	716820	Дипломирани правник	18
<b>IV степен стручне спреме</b>			717531	Дипломирани професор немачког језика и књижевности / мастер професор немачког језика и књижевности	13
402000	Машински техничар - конструктор ( IV CCC )	82	717515	Дипломирани професор српског језика и књижевности / мастер професор српског језика и књижевности	12
406700	Економски техничар ( IV CCC )	82	719209	Дипломирани фармацеут	12
406400	Продавац ( IV CCC )	63	712400	Дипломирани инжењер електротехнике за енергетику ( VII - 1 CCC )	11
409002	Медицинска сестра	61	716925	Дипломирани информатичар	11
409900	Матурант гимназије ( IV CCC )	58	717579	Професор физичке културе	11
408331	Техничар за заштиту животне средине	56	719000	Доктор медицине	11
407399	Неразврстана занимања IV категорије сложености	56	710500	Дипломирани инжењер прехранбене технологије ( VII - 1 CCC )	10
406513	Конobar	49	712100	Дипломирани машински инжењер за производно машинство ( VII - 1 CCC )	10
406453	Комерцијални техничар	44	718303	Дипломирани математичар	10
407301	Администратор осигурања	34	716921	Програмер информационог система	9
407100	Административни техничар ( IV CCC )	32	718512	Графички дизајнер	9
409999	Нераспоређена занимања IV категорије сложености	31	<b>VII-2 степен стручне спреме</b>		
409000	Медицински техничар ( IV CCC )	26	726600	Магистар менаџмента ( VII - 2 CCC )	3
401800	Машински техничар - контролор квалитета ( IV CCC )	24	729001	Специјалиста интерне медицине	3
405605	Возач аутобуса	23	729010	Специјалиста доктор медицине	3
406515	Кувар	23	729034	Специјалиста торакалне хирургије	2
407201	Техничар заштите имовине	23	729201	Фармацеутски технолози производње лекова - специјалиста	2
409200	Фармацеутски техничар ( IV CCC )	22	726650	Специјалиста менаџмента	1
401049	Техничар дрвопрерађивачке технологије	21	729093	Специјалиста радиолошке заштите	1
405604	Возач теретног моторног возила	20	<b>VIII степен стручне спреме</b>		
<b>V степен стручне спреме</b>			806700	Доктор економских наука ( VIII CCC )	1
507121	Пословни секретар	4			
507765	Инструктор возице	4			
506454	Процесни организатор набавке, продаје и складиштења робе	3			
501512	Техничар специјалиста на багеру континуираног деловања	1			
502221	Аутомеханичар за путничка возила - специјалиста	1			
502222	Аутомеханичар за привредна возила - специјалиста	1			
506400	Продавац - специјалиста ( V CCC и KB )	1			
506513	Конobar - специјалиста	1			
506515	Кувар - специјалиста	1			
506516	Посластичар - специјалиста	1			
509031	Медицинска сестра - специјалиста инструментирања	1			

**Т6 НЕЗАПОСЛЕНА ЛИЦА ПО МЕСЕЦИМА И ПОЛУ**

Ред. бр. №	Област/Регион <i>County/Region</i>	Ø 2015.		IX 2015		X 2015		XI 2015		XII 2015		I 2016		II 2016	
		Укупно <i>Total</i>	Жене <i>Women</i>	Укупно <i>Total</i>	Жене <i>Women</i>	Укупно <i>Total</i>	Жене <i>Women</i>	Укупно <i>Total</i>	Жене <i>Women</i>	Укупно <i>Total</i>	Жене <i>Women</i>	Укупно <i>Total</i>	Жене <i>Women</i>	Укупно <i>Total</i>	Жене <i>Women</i>
1	Београдска област	108.237	59.822	108.490	60.417	106.225	59.124	105.982	58.982	105.724	58.850	107.981	60.086	108.809	60.482
<b>Београдски регион</b>		<b>108.237</b>	<b>59.822</b>	<b>108.490</b>	<b>60.417</b>	<b>106.225</b>	<b>59.124</b>	<b>105.982</b>	<b>58.982</b>	<b>105.724</b>	<b>58.850</b>	<b>107.981</b>	<b>60.086</b>	<b>108.809</b>	<b>60.482</b>
2	Северно - бачка	14.523	6.991	14.138	6.795	13.408	6.420	13.516	6.480	13.695	6.522	13.973	6.641	13.944	6.669
3	Средње - банатска	16.860	8.198	16.470	8.172	16.062	7.948	16.003	7.894	16.239	7.956	16.872	8.201	17.593	8.600
4	Северно - банатска	12.127	5.877	11.627	5.737	11.296	5.578	11.157	5.440	11.396	5.527	11.626	5.608	11.662	5.607
5	Јужно - банатска	33.435	16.927	33.451	16.995	32.532	16.562	32.239	16.360	32.490	16.423	33.112	16.659	33.332	16.732
6	Западно - бачка	20.274	8.769	19.417	8.515	18.972	8.234	19.216	8.333	19.708	8.459	20.356	8.665	20.475	8.717
7	Јужно - бачка	59.237	31.599	58.633	31.450	58.467	31.293	56.973	30.624	56.527	30.300	58.305	30.915	58.111	30.733
8	Сремска	25.847	12.838	25.510	12.825	24.721	12.436	24.573	12.308	24.799	12.319	25.300	12.474	25.787	12.727
<b>Регион Војводине</b>		<b>182.302</b>	<b>91.199</b>	<b>179.246</b>	<b>90.489</b>	<b>175.458</b>	<b>88.471</b>	<b>173.677</b>	<b>87.439</b>	<b>174.854</b>	<b>87.506</b>	<b>179.544</b>	<b>89.163</b>	<b>180.904</b>	<b>89.785</b>
9	Мачванска	37.311	19.190	37.328	19.289	36.309	18.742	36.195	18.731	36.518	18.769	37.157	18.970	37.596	19.194
10	Колубарска	14.021	7.441	13.687	7.303	13.347	7.147	13.217	7.056	13.424	7.136	13.743	7.283	13.904	7.347
11	Шумадијска	35.084	19.353	35.375	19.639	34.537	19.176	34.573	19.229	34.959	19.392	35.578	19.665	36.009	19.853
12	Поморавска	28.602	14.656	28.062	14.532	27.897	14.470	27.693	14.346	28.081	14.507	28.345	14.594	28.536	14.654
13	Златиборска	31.152	15.545	29.961	15.042	29.555	14.902	29.378	14.846	30.203	15.215	31.228	15.533	31.615	15.667
14	Моравичка	20.723	11.118	20.506	11.084	20.329	10.960	19.948	10.760	20.232	10.836	20.598	10.937	20.804	11.072
15	Рашка	46.021	23.108	45.664	22.972	45.429	22.798	45.038	22.697	45.613	22.910	46.792	23.410	47.090	23.584
16	Расинска	27.987	14.495	28.019	14.529	27.199	14.220	26.912	14.109	27.486	14.302	28.219	14.597	28.900	14.840
<b>Регион Шумадије и Западне Србије</b>		<b>240.902</b>	<b>124.906</b>	<b>238.602</b>	<b>124.390</b>	<b>234.602</b>	<b>122.415</b>	<b>232.954</b>	<b>121.774</b>	<b>236.516</b>	<b>123.067</b>	<b>241.660</b>	<b>124.989</b>	<b>244.454</b>	<b>126.211</b>
17	Подунавска	16.664	8.711	16.511	8.662	16.013	8.496	15.937	8.417	15.907	8.382	16.343	8.545	16.820	8.741
18	Браничевска	9.834	5.115	9.696	5.081	9.503	5.036	9.522	5.034	9.637	5.046	9.806	5.126	10.029	5.146
19	Борска	12.641	6.638	12.385	6.506	12.225	6.465	12.118	6.412	12.295	6.526	12.825	6.777	13.012	6.855
20	Зајечарска	13.942	6.808	13.658	6.705	13.530	6.680	13.336	6.618	13.394	6.671	13.651	6.718	14.049	6.871
21	Нишавска	49.120	22.191	48.303	21.947	46.729	21.247	46.568	21.139	47.263	21.236	48.213	21.589	48.538	21.659
22	Топличка	15.410	7.333	14.950	7.198	14.922	7.166	14.814	7.096	15.173	7.243	15.645	7.423	15.761	7.443
23	Пиротска	12.018	6.076	12.116	6.313	11.780	6.180	11.705	6.083	11.895	6.147	12.205	6.211	12.401	6.230
24	Јабланичка	34.627	16.030	34.170	15.960	33.002	15.445	33.001	15.397	33.466	15.488	34.175	15.718	34.056	15.644
25	Пчињска	27.639	14.234	27.307	14.155	26.788	13.996	26.793	13.965	26.896	13.879	27.733	14.221	27.949	14.242
<b>Регион Јужне и Источне Србије</b>		<b>191.895</b>	<b>93.136</b>	<b>189.096</b>	<b>92.527</b>	<b>184.492</b>	<b>90.711</b>	<b>183.794</b>	<b>90.161</b>	<b>185.926</b>	<b>90.618</b>	<b>190.596</b>	<b>92.328</b>	<b>192.615</b>	<b>92.831</b>
<b>Регион Косово и Метохија</b>		<b>19.823</b>	<b>11.211</b>	<b>20.524</b>	<b>11.582</b>	<b>20.705</b>	<b>11.706</b>	<b>20.917</b>	<b>11.832</b>	<b>21.076</b>	<b>11.932</b>	<b>21.263</b>	<b>12.032</b>	<b>21.634</b>	<b>12.185</b>
<b>Република Србија</b>		<b>743.158</b>	<b>380.274</b>	<b>735.958</b>	<b>379.405</b>	<b>721.482</b>	<b>372.427</b>	<b>717.324</b>	<b>370.188</b>	<b>724.096</b>	<b>371.973</b>	<b>741.044</b>	<b>378.598</b>	<b>748.416</b>	<b>381.494</b>

Графикон бр. 6 - Промена броја незапослених лица за период IX 2015. - IX 2016. године  
**Chart No. 6 - Change in the number of the unemployed IX 2015 - IX 2016**

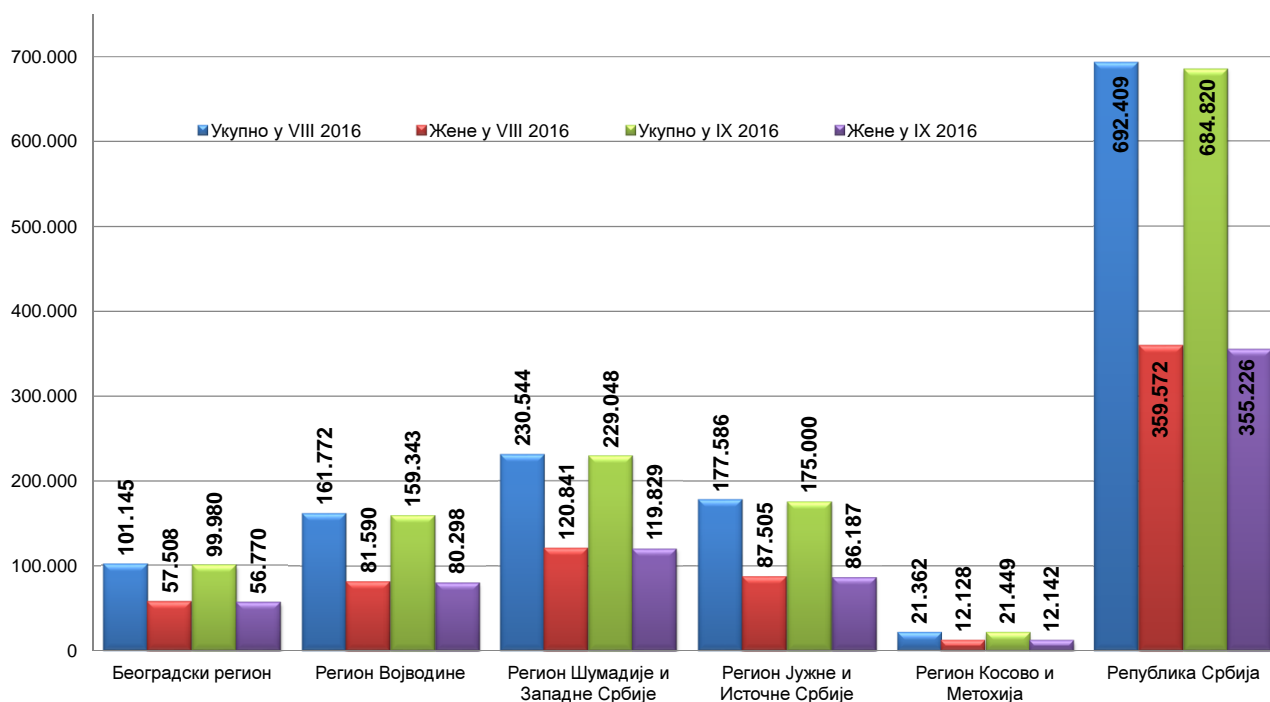




**T6 UNEMPLOYED PERSONS BY MONTHS AND SEX**

III 2016		IV 2016		V 2016		VI 2016		VII 2016		VIII 2016		IX 2016		Индекси Index		
Укупно Total	Жене Women	Укупно Total	Жене Women	Укупно Total	Жене Women	Укупно Total	Жене Women	Укупно Total	Жене Women	Укупно Total	Жене Women	Укупно Total	Жене Women	IX 2016 / IX 2015	IX 2016 / XII 2015	IX 2016 / VIII 2016
108.712	60.301	106.975	59.498	105.129	58.739	102.973	57.839	102.084	57.687	101.145	57.508	99.980	56.770	92,16	98,85	98,85
<b>108.712</b>	<b>60.301</b>	<b>106.975</b>	<b>59.498</b>	<b>105.129</b>	<b>58.739</b>	<b>102.973</b>	<b>57.839</b>	<b>102.084</b>	<b>57.687</b>	<b>101.145</b>	<b>57.508</b>	<b>99.980</b>	<b>56.770</b>	<b>92,16</b>	<b>98,85</b>	<b>98,85</b>
13.840	6.628	13.485	6.452	13.087	6.262	12.722	6.096	12.483	6.012	12.291	5.932	12.066	5.811	85,34	98,17	98,17
18.012	8.808	17.739	8.719	17.339	8.545	17.231	8.480	16.855	8.425	16.588	8.305	16.468	8.202	99,99	99,28	99,28
11.708	5.652	11.352	5.538	11.091	5.421	10.820	5.327	10.621	5.255	10.515	5.191	10.464	5.157	90,00	99,51	99,51
33.409	16.777	32.905	16.548	32.255	16.226	31.816	16.039	31.416	15.901	31.050	15.756	30.557	15.471	91,35	98,41	98,41
20.312	8.642	19.987	8.502	19.220	8.250	18.941	8.174	18.513	8.064	18.405	8.042	18.005	7.902	92,73	97,83	97,83
57.103	30.351	55.177	29.343	53.526	28.453	51.995	27.601	50.722	27.011	49.546	26.541	48.984	26.272	83,54	98,87	98,87
25.436	12.612	24.784	12.278	24.268	12.123	23.867	11.973	23.667	11.942	23.377	11.823	22.799	11.483	89,37	97,53	97,53
<b>179.820</b>	<b>89.470</b>	<b>175.429</b>	<b>87.380</b>	<b>170.786</b>	<b>85.280</b>	<b>167.392</b>	<b>83.690</b>	<b>164.277</b>	<b>82.610</b>	<b>161.772</b>	<b>81.590</b>	<b>159.343</b>	<b>80.298</b>	<b>88,90</b>	<b>98,50</b>	<b>98,50</b>
37.761	19.284	37.438	19.159	36.682	18.822	36.032	18.632	35.643	18.439	34.999	18.192	34.624	17.933	92,76	98,93	98,93
13.958	7.391	13.469	7.195	13.004	7.000	12.521	6.751	12.290	6.624	12.059	6.549	11.993	6.494	87,62	99,45	99,45
36.051	19.849	35.471	19.674	34.961	19.453	34.588	19.362	34.978	19.500	34.857	19.387	34.591	19.196	97,78	99,24	99,24
28.919	14.825	28.610	14.700	28.129	14.427	27.785	14.326	27.485	14.243	27.726	14.357	28.104	14.478	100,15	101,36	101,36
31.835	15.747	31.505	15.623	30.834	15.332	29.891	14.931	30.171	14.967	29.855	14.880	29.799	14.815	99,46	99,81	99,81
20.860	11.083	20.374	10.845	19.747	10.555	19.308	10.397	19.227	10.464	19.045	10.393	18.716	10.209	91,27	98,27	98,27
47.366	23.737	46.984	23.682	46.265	23.313	45.409	23.018	45.247	23.003	45.041	22.944	44.847	22.894	98,21	99,57	99,57
28.989	14.869	28.467	14.668	28.015	14.471	27.588	14.332	27.376	14.274	26.962	14.139	26.374	13.810	94,13	97,82	97,82
<b>245.739</b>	<b>126.785</b>	<b>242.318</b>	<b>125.546</b>	<b>237.637</b>	<b>123.373</b>	<b>233.122</b>	<b>121.749</b>	<b>232.417</b>	<b>121.514</b>	<b>230.544</b>	<b>120.841</b>	<b>229.048</b>	<b>119.829</b>	<b>96,00</b>	<b>99,35</b>	<b>99,35</b>
16.839	8.749	16.429	8.576	16.037	8.444	15.693	8.281	15.440	8.145	15.203	8.136	14.945	8.020	90,52	98,30	98,30
9.999	5.116	9.950	5.106	9.801	5.107	9.566	5.026	9.315	4.889	8.959	4.739	8.904	4.712	91,83	99,39	99,39
13.157	6.898	12.929	6.811	12.571	6.667	12.492	6.664	12.185	6.549	12.176	6.543	12.127	6.541	97,92	99,60	99,60
14.271	6.965	13.984	6.859	13.772	6.753	13.362	6.591	13.123	6.523	12.991	6.475	12.809	6.411	93,78	98,60	98,60
48.226	21.516	47.301	21.177	46.812	20.969	45.799	20.490	45.462	20.570	45.151	20.479	44.102	19.932	91,30	97,68	97,68
15.639	7.357	15.455	7.305	15.011	7.154	14.895	7.132	14.680	7.063	14.686	7.099	14.325	6.964	95,82	97,54	97,54
12.832	6.591	12.199	6.228	11.800	6.131	11.630	6.048	11.507	6.024	11.345	5.947	11.290	5.889	93,18	99,52	99,52
33.880	15.591	33.275	15.455	32.724	15.208	31.976	14.952	32.176	15.077	31.506	14.885	31.326	14.740	91,68	99,43	99,43
27.923	14.308	26.991	13.863	26.777	13.789	26.458	13.634	26.019	13.460	25.569	13.202	25.172	12.978	92,18	98,45	98,45
<b>192.766</b>	<b>93.091</b>	<b>188.513</b>	<b>91.380</b>	<b>185.305</b>	<b>90.222</b>	<b>181.871</b>	<b>88.818</b>	<b>179.907</b>	<b>88.300</b>	<b>177.586</b>	<b>87.505</b>	<b>175.000</b>	<b>86.187</b>	<b>92,55</b>	<b>98,54</b>	<b>98,54</b>
<b>21.901</b>	<b>12.312</b>	<b>21.999</b>	<b>12.384</b>	<b>21.861</b>	<b>12.331</b>	<b>21.253</b>	<b>12.037</b>	<b>21.356</b>	<b>12.104</b>	<b>21.362</b>	<b>12.128</b>	<b>21.449</b>	<b>12.142</b>	<b>104,51</b>	<b>100,41</b>	<b>100,41</b>
<b>748.938</b>	<b>381.959</b>	<b>735.234</b>	<b>376.188</b>	<b>720.718</b>	<b>369.945</b>	<b>706.611</b>	<b>364.133</b>	<b>700.041</b>	<b>362.215</b>	<b>692.409</b>	<b>359.572</b>	<b>684.820</b>	<b>355.226</b>	<b>93,05</b>	<b>98,90</b>	<b>98,90</b>

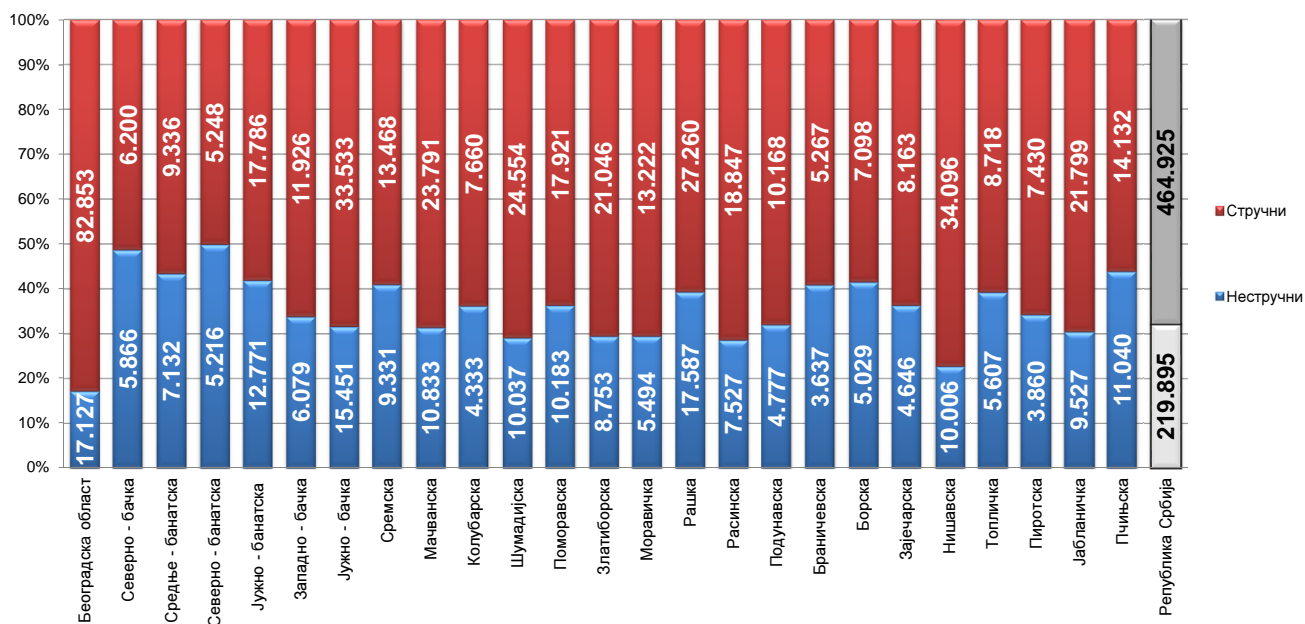
Графикон бр. 7 - Промена броја незапослених лица за период VIII 2016. - IX 2016. године  
 Chart No. 7 - Change in the number of the unemployed VIII 2016 - IX 2016.



Т7 НЕЗАПОСЛЕНА ЛИЦА ПРЕМА СТЕПЕНУ СТРУЧНЕ СПРЕМЕ И ПОЛУ НА КРАЈУ СЕПТЕМБРА 2016. ГОДИНЕ

Ред. Бр. No	Област/Регион County/Region	Укупно Total	Жене Women	I		II		III		IV	
				Укупно Total	Жене Women	Укупно Total	Жене Women	Укупно Total	Жене Women	Укупно Total	Жене Women
1	Београдска област	99.980	56.770	14.857	7.727	2.270	1.292	17.806	7.412	35.101	21.394
Београдски регион		99.980	56.770	14.857	7.727	2.270	1.292	17.806	7.412	35.101	21.394
2	Северно - бачка	12.066	5.811	5.296	2.352	570	257	2.139	885	2.902	1.634
3	Средње - банатска	16.468	8.202	6.794	3.368	338	124	3.870	1.402	3.694	2.207
4	Северно - банатска	10.464	5.157	4.862	2.250	354	128	2.110	875	2.281	1.371
5	Јужно - банатска	30.557	15.471	11.338	5.623	1.433	721	6.273	2.426	8.522	4.884
6	Западно - бачка	18.005	7.902	5.307	2.235	772	315	4.853	1.574	5.354	2.803
7	Јужно - бачка	48.984	26.272	13.437	6.772	2.014	991	10.623	4.390	13.869	8.296
8	Сремска	22.799	11.483	8.296	4.098	1.035	490	5.092	2.045	5.760	3.232
Регион Војводине		159.343	80.298	55.330	26.698	6.516	3.026	34.960	13.597	42.382	24.427
9	Мачванска	34.624	17.933	9.109	4.599	1.724	932	10.636	4.476	9.624	5.869
10	Колубарска	11.993	6.494	3.642	1.822	691	422	2.919	1.260	3.249	2.049
11	Шумадијска	34.591	19.196	8.050	4.400	1.987	959	8.771	4.178	10.654	6.673
12	Поморавска	28.104	14.478	9.592	5.043	591	297	6.756	2.819	8.261	4.740
13	Златиборска	29.799	14.815	7.840	3.940	913	543	9.534	3.564	7.809	4.642
14	Моравичка	18.716	10.209	4.348	1.994	1.146	756	5.130	2.182	5.494	3.568
15	Рашка	44.847	22.894	15.827	8.186	1.760	845	10.419	4.191	12.086	6.962
16	Расинска	26.374	13.810	6.253	3.065	1.274	745	6.903	2.866	7.979	4.791
Регион Шумадије и Западне Србије		229.048	119.829	64.661	33.049	10.086	5.499	61.068	25.536	65.156	39.294
17	Подунавска	14.945	8.020	4.067	2.193	710	280	3.841	1.664	4.619	2.856
18	Браничевска	8.904	4.712	3.320	1.719	317	158	1.886	812	2.342	1.430
19	Борска	12.127	6.541	4.544	2.408	485	251	2.348	1.057	3.490	2.083
20	Зајечарска	12.809	6.411	4.142	2.061	504	242	3.252	1.372	3.344	1.817
21	Нишавска	44.102	19.932	8.910	3.520	1.096	472	11.113	3.955	14.599	7.322
22	Топличка	14.325	6.964	4.816	2.454	791	322	3.538	1.427	3.847	2.027
23	Пиротска	11.290	5.889	3.655	1.812	205	99	3.046	1.438	2.916	1.571
24	Јабланичка	31.326	14.740	9086	4472	441	236	9735	3653	9009	4650
25	Пчињска	25.172	12.978	9.994	5.733	1.046	442	4.446	1.438	6.858	3.668
Регион Јужне и Источне Србије		175.000	86.187	52.534	26.372	5.595	2.502	43.205	16.816	51.024	27.424
Регион Косово и Метохија		21.449	12.142	7.867	5.160	179	117	2.481	982	9.004	4.884
Република Србија		684.820	355.226	195.249	99.006	24.646	12.436	159.520	64.343	202.667	117.423

Графикон бр. 8- Структура незапослених лица према стручности по окрузима на крају IX 2016. године  
 Chart No. 8 - Structure of the unemployed by qualifications and counties in the end of IX 2016

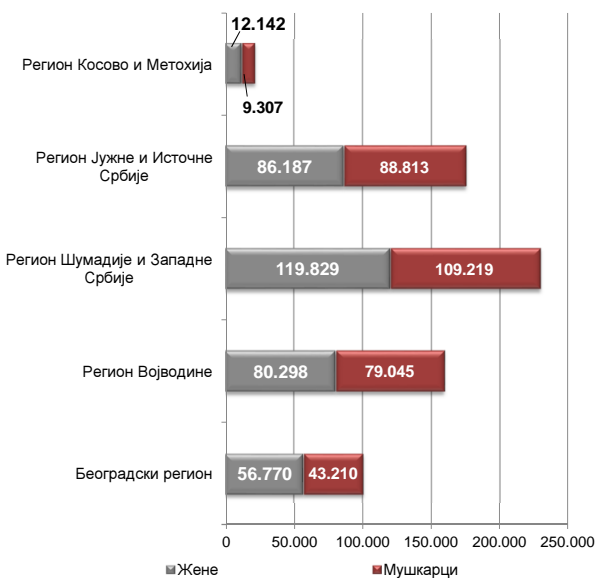


**77 UNEMPLOYED PERSONS BY EDUCATION LEVEL AND SEX IN THE END OF SEPTEMBER 2016**

V		VI/1		VI/2		VII-1		VII-2		VIII	
Укупно Total	Жене Women	Укупно Total	Жене Women	Укупно Total	Жене Women	Укупно Total	Жене Women	Укупно Total	Жене Women	Укупно Total	Жене Women
1.114	266	5.611	3.403	3.452	2.166	19.264	12.801	431	268	74	41
1.114	266	5.611	3.403	3.452	2.166	19.264	12.801	431	268	74	41
52	16	285	157	132	87	684	421	5	2	1	0
67	19	357	229	340	228	990	611	12	10	6	4
30	3	217	132	162	114	437	277	10	6	1	1
165	24	760	507	532	334	1.512	941	21	10	1	1
101	12	386	223	232	143	990	591	8	5	2	1
331	92	1.413	877	1.164	797	6.030	4.005	77	42	26	10
129	17	520	320	521	366	1.433	910	9	3	4	2
875	183	3.938	2.445	3.083	2.069	12.076	7.756	142	78	41	19
246	62	808	502	806	547	1.651	935	18	11	2	0
70	6	344	235	307	207	765	488	6	5	0	0
717	149	1.017	619	647	414	2.709	1.782	33	21	6	1
289	32	693	392	445	270	1.464	877	11	8	2	0
156	22	850	530	663	391	2.027	1.178	5	3	2	2
121	24	437	274	575	409	1.454	996	9	6	2	0
337	54	844	475	692	429	2.858	1.744	18	8	6	0
250	45	1.022	664	685	440	1.986	1.180	21	13	1	1
2.186	394	6.015	3.691	4.820	3.107	14.914	9.180	121	75	21	4
108	12	499	335	279	162	818	514	4	4	0	0
46	7	247	155	232	143	511	287	3	1	0	0
104	12	290	193	192	116	668	419	6	2	0	0
47	10	447	271	212	130	856	505	3	2	2	1
588	101	1.892	1.027	878	547	4.946	2.949	63	30	17	9
77	6	393	219	259	160	601	349	3	0	0	0
45	15	476	325	237	184	706	443	4	2	0	0
142	54	755	423	554	352	1593	893	10	7	1	0
63	6	763	472	508	320	1.484	893	10	6	0	0
1.220	223	5.762	3.420	3.351	2.114	12.183	7.252	106	54	20	10
34	5	428	193	314	151	1.131	644	9	6	1	0
5.429	1.071	21.754	13.152	15.020	9.607	59.568	37.633	809	481	157	74

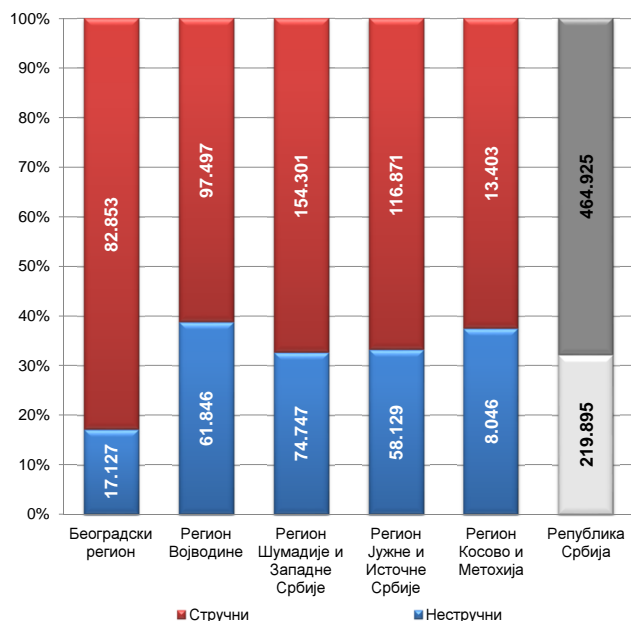
Графикон бр. 9 - Структура незапослених по регионима и полу на крају IX 2016. године

Chart No. 9 - Percentage of unemployed by regions and gender in the end of IX 2016



Графикон бр. 9а - Структура незапослених по регионима и стручношћу на крају IX 2016. године

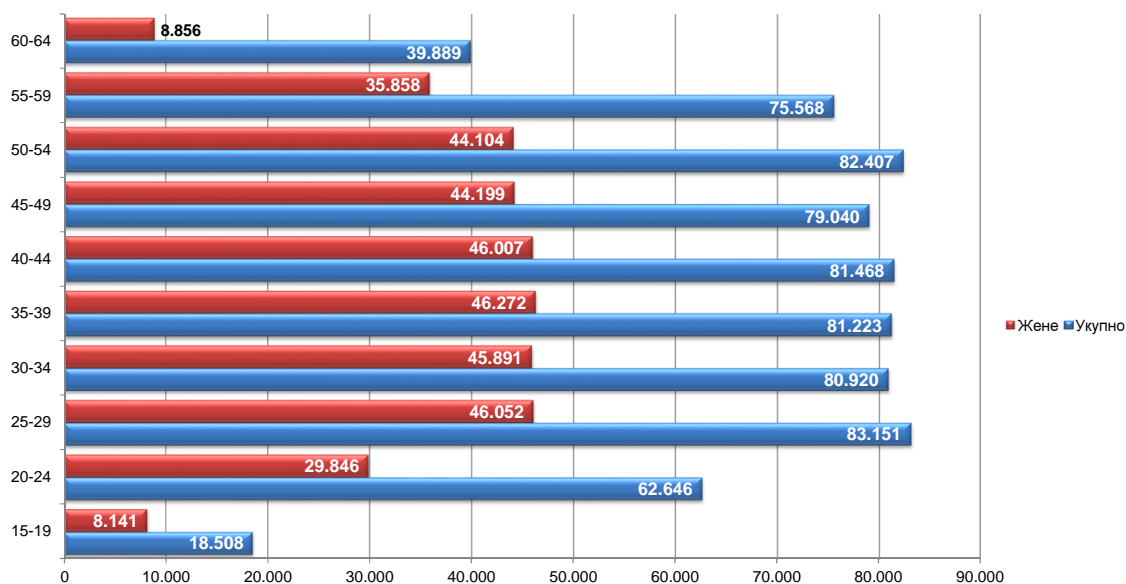
Chart No. 9a - Structure of unemployed by regions and skill in the end of IX 2016



**Т8 НЕЗАПОСЛЕНА ЛИЦА ПРЕМА СТАРОСТИ И ПОЛУ НА КРАЈУ СЕПТЕМБРА 2016. ГОДИНЕ**

Ред. Бр. No	Област/Регион County/Region	Укупно Total	Жене Women	15-19		20-24		25-29		30-34	
				Укупно Total	Жене Women	Укупно Total	Жене Women	Укупно Total	Жене Women	Укупно Total	Жене Women
1	Београдска област	99.980	56.770	1.841	887	6.735	3.416	12.760	7.952	12.310	7.795
<b>Београдски регион</b>		<b>99.980</b>	<b>56.770</b>	<b>1.841</b>	<b>887</b>	<b>6.735</b>	<b>3.416</b>	<b>12.760</b>	<b>7.952</b>	<b>12.310</b>	<b>7.795</b>
2	Северно - бачка	12.066	5.811	437	194	935	434	1.132	628	1.221	690
3	Средње - банатска	16.468	8.202	638	272	1.546	751	1.807	993	1.786	976
4	Северно - банатска	10.464	5.157	441	192	953	491	1.052	597	1.096	647
5	Јужно - банатска	30.557	15.471	1.096	478	3.138	1.462	3.419	1.808	3.549	1.997
6	Западно - бачка	18.005	7.902	654	265	1.674	679	1.978	904	1.921	884
7	Јужно - бачка	48.984	26.272	1.340	603	4.171	2.054	6.280	3.724	6.324	3.752
8	Сремска	22.799	11.483	801	345	2.036	1.016	2.467	1.422	2.283	1.287
<b>Регион Војводине</b>		<b>159.343</b>	<b>80.298</b>	<b>5.407</b>	<b>2.349</b>	<b>14.453</b>	<b>6.887</b>	<b>18.135</b>	<b>10.076</b>	<b>18.180</b>	<b>10.233</b>
9	Мачванска	34.624	17.933	1.088	494	3.422	1.716	3.808	2.081	3.851	2.177
10	Колубарска	11.993	6.494	461	201	1.242	629	1.478	825	1.245	745
11	Шумадијска	34.591	19.196	814	332	2.982	1.494	4.066	2.398	4.040	2.449
12	Поморавска	28.104	14.478	709	321	2.773	1.327	3.316	1.816	3.229	1.790
13	Златиборска	29.799	14.815	640	287	2.441	1.089	3.568	1.841	3.464	1.873
14	Моравичка	18.716	10.209	351	154	1.433	754	2.176	1.313	2.087	1.262
15	Рашка	44.847	22.894	1.115	512	4.754	2.319	5.700	2.966	5.768	2.962
16	Расинска	26.374	13.810	449	177	2.164	1.015	3.038	1.673	3.158	1.803
<b>Регион Шумадије и Западне Србије</b>		<b>229.048</b>	<b>119.829</b>	<b>5.627</b>	<b>2.478</b>	<b>21.211</b>	<b>10.343</b>	<b>27.150</b>	<b>14.913</b>	<b>26.842</b>	<b>15.061</b>
17	Подунавска	14.945	8.020	623	266	1.663	762	1.740	944	1.842	1.075
18	Браничевска	8.904	4.712	378	160	1.112	552	1.154	633	1.059	630
19	Борска	12.127	6.541	362	158	1.332	634	1.482	871	1.409	841
20	Зајечарска	12.809	6.411	295	148	1.143	536	1.467	811	1.512	858
21	Нишавска	44.102	19.932	1.210	482	4.141	1.618	5.484	2.621	5.090	2.501
22	Топличка	14.325	6.964	444	186	1.561	716	1.638	852	1.433	800
23	Пиротска	11.290	5.889	306	119	978	455	1.247	703	1.218	757
24	Јабланичка	31.326	14.740	906	376	3.048	1.301	3.602	1.803	3.510	1.781
25	Пчињска	25.172	12.978	638	287	2.224	1.073	3.115	1.734	2.908	1.670
<b>Регион Јужне и Источне Србије</b>		<b>175.000</b>	<b>86.187</b>	<b>5.162</b>	<b>2.182</b>	<b>17.202</b>	<b>7.647</b>	<b>20.929</b>	<b>10.972</b>	<b>19.981</b>	<b>10.913</b>
<b>Регион Косово и Метохија</b>		<b>21.449</b>	<b>12.142</b>	<b>471</b>	<b>245</b>	<b>3.045</b>	<b>1.553</b>	<b>4.177</b>	<b>2.139</b>	<b>3.607</b>	<b>1.889</b>
<b>Република Србија</b>		<b>684.820</b>	<b>355.226</b>	<b>18.508</b>	<b>8.141</b>	<b>62.646</b>	<b>29.846</b>	<b>83.151</b>	<b>46.052</b>	<b>80.920</b>	<b>45.891</b>

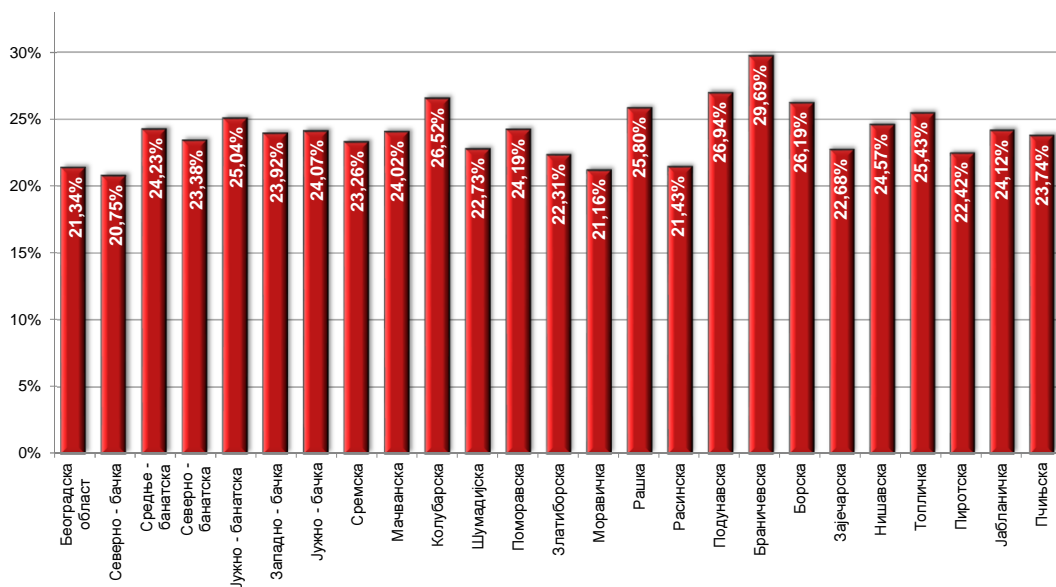
Графикон бр. 10 - Незапослена лица према старости и полу на крају IX 2016. године  
 Chart No. 10 - Unemployed persons by age and gender in the end of IX 2016



**T8 UNEMPLOYED PERSONS BY AGE AND SEX IN THE END OF SEPTEMBER 2016**

35-39		40-44		45-49		50-54		55-59		60-64	
Укупно Total	Жене Women	Укупно Total	Жене Women	Укупно Total	Жене Women	Укупно Total	Жене Women	Укупно Total	Жене Women	Укупно Total	Жене Women
12.183	7.636	11.591	7.049	11.155	6.629	12.518	7.183	12.342	6.611	6.545	1.612
<b>12.183</b>	<b>7.636</b>	<b>11.591</b>	<b>7.049</b>	<b>11.155</b>	<b>6.629</b>	<b>12.518</b>	<b>7.183</b>	<b>12.342</b>	<b>6.611</b>	<b>6.545</b>	<b>1.612</b>
1.310	731	1.269	685	1.407	718	1.650	846	1.693	711	1.012	174
1.879	1.026	1.918	1.024	1.901	1.022	2.139	1.126	1.835	804	1.019	208
1.192	665	1.223	683	1.209	603	1.336	660	1.308	512	654	107
3.762	2.081	3.864	2.106	3.378	1.858	3.264	1.728	3.233	1.500	1.854	453
2.077	976	2.141	1.076	2.350	1.157	2.444	1.149	1.897	702	869	110
6.188	3.649	5.949	3.382	5.724	3.170	5.903	3.149	5.054	2.413	2.051	376
2.416	1.355	2.600	1.476	2.623	1.448	2.944	1.471	2.991	1.352	1.638	311
<b>18.824</b>	<b>10.483</b>	<b>18.964</b>	<b>10.432</b>	<b>18.592</b>	<b>9.976</b>	<b>19.680</b>	<b>10.129</b>	<b>18.011</b>	<b>7.994</b>	<b>9.097</b>	<b>1.739</b>
4.001	2.292	4.240	2.358	4.035	2.277	4.170	2.252	3.902	1.824	2.107	462
1.286	783	1.291	744	1.311	807	1.487	874	1.439	733	753	153
3.951	2.318	3.860	2.334	3.945	2.442	4.294	2.489	4.444	2.352	2.195	588
3.385	1.864	3.254	1.858	3.155	1.758	3.222	1.698	3.230	1.586	1.831	460
3.481	1.901	3.693	1.991	3.766	2.017	4.027	2.033	3.327	1.482	1.392	301
2.125	1.279	2.281	1.328	2.280	1.350	2.444	1.370	2.376	1.151	1.163	248
5.698	3.109	5.725	3.175	5.188	2.850	4.894	2.614	3.956	1.867	2.049	520
3.516	2.106	3.424	1.974	3.103	1.746	3.145	1.622	2.790	1.338	1.587	356
<b>27.443</b>	<b>15.652</b>	<b>27.768</b>	<b>15.762</b>	<b>26.783</b>	<b>15.247</b>	<b>27.683</b>	<b>14.952</b>	<b>25.464</b>	<b>12.333</b>	<b>13.077</b>	<b>3.088</b>
1.899	1.201	1.816	1.099	1.710	995	1.553	853	1.394	678	705	147
1.032	616	1.018	597	930	521	848	458	817	426	556	119
1.374	789	1.491	871	1.451	839	1.362	796	1.218	599	646	143
1.482	795	1.541	816	1.495	822	1.511	808	1.492	663	871	154
5.079	2.543	5.013	2.478	4.967	2.521	5.365	2.696	4.927	2.029	2.826	443
1.523	816	1.694	914	1.684	905	1.810	912	1.609	665	929	198
1.188	717	1.302	777	1.368	795	1.553	833	1.425	626	705	107
3.584	1.850	4.034	2.051	3.811	1.984	3.889	1.905	3.181	1.367	1.761	322
2.946	1.669	3.270	1.871	3.407	1.808	3.127	1.579	2.370	1.034	1.167	253
<b>20.107</b>	<b>10.996</b>	<b>21.179</b>	<b>11.474</b>	<b>20.823</b>	<b>11.190</b>	<b>21.018</b>	<b>10.840</b>	<b>18.433</b>	<b>8.087</b>	<b>10.166</b>	<b>1.886</b>
<b>2.666</b>	<b>1.505</b>	<b>1.966</b>	<b>1.290</b>	<b>1.687</b>	<b>1.157</b>	<b>1.508</b>	<b>1.000</b>	<b>1.318</b>	<b>833</b>	<b>1.004</b>	<b>531</b>
<b>81.223</b>	<b>46.272</b>	<b>81.468</b>	<b>46.007</b>	<b>79.040</b>	<b>44.199</b>	<b>82.407</b>	<b>44.104</b>	<b>75.568</b>	<b>35.858</b>	<b>39.889</b>	<b>8.856</b>

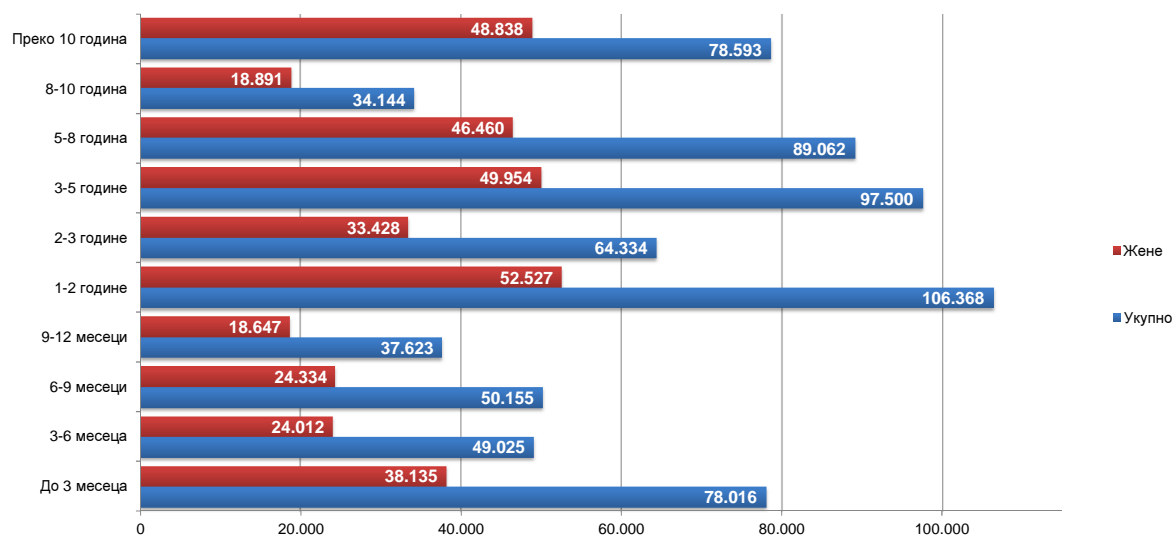
Графикон бр. 10а - Незапослена лица до 30 година старости по окружма на крају IX 2016. године  
 Chart No. 10a - Unemployed up to 30 years of age by counties in the end of IX 2016



**T9 НЕЗАПОСЛЕНА ЛИЦА ПРЕМА ТРАЈАЊУ НЕЗАПОСЛЕНОСТИ И ПОЛУ  
НА КРАЈУ СЕПТЕМБРА 2016. ГОДИНЕ**

Ред. Бр. №	Област/Регион <i>County/Region</i>	Укупно <i>Total</i>	Жене <i>Women</i>	До 3 месеца <i>to 3 months</i>		3-6 месеци <i>3-6 months</i>		6-9 месеци <i>6-9 months</i>		9-12 месеци <i>9-12 months</i>	
				Укупно <i>Total</i>	Жене <i>Women</i>	Укупно <i>Total</i>	Жене <i>Women</i>	Укупно <i>Total</i>	Жене <i>Women</i>	Укупно <i>Total</i>	Жене <i>Women</i>
1	Београдска област	99.980	56.770	13.626	7.502	8.381	4.604	8.491	4.660	6.280	3.570
<b>Београдски регион</b>		<b>99.980</b>	<b>56.770</b>	<b>13.626</b>	<b>7.502</b>	<b>8.381</b>	<b>4.604</b>	<b>8.491</b>	<b>4.660</b>	<b>6.280</b>	<b>3.570</b>
2	Северно - бачка	12.066	5.811	1.674	841	1.041	476	932	457	740	354
3	Средње - банатска	16.468	8.202	2.452	1.164	1.923	898	1.556	724	1.015	482
4	Северно - банатска	10.464	5.157	1.596	763	927	431	760	345	720	316
5	Јужно - банатска	30.557	15.471	3.680	1.735	2.438	1.118	2.095	959	1.707	790
6	Западно - бачка	18.005	7.902	2.489	1.157	1.378	563	1.340	542	1.074	453
7	Јужно - бачка	48.984	26.272	7.454	3.811	4.167	2.129	4.014	1.963	3.054	1.569
8	Сремска	22.799	11.483	3.015	1.472	1.898	920	1.792	872	1.328	639
<b>Регион Војводине</b>		<b>159.343</b>	<b>80.298</b>	<b>22.360</b>	<b>10.943</b>	<b>13.772</b>	<b>6.535</b>	<b>12.489</b>	<b>5.862</b>	<b>9.638</b>	<b>4.603</b>
9	Мачванска	34.624	17.933	3.138	1.481	2.228	1.055	2.210	1.012	1.704	809
10	Колубарска	11.993	6.494	1.384	707	950	465	952	463	646	342
11	Шумадијска	34.591	19.196	3.637	1.598	2.244	1.141	2.501	1.277	1.744	897
12	Поморавска	28.104	14.478	2.963	1.265	1.620	784	1.867	846	1.277	626
13	Златиборска	29.799	14.815	3.594	1.602	1.780	833	2.131	997	1.565	738
14	Моравичка	18.716	10.209	1.984	1.049	1.170	602	1.352	705	914	479
15	Рашка	44.847	22.894	3.345	1.668	2.314	1.137	2.802	1.367	2.183	1.056
16	Расинска	26.374	13.810	1.986	962	1.417	697	2.033	935	1.240	596
<b>Регион Шумадије и Западне Србије</b>		<b>229.048</b>	<b>119.829</b>	<b>22.031</b>	<b>10.332</b>	<b>13.723</b>	<b>6.714</b>	<b>15.848</b>	<b>7.602</b>	<b>11.273</b>	<b>5.543</b>
17	Подунавска	14.945	8.020	2.079	1.038	1.252	635	1.257	617	819	414
18	Браничевска	8.904	4.712	1.121	567	792	418	802	413	555	265
19	Борска	12.127	6.541	1.280	594	800	424	943	466	677	363
20	Зајечарска	12.809	6.411	1.356	640	873	419	875	403	667	326
21	Нишавска	44.102	19.932	4.567	2.106	3.010	1.288	2.903	1.287	2.289	995
22	Топличка	14.325	6.964	1.321	611	814	386	803	357	766	336
23	Пиротска	11.290	5.889	1.229	565	787	373	863	408	593	300
24	Јабланичка	31.326	14.740	3.151	1.372	2.025	864	1.945	856	1.697	709
25	Пчињска	25.172	12.978	3.055	1.443	2.114	991	2.107	993	1.678	841
<b>Регион Јужне и Источне Србије</b>		<b>175.000</b>	<b>86.187</b>	<b>19.159</b>	<b>8.936</b>	<b>12.467</b>	<b>5.798</b>	<b>12.498</b>	<b>5.800</b>	<b>9.741</b>	<b>4.549</b>
<b>Регион Косово и Метохија</b>		<b>21.449</b>	<b>12.142</b>	<b>840</b>	<b>422</b>	<b>682</b>	<b>361</b>	<b>829</b>	<b>410</b>	<b>691</b>	<b>382</b>
<b>Република Србија</b>		<b>684.820</b>	<b>355.226</b>	<b>78.016</b>	<b>38.135</b>	<b>49.025</b>	<b>24.012</b>	<b>50.155</b>	<b>24.334</b>	<b>37.623</b>	<b>18.647</b>

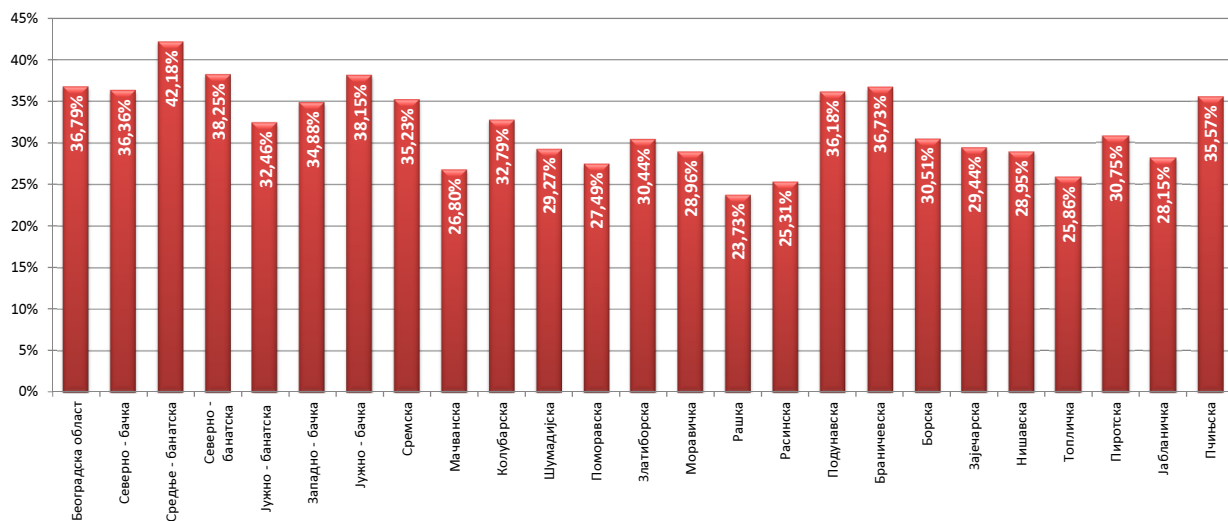
**Графикон бр. 11- Незапослена лица према трајању незапослености и полу на крају IX 2016. године**  
*Chart No. 11- Unemployed persons by duration of unemployment and gender in the end of IX 2016*



**T9 UNEMPLOYED PERSONS BY DURATION OF UNEMPLOYMENT AND SEX  
IN THE END OF SEPTEMBER 2016**

1-2 године 1-2 years		2-3 године 2-3 years		3-5 године 3-5 years		5-8 година 5-8 years		8-10 година 8-10 years		Преко 10 година Over 10 years	
Укупно Total	Жене Women	Укупно Total	Жене Women	Укупно Total	Жене Women	Укупно Total	Жене Women	Укупно Total	Жене Women	Укупно Total	Жене Women
17.403	9.717	9.803	5.626	14.139	8.116	11.392	6.578	3.079	1.840	7.386	4.557
<b>17.403</b>	<b>9.717</b>	<b>9.803</b>	<b>5.626</b>	<b>14.139</b>	<b>8.116</b>	<b>11.392</b>	<b>6.578</b>	<b>3.079</b>	<b>1.840</b>	<b>7.386</b>	<b>4.557</b>
1.866	818	1.174	578	1.894	885	1.481	726	395	190	869	486
2.693	1.328	1.498	786	2.055	1.046	1.737	948	508	249	1.031	577
1.730	837	933	446	1.364	683	1.220	638	385	211	829	487
4.495	2.153	2.783	1.426	4.135	2.040	3.900	2.037	1.492	847	3.832	2.366
2.799	1.172	1.760	733	2.764	1.181	2.220	973	687	321	1.494	807
7.890	4.158	4.571	2.515	6.113	3.307	5.667	3.111	1.987	1.244	4.067	2.465
3.598	1.744	2.190	1.112	3.190	1.644	2.914	1.442	785	410	2.089	1.228
<b>25.071</b>	<b>12.210</b>	<b>14.909</b>	<b>7.596</b>	<b>21.515</b>	<b>10.786</b>	<b>19.139</b>	<b>9.875</b>	<b>6.239</b>	<b>3.472</b>	<b>14.211</b>	<b>8.416</b>
5.357	2.483	3.324	1.705	5.309	2.764	4.821	2.619	1.735	979	4.798	3.026
1.843	965	1.166	654	1.811	1.000	1.674	946	477	294	1.090	658
5.344	2.663	3.362	1.897	4.903	2.716	4.554	2.695	1.930	1.157	4.372	3.155
3.993	2.008	2.621	1.339	4.159	2.106	3.953	2.090	1.814	996	3.837	2.418
4.359	2.039	2.897	1.483	4.211	2.052	3.483	1.795	1.385	726	4.394	2.550
3.080	1.649	1.756	939	2.765	1.498	2.698	1.506	980	565	2.017	1.217
6.014	2.885	3.877	1.872	6.637	3.173	6.777	3.331	2.823	1.490	8.075	4.915
4.155	2.006	2.372	1.249	3.798	1.963	3.782	1.990	1.579	858	4.012	2.554
<b>34.145</b>	<b>16.698</b>	<b>21.375</b>	<b>11.138</b>	<b>33.593</b>	<b>17.272</b>	<b>31.742</b>	<b>16.972</b>	<b>12.723</b>	<b>7.065</b>	<b>32.595</b>	<b>20.493</b>
2.577	1.244	1.419	730	2.024	1.112	1.602	903	489	307	1.427	1.020
1.637	860	912	461	1.259	660	939	529	312	180	575	359
1.840	939	1.268	676	1.999	1.110	1.415	771	602	336	1.303	862
1.896	909	1.204	614	1.788	872	2.038	976	687	383	1.425	869
6.548	2.769	4.143	1.878	6.905	2.901	6.587	2.818	2.392	1.159	4.758	2.731
1.993	864	1.288	639	2.043	996	2.432	1.175	914	455	1.951	1.145
2.220	1.167	1.039	529	1.516	812	1.270	643	650	387	1.123	705
4.455	1.947	2.728	1.310	4.091	1.836	4.986	2.245	2.215	1.143	4.033	2.458
4.345	2.089	2.551	1.389	3.442	1.779	2.637	1.453	878	490	2.365	1.510
<b>27.511</b>	<b>12.788</b>	<b>16.552</b>	<b>8.226</b>	<b>25.067</b>	<b>12.078</b>	<b>23.906</b>	<b>11.513</b>	<b>9.139</b>	<b>4.840</b>	<b>18.960</b>	<b>11.659</b>
<b>2.238</b>	<b>1.114</b>	<b>1.695</b>	<b>842</b>	<b>3.186</b>	<b>1.702</b>	<b>2.883</b>	<b>1.522</b>	<b>2.964</b>	<b>1.674</b>	<b>5.441</b>	<b>3.713</b>
<b>106.368</b>	<b>52.527</b>	<b>64.334</b>	<b>33.428</b>	<b>97.500</b>	<b>49.954</b>	<b>89.062</b>	<b>46.460</b>	<b>34.144</b>	<b>18.891</b>	<b>78.593</b>	<b>48.838</b>

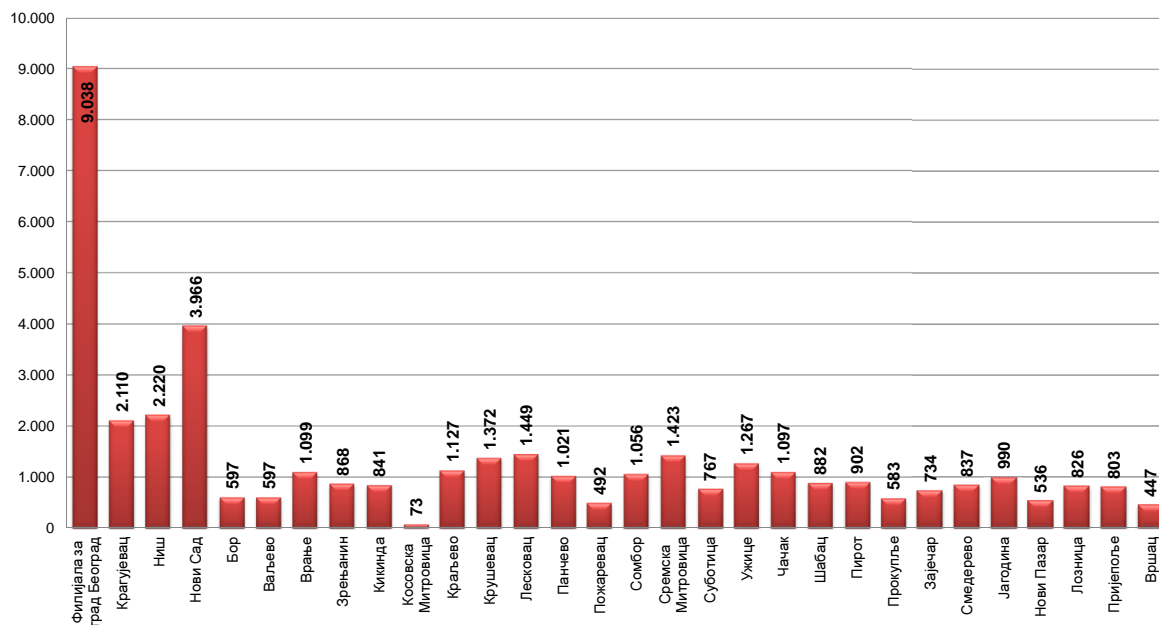
Графикон бр. 11а - Учесће незапослених лица која се налазе на евиденцији до 1 године у укупном броју незапослених лица на крају IX 2016 године  
Chart No. 11a - Participation of the unemployed (up to 1 year) by duration of unemployment in the end of IX 2016



**T10 КОРИСНИЦИ НОВЧАНЕ НАКНАДЕ ПО МЕСЕЦИМА И ПОЛУ**

Редни број No	Филијала Branchoffice	Ø 2015.		IX 2015		X 2015		XI 2015		XII 2015		I 2016	
		Укупно Total	Жене Women	Укупно Total	Жене Women	Укупно Total	Жене Women	Укупно Total	Жене Women	Укупно Total	Жене Women	Укупно Total	Жене Women
1	Филијала за град Београд	10.981	5.620	9.569	4.968	9.578	4.956	9.497	4.912	9.352	4.798	9.266	4.680
2	Крагујевац	2.541	1.132	2.454	1.129	2.301	1.078	2.312	1.051	2.199	1.037	2.116	972
3	Ниш	3.230	1.389	3.023	1.354	2.898	1.271	2.727	1.198	2.656	1.169	2.579	1.093
4	Нови Сад	4.732	2.276	4.369	2.172	4.290	2.090	4.393	2.072	4.243	1.970	4.267	1.940
5	Бор	834	403	784	368	738	345	712	324	689	315	689	316
6	Ваљево	1.068	553	1.048	588	1.008	565	944	535	754	375	756	367
7	Врање	1.440	629	1.335	575	1.436	646	1.462	670	1.475	681	1.404	602
8	Зрењанин	1.339	560	1.246	546	1.152	494	1.141	475	1.107	442	1.038	426
9	Киkinda	1.249	519	1.212	493	1.195	516	1.169	520	1.208	524	1.268	533
10	Косовска Митровица	60	38	47	33	47	36	41	32	52	43	72	54
11	Краљево	1.375	637	1.311	565	1.282	562	1.311	579	1.260	553	1.248	560
12	Крушевац	1.986	880	2.038	867	1.896	797	1.851	780	1.773	719	1.684	669
13	Лесковац	1.772	716	1.616	664	1.612	639	1.621	653	1.636	649	1.698	645
14	Панчево	1.245	505	1.218	496	1.165	475	1.107	442	1.060	425	1.004	402
15	Пожаревац	726	330	656	288	656	282	634	268	608	251	606	252
16	Сомбор	1.386	549	1.390	517	1.308	506	1.266	491	1.314	517	1.259	508
17	Сремска Митровица	1.823	795	1.664	763	1.640	755	1.624	722	1.707	711	1.652	691
18	Суботица	975	424	878	378	859	364	869	369	874	378	859	351
19	Ужице	1.784	825	1.635	758	1.592	731	1.547	737	1.526	733	1.466	699
20	Чачак	1.708	755	1.447	658	1.394	609	1.310	557	1.268	532	1.238	503
21	Шабац	1.403	586	1.397	591	1.460	586	1.380	543	1.375	541	1.370	522
22	Пирот	1.250	606	1.725	972	1.745	1.002	1.369	728	1.275	674	1.204	623
23	Прокупље	820	336	736	304	699	294	669	272	650	259	662	257
24	Зајечар	1.019	473	863	395	805	369	805	384	801	374	757	341
25	Смедерево	1.145	522	1.088	530	1.007	472	1.020	484	991	473	954	458
26	Јагодина	1.447	614	1.348	581	1.327	574	1.280	545	1.260	544	1.213	522
27	Нови Пазар	501	244	427	221	466	245	463	247	472	244	492	259
28	Лозница	1.270	516	1.125	444	1.057	430	1.030	405	1.023	387	1.036	413
29	Пријеполје	881	424	777	396	856	463	726	375	766	409	739	375
30	Вршац	618	268	571	253	597	263	582	247	566	240	542	236
Република Србија		52.628	24.134	49.008	22.876	48.091	22.431	46.907	21.646	45.987	20.995	45.176	20.293

Графикон бр. 12 - Корисници новчане накнаде по филијалама у IX 2016. године  
 Chart No. 12 - Unemployment benefit recipients by branchoffice in IX 2016



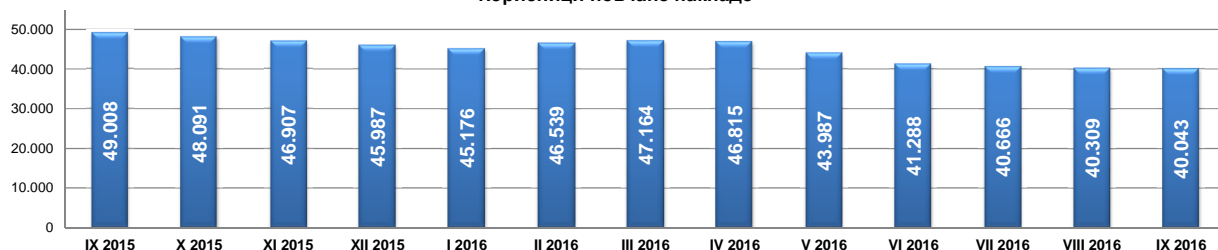


**T10 UNEMPLOYMENT BENEFIT RECIPIENTS BY MONTH AND SEX**

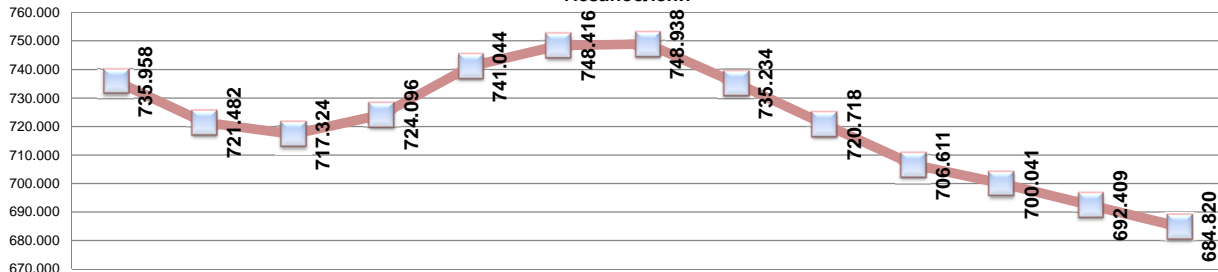
II 2016		III 2016		IV 2016		V 2016		VI 2016		VII 2016		VIII 2016		IX 2016		Индекси Index		
Укупно Total	Жене Women	Укупно Total	Жене Women	Укупно Total	Жене Women	Укупно Total	Жене Women	Укупно Total	Жене Women	Укупно Total	Жене Women	Укупно Total	Жене Women	Укупно Total	Жене Women	IX 2016 / IX 2015	IX 2016 / XII 2015	IX 2016 / VIII 2016
9.299	4.733	9.805	5.087	9.875	5.047	9.572	4.876	9.394	4.769	9.313	4.763	9.291	4.924	9.038	4.788	94,45	97,28	97,28
2.210	1.011	2.152	969	2.235	1.018	2.030	926	1.955	899	1.790	813	2.075	962	2.110	968	85,98	101,69	101,69
2.642	1.141	2.631	1.129	2.513	1.078	2.399	1.039	2.253	987	2.180	973	2.182	1.002	2.220	1.007	73,44	101,74	101,74
4.632	2.042	4.932	2.139	4.690	2.031	4.368	1.890	4.200	1.861	4.151	1.877	4.010	1.848	3.966	1.863	90,78	98,90	98,90
735	354	716	339	702	322	648	288	596	262	613	267	599	276	597	267	76,15	99,67	99,67
762	363	876	408	871	419	761	370	686	314	692	336	583	274	597	296	56,97	102,40	102,40
1.442	613	1.333	559	1.261	553	1.212	542	1.078	456	1.105	480	1.108	462	1.099	451	82,32	99,19	99,19
1.057	433	1.057	435	1.048	408	902	367	787	306	939	368	836	325	868	322	69,66	103,83	103,83
1.266	513	1.227	499	1.083	442	970	407	860	349	830	337	831	332	841	334	69,39	101,20	101,20
104	76	99	74	85	61	74	57	70	51	66	47	48	34	73	54	155,32	152,08	152,08
1.307	588	1.392	631	1.410	661	1.304	617	1.222	561	1.165	522	1.139	532	1.127	530	85,96	98,95	98,95
1.683	641	1.749	664	1.667	649	1.473	607	1.431	602	1.496	648	1.408	592	1.372	580	67,32	97,44	97,44
1.833	714	1.761	680	1.690	664	1.676	709	1.576	684	1.450	573	1.433	582	1.449	589	89,67	101,12	101,12
1.046	418	1.004	394	1.049	414	1.030	429	886	369	972	415	963	394	1.021	421	83,83	106,02	106,02
636	280	639	282	623	277	592	265	539	250	533	255	471	212	492	225	75,00	104,46	104,46
1.378	552	1.432	536	1.351	520	1.278	492	1.338	488	1.202	495	1.189	505	1.056	432	75,97	88,81	88,81
1.673	716	1.631	697	1.556	661	1.482	638	1.381	599	1.359	606	1.378	625	1.423	657	85,52	103,27	103,27
883	360	920	384	885	361	901	379	856	358	781	333	765	323	767	329	87,36	100,26	100,26
1.529	706	1.468	666	1.522	673	1.422	625	1.336	593	1.254	573	1.246	577	1.267	586	77,49	101,69	101,69
1.185	473	1.255	502	1.261	486	1.217	469	1.174	465	1.130	466	1.166	530	1.097	505	75,81	94,08	94,08
1.371	520	1.315	505	1.269	505	1.125	449	976	390	961	380	927	369	882	351	63,14	95,15	95,15
1.178	582	1.230	587	1.613	922	1.446	825	1.056	519	1.006	486	857	363	902	417	52,29	105,25	105,25
699	273	687	260	672	249	634	240	611	238	633	251	644	250	583	218	79,21	90,53	90,53
796	357	772	353	844	406	830	398	726	329	761	335	772	336	734	308	85,05	95,08	95,08
1.020	498	1.007	486	1.001	486	917	443	833	399	817	383	773	364	837	403	76,93	108,28	108,28
1.245	548	1.239	562	1.202	535	1.131	481	1.039	436	1.013	420	1.029	445	990	442	73,44	96,21	96,21
504	253	506	250	499	241	465	212	445	211	465	222	510	250	536	266	125,53	105,10	105,10
1.071	433	1.047	417	987	396	862	338	797	293	823	308	832	292	826	277	73,42	99,28	99,28
815	396	765	354	829	407	778	395	730	374	712	362	799	396	803	402	103,35	100,50	100,50
508	220	486	214	490	214	460	206	437	184	436	186	428	184	447	200	78,28	104,44	104,44
46.539	20.825	47.164	21.080	46.815	21.124	43.987	19.994	41.288	18.607	40.666	18.492	40.309	18.571	40.043	18.503	81,71	99,34	99,34

Графикон бр. 12 а- Корисници новчане накнаде и незапослени по месецима у периоду IX 2015. - IX 2016. године  
 Chart No. 12 a- Unemployment benefit recipients by month in period IX 2015 - IX 2016

**Корисници новчане накнаде**



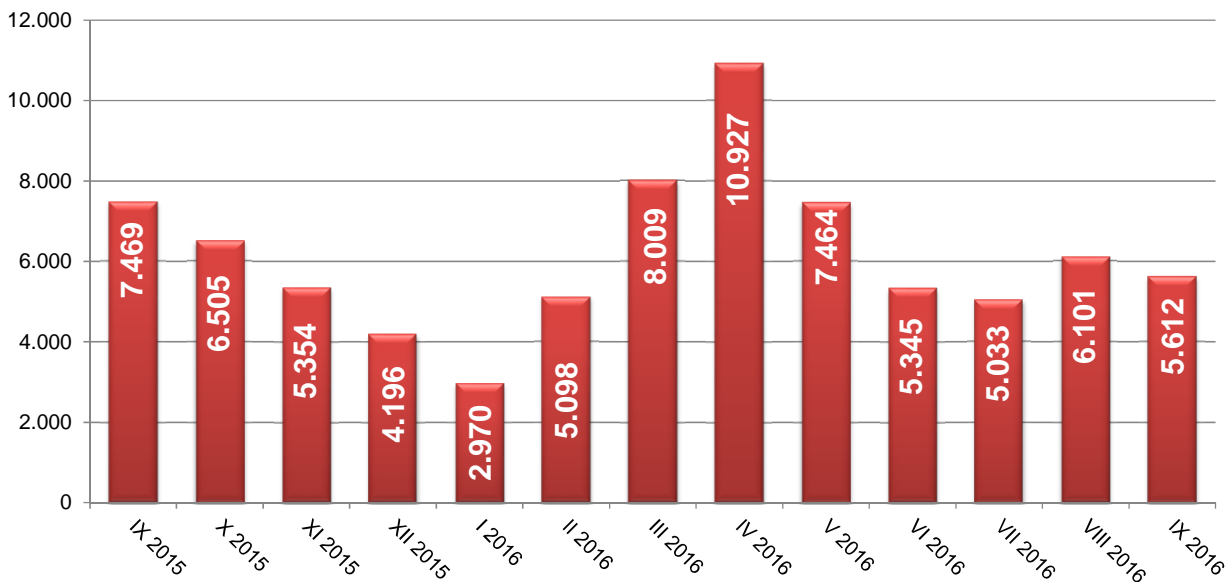
**Незапослени**



## T11 ПРИЈАВЉЕНЕ ПОТРЕБЕ ЗА ЗАПОШЉАВАЊЕМ ПО МЕСЕЦИМА

Редни број <i>No</i>	Област <i>County</i>	Ø 2015	IX 2015	X 2015	XI 2015	XII 2015	I 2016
1	Београдска област	1.565	1.573	2.100	1.972	1.043	856
<b>Београдски регион</b>		<b>1.565</b>	<b>1.573</b>	<b>2.100</b>	<b>1.972</b>	<b>1.043</b>	<b>856</b>
2	Северно - бачка	155	192	70	72	56	175
3	Средње - банатска	154	140	116	110	75	117
4	Северно - банатска	178	147	103	88	89	65
5	Јужно - банатска	166	229	138	195	43	147
6	Западно - бачка	151	188	91	50	41	216
7	Јужно - бачка	582	859	522	529	546	379
8	Сремска	238	506	174	120	73	80
<b>Регион Војводине</b>		<b>1.623</b>	<b>2.261</b>	<b>1.214</b>	<b>1.164</b>	<b>923</b>	<b>1.179</b>
9	Мачванска	259	458	347	141	345	54
10	Колубарска	114	78	42	47	207	30
11	Шумадијска	265	206	201	291	74	119
12	Поморавска	170	154	223	126	89	117
13	Златиборска	272	429	256	205	108	117
14	Моравичка	172	166	217	66	150	108
15	Рашка	231	471	285	190	239	73
16	Расинска	152	182	335	51	34	75
<b>Регион Шумадије и Западне Србије</b>		<b>1.635</b>	<b>2.144</b>	<b>1.906</b>	<b>1.117</b>	<b>1.246</b>	<b>693</b>
17	Подунавска	199	136	254	368	74	55
18	Браничевска	66	53	26	28	4	10
19	Борска	72	37	49	28	41	6
20	Зајечарска	71	24	196	82	84	5
21	Нишавска	271	567	291	191	164	99
22	Топличка	124	30	133	37	16	5
23	Пиротска	125	164	65	189	82	38
24	Јабланичка	119	111	133	133	141	8
25	Пчињска	141	346	133	43	342	16
<b>Регион Јужне и Источне Србије</b>		<b>1.187</b>	<b>1.468</b>	<b>1.280</b>	<b>1.099</b>	<b>948</b>	<b>242</b>
<b>Регион Косово и Метохија</b>		<b>23</b>	<b>23</b>	<b>5</b>	<b>2</b>	<b>36</b>	<b>0</b>
<b>Република Србија</b>		<b>6.032</b>	<b>7.469</b>	<b>6.505</b>	<b>5.354</b>	<b>4.196</b>	<b>2.970</b>

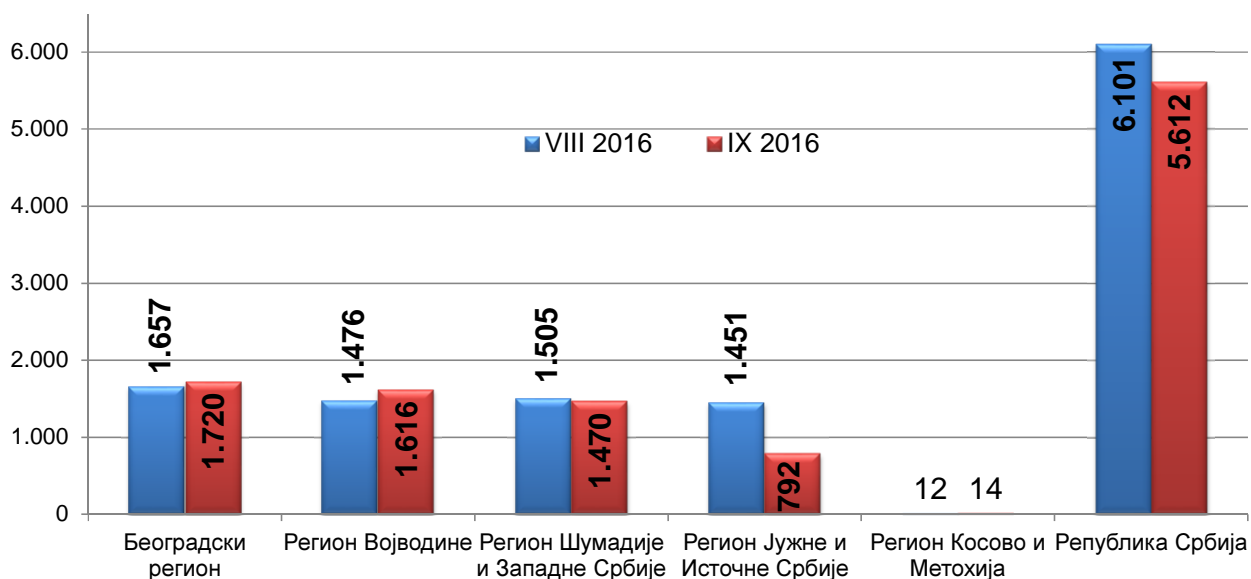
**Графикон бр. 13 - Пријављене потребе за запошљавањем у периоду IX 2015 - IX 2016**  
**Chart No. 13 - Requests for jobmatching services in vacancy filling in period IX 2015 - IX 2016**



**T11 REQUESTS FOR JOBMATCHING SERVICES IN VACANCY FILLING BY MONTHS**

II 2016	III 2016	IV 2016	V 2016	VI 2016	VII 2016	VIII 2016	IX 2016	Индекс Index
								IX 2016 / IX 2015
1.480	1.714	3.739	1.980	1.589	1.086	1.657	1.720	109,35
<b>1.480</b>	<b>1.714</b>	<b>3.739</b>	<b>1.980</b>	<b>1.589</b>	<b>1.086</b>	<b>1.657</b>	<b>1.720</b>	<b>109,35</b>
120	219	282	160	92	93	91	171	89,06
95	209	405	143	106	82	174	133	95,00
290	264	342	53	294	67	93	60	40,82
73	262	127	298	162	76	83	82	35,81
142	276	279	48	63	196	87	60	31,91
501	1.033	734	737	726	811	674	621	72,29
307	375	472	334	250	241	274	489	96,64
<b>1.528</b>	<b>2.638</b>	<b>2.641</b>	<b>1.773</b>	<b>1.693</b>	<b>1.566</b>	<b>1.476</b>	<b>1.616</b>	<b>71,47</b>
107	241	456	411	238	476	248	208	45,41
59	276	104	155	74	111	83	49	62,82
158	218	312	348	108	242	319	538	261,17
141	282	248	322	196	140	111	160	103,90
346	379	645	310	214	186	207	164	38,23
78	407	354	101	87	186	199	54	32,53
307	369	125	169	114	144	133	82	17,41
73	163	227	287	73	76	205	215	118,13
<b>1.269</b>	<b>2.335</b>	<b>2.471</b>	<b>2.103</b>	<b>1.104</b>	<b>1.561</b>	<b>1.505</b>	<b>1.470</b>	<b>68,56</b>
79	50	184	322	325	70	199	184	135,29
25	137	90	22	43	93	82	48	90,57
25	218	258	27	47	43	38	51	137,84
22	54	148	39	33	20	115	18	75,00
113	251	469	244	198	342	343	242	42,68
63	112	105	611	29	79	350	23	76,67
369	127	338	119	90	24	54	79	48,17
77	85	295	27	100	75	161	78	70,27
48	288	127	150	39	66	109	69	19,94
<b>821</b>	<b>1.322</b>	<b>2.014</b>	<b>1.561</b>	<b>904</b>	<b>812</b>	<b>1.451</b>	<b>792</b>	<b>53,95</b>
<b>0</b>	<b>0</b>	<b>62</b>	<b>47</b>	<b>55</b>	<b>8</b>	<b>12</b>	<b>14</b>	
<b>5.098</b>	<b>8.009</b>	<b>10.927</b>	<b>7.464</b>	<b>5.345</b>	<b>5.033</b>	<b>6.101</b>	<b>5.612</b>	<b>75,14</b>

Графикон бр. 13а - Пријављене потребе за запошљавањем по регионима у периоду VIII 2016 - IX 2016  
 Chart No. 13a - Requests for jobmatching services in vacancy filling in period VIII 2016 - IX 2016

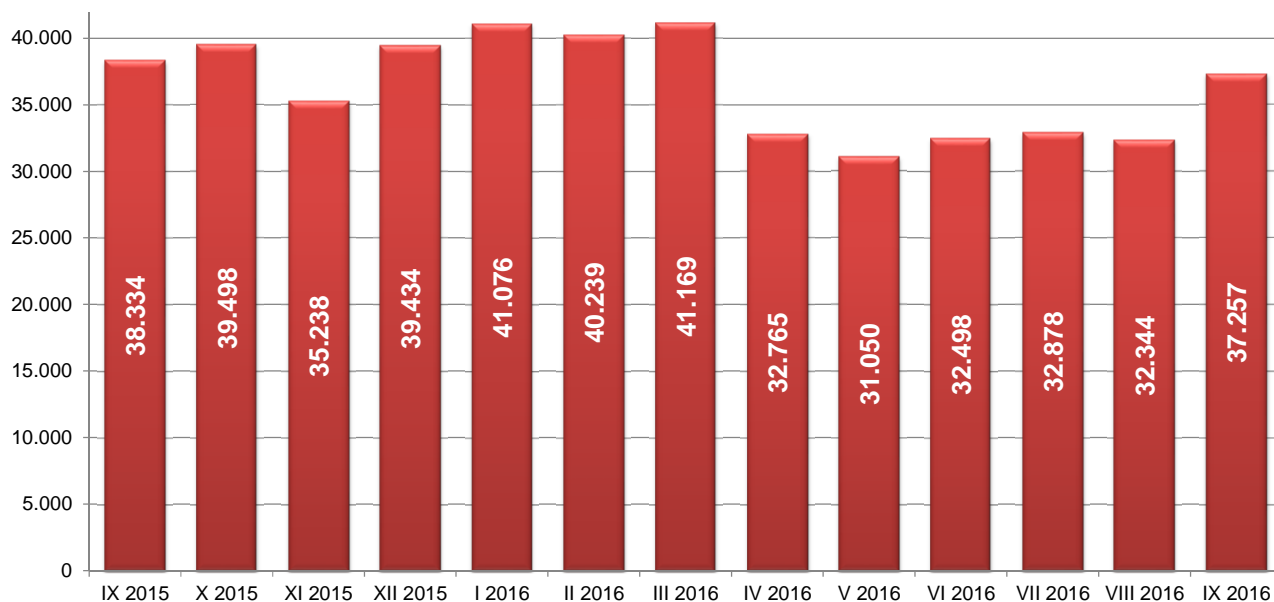


## T12 НОВОПРИЈАВЉЕНИ ПО МЕСЕЦИМА И ПОЛУ

Редни број No	Област County	Ø 2015	IX 2015		X 2015		XI 2015		XII 2015		I 2016		II 2016	
			Укупно Total	Жене Women	Укупно Total	Жене Women	Укупно Total	Жене Women	Укупно Total	Жене Women	Укупно Total	Жене Women	Укупно Total	Жене Women
1	Београдска област	7.811	7.939	4.328	8.717	4.910	7.428	4.066	7.738	4.080	7.691	4.040	7.952	4.319
<b>Београдски регион</b>		7.811	7.939	4.328	8.717	4.910	7.428	4.066	7.738	4.080	7.691	4.040	7.952	4.319
2	Северно - бачка	924	957	466	885	459	897	438	924	422	943	432	849	433
3	Средње - банатска	1.300	1.406	668	1.355	645	1.146	521	1.278	577	1.412	630	1.362	581
4	Северно - банатска	800	849	421	887	446	743	320	859	360	762	327	747	333
5	Јужно - банатска	1.575	1.715	814	1.585	762	1.412	680	1.837	808	1.631	738	1.571	710
6	Западно - бачка	1.168	1.139	558	1.048	493	1.196	533	1.201	491	1.338	516	1.206	511
7	Јужно - бачка	3.650	3.837	1.928	4.138	2.099	3.503	1.721	3.739	1.819	4.385	1.962	3.837	1.824
8	Сремска	1.570	1.714	842	1.629	775	1.487	681	1.500	708	1.409	634	1.572	747
<b>Регион Војводине</b>		10.986	11.617	5.697	11.527	5.679	10.384	4.894	11.338	5.185	11.880	5.239	11.144	5.139
9	Мачванска	1.498	1.561	722	1.558	679	1.425	686	1.480	665	1.500	617	1.547	695
10	Колубарска	698	696	316	685	344	618	307	766	365	822	387	824	365
11	Шумадијска	1.398	1.342	715	1.425	694	1.283	684	1.426	720	1.592	766	1.627	775
12	Поморавска	1.007	1.000	484	1.052	558	917	440	898	435	984	431	1.142	546
13	Златиборска	1.392	1.345	685	1.331	693	1.245	630	1.581	716	1.948	795	1.533	707
14	Моравичка	893	960	462	883	448	750	388	945	435	1.075	489	973	519
15	Рашка	1.498	1.569	745	1.621	804	1.387	690	1.720	783	2.035	940	1.792	856
16	Расинска	1.042	888	431	976	516	812	405	1.001	481	1.295	615	1.515	682
<b>Регион Шумадије и Западне Србије</b>		9.426	9.361	4.560	9.531	4.736	8.437	4.230	9.817	4.600	11.251	5.040	10.953	5.145
17	Подунавска	953	934	452	972	499	829	378	892	423	1.009	465	1.092	492
18	Браничевска	576	571	262	609	307	503	247	617	279	538	276	725	331
19	Борска	519	493	241	515	256	462	223	547	277	780	375	600	277
20	Зајечарска	600	614	284	630	319	587	301	634	299	600	241	597	277
21	Нишавска	2.283	2.299	1.054	2.320	1.133	2.165	1.013	2.473	1.088	2.239	1.034	2.355	1.092
22	Топличка	539	561	239	562	242	549	227	773	344	563	241	517	221
23	Пиротска	641	707	353	489	244	496	219	592	253	681	253	647	258
24	Јабланичка	1.474	1.465	641	1.511	680	1.556	667	2.005	804	1.773	745	1.617	693
25	Пчињска	1.601	1.432	688	1.762	908	1.543	749	1.638	688	1.751	772	1.669	756
<b>Регион Јужне и Источне Србије</b>		9.186	9.076	4.214	9.370	4.588	8.690	4.024	10.171	4.455	9.934	4.402	9.819	4.397
<b>Регион Косово и Метохија</b>		311	341	176	353	180	299	168	370	194	320	169	371	172
<b>Република Србија</b>		<b>37.719</b>	<b>38.334</b>	<b>18.975</b>	<b>39.498</b>	<b>20.093</b>	<b>35.238</b>	<b>17.382</b>	<b>39.434</b>	<b>18.514</b>	<b>41.076</b>	<b>18.890</b>	<b>40.239</b>	<b>19.172</b>

Графикон бр. 14 - Новопријављени у периоду IX 2015 - IX 2016

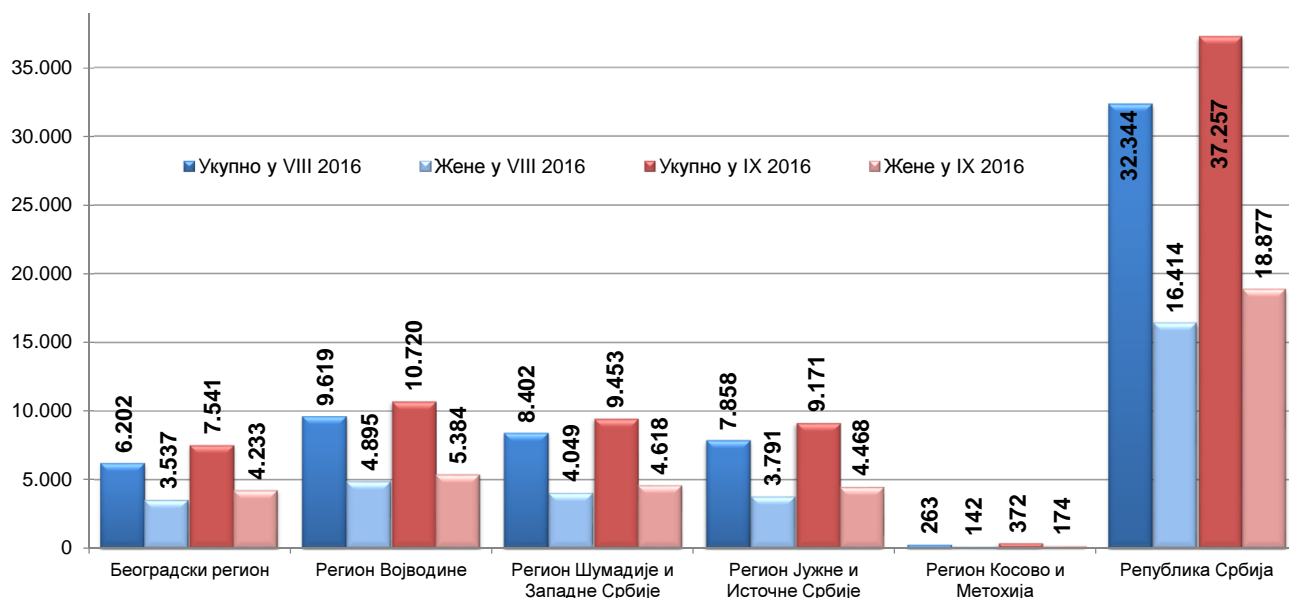
Chart No. 14 - Newly registered persons in period IX 2015 - IX 2016



T12 NEWLY REGISTERED PERSONS BY MONTHS AND SEX

III 2016		IV 2016		V 2016		VI 2016		VII 2016		VIII 2016		IX 2016		Индекси Index		
Укупно Total	Жене Women	Укупно Total	Жене Women	Укупно Total	Жене Women	Укупно Total	Жене Women	Укупно Total	Жене Women	Укупно Total	Жене Women	Укупно Total	Жене Women	IX 2016 / IX 2015	IX 2016 / XII 2015	IX 2016 / VIII 2016
8.181	4.358	8.215	4.422	6.299	3.449	6.480	3.629	6.188	3.565	6.202	3.537	7.541	4.233	94,99	121,59	121,59
8.181	4.358	8.215	4.422	6.299	3.449	6.480	3.629	6.188	3.565	6.202	3.537	7.541	4.233	94,99	121,59	121,59
929	456	835	411	778	376	766	387	683	347	692	341	764	406	79,83	110,40	110,40
1.582	745	1.126	537	1.252	589	1.362	606	1.098	575	1.108	541	1.226	584	87,20	110,65	110,65
750	347	605	276	644	297	687	325	616	294	724	338	779	401	91,76	107,60	107,60
1.633	771	1.228	600	1.351	618	1.533	702	1.444	695	1.455	734	1.650	784	96,21	113,40	113,40
1.095	473	1.067	415	865	388	975	432	978	450	977	462	1.113	546	97,72	113,92	113,92
3.915	1.961	3.107	1.548	3.192	1.648	3.277	1.687	2.989	1.528	3.347	1.822	3.770	1.962	98,25	112,64	112,64
1.668	808	1.210	555	1.261	620	1.351	636	1.334	682	1.316	657	1.418	701	82,73	107,75	107,75
11.572	5.561	9.178	4.342	9.343	4.536	9.951	4.775	9.142	4.571	9.619	4.895	10.720	5.384	92,28	111,45	111,45
1.625	749	1.198	591	1.212	563	1.328	637	1.333	657	1.173	561	1.355	669	86,80	115,52	115,52
791	384	479	225	576	293	631	317	552	272	572	315	594	303	85,34	103,85	103,85
1.535	748	1.151	583	1.091	558	1.346	673	1.705	726	1.388	627	1.485	691	110,66	106,99	106,99
1.246	576	780	366	755	353	893	448	845	406	1.177	514	1.440	612	144,00	122,34	122,34
1.574	720	1.149	571	1.165	591	1.036	466	1.816	792	1.246	607	1.373	677	102,08	110,19	110,19
927	446	625	319	591	283	671	356	788	442	753	371	869	484	90,52	115,41	115,41
1.738	819	1.251	613	1.219	579	1.271	650	1.260	647	1.268	632	1.494	749	95,22	117,82	117,82
1.222	554	824	403	784	375	748	393	833	410	825	422	843	433	94,93	102,18	102,18
10.658	4.996	7.457	3.671	7.393	3.595	7.924	3.940	9.132	4.352	8.402	4.049	9.453	4.618	100,98	112,51	112,51
1.047	494	745	373	794	404	854	387	919	461	823	415	928	464	99,36	112,76	112,76
666	338	530	279	474	244	482	253	443	227	435	218	569	298	99,65	130,80	130,80
618	279	428	215	429	217	475	236	434	217	527	218	548	275	111,16	103,98	103,98
726	353	521	244	527	252	468	220	514	246	481	234	653	316	106,35	135,76	135,76
2.337	1.075	1.854	912	1.890	880	2.131	1.018	2.186	1.128	2.071	1.022	2.229	1.081	96,96	107,63	107,63
504	205	401	207	433	197	490	223	488	232	496	233	544	256	96,97	109,68	109,68
1.073	645	492	249	488	231	462	218	519	253	559	321	805	443	113,86	144,01	144,01
1.627	718	1.366	650	1.286	546	1.177	546	1.350	650	1.220	534	1.485	672	101,37	121,72	121,72
1.725	770	1.308	601	1.402	681	1.320	626	1.290	647	1.246	596	1.410	663	98,46	113,16	113,16
10.323	4.877	7.645	3.730	7.723	3.652	7.859	3.727	8.143	4.061	7.858	3.791	9.171	4.468	101,05	116,71	116,71
435	212	270	143	292	152	284	144	273	145	263	142	372	174	109,09	141,44	141,44
41.169	20.004	32.765	16.308	31.050	15.384	32.498	16.215	32.878	16.694	32.344	16.414	37.257	18.877	97,19	115,19	115,19

Графикон бр. 14а - Новопријављени приказани по регионима и по полу у периоду VIII 2016 - IX 2016  
 Chart No. 14a - Newly registered persons by region and sex in period VIII 2016 - IX 2016

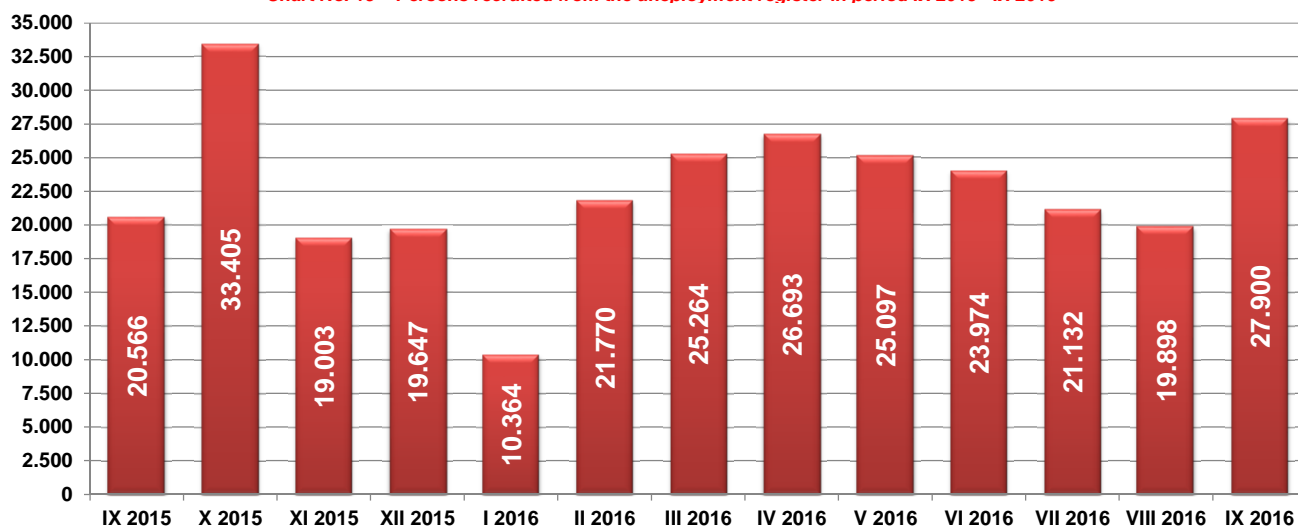


**T13 ЗАПОСЛЕНИ СА ЕВИДЕНЦИЈЕ ПО МЕСЕЦИМА И ПОЛУ**

Редни број No	Област County	Ø 2015.	IX 2015		X 2015		XI 2015		XII 2015		I 2016		II 2016	
			Укупно Total	Жене Women	Укупно Total	Жене Women	Укупно Total	Жене Women	Укупно Total	Жене Women	Укупно Total	Жене Women	Укупно Total	Жене Women
1	Београдска област	6.168	3.276	1.602	10.757	5.768	5.934	3.088	6.207	3.270	3.101	1.587	7.322	3.787
<b>Београдски регион</b>		6.168	3.276	1.602	10.757	5.768	5.934	3.088	6.207	3.270	3.101	1.587	7.322	3.787
2	Северно - бачка	516	177	86	1.106	653	411	215	409	212	258	128	508	276
3	Средње - банатска	482	301	164	969	484	371	190	323	177	227	144	406	189
4	Северно - банатска	410	645	293	504	268	396	230	348	172	248	106	325	154
5	Јужно - банатска	584	533	270	1.126	603	597	371	620	291	229	116	735	355
6	Западно - бачка	504	1.085	599	458	262	366	198	346	184	336	176	480	230
7	Јужно - бачка	2.128	1.869	950	3.288	1.866	2.076	1.125	2.043	1.107	894	529	2.344	1.204
8	Сремска	713	1.027	551	1.049	569	626	345	538	305	373	188	802	407
<b>Регион Војводине</b>		5.337	5.637	2.913	8.500	4.705	4.843	2.674	4.627	2.448	2.565	1.387	5.600	2.815
9	Мачванска	630	951	443	911	462	564	262	655	347	371	214	651	316
10	Колубарска	392	559	310	384	208	376	209	282	154	179	105	370	189
11	Шумадијска	756	674	352	1.779	1.030	549	287	638	353	549	305	775	373
12	Поморавска	503	876	438	539	263	463	255	489	277	230	145	536	315
13	Златиборска	701	1.388	708	735	380	588	329	651	380	454	277	642	368
14	Моравичка	523	545	276	777	419	505	300	563	311	288	187	466	274
15	Рашка	813	897	481	1.335	775	704	361	924	504	399	215	766	376
16	Расинска	499	598	281	881	438	409	232	457	267	320	170	501	278
<b>Регион Шумадије и Западне Србије</b>		4.818	6.488	3.289	7.341	3.975	4.158	2.235	4.659	2.593	2.790	1.618	4.707	2.489
17	Подунавска	361	528	260	597	328	424	252	293	162	153	99	260	154
18	Браничевска	213	439	208	320	132	217	110	165	101	105	58	185	133
19	Борска	209	383	207	218	107	213	111	198	111	100	53	167	77
20	Зајечарска	331	428	222	423	228	427	240	338	160	226	142	252	150
21	Нишавска	1.152	633	292	2.630	1.471	1.202	664	1.105	688	449	270	1.317	738
22	Топличка	476	687	289	561	248	266	123	333	178	124	81	370	232
23	Пиротска	266	475	209	364	189	236	140	224	95	137	85	238	127
24	Јабланичка	501	712	378	549	264	443	256	565	342	229	128	682	360
25	Пчињска	485	883	439	723	326	450	232	697	374	231	134	486	238
<b>Регион Јужне и Источне Србије</b>		3.992	5.168	2.504	6.385	3.293	3.878	2.128	3.918	2.211	1.754	1.050	3.957	2.209
<b>Регион Косово и Метохија</b>		103	285	151	230	122	114	74	131	75	93	48	91	48
<b>Територијално неразврстани *</b>		0	59	31	192	122	76	51	105	66	61	40	93	64
<b>Република Србија</b>		<b>20.418</b>	<b>20.566</b>	<b>10.555</b>	<b>33.405</b>	<b>17.985</b>	<b>19.003</b>	<b>10.250</b>	<b>19.647</b>	<b>10.663</b>	<b>10.364</b>	<b>5.730</b>	<b>21.770</b>	<b>11.412</b>

\* При трансферу података за одређени број пријаве недостају подаци о седишту послодавца, па самим тим те пријаве на обавезно социјално осигурање није могуће територијално разврстати.

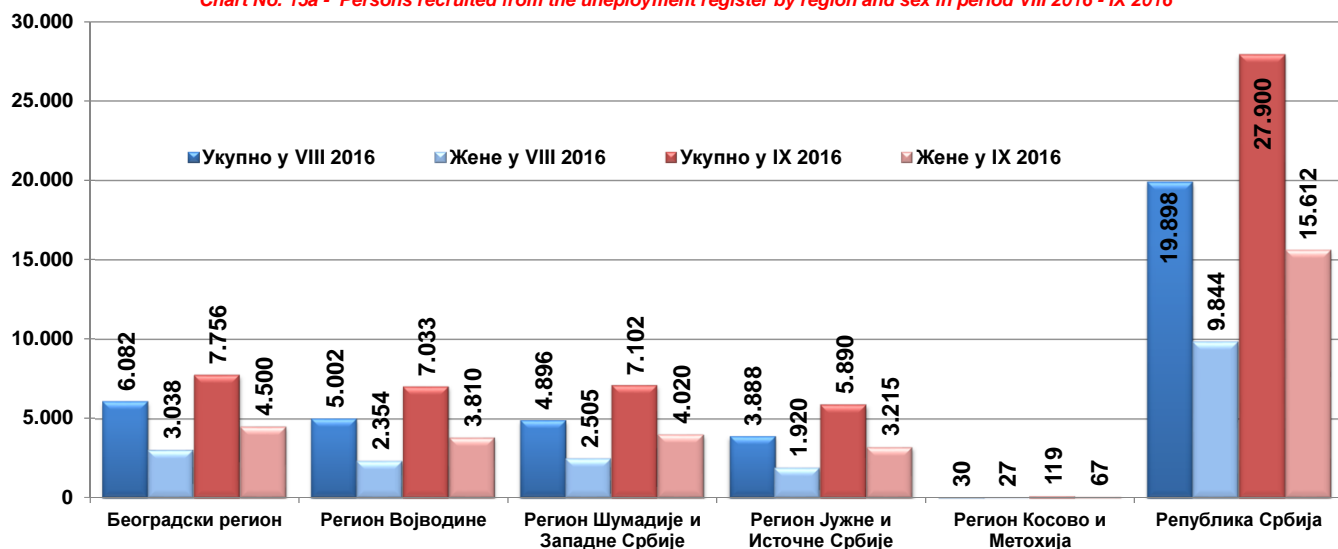
Графикон бр. 15 - Запослени са евиденције у периоду IX 2015 - IX 2016  
 Chart No. 15 - Persons recruited from the unemployment register in period IX 2015 - IX 2016



**T13 PERSONS RECRUITED FROM THE UNEMPLOYMENT REGISTER BY MONTHS AND SEX**

III 2016		IV 2016		V 2016		VI 2016		VII 2016		VIII 2016		IX 2016		Индекси Index		
Укупно Total	Жене Women	Укупно Total	Жене Women	Укупно Total	Жене Women	Укупно Total	Жене Women	Укупно Total	Жене Women	Укупно Total	Жене Women	Укупно Total	Жене Women	IX 2016 / IX 2015	IX 2016 / XII 2015	IX 2016 / VIII 2016
8.137	4.075	8.083	4.026	7.174	3.473	7.160	3.514	6.682	3.192	6.082	3.038	7.756	4.500	236,75	127,52	127,52
8.137	4.075	8.083	4.026	7.174	3.473	7.160	3.514	6.682	3.192	6.082	3.038	7.756	4.500	236,75	127,52	127,52
549	251	634	314	648	291	556	261	445	231	401	204	543	283	306,78	135,41	135,41
508	270	535	257	639	337	534	269	481	233	438	198	658	367	218,60	150,23	150,23
461	220	574	264	442	199	450	191	411	207	415	199	481	246	74,57	115,90	115,90
607	307	684	354	679	332	631	338	548	303	485	221	810	429	151,97	167,01	167,01
537	261	657	267	628	306	528	259	404	199	370	164	744	386	68,57	201,08	201,08
2.490	1.256	2.683	1.355	2.416	1.263	2.484	1.273	2.228	1.075	2.241	1.031	2.787	1.455	149,12	124,36	124,36
1.087	543	944	477	705	327	858	407	641	313	652	337	1.010	644	98,34	154,91	154,91
6.239	3.108	6.711	3.288	6.157	3.055	6.041	2.998	5.158	2.561	5.002	2.354	7.033	3.810	124,76	140,60	140,60
822	397	844	409	1.041	509	874	403	851	435	769	384	998	559	104,94	129,78	129,78
380	184	630	307	610	312	734	422	358	196	357	194	461	250	82,47	129,13	129,13
877	395	1.063	459	977	486	971	479	839	391	800	412	1.295	760	192,14	161,88	161,88
593	327	718	342	679	353	489	247	587	262	427	219	739	398	84,36	173,07	173,07
749	415	937	472	938	467	876	415	672	375	710	353	981	557	70,68	138,17	138,17
565	296	623	347	651	331	561	279	457	224	558	291	764	473	140,18	136,92	136,92
946	507	906	425	934	516	1.023	493	724	354	738	376	937	498	104,46	126,96	126,96
776	365	811	368	650	306	600	293	514	232	537	276	927	525	155,02	172,63	172,63
5.708	2.886	6.532	3.129	6.480	3.280	6.128	3.031	5.002	2.469	4.896	2.505	7.102	4.020	109,46	145,06	145,06
392	224	374	226	436	232	435	187	491	310	365	173	534	300	101,14	146,30	146,30
202	119	261	131	288	108	217	114	195	100	344	143	269	149	61,28	78,20	78,20
222	108	328	152	401	182	212	115	178	84	176	75	323	164	84,33	183,52	183,52
298	174	314	160	567	333	364	185	293	172	297	173	405	222	94,63	136,36	136,36
1.432	745	1.352	680	1.136	547	1.642	849	1.129	521	1.034	555	1.877	1.112	296,52	181,53	181,53
413	229	434	222	560	263	391	180	518	236	327	142	732	338	106,55	223,85	223,85
320	183	363	181	399	166	258	140	293	135	224	125	293	150	61,68	130,80	130,80
699	331	690	281	694	339	605	283	532	244	613	284	781	399	109,69	127,41	127,41
996	466	1.103	556	555	256	415	207	569	319	508	250	676	381	76,56	133,07	133,07
4.974	2.579	5.219	2.589	5.036	2.426	4.539	2.260	4.198	2.121	3.888	1.920	5.890	3.215	113,97	151,49	151,49
113	67	57	34	119	50	106	44	88	53	30	27	119	67	41,75	396,67	396,67
93	47	91	40	131	78	0	0	4	0	0	0	0	0	/	/	/
25.264	12.762	26.693	13.106	25.097	12.362	23.974	11.847	21.132	10.396	19.898	9.844	27.900	15.612	135,66	140,22	140,22

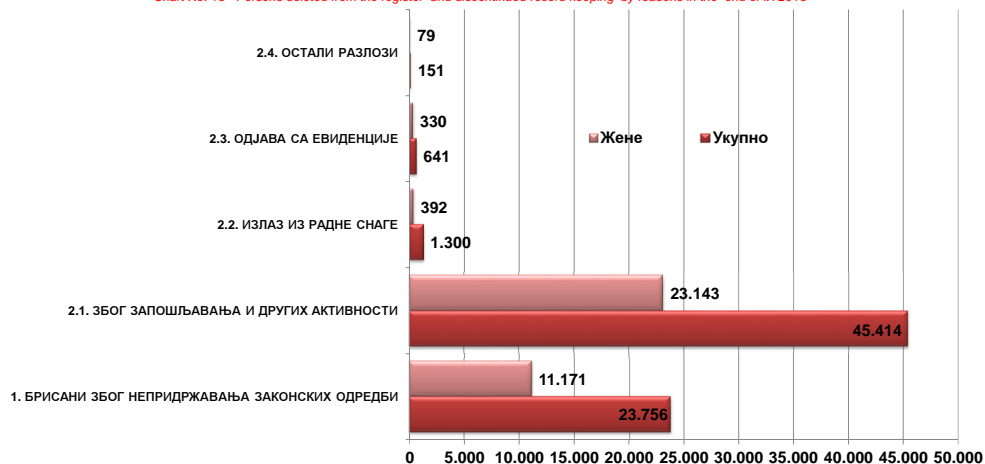
**Chart No. 15a - Persons recruited from the unemployment register by region and sex in period VIII 2016 - IX 2016**



**T14 БРИСАНИ И ПРЕСТАНАК ВОЂЕЊА ЕВИДЕНЦИЈЕ ПРЕМА РАЗЛОЗИМА И ТРАЈАЊУ НЕЗАПОСЛЕНОСТИ  
ТОКОМ СЕПТЕМБРА 2016. ГОДИНЕ**

Разлози брисања и престанка вођења евиденције	Укупно <i>Total</i>		Трајање незапослености			
	Укупно <i>Total</i>	Жене <i>Women</i>	До 3 месеца <i>to 3 months</i>	3-6 месеци <i>3-6 months</i>	6-9 месеци <i>6-9 months</i>	9-12 месеци <i>9-12 months</i>
<b>УКУПНО</b>	<b>71.262</b>	<b>35.115</b>	<b>17.792</b>	<b>9.341</b>	<b>7.472</b>	<b>5.245</b>
<b>1. БРИСАНИ ЗБОГ НЕПРИДРЖАВАЊА ЗАКОНСКИХ ОДРЕДБИ</b>	<b>23.756</b>	<b>11.171</b>	<b>5.779</b>	<b>3.632</b>	<b>2.568</b>	<b>1.641</b>
1.1. Када незапослено лице одбије рад на привременим и повременим пословима	2	0	0	0	0	1
1.2. Када незапослено лице на евиденцији Националне службе обавља рад без уговора о раду код послодавца	4	1	3	0	0	0
1.3. Када се незапослено лице неоправдано не јави, или се не одазове на позив организације за запошљавање	20.568	9.743	3.529	3.475	2.402	1.568
1.4. Када незапослено лице на захтев Националне службе не достави доказ о активном тржењу посла	60	35	1	0	29	1
1.5. Када се незапослено лице не јави послодавцу коме га је упутила Национална служба	40	30	4	3	3	5
1.6. Када незапослено лице одбије додатно образовање и обуку	60	29	34	2	1	2
1.7. Када незапослено лице својом кривицом прекине, односно не заврши додатно образовање и обуку	30	16	15	0	2	0
1.8. Када незапослено лице одбије да прихвати понуђено учешће у програму активних мера за запошљавање	109	55	49	12	10	5
1.9. Када се незапослено лице не одазове на индивидуални разговор	2.860	1.242	2.133	138	121	58
1.10. Када се незапослено лице не одазове на групни разговор	0	0	0	0	0	0
1.11. Када незапослено лице одбије да прихвати понуђено одговарајуће запослење	23	20	11	2	0	1
1.12. MOR- када незапослено лице одбије да прихвати понуђено учешће у програму Пројекта	0	0	0	0	0	0
1.13. YEM - када незапослено лице одбије да прихвати понуђено учешће у програму Пројекта	0	0	0	0	0	0
1.14. PRO - када незапослено лице одбије да прихвати понуђено учешће у програму Пројекта	0	0	0	0	0	0
<b>2. ПРЕСТАНАК ВОЂЕЊА ЕВИДЕНЦИЈЕ</b>	<b>47.506</b>	<b>23.944</b>	<b>12.013</b>	<b>5.709</b>	<b>4.904</b>	<b>3.604</b>
<b>2.1. ЗБОГ ЗАПОШЉАВАЊА И ДРУГИХ АКТИВНОСТИ</b>	<b>45.414</b>	<b>23.143</b>	<b>11.712</b>	<b>5.568</b>	<b>4.780</b>	<b>3.465</b>
2.1.1. Када незапослено лице заснује пуни радни однос са пуним радним временом на неодређено време	5.471	2.827	1.097	635	802	491
2.1.2. Када незапослено лице заснује пуни радни однос са пуним радним временом на одређено време	14.819	8.512	5.195	1.824	1.615	1.125
2.1.3. Када незап. лице оснује предузеће или радњу, или почне да се бави пољ. као јединим или основним занимањем и обавезно је на осигурање по основу катастарског прихода	40	14	14	6	4	1
2.1.4. Када незапослено лице оснује самосталну делатност средствима НСЗ	15	5	1	2	2	2
2.1.5. Када незапослено лице оде на рад у иностранство, а не поднесе захтев за посредовањем у Србији	0	0	0	0	0	0
2.1.6. Када незапослено лице заснује пуни радни однос са непуним радним временом на одређено време	1.250	901	481	196	109	85
2.1.7. Када незапослено лице заснује пуни радни однос са непуним рад. временом на неодређено време	74	34	15	7	10	5
2.1.8. Привремени и повремени послови	23.745	10.850	4909	2898	2238	1756
<b>2.2. ИЗЛАЗ ИЗ РАДНЕ СНАГЕ</b>	<b>1.300</b>	<b>392</b>	<b>97</b>	<b>72</b>	<b>68</b>	<b>79</b>
2.2.1. Када незапослено лице у складу са одговарајућим законским прописима постане потпуно неспособно за рад	18	5	0	1	2	0
2.2.2. Када незапослено лице ступи на издржавање казне затвора, или буде примљено у установу ради изречене мере безбедности, васпитне или заштитне мере, у трајању дужем од 6 месеци	3	0	1	0	0	0
2.2.3. У другим случајевима предвиђеним законом или другим општим актом	154	62	25	12	10	10
2.2.4. Када незапослено лице наврши 65 година живота	437	45	6	14	12	17
2.2.5. Када незапослено лице испуни услове за остваривање права на старосну пензију, или оствари право на породичну или инвалидску пензију	562	232	19	29	38	31
2.2.6. Када незапослено лице стекне својство редовног ученика или студента више школе или основних студија	65	37	18	9	3	15
2.2.9. Када је незапослено лице на одслужењу или дослужењу војног рока	54	9	27	7	2	5
2.2.10. Када је незапослено лице на издржавању казне затвора, изреченој мери безбедности, васпитној или заштитној мери у трајању до шест месеци	7	2	1	0	1	1
2.2.11. У случају када је незапослени или његов брачни друг упућен на рад у иностранство у оквиру међународно-техничке или просветно-културне сарадње у дипломатска, конзуларна и друга представништва	0	0	0	0	0	0
<b>2.3. ОДЈАВА СА ЕВИДЕНЦИЈЕ</b>	<b>641</b>	<b>330</b>	<b>179</b>	<b>53</b>	<b>47</b>	<b>47</b>
2.3.1. Када се незапослено лице само одјави са евиденције организације за запошљавање	641	330	179	53	47	47
<b>2.4. ОСТАЛИ РАЗЛОЗИ</b>	<b>151</b>	<b>79</b>	<b>25</b>	<b>16</b>	<b>9</b>	<b>13</b>
2.4.1. У случају смрти незапосленог лица	54	15	8	1	2	4
2.4.2. У случају пресељења незапосленог лица	94	62	17	15	6	9
2.4.3. Када незапосленим страном држављанину и лицу без држављанства престане одобрене за стални или привремени боравак	3	2	0	0	1	0

Графикон бр. 16 - Брисани и престанак вођења евиденције према разлозима на крају IX 2016. године  
Chart No. 16 - Persons deleted from the register and discontinued record keeping by reasons in the end of IX 2016

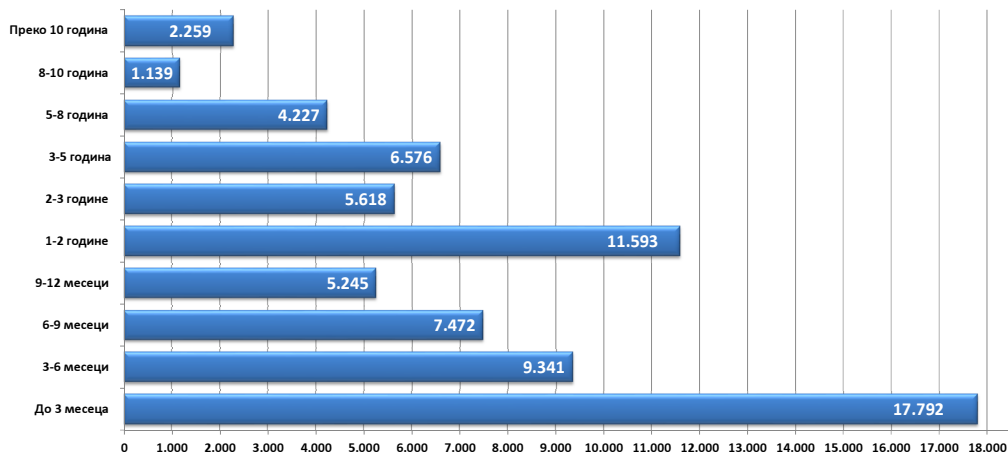




**T14 PERSONS DELETED FROM THE UNEMPLOYMENT REGISTER AND DISCONTINUED RECORD KEEPING BY REASONS AND DURATION OF UNEMPLOYMENT DURING SEPTEMBER OF 2016**

Duration of unemployment						Reasons for deletion from the unemployment register and discontinued record keeping
1-2 године 1-2 years	2-3 године 2-3 years	3-5 године 3-5 years	5-8 година 5-8 years	8-10 година 8-10 years	Преко 10 година Over 10 years	
11.593	5.618	6.576	4.227	1.139	2.259	<b>TOTAL</b>
3.660	1.718	1.991	1.395	423	949	<b>1. DELETION DUE TO NON-COMPLIANCE TO LEGAL PROVISIONS</b>
0	0	1	0	0	0	1.1. When an unempl. person refuses to accept an offered temporary and occasional job
0	0	0	1	0	0	1.2. When an unempl. person registered in the National Employment Service works for an employer without a labour contract
3.460	1.618	1.895	1.319	397	905	1.3. When an unempl. person fails to come to an interview without justification, having been invited by the employment organisation
11	5	7	3	0	3	1.4. When an unempl. person fails to provide evidence of active job seeking at the request of the NES
8	1	8	4	0	4	1.5. When an unempl. person fails to show up to an interview with the employer having been sent by the NES
8	2	3	2	2	4	1.6. When an unempl. person refuses to go to vocational education and training courses
7	2	3	1	0	0	1.7. When an unempl. person terminates, or fails to complete vocational education and training as a result of his/her own culpability
10	4	7	8	4	0	1.8. When an unempl. person refuses to accept offered participation in a programme of ALMM
150	85	67	55	20	33	1.9. When an unempl. person fails to come to an individual interview
0	0	0	0	0	0	1.10. When an unempl. person fails to come to a group session
6	1	0	2	0	0	1.11. When an unempl. person refuses to accept offered appropriate job
0	0	0	0	0	0	1.12 MOR- when an unemployed person refuses to accept the offered participation in a Project's programme
0	0	0	0	0	0	1.13 YEM - when an unemployed person refuses to accept the offered participation in a Project's programme
0	0	0	0	0	0	1.14 PRO - when an unemployed person refuses to accept the offered participation in a Project's programme
7.933	3.900	4.585	2.832	716	1.310	<b>2. DISCONTINUED RECORD KEEPING</b>
7.300	3.750	4.402	2.655	632	1.150	<b>2.1. WHEN RECRUITED OR OTHER ACTIVITIES</b>
975	431	516	316	80	128	2.1.1. When an unemployed person enters a full-time labour relation with an indefinite term contract
2.091	907	1.010	663	146	243	2.1.2. When an unemployed person enters a full-time labour relation with a fixed-term contract
2	2	6	1	1	3	2.1.3. When an unempl. person establishes a company or an enterprise, or starts to work in agriculture as his/her only or basic occupation and is compulsory to be insured on account of the cadaster revenue
2	0	1	4	0	1	2.1.4. When an unempl. person establishes enterprise through NES subsidies
0	0	0	0	0	0	2.1.5. When an unempl. person goes to work abroad, and does not file a request for job placement services in Serbia and Montenegro
177	70	72	33	10	17	2.1.6. When an unemployed person enters a part-time labour relation with an indefinite term contract
11	9	13	2	0	2	2.1.7. When an unemployed person enters a part-time labour relation with a fixed-term contract
4042	2331	2784	1636	395	756	Temporary and occasional jobs
501	86	96	122	63	116	<b>2.2. LEAVING THE LABOUR FORCE</b>
4	3	0	4	2	2	2.2.1. When an unempl. person becomes completely incapable for work according to the relevant legal provisions
1	0	0	1	0	0	2.2.2. When an unempl. person begins serving his/her time in prison, or is committed into an institution on account of a pronounced measure of safety, reform or protection, for a period longer than 6 months
36	19	23	8	4	7	2.2.3. In other cases as stipulated by law or other general documents
104	27	54	85	35	83	2.2.4. When an unemployed person has turned 65 years of age
335	32	13	20	21	24	2.2.5. When an unempl. person has met the conditions for retirement on account of age, or the conditions for a family or disability pension
13	3	3	1	0	0	2.2.6. When an unempl. person has acquired the status of a regular student of a college or a basic university course
8	2	2	1	0	0	2.2.9 When the unemployed person is serving the compulsory military service.
0	0	1	2	1	0	2.2.10 When the unemployed person is serving a sentence of imprisonment, security measure, correctional or protective measure, lasting up to six months
0	0	0	0	0	0	2.2.11 In the case when the unemployed person, or his/her spouse, has been sent abroad as part of an international-technical or educational-cultural cooperation to work in diplomatic, consular or other offices.
102	48	70	45	21	29	<b>2.3. DELETION AT THE REQUEST OF THE CLIENT</b>
102	48	70	45	21	29	2.3.1. When an unempl. person files a request to be deleted from the unemployment register
30	16	17	10	0	15	<b>2.4. OTHER REASONS</b>
12	7	4	7	0	9	2.4.1. In the case of death of the unemployed person
18	7	13	3	0	6	2.4.2. In the case when the unemployed person has moved to other place of residence
0	2	0	0	0	0	2.4.3. When the permission for permanent residence or temporary stay has expired to an unempl. foreigner or a person without citizenship

Графикон бр. 17 - Брисани и престанак вођења евиденције према дужини трајања незапослености на крају IX 2016. године  
Chart No. 17 - Persons deleted from the register and discontinued record keeping by duration of unemployment in the end of IX 2016



T15 ПОДАЦИ О НЕЗАПОСЛЕНОСТИ И ЗАПОШЉАВАЊУ ПО ОБЛАСТИМА И ОПШТИНАМА  
ТОКОМ СЕПТЕМБРА 2016. ГОДИНЕ

**T15 UNEMPLOYMENT AND EMPLOYMENT DATA BY COUNTIES AND MUNICIPALITIES  
DURING SEPTEMBER OF 2016**

Регион/Област/Град-општина <i>Region/County/municipality</i>	Период <i>Period</i>													
	Стање на крају месеца <i>Situation at the end of the considered month</i>				У месецу <i>In month</i>									
	Незапослена лица <i>Unemployed persons</i>		Новопријављени <i>Newly registered</i>		Пријављене потребе за запошљавањем <i>Requests for jobmatching services in vacancy filling</i>				Запошљавање <i>Filled vacancies</i>				Запослени са евиденције <i>Recruited from the register</i>	
	Укупно <i>Total</i>	Жене <i>Women</i>	Укупно <i>Total</i>	Жене <i>Women</i>	Укупно <i>Total</i>	Неодређено <i>Indefinite term</i>	Одређено <i>Fixed-term</i>	Укупно <i>Total</i>	Жене <i>Women</i>	Неодређено <i>Indefinite term</i>	Одређено <i>Fixed-term</i>	Укупно <i>Total</i>	Жене <i>Women</i>	
<b>Београдски регион</b>	<b>99.980</b>	<b>56.770</b>	<b>7.541</b>	<b>4.233</b>	<b>1.720</b>	<b>427</b>	<b>1.090</b>	<b>47.637</b>	<b>21.702</b>	<b>8.595</b>	<b>39.042</b>	<b>7.756</b>	<b>4.500</b>	
<b>Београдска област</b>	<b>99.980</b>	<b>56.770</b>	<b>7.541</b>	<b>4.233</b>	<b>1.720</b>	<b>427</b>	<b>1.090</b>	<b>47.637</b>	<b>21.702</b>	<b>8.595</b>	<b>39.042</b>	<b>7.756</b>	<b>4.500</b>	
Барајево	1.962	973	127	68	6	0	6	160	85	38	122	43	27	
Вождовац	9.612	5.403	661	392	146	36	109	3.164	1.303	672	2.492	476	254	
Врачар	3.028	1.731	213	122	118	34	62	3.351	1.385	597	2.754	488	273	
Гроцка	3.903	2.071	374	199	9	7	2	547	247	144	403	109	70	
Звездара	9.539	5.516	737	392	110	7	96	2.651	1.188	439	2.212	542	352	
Земун	9.669	5.467	941	545	187	62	118	3.765	1.917	660	3.105	614	359	
Лазаревац	3.455	2.086	282	167	38	33	5	516	241	101	415	100	70	
Младеновац	5.600	2.812	275	124	108	94	14	660	248	123	537	133	80	
Нови Београд	11.323	6.704	805	463	347	49	191	10.084	5.019	1.829	8.255	1.861	1.097	
Обреновац	6.338	3.775	325	179	4	2	2	963	381	170	793	161	99	
Палилула	9.169	5.231	859	509	133	23	93	4.545	1.933	683	3.862	808	493	
Раковица	7.479	4.376	503	285	75	1	73	1.167	753	226	941	201	136	
Савски Венац	1.987	1.128	141	72	137	20	100	4.317	2.112	922	3.395	588	357	
Сопот	1.505	778	127	62	6	0	6	182	86	30	152	25	17	
Стари Град	2.798	1.640	184	115	141	23	118	7.316	3.266	1.273	6.043	888	476	
Чукарица	10.334	5.899	765	419	126	35	68	3.640	1.264	581	3.059	593	263	
Сурчин	2.279	1.180	222	120	29	1	27	609	274	107	502	126	77	
<b>Регион Војводине</b>	<b>159.343</b>	<b>80.298</b>	<b>10.720</b>	<b>5.384</b>	<b>1.616</b>	<b>538</b>	<b>946</b>	<b>32.768</b>	<b>15.613</b>	<b>5.320</b>	<b>27.448</b>	<b>7.033</b>	<b>3.810</b>	
<b>Северно - бачка</b>	<b>12.066</b>	<b>5.811</b>	<b>764</b>	<b>406</b>	<b>171</b>	<b>17</b>	<b>143</b>	<b>3.054</b>	<b>1.563</b>	<b>469</b>	<b>2.585</b>	<b>543</b>	<b>283</b>	
Бачка Топола	2.580	1.291	149	74	36	0	25	487	191	71	416	94	39	
Мали Иђош	1.931	935	67	30	20	1	19	329	223	10	319	74	38	
Суботица - град	7.555	3.585	548	302	115	16	99	2.238	1.149	388	1.850	375	206	
<b>Средње - банатска</b>	<b>16.468</b>	<b>8.202</b>	<b>1.226</b>	<b>584</b>	<b>133</b>	<b>16</b>	<b>109</b>	<b>2.849</b>	<b>1.333</b>	<b>517</b>	<b>2.332</b>	<b>658</b>	<b>367</b>	
Житиште	2.393	1.135	134	55	5	5	0	319	213	40	279	63	47	
Зрењанин - град	8.034	4.129	768	372	126	11	107	2.013	902	408	1.605	461	271	
Нова Црња	1.617	776	95	40	0	0	0	152	54	25	127	62	14	
Нови Бечеј	2.508	1.243	156	85	2	0	2	243	116	27	216	63	29	
Сечањ	1.916	919	73	32	0	0	0	122	48	17	105	9	6	
<b>Северно - банатска</b>	<b>10.464</b>	<b>5.157</b>	<b>779</b>	<b>401</b>	<b>60</b>	<b>4</b>	<b>28</b>	<b>2.232</b>	<b>1.098</b>	<b>307</b>	<b>1.925</b>	<b>481</b>	<b>246</b>	
Ада	635	300	63	34	2	0	0	226	113	73	153	30	15	
Кањижа	1.918	1.013	71	43	1	0	1	442	226	35	407	43	25	
Кикинда	4.493	2.229	391	195	10	0	10	693	326	70	623	169	85	
Нови Кнежевац	972	449	73	41	22	0	2	214	119	14	200	58	26	
Сента	1.315	606	117	55	24	4	15	396	189	106	290	115	59	
Чока	1.131	560	64	33	1	0	0	261	125	9	252	66	36	
<b>Јужно - банатска</b>	<b>30.557</b>	<b>15.471</b>	<b>1.650</b>	<b>784</b>	<b>82</b>	<b>27</b>	<b>37</b>	<b>2.912</b>	<b>1.307</b>	<b>522</b>	<b>2.390</b>	<b>810</b>	<b>429</b>	
Алибунар	2.736	1.346	135	58	6	0	6	129	58	37	92	58	32	
Ковачица	2.383	1.047	142	63	2	2	0	114	46	23	91	35	17	
Ковин	3.504	1.774	193	89	17	8	1	236	97	57	179	78	33	
Опово	805	377	46	20	1	0	1	29	21	7	22	11	8	
Панчево - град	10.338	5.780	636	312	42	16	17	1.377	595	286	1.091	370	206	
Бела Црква	3.466	1.675	121	52	2	0	1	198	93	24	174	53	28	
Вршац	5.714	2.745	317	169	11	1	10	696	317	71	625	157	77	
Пландиште	1.611	727	60	21	1	0	1	133	80	17	116	48	28	
<b>Западно - бачка</b>	<b>18.005</b>	<b>7.902</b>	<b>1.113</b>	<b>546</b>	<b>60</b>	<b>25</b>	<b>30</b>	<b>2.418</b>	<b>1.144</b>	<b>360</b>	<b>2.058</b>	<b>744</b>	<b>386</b>	
Апатин	3.252	1.437	205	93	11	5	6	502	234	38	464	202	102	
Кула	4.782	2.324	237	125	7	1	6	584	266	118	466	154	78	
Оџаци	3.287	1.444	209	91	12	7	5	358	169	49	309	109	51	
Сомбор - град	6.684	2.697	462	237	30	12	13	974	475	155	819	279	155	
<b>Јужно - бачка</b>	<b>48.984</b>	<b>26.272</b>	<b>3.770</b>	<b>1.962</b>	<b>621</b>	<b>179</b>	<b>390</b>	<b>14.231</b>	<b>6.643</b>	<b>2.135</b>	<b>12.096</b>	<b>2.787</b>	<b>1.455</b>	
Бач	1.525	717	112	55	4	1	3	138	39	18	120	34	11	
Бачка Паланка	5.629	2.889	385	184	85	15	67	624	283	116	508	192	99	
Бачки Петровац	650	308	70	34	11	3	8	207	100	17	190	59	30	
Беочин	1.305	658	103	55	3	0	3	295	187	19	276	34	18	
Бечеј	3.775	1.969	266	130	32	4	28	1.016	451	83	933	148	74	
Жабалъ	3.268	1.686	244	112	4	1	3	411	157	51	360	155	63	
Нови Сад - град	21.279	11.926	1.761	977	432	122	261	10.224	4.768	1.620	8.604	1.802	974	
Србобран	2.240	1.264	153	78	4	3	1	241	136	28	213	50	27	
Сремски Карловци	618	321	55	31	0	0	0	102	46	26	76	15	8	
Темерин	2.061	1.189	152	75	24	18	6	368	187	59	309	99	51	
Тител	1.345	628	98	39	13	10	3	86	50	19	67	21	16	
Врбас	5.289	2.717	371	192	9	2	7	519	239	79	440	178	84	

Регион/Област/Град-општина Region/County/municipality	Период Period												
	Стање на крају месеца Situation at the end of the considered month		У месецу In month										
	Незапослена лица Unemployed persons		Новопријављени Newly registered		Пријављене потребе за запошљавањем Requests for jobmatching services in vacancy filling			Запошљавање Filled vacancies				Запослени са евиденције Recruited from the register	
	Укупно Total	Жене Women	Укупно Total	Жене Women	Укупно Total	Неодређено Indefinite term	Одређено Fixed-term	Укупно Total	Жене Women	Неодређено Indefinite term	Одређено Fixed-term	Укупно Total	Жене Women
<b>Сремска</b>	<b>22.799</b>	<b>11.483</b>	<b>1.418</b>	<b>701</b>	<b>489</b>	<b>270</b>	<b>209</b>	<b>5.072</b>	<b>2.525</b>	<b>1.010</b>	<b>4.062</b>	<b>1.010</b>	<b>644</b>
Инђија	2.704	1.302	222	103	75	42	33	976	559	151	825	209	142
Ириг	1.476	709	41	20	5	1	4	170	69	14	156	23	11
Пећинци	1.093	551	91	40	29	3	25	282	136	67	215	54	29
Рума	5.405	2.770	279	145	224	155	68	830	408	218	612	199	138
Сремска Митровица - град	5.931	2.910	392	196	65	8	53	1.022	531	229	793	223	140
Стара Пазова	2.980	1.649	236	126	83	57	22	1.189	567	282	907	200	127
Шид	3.210	1.592	157	71	8	4	4	603	255	49	554	102	57
<b>Регион Шумадије и Западне Србије</b>	<b>229.048</b>	<b>119.829</b>	<b>9.453</b>	<b>4.618</b>	<b>1.470</b>	<b>327</b>	<b>905</b>	<b>26.399</b>	<b>12.509</b>	<b>4.864</b>	<b>21.535</b>	<b>7.102</b>	<b>4.020</b>
<b>Мачванска</b>	<b>34.624</b>	<b>17.933</b>	<b>1.355</b>	<b>669</b>	<b>208</b>	<b>57</b>	<b>140</b>	<b>3.452</b>	<b>1.641</b>	<b>599</b>	<b>2.853</b>	<b>998</b>	<b>559</b>
Богатић	3.857	1.946	82	46	3	3	0	231	120	41	190	70	37
Владимирци	1.298	635	53	30	4	0	4	130	77	23	107	32	21
Коцељева	1.715	850	51	25	11	4	7	125	52	27	98	19	8
Шабац - град	10.563	5.764	532	278	44	14	30	1.557	671	223	1.334	388	220
Крупањ	2.171	1.052	73	33	9	9	0	118	54	53	65	46	16
Лозница - град	10.791	5.454	439	198	43	23	9	898	446	176	722	297	155
Љубовија	2.074	1.064	65	37	16	1	15	220	118	25	195	38	30
Мали Зворник	2.155	1.168	60	22	78	3	75	173	103	31	142	108	72
<b>Колубарска</b>	<b>11.993</b>	<b>6.494</b>	<b>594</b>	<b>303</b>	<b>49</b>	<b>3</b>	<b>44</b>	<b>3.821</b>	<b>1.816</b>	<b>374</b>	<b>3.447</b>	<b>461</b>	<b>250</b>
Ваљево - град	6.979	3.773	364	185	44	2	40	2.629	1.278	213	2.416	295	169
Лајковац	1.041	630	49	26	0	0	0	230	110	21	209	27	17
Љбиг	602	327	29	15	0	0	0	144	70	19	125	15	4
Мионица	527	284	37	19	2	0	2	177	74	30	147	26	7
Осечина	919	470	27	15	0	0	0	180	84	43	137	54	31
Уб	1.925	1.010	88	43	3	1	2	461	200	48	413	44	22
<b>Шумадијска</b>	<b>34.591</b>	<b>19.196</b>	<b>1.485</b>	<b>691</b>	<b>538</b>	<b>95</b>	<b>414</b>	<b>4.365</b>	<b>1.986</b>	<b>924</b>	<b>3.441</b>	<b>1.295</b>	<b>760</b>
Аранђеловац	5.262	2.975	208	104	85	66	14	580	277	152	428	145	85
Баточина	2.026	1.032	50	18	2	0	0	107	57	22	85	32	15
Кнић	1.368	735	48	18	15	0	15	92	51	9	83	40	30
Крагујевац - град	22.094	12.395	1.035	481	222	20	183	2.878	1.129	656	2.222	789	397
Рача (Крагујевацка)	1.014	513	33	15	205	3	202	458	353	50	408	249	206
Топола	1.755	964	65	31	9	6	0	179	83	28	151	29	22
Лапово	1.072	582	46	24	0	0	0	71	36	7	64	11	5
<b>Поморавска</b>	<b>28.104</b>	<b>14.478</b>	<b>1.440</b>	<b>612</b>	<b>160</b>	<b>59</b>	<b>57</b>	<b>2.717</b>	<b>1.193</b>	<b>430</b>	<b>2.287</b>	<b>739</b>	<b>398</b>
Деспотовац	1.948	1.099	72	37	6	3	3	392	98	33	359	22	10
Параћин	7.939	4.124	307	158	65	11	15	688	333	98	590	278	155
Рековац	1.792	832	57	25	8	0	8	94	54	8	86	22	14
Јагодина - град	10.671	5.579	700	251	57	43	11	783	362	171	612	243	134
Свилајнац	1.941	949	131	59	4	0	2	373	182	32	341	55	35
Ђуприја	3.813	1.895	173	82	20	2	18	387	164	88	299	119	50
<b>Златиборска</b>	<b>29.799</b>	<b>14.815</b>	<b>1.373</b>	<b>677</b>	<b>164</b>	<b>25</b>	<b>49</b>	<b>3.805</b>	<b>1.964</b>	<b>676</b>	<b>3.129</b>	<b>981</b>	<b>557</b>
Ариље	1.183	603	76	34	19	0	19	292	191	71	221	59	41
Бајина Башта	1.823	917	152	79	80	2	3	361	196	33	328	109	55
Косјерић	788	411	44	22	2	1	1	164	50	24	140	32	18
Пожега	1.998	1.081	116	60	13	8	5	329	157	85	244	57	32
Ужице - град	5.066	2.644	336	168	27	2	13	1.141	529	124	1.017	345	182
Ужице Севојно	4.576	2.397	295	153	24	2	10	1.131	527	123	1.008	340	181
Чаетина	490	247	41	15	3	0	3	10	2	1	9	5	1
Нова Варош	647	305	48	25	2	2	0	252	155	23	229	29	23
Прибој	2.027	1.034	78	42	1	0	1	333	188	28	305	53	35
Пријеполје	5.450	2.659	166	78	11	5	4	259	117	55	204	108	41
Сјеница	5.201	2.538	222	101	7	3	3	431	232	130	301	106	66
<b>Моравичка</b>	<b>18.716</b>	<b>10.209</b>	<b>869</b>	<b>484</b>	<b>54</b>	<b>14</b>	<b>27</b>	<b>3.260</b>	<b>1.571</b>	<b>646</b>	<b>2.614</b>	<b>764</b>	<b>473</b>
Горњи Милановац	2.950	1.720	188	100	7	0	7	446	218	83	363	90	57
Ивањица	4.157	2.035	137	76	10	6	4	632	310	82	550	127	92
Лучани	1.820	899	69	36	0	0	0	164	97	23	141	41	26
Чачак - град	9.789	5.555	475	272	37	8	16	2.018	946	458	1.560	506	298
<b>Рашка</b>	<b>44.847</b>	<b>22.894</b>	<b>1.494</b>	<b>749</b>	<b>82</b>	<b>34</b>	<b>46</b>	<b>2.787</b>	<b>1.319</b>	<b>711</b>	<b>2.076</b>	<b>937</b>	<b>498</b>
Врњачка Бања	3.253	1.719	158	71	8	3	5	434	253	53	381	96	55
Краљево - град	12.161	6.708	548	271	47	19	28	1.067	480	184	883	415	201
Рашка	3.152	1.700	106	59	7	3	2	321	131	47	274	99	62
Нови Пазар - град	18.555	8.689	490	250	13	6	7	847	395	496	451	271	149
Тутин	7.726	4.078	192	98	7	3	4	118	60	31	87	56	31
<b>Расинска</b>	<b>26.374</b>	<b>13.810</b>	<b>843</b>	<b>433</b>	<b>215</b>	<b>40</b>	<b>128</b>	<b>2.192</b>	<b>1.019</b>	<b>504</b>	<b>1.688</b>	<b>927</b>	<b>525</b>
Александровац	2.222	1.181	80	41	6	2	3	295	117	68	227	114	60
Брус	2.083	880	50	24	0	0	0	81	46	20	61	37	22
Варварин	1.107	564	60	28	42	0	4	197	94	42	155	82	48
Крушевац - град	14.779	7.934	436	211	72	33	35	942	468	279	663	428	265
Трстеник	5.177	2.725	171	107	11	5	2	362	172	67	295	160	82
Ћићевац	1.006	526	46	22	84	0	84	315	122	28	287	106	48

Регион/Област/Град-општина Region/County/municipality	Период Period												
	Стање на крају месеца Situation at the end of the considered month		У месецу In month										
	Незaposлена лица Unemployed persons		Новопријављени Newly registered		Пријављене потребе за запошљавањем Requests for jobmatching services in vacancy filling			Запошљавање Filled vacancies				Запослени са евиденије Recruited from the register	
	Укупно Total	Жене Women	Укупно Total	Жене Women	Укупно Total	Неодређено Indefinite term	Одређено Fixed-term	Укупно Total	Жене Women	Неодређено Indefinite term	Одређено Fixed-term	Укупно Total	Жене Women
<b>Регион Јужне и Источне Србије</b>	<b>175.000</b>	<b>86.187</b>	<b>9.171</b>	<b>4.468</b>	<b>792</b>	<b>174</b>	<b>466</b>	<b>21.466</b>	<b>10.139</b>	<b>4.181</b>	<b>17.285</b>	<b>5.890</b>	<b>3.215</b>
Подунавска	14.945	8.020	928	464	184	77	81	3.065	1.441	772	2.293	534	300
Велика Плана	3.086	1.628	193	89	8	0	8	1.009	471	72	937	128	67
Смедерево - град	8.228	4.362	543	271	167	70	71	1.659	818	634	1.025	332	193
Смедеревска Паланка	3.631	2.030	192	104	9	7	2	397	152	66	331	74	40
<b>Браничевска</b>	<b>8.904</b>	<b>4.712</b>	<b>569</b>	<b>298</b>	<b>48</b>	<b>5</b>	<b>37</b>	<b>1.721</b>	<b>765</b>	<b>297</b>	<b>1.424</b>	<b>269</b>	<b>149</b>
Велико Градиште	1.183	607	56	32	8	0	8	138	56	14	124	25	9
Голубац	543	261	23	9	21	4	17	39	14	1	38	12	3
Жабари	364	174	20	13	1	0	1	44	14	18	26	4	3
Жагубица	254	126	19	9	1	0	1	71	41	11	60	13	8
Кучево	566	275	34	14	0	0	0	98	45	12	86	8	3
Мало Црниће	419	204	25	16	0	0	0	72	43	12	60	16	8
Петровац	1.219	612	75	38	5	0	0	221	143	31	190	50	35
Пожаревац - град	4.356	2.453	317	167	12	1	10	1.038	409	198	840	141	80
Пожаревац	3.411	1.896	243	128	10	1	9	1.035	407	196	839	139	78
Костолац	945	557	74	39	2	0	1	3	2	2	1	2	2
<b>Борска</b>	<b>12.127</b>	<b>6.541</b>	<b>548</b>	<b>275</b>	<b>51</b>	<b>5</b>	<b>8</b>	<b>1.510</b>	<b>635</b>	<b>141</b>	<b>1.369</b>	<b>323</b>	<b>164</b>
Бор	5.760	3.300	237	124	38	0	0	546	243	59	487	131	77
Кладово	1.860	927	80	37	2	0	2	211	105	27	184	51	31
Мајданпек	2.045	1.070	75	33	1	0	1	237	73	6	231	38	14
Неготин	2.462	1.244	156	81	10	5	5	516	214	49	467	103	42
<b>Зајечарска</b>	<b>12.809</b>	<b>6.411</b>	<b>653</b>	<b>316</b>	<b>18</b>	<b>8</b>	<b>8</b>	<b>1.256</b>	<b>640</b>	<b>192</b>	<b>1.064</b>	<b>405</b>	<b>222</b>
Бољевац	1.065	534	44	17	1	1	0	98	42	15	83	38	21
Зајечар - град	6.679	3.464	290	129	8	4	4	726	389	93	633	182	105
Књажевац	3.667	1.660	219	109	7	3	4	297	139	66	231	120	65
Сокобања	1.398	753	100	61	2	0	0	135	70	18	117	65	31
<b>Нишавска</b>	<b>44.102</b>	<b>19.932</b>	<b>2.229</b>	<b>1.081</b>	<b>242</b>	<b>46</b>	<b>165</b>	<b>5.928</b>	<b>2.848</b>	<b>1.253</b>	<b>4.675</b>	<b>1.877</b>	<b>1.112</b>
Алексинач	6.988	3.122	333	160	6	2	4	441	208	100	341	143	65
Гаџин Хан	1.204	493	34	11	1	0	0	142	53	25	117	32	14
Дољевац	1.913	746	102	44	0	0	0	109	60	24	85	28	18
Мерошина	2.075	971	99	43	0	0	0	164	49	24	140	88	28
Ражањ	643	274	27	13	0	0	0	25	14	1	24	11	9
Сврљиг	1.586	724	61	17	8	5	2	401	179	134	267	308	159
Ниш - град	29.693	13.602	1.573	793	227	39	159	4.646	2.285	945	3.701	1.267	819
Ниш-Нишка Бања	2.361	1.185	104	50	4	0	4	351	153	40	311	38	25
Ниш-Пантелеј	5.507	2.592	338	181	30	4	25	548	251	128	420	162	94
Ниш-Црвени Крст	4.177	1.628	199	91	53	7	46	899	353	157	742	168	92
Ниш-Палицула	8.877	3.786	454	206	15	9	5	693	332	131	562	279	169
Ниш-Медиана	8.771	4.411	478	265	125	19	79	2.155	1.196	489	1.666	620	439
<b>Топличка</b>	<b>14.325</b>	<b>6.964</b>	<b>544</b>	<b>256</b>	<b>23</b>	<b>1</b>	<b>4</b>	<b>1.604</b>	<b>730</b>	<b>168</b>	<b>1.436</b>	<b>732</b>	<b>338</b>
Блаце	1.621	813	51	30	1	0	0	133	69	13	120	17	13
Житорађа	2.842	1.358	113	47	1	0	1	60	32	20	40	32	18
Курушумлија	3.099	1.571	102	56	4	1	2	127	71	31	96	33	16
Прокупље	6.763	3.222	278	123	17	0	1	1.284	558	104	1.180	650	291
<b>Пиротска</b>	<b>11.290</b>	<b>5.889</b>	<b>805</b>	<b>443</b>	<b>79</b>	<b>7</b>	<b>70</b>	<b>816</b>	<b>403</b>	<b>142</b>	<b>674</b>	<b>293</b>	<b>150</b>
Бабушница	1.329	579	59	22	2	0	2	68	33	9	59	27	12
Бела Паланка	1.790	782	95	36	1	0	1	57	39	8	49	25	15
Димитровград	1.292	644	60	22	3	2	1	71	30	12	59	24	16
Пирот	6.879	3.884	591	363	73	5	66	620	301	113	507	217	107
<b>Јабланичка</b>	<b>31.326</b>	<b>14.740</b>	<b>1.485</b>	<b>672</b>	<b>78</b>	<b>12</b>	<b>58</b>	<b>3.339</b>	<b>1.654</b>	<b>842</b>	<b>2.497</b>	<b>781</b>	<b>399</b>
Бојник	2.248	1.082	101	50	0	0	0	331	143	120	211	88	33
Власотинце	4.777	2.264	206	97	7	0	7	439	213	124	315	130	70
Лебане	4.626	2.186	172	67	3	3	0	185	96	25	160	59	33
Лесковац - град	17.908	8.344	955	442	68	9	51	2.081	1.068	523	1.558	424	220
Медвеђа	1.569	786	45	14	0	0	0	231	129	23	208	69	42
Црна Трава	198	78	6	2	0	0	0	72	5	27	45	11	1
<b>Пчињска</b>	<b>25.172</b>	<b>12.978</b>	<b>1.410</b>	<b>663</b>	<b>69</b>	<b>13</b>	<b>35</b>	<b>2.227</b>	<b>1.023</b>	<b>374</b>	<b>1.853</b>	<b>676</b>	<b>381</b>
Босилеград	1.487	685	54	25	0	0	0	270	126	7	263	64	40
Бујановац	4.520	2.343	223	101	1	0	1	278	121	54	224	52	29
Владичин Хан	2.552	1.391	120	47	5	2	3	220	89	48	172	82	40
Врање - град	7.805	3.897	475	218	44	11	31	905	433	193	712	279	161
Прешево	4.611	2.588	370	196	19	0	0	120	48	35	85	27	13
Сурдулица	3.140	1.607	142	63	0	0	0	233	98	34	199	55	36
Трговиште	1.057	467	26	13	0	0	0	201	108	3	198	117	62

Регион/Област/Град-општина <i>Region/County/municipality</i>	Период <i>Period</i>												
	Стање на крају месеца <i>Situation at the end of the considered month</i>		У месецу <i>In month</i>										
	Незапослена лица <i>Unemployed persons</i>		Новопријављени <i>Newly registered</i>		Пријављене потребе за запошљавањем <i>Requests for jobmatching services in vacancy filling</i>			Запошљавање <i>Filled vacancies</i>				Запослени са евиденције <i>Recruited from the register</i>	
	Укупно <i>Total</i>	Жене <i>Women</i>	Укупно <i>Total</i>	Жене <i>Women</i>	Укупно <i>Total</i>	Неодређено <i>Indefinite term</i>	Одређено <i>Fixed-term</i>	Укупно <i>Total</i>	Жене <i>Women</i>	Неодређено <i>Indefinite term</i>	Одређено <i>Fixed-term</i>	Укупно <i>Total</i>	Жене <i>Women</i>
<b>Регион Косово и Метохија</b>	<b>21.449</b>	<b>12.143</b>	<b>372</b>	<b>174</b>	<b>14</b>	<b>4</b>	<b>10</b>	<b>733</b>	<b>346</b>	<b>79</b>	<b>654</b>	<b>119</b>	<b>67</b>
<b>Косовска</b>	<b>6.578</b>	<b>3.687</b>	<b>85</b>	<b>35</b>	<b>0</b>	<b>0</b>	<b>0</b>	<b>224</b>	<b>109</b>	<b>10</b>	<b>214</b>	<b>28</b>	<b>15</b>
Глоговац	1	1	0	0	0	0	0	0	0	0	0	0	0
Качаник	0	0	0	0	0	0	0	0	0	0	0	0	0
Косово Поље	589	331	3	1	0	0	0	20	11	0	20	6	2
Липљан	1.412	791	9	4	0	0	0	53	21	1	52	6	4
Обилић	386	256	3	3	0	0	0	34	21	3	31	4	2
Подујево	2	1	0	0	0	0	0	0	0	0	0	0	0
Приштина - град	1.845	992	46	13	0	0	0	84	37	3	81	7	3
Урошевац	20	12	2	2	0	0	0	0	0	0	0	0	0
Штимље	1	1	0	0	0	0	0	0	0	0	0	0	0
Штрпце	2.322	1.302	22	12	0	0	0	33	19	3	30	5	4
<b>Пећка</b>	<b>476</b>	<b>243</b>	<b>1</b>	<b>1</b>	<b>0</b>	<b>0</b>	<b>0</b>	<b>66</b>	<b>27</b>	<b>1</b>	<b>65</b>	<b>5</b>	<b>1</b>
Дечани	0	0	0	0	0	0	0	0	0	0	0	0	0
Ђаковица	2	2	0	0	0	0	0	0	0	0	0	0	0
Исток	173	91	1	1	0	0	0	26	10	0	26	0	0
Клина	47	21	0	0	0	0	0	3	0	1	2	2	0
Пећ	254	129	0	0	0	0	0	37	17	0	37	3	1
<b>Призренска</b>	<b>2.396</b>	<b>1.331</b>	<b>11</b>	<b>6</b>	<b>0</b>	<b>0</b>	<b>0</b>	<b>32</b>	<b>7</b>	<b>5</b>	<b>27</b>	<b>4</b>	<b>0</b>
Ораховац	149	83	0	0	0	0	0	5	1	0	5	0	0
Призрен	184	73	5	3	0	0	0	1	0	0	1	0	0
Сува Река	0	0	0	0	0	0	0	0	0	0	0	0	0
Гора	2.063	1.175	6	3	0	0	0	26	6	5	21	4	0
<b>Косовско - митровачка</b>	<b>7.271</b>	<b>3.993</b>	<b>147</b>	<b>69</b>	<b>14</b>	<b>4</b>	<b>10</b>	<b>247</b>	<b>133</b>	<b>46</b>	<b>201</b>	<b>42</b>	<b>27</b>
Вучитрн	399	224	3	1	0	0	0	16	9	0	16	0	0
Зубин Поток	1.277	688	26	12	10	0	10	20	8	11	9	8	3
Лепосавић	2.500	1.411	45	23	1	1	0	65	39	11	54	13	12
Србица	39	28	0	0	0	0	0	9	7	1	8	0	0
Косовска Митровица	2.052	1.126	48	20	2	2	0	88	51	17	71	13	9
Звечан	1.004	516	25	13	1	1	0	49	19	6	43	8	3
<b>Косовско - поморавска</b>	<b>4.728</b>	<b>2.889</b>	<b>128</b>	<b>63</b>	<b>0</b>	<b>0</b>	<b>0</b>	<b>164</b>	<b>70</b>	<b>17</b>	<b>147</b>	<b>40</b>	<b>24</b>
Витина	604	374	6	2	0	0	0	9	5	2	7	1	1
Гњилане	2.143	1.355	76	39	0	0	0	74	29	9	65	15	5
Косовска Каменица	1.749	1.021	37	19	0	0	0	72	31	6	66	21	17
Ново Брдо	232	139	9	3	0	0	0	9	5	0	9	3	1
<b>Територијално нераспоређени *</b>	<b>0</b>	<b>0</b>	<b>1</b>	<b>1</b>	<b>0</b>	<b>0</b>	<b>0</b>	<b>1</b>	<b>0</b>	<b>1</b>	<b>0</b>	<b>0</b>	<b>0</b>
<b>Република Србија</b>	<b>684.820</b>	<b>355.227</b>	<b>37.258</b>	<b>18.878</b>	<b>5.612</b>	<b>1.470</b>	<b>3.417</b>	<b>129.004</b>	<b>60.309</b>	<b>23.040</b>	<b>105.964</b>	<b>27.900</b>	<b>15.612</b>

\* Подаци о запошљавању добијају се трансфером података из Матичне евиденције осигураника Републичког фонда за здравствено осигурање. На основу члана 94. Закона о запошљавању и осигурању за случај незапослености ("Сл. гласник РС", број 36/09) и члана 30. Правилника о ближејој садржини података и начину вођења евиденција у области запошљавања ("Сл. гласник РС", бр. 15/2010) подаци о реализацији потребе за запошљавањем воде се према седишту послодавца. Чланом 18. став 2 Закона о централном регистру обавезног социјалног осигурања ("Сл. гласник РС", бр. 30/2010) предвиђено је да организације обавезног социјалног осигурања преузимају из Јединствене базе податке неопходне за вођење матичне евиденције, односно друге евиденције прописане законом који уређује пензијско и инвалидско осигурање, здравствено осигурање и осигурање за случај незапослености. При трансферу података за одређени број пријава недостају подаци о седишту послодавца, па самим тим те пријаве на обавезно социјално осигурање није могуће територијално разврстати.

Издавач

**Национална служба за запошљавање**  
Београд, Краља Милутина 8

За издавача  
Зоран Мартиновић, директор

Билтен припремили:  
Божидар Бојовић  
Гордана Грујић

Уредник  
Радмило Пешић

Телефони за контакт:  
011/29-29-061

Е-маил: [statistika@nsz.gov.rs](mailto:statistika@nsz.gov.rs)

Интернет адреса:  
<http://www.nsz.gov.rs/>

ISSN 1451-3226



**РЕПУБЛИКА СРБИЈА**  
**НАЦИОНАЛНА СЛУЖБА ЗА ЗАПОШЉАВАЊЕ**