

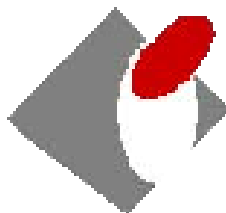
Број 103



**МЕСЕЧНИ
СТАТИСТИЧКИ БИЛТЕН
МАРТ 2011**



**РЕПУБЛИКА СРБИЈА
НАЦИОНАЛНА СЛУЖБА
ЗА ЗАПОШЉАВАЊЕ**



**РЕПУБЛИКА СРБИЈА
НАЦИОНАЛНА СЛУЖБА ЗА ЗАПОШЉАВАЊЕ**

***REPUBLIC OF SERBIA
NATIONAL EMPLOYMENT SERVICE***

**Број 103
МЕСЕЧНИ СТАТИСТИЧКИ БИЛТЕН
Март 2011**

**НЕЗАПОСЛЕНОСТ И ЗАПОШЉАВАЊЕ
У РЕПУБЛИЦИ СРБИЈИ**

***No 103
MONTHLY STATISTIC BULLETIN
Mart 2011***

***UNEMPLOYMENT AND EMPLOYMENT
IN THE REPUBLIC OF SERBIA***

САДРЖАЈ

УВОДНЕ НАПОМЕНЕ	4
1. Извори и метод прикупљања података	4
2. Обухватност	4
МЕТОДОЛОШКА ПОЈАШЊЕЊА И ДЕФИНИЦИЈЕ	5
T1 Незапосленост, пријављене потребе и запошљавање од 2005. до 2011. године	10
T2 Незапосленост и запошљавање према степену стручне спреме и полу током марта 2011. године	11
T3 Незапосленост и запошљавање према степену стручне спреме и полу	11
T4 Незапосленост, пријављене потребе за запошљавањем и запошљавање по групама занимања и полу током јануара 2011. године	13
T5 Преглед најтраженијих занимања у оквиру степена стручне спреме према пријављеним потребама током марта 2011. године	14
T6 Незапослена лица по месецима и полу	15
T7 Незапослена лица према степену стручне спреме и полу на крају марта 2011. године	17
T8 Незапослена лица према старости и полу на крају марта 2011. године	19
T9 Незапослена лица према трајању незапослености и полу на крају марта 2011. године.	21
T10 Корисници новчане накнаде по месецима и полу	23
T11 Пријављене потребе за запошљавањем по месецима	25
T12 Новопријављени по месецима и полу	27
T13 Запослени са евиденције по месецима и полу	27
T14 Брисани и престанак вођења евиденције према разлозима и трајању незапослености током марта 2011. године	29
T15 Подаци о незапослености и запошљавању по окрузима и општинама током марта 2011. године	31

CONTENTS

INTRODUCTORY REMARKS	7
1. Data sources and collecting method	7
2. Coverage	7
METHODOLOGICAL EXPLANATIONS AND DEFINITIONS	8
T1 Unemployment, vacancies and employment 2005 to 2011	10
T2 Unemployment and employment by level of education and sex during March 2011	12
T3 Unemployment and employment by level of education and sex	12
T4 Unemployment, requests for jobmatching services and employment by occupation groups and sex during March 2011	13
T5 Overview of the most frequently demanded occupations by education levels according to the requests for jobmatching services during March 2011	14
T6 Unemployed persons by month and sex	16
T7 Unemployed persons by education level and sex in the end of March 2011	18
T8 Unemployed persons by age and sex in the end of March 2011	20
T9 Unemployed persons by duration of unemployment and sex in the end of March 2011	22
T10 Unemployment benefit recipients by month and sex	24
T11 Requests by employers for NES jobmatching services in vacancy filling by month	26
T12 Newly registered persons by month and sex	28
T13 Persons recruited from the unemployment register by month and sex	28
T14 Persons deleted from the unemployment register and discontinued record keeping by reasons and duration of unemployment during March 2011	30
T15 Unemployment and employment data by counties and municipalities during March 2011	31

Уводне напомене

Статистички извештаји о броју и структури тражилаца запослења лица на евиденцији Националне службе за запошљавање (у даљем тексту: НСЗ) и пријављеним слободним пословима генеришу се из базе података НСЗ првог дана у месецу за претходни месец.

Подаци о регистрованој незапослености и запошљавању уз посредовање НСЗ прикупљају се на основу Закона о осигурању за случај незапослености («Службени гласник РС», бр. 36/09 и 88/10) и Правилника о ближеј садржини података и начину вођења евиденција у области запошљавања («Службени гласник РС», бр. 15/2010).

1. Извори и метод прикупљања података

Подаци о тражиоцима запослења добијају се непосредном пријавом лица на евиденцију НСЗ, а подаци о слободним пословима добијају се пријавом потребе за запошљавањем од стране послодавца.

Подаци о запошљавању добијају се трансфером података из Матичне евиденције осигураника Републичког завода за здравствено осигурање.

2. Обухватност

Национална служба приказује податке у Месечном статистичком билтену у складу са територијалном организацијом Републике Србије (Закон о територијалној организацији Републике Србије («Службени гласник РС», бр. 129/07)), осим у табели 10 - Т10 КОРИСНИЦИ НОВЧАНЕ НАКНАДЕ ПО МЕСЕЦИМА И ПОЛУ, где су подаци приказани по организационом принципу Националне службе (ниво филијала НСЗ).

Груписање општина по управним окрузима¹ извршено је у складу са

¹ Управни окрузи представљају трећи ниво Номенклатуре статистичких територијалних

Уредбом о начину вршења послова министарства и посебних организација ван њиховог седишта («Службени гласник РС», бр. 3/92 и 36/92). Груписање управних округа према статистичким територијалним јединицама² извршено је у складу са Уредбом Владе Републике Србије о Номенклатури статистичких територијалних јединица («Службени гласник РС», бр. 109/09 и 46/10).

Национална служба од 1999. године не располаже појединим подацима за територију АП Косово и Метохија, тако да подаци садржани у обухвату представљају податке из евиденције филијале Косовска Митровица.

јединица – НСТЈЗ («Службени гласник РС», бр. 109/09, и 46/10).

² Статистички региони представљају други ниво Номенклатуре статистичких територијалних јединица – НСТЈ2 («Службени гласник РС», бр. 109/09, и 46/10).

Методолошка појашњења и дефиниције

Евиденције у области запошљавања су евиденције о:

1. лицу које тражи запослење;
2. послодавцу;
3. обвезнику доприноса за осигурање за случај незапослености;
4. потреби за запошљавањем.

Евиденција о лицу које тражи запослење почиње датумом пријаве лица Националној служби, а престаје када наступи неки од основа за брисање из евиденције или за престанак вођење евиденције, дефинисан Законом.

Евиденцију о потребама за запошљавање Национална служба води на основу поднетих пријава послодавца о слободним пословима за које желе посредовање НСЗ при запошљавању, као и достављених извештаја о реализацији поднетих пријава.

Податке о запошљавању Национална служба добија из матичне евиденције РЗЗО о пријави лица на обавезно социјално осигурање.

Лице које тражи запослење је незапослени, запослени који тражи промену запослења и друго лице које тражи запослење (**T2**) (Закон о запошљавању и осигурању за случај незапослености, члан 3., став 1., «Сл. гласник РС» бр. 36/09 и 88/10).

Запослени који тражи промену запослења је лице које је у радном односу или је на други начин остварило право на рад, а које активно тражи промену запослења и води се на евиденцији лица која траже промену запослења (**T2**) (Закон о запошљавању и осигурању за случај незапослености, члан 3., став 2., «Сл. гласник РС» бр бр. 36/09 и 88/10).

Друго лице које тражи запослење је лице старије од 15 година живота које тражи запослење, а које се не може сматрати незапосленим или лицем које тражи промену запослења (**T2**) (Закон о

запошљавању и осигурању за случај незапослености, члан 3., став 3, «Сл. гласник РС» бр бр. 36/09 и 88/10).

Незапослени је лице од 15 година живота до испуњавања услова за пензију, односно најкасније до 65 година живота, способно и одмах спремно да ради, које није засновало радни однос или на други начин остварило право на рад, а које се води на евиденцији незапослених и активно тражи запослење (**T1-T4, T6-T9, T15**) (Закон о запошљавању и осигурању за случај незапослености, члан 2., «Сл. гласник РС» бр бр. 36/09 и 88/10).

Лице које први пут траже запослење је незапослено лице које се налази на евиденцији Националне службе за запошљавање, а које никада раније није било у радном односу, односно, није остварило право на рад на неки други начин, без обзира на ниво и врсту завшене школе (**T1-T3**).

Новопријављени на евиденцију представља укупан број лица које су се током извештајног периода пријавила на евиденцију Националне службе као лица која траже запослење (**T1-T3, T12**).

Брисани и престанак вођења евиденције - лица која у извештајном периоду нису извршила своју обавезу према Националној служби и лица код којих је дошло до престанка вођења евиденције услед неког од разлога дефинисаних Законом, као што је заснивање радног односа, одјава са евиденције, остваривање права на пензију и др. (**T1-T3, T14**).

Пријављене потребе за запошљавањем – број лица за које је послодавац у извештајном периоду пријавио потребу за посредовањем при запошљавању (**T1, T4, T5, T11, T15**).

Запошљавање – укупан број лица за која су у извештајном периоду пристигли подаци о пријави на обавезно социјално осигурање на основу запошљавања или рада ван радног односа (**T1, T2, T4, T15**).

Запослени са евиденције - укупан број лица за која су у извештајном периоду пристигли подаци о пријавама на обавезно социјално осигурање на основу запошљавања или рада ван радног односа, а да се у истом периоду налазила на евиденцији Националне службе (Т1-Т4, Т13, Т15).

Корисници новчане накнаде - незапослена лица која су у складу са законом остварила право на новчану накнаду у извештајном периоду (*Закон о запошљавању и осигурању у случају незапослености*, «Службени гласник РС» бр. 36/09 и 88/10) (Т10).

Корекција броја корисника новчане накнаде, по месецима, врши се сваког месеца због процедуре доношења решења (Закон о управном поступку).

Класификација - у извештајима су подаци структурирани по: *делатностима*

- Шифарник делатности (Закон о класификацији делатности («Службени гласник РС» бр. 104/09)) *подручјима рада, занимањима и степену стручне спреме* - Јединствена номенклатура занимања (ЈНЗ, «Службени лист СФРЈ» бр. 31/90) и Шифарник занимања и стручне спреме («Службени лист СРЈ» бр. 9/98).

Табеле 1-3 садрже опште податке о незапослености, слободним пословима и запошљавању.

Табеле 4-5 садрже агрегиране податке на нивоу група и нивоу појединачних занимања.

Табеле 6-9 и 11-15 садрже податке о незапослености, слободним пословима и запошљавању агрегиране по територијалном принципу (Република Србија, регион, област, град-општина - НСТЈЗ)

Introductory Notes

The statistical reports on the number and structure of unemployed persons in the register of the National Employment Service (hereinafter: NES) and the registered vacancies are generated from the NES database on the first day of a month for the previous month.

The data on registered unemployment and recruitment through NES job placement services are collected pursuant to the Law on Employment and Unemployment Insurance (*Official Gazette of the Republic of Serbia*, No 36/2009) and the Rulebook on the Content of Data and Methodology of Keeping Registries in the Field of Employment (*Official Gazette of the Republic of Serbia*, No 15/2010).

1. Data sources and collection method

The data on unemployed persons is collected directly from the reports of unemployed persons registering with NES, while the data on job vacancies is gathered from the employers' reports of these vacancies, registered with NES.

The data on recruitment is received from the National Health Insurance Institute's Central Registry of Insured Persons.

2. Coverage

The National Employment Service presents the data in the Monthly Statistical Bulletin, in accordance with the territorial organisation of the Republic of Serbia (Law on the Territorial Organisation of the Republic of Serbia (*Official Gazette of the Republic of Serbia*, No 129/07)), except in Table 10 - T10 BREAKDOWN OF UNEMPLOYMENT BENEFIT RECIPIENTS BY MONTH AND SEX, which shows the data according to the NES organisational principle (at the level of NES branch offices).

Grouping of municipalities into administrative counties¹ has been

¹ Administrative counties are the third level of the Nomenclature of Territorial Units for

conducted in accordance with the Regulation on the Work of Ministries and Specific Organisations outside of Their Seat (*Official Gazette of the Republic of Serbia*, No 3/92 and 36/92). The administrative counties are grouped into statistical territorial units² in accordance with the government Decree on the Nomenclature of Territorial Units for Statistics (*Official Gazette of the Republic of Serbia*, No 109/09 and 46/10).

Since 1999, NES has not been collecting certain data from the territory of AP Kosovo & Metohija. As a result, the data included in the coverage represents the data from the register of NES Branch Office Kosovska Mitrovica.

Statistics – NUTS3 (*Official Gazette of the Republic of Serbia*, No 109/09 and 46/10).

² Statistical regions are the second level of the Nomenclature of Territorial Units for Statistics – NUTS2 (*Official Gazette of the Republic of Serbia*, No 109/09 and 46/10).

Methodology explanation and definitions

Records in the field of employment include the records on:

1. Job seekers;
2. Employers;
3. Unemployment insurance contribution payers;
4. Job vacancies.

The records on **job seekers** are kept from the day when those persons are registered with NES, and discontinued/removed when any of the reasons for discontinuation or removal, stipulated by law, occurs.

NES maintains the records on **vacancies** based on the employers' reports on vacancies for which they require NES job placement services and based on the reports on the delivery of those services.

NES receives the data on **recruitment** from the National Health Insurance Institute's Central Registry of Insured Persons.

A job seeker is an unemployed person, an employed person seeking change of employment and other persons seeking employment (**T2**) (Law on Employment and Unemployment Insurance, Article 3, Paragraph 1, *Official Gazette of the Republic of Serbia*, No 36/09).

An employed person seeking change of employment is a person who is employed or otherwise exercises the right to work, yet actively seeks to change employment and is on the registry of persons seeking change of employment (**T2**) (Law on Employment and Unemployment Insurance, Article 3, Paragraph 2, *Official Gazette of the Republic of Serbia*, No 36/09).

Other person seeking employment is a person over 15 years of age who is looking for a job, but who can not be considered as unemployed persons or person looking for job-to-job transfer (**T2**) (Law on Employment and Unemployment Insurance, Article 3, Paragraph 3, "The Official Gazette of the Republic of Serbia" no. 36/09).

Unemployed person is a person between 15 years of age and the age eligible for retirement (or 65 years of age at the most), capable and immediately ready to work, who has not entered into an employment contract or exercised the right to work in any other way, who is in the unemployment register and who is looking for a job actively (**T1-T4, T6-T9, T15**) (Law on Employment and Unemployment Insurance, Article 2, "The Official Gazette of the Republic of Serbia" no. 36/09).

First-time jobseeker is an unemployed person registered with the National Employment Service who has not had previous work experience and has not exercised his/her right to work in any other way, regardless of his/her level and type of education acquired (**T1-T3**).

The newly registered is the total number of persons who have been registered with the National Employment Service as jobseekers during the reporting period (**T1-T3, T12**).

Removal from the register and discontinuation of records – persons who failed to fulfill their obligations toward the National Employment Service during the reporting period and persons whose registration with the National Employment Service has been discontinued due to any of the reasons stipulated by the Law, such as entering a labour relation, withdrawing from the registry, fulfilling the conditions for pension etc. (**T1-T3, T14**).

Registered vacancies – the number of persons for whom employers reported the need for jobmatching services in the reporting period (**T1, T4, T5, T11, T15**).

Employment – the total number of persons for whom the data on registration of compulsory social insurance (based on employment contract or other engagement) have been collected in the reporting period (**T1, T2, T4, T15**).

Employed through NES jobmatching services – the total number of persons for whom the data on registration of compulsory social insurance (based on employment contract or other engagement)

have been collected in the reporting period and who were registered with National Employment Service during the same reporting period (T1-T4, T13, T15).

Unemployment benefit recipients – unemployed persons who have exercised, in accordance with the Law, the right to unemployment benefit during the reporting period (*Law on Employment and Unemployment Insurance, “The Official Gazette of the Republic of Serbia” no. 36/2009*) (T10).

The adjustment of the number of unemployment benefit recipients is carried out every month due to the decision issuing procedure (Law on Administrative Proceedings).

Classification – the data presented in the reports are structured by: *sectors of economic activity* - Codebook of Sectors of Economic Activity (Law on Classification of Sectors of Economic Activity, The Official

Gazette of the Republic of Serbia, no. 104/09), *fields of activity, occupations and level of qualifications* – Unified Nomenclature of Occupations (The Official Gazette of SFRY, No. 31/90) and Codebook of Occupations and Qualifications (The Official Gazette of FRY, 9/98).

Tables 1-3 contain general data on unemployment, vacancies and employment. Tables 4-5 contain aggregated data at group level and individual occupations level. Tables 6-9 and 11-15 contain data on unemployment, vacancies and employment aggregated according to the territorial principle (Republic of Serbia, regions, counties, municipalities – NUTS 3).

**T1 НЕЗАПОСЛЕНОСТ, ПРИЈАВЉЕНЕ ПОТРЕБЕ И ЗАПОШЉАВАЊЕ
ОД 2005 ДО 2010**
**T1 UNEMPLOYMENT, VACANCIES AND EMPLOYMENT
FROM 2005 TO 2010**

Година Year	Незапослена лица (просек) Unemployed persons (average)										Кумулатив Cumulative			
	Незапослена лица* Unemployed persons*		Први пут траже посао First time job seekers		Корисници новчане накнаде Unemployment benefit recipients		Новопријављени на евиденцији Newly registered		Брисани и престанак вођења евиденције Deleted from the register and discontinued record keeping		Пријављене потребе за радницима Registered vacancies	Запошљавање са евиденције Employed from the register		
	Укупно Total	Жене Women	Укупно Total	Жене Women	Укупно Total	Жене Women	Укупно Total	Жене Women	Укупно Total	Жене Women		Укупно Total	Жене Women	
2005	888.386	480.492	467.430	267.810	63.295	...	32.779	15.968	23.129	11.330	602.558	155.912	79.620	
2006	913.293	493.599	467.421	269.820	75.059	...	32.542	15.989	24.695	12.351	707.140	174.900	91.442	
2007	850.004	457.762	419.397	244.709	71.334	...	30.791	14.935	32.841	16.595	758.832	190.457	99.379	
2008	755.935	408.767	360.030	212.525	72.719	...	34.293	16.923	31.774	15.764	790.261	186.196	98.239	
2009	746.605	397.230	280.858	168.619	85.695	34.480	40.299	19.636	31.431	15.891	560.206 ¹⁾	156.344 ³⁾	85.430 ³⁾	
2010	744.222	390.516	267.979	158.988	81.896	34.068	39.105	18.953	34.993	17.135	94.320 ¹⁾	140.588 ³⁾	75.544 ³⁾	

1) Национална служба за запошљавање води евиденцију о пријављеним потребама за запошљавањем које подносе послодавци који имају слободне послове у земљи и иностранству у складу са чланом 93. Закона о запошљавању и осигурању за случај незапослености („Службени гласник РС“, бр. 36/2009). Подаци од ДЕЦЕМБРА 2009. године о броју пријављених потреба за запошљавањем нису упоредиви са подацима из периода пре усвајања новог Закона.

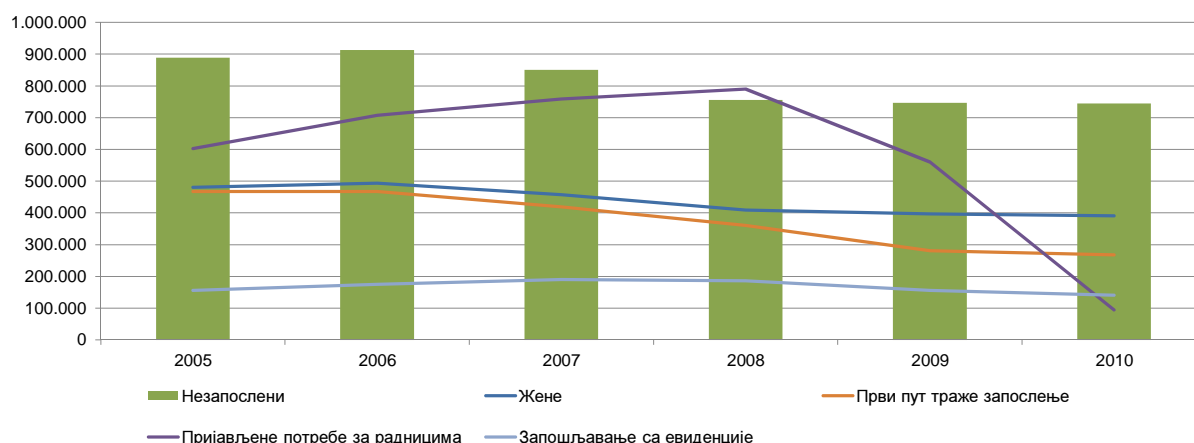
1) The National Employment Service keeps records of the requests for jobmatching services by employers who have vacancies in the country and abroad, in accordance with Article 93 of the Law on Employment and Unemployment Insurance (Official Gazette of the Republic of Serbia, No. 36/2009). The data on the number of requests for jobmatching services from DECEMBER2009 onward are not comparable with the data prior to adoption of the new Law.

2) Национална служба за запошљавање је до ДЕЦЕМБРА 2010. године податке о запошљавању водила на основу поднетих Е-3 Пријава о заснивању-престанку радног односа (Закон о евиденцијама у области рада („Сл. гласник СРЈ“, бр. 46/96)) достављених од стране послодавца Националној служби. Од ДЕЦЕМБРА 2010. године подаци о запошљавању се преузимају од Републичког завода за здравствено осигурање.

2) Until DECEMBER 2010, the National Employment Service calculated employment figures on the basis of the number of reports filed by employers on the establishment of labour relation with a worker (Law on Records in the Field of Employment, Official Gazette of FRY, No. 46/96). Since DECEMBER 2010, the data on employment is obtained from the National Health Insurance Fund.

3) Због промена начина добијања података о запошљавању (видети фусноту 2), извршена је ретроактивна корекција података у складу са новом процедуром због упоредивости временских серија.

Графикон бр. 1 - Опште карактеристике незапослености, пријављених потреба и запошљавања од 2005. до 2010.
Chart No. 1 - General characteristics of unemployment, vacancies and employment from 2005 to 2010

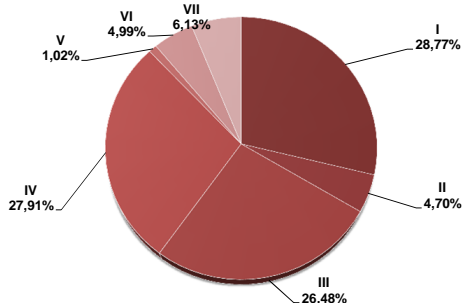


Т2 НЕЗАПОСЛЕНОСТ И ЗАПОШЉАВАЊЕ ПРЕМА СТЕПЕНУ СТРУЧНЕ СПРЕМЕ И ПОЛУ ТОКОМ МАРТА 2011. ГОДИНЕ

Садржај	Укупно Total	Жене Women	I		II		III		IV		V	
			Укупно Total	Жене Women	Укупно Total	Жене Women	Укупно Total	Жене Women	Укупно Total	Жене Women	Укупно Total	Жене Women
НЕЗАПОСЛЕНА ЛИЦА НА КРАЈУ ПРЕТХОДНОГ МЕСЕЦА	763.550	397.438	219.432	113.896	36.123	19.284	202.148	82.777	213.245	128.618	7.864	1.373
НОВОПРИЈАВЉЕНА ЛИЦА У ИЗВЕШТАЈНОМ МЕСЕЦУ	46.695	21.630	12.469	5.716	1.603	744	12.393	4.210	13.165	6.862	390	75
1. Први пут траже запослење	19.906	9.420	6.930	3.555	512	246	4.263	1.370	4.982	2.392	76	12
2. Били запослени	26.789	12.210	5.539	2.161	1.091	498	8.130	2.840	8.183	4.470	314	63
УКУПНО ЗАПОСЛЕНА ЛИЦА У ИЗВЕШТАЈНОМ МЕСЕЦУ	71.710	33.796	10.394	4.612	3.470	1.607	16.976	5.836	27.210	13.879	507	171
Запослени на неодређено време	23.626	11.156	2.595	1.086	959	466	4.981	1.796	9.877	5.027	153	48
Запослени са евиденције	13.929	7.306	2.273	1.141	856	423	3.528	1.383	4.809	2.788	94	35
БРИСАНИ И ПРЕСТАНАК ВОЂЕЊА ЕВИДЕНЦИЈЕ У ИЗВЕШТАЈНОМ МЕСЕЦУ	39.171	18.755	9.702	4.542	1.420	686	10.421	3.679	11.411	6.349	437	53
НЕЗАПОСЛЕНА ЛИЦА НА КРАЈУ ИЗВЕШТАЈНОГ МЕСЕЦА	773.896	400.799	222.658	115.132	36.351	19.310	204.956	83.363	215.961	129.426	7.860	1.398
Од укупно незапослених - први пут траже запослење	281.793	164.822	105.297	66.660	9.203	6.081	62.632	27.887	68.953	41.383	728	269
ЛИЦА КОЈА ТРАЖЕ ЗАПОСЛЕЊЕ	846.699	449.444	249.656	132.922	39.777	21.628	222.433	94.112	233.935	142.869	8.823	1.571
Незапослена лица	773.896	400.799	222.658	115.132	36.351	19.310	204.956	83.363	215.961	129.426	7.860	1.398
Привремено неспособни или неспремни за рад	71.085	47.721	26.901	17.744	3.413	2.314	17.299	10.689	17.094	12.981	947	168
Мировање права по Закону	138	34	21	4	6	4	50	7	37	8	1	0
Запослени који траже промену запослења	569	378	10	9	1	0	33	16	100	59	11	3
Друга лица која траже запослење	1.011	512	66	33	6	0	95	37	743	395	4	2

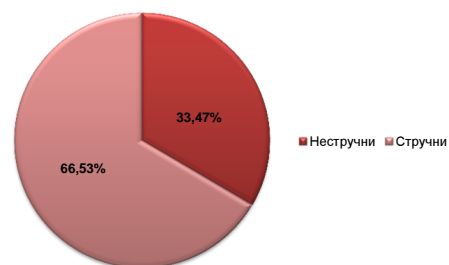
Графикон бр. 2 - Структура незапослених лица у III 2011. према степену стручне спреме

Chart No. 2 - Structure of unemployed persons in III 2011. by qualifications



Графикон бр. 2а - Структура незапослених лица у III 2011.

Chart No. 2a - Structure of unemployed persons in III 2011.

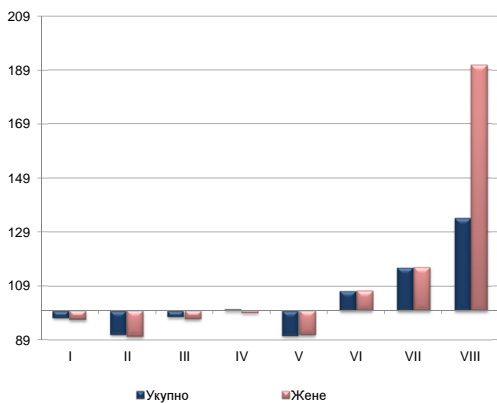


Т3 НЕЗАПОСЛЕНОСТ И ЗАПОШЉАВАЊЕ ПРЕМА СТЕПЕНУ СТРУЧНЕ СПРЕМЕ И ПОЛУ

	Месец Month	Укупно Total	Жене Women	I		II		III		IV		V	
				Укупно Total	Жене Women	Укупно Total	Жене Women	Укупно Total	Жене Women	Укупно Total	Жене Women		
Незапослена лица	III 2011	773.896	400.799	222.658	115.132	36.351	19.310	204.956	83.363	215.961	129.426	7.860	1.398
	III 2010	778.505	405.068	228.770	119.015	39.844	21.346	209.676	86.047	214.606	130.583	8.666	1.536
	Index	99,4	98,9	97,3	96,7	91,2	90,5	97,7	96,9	100,6	99,1	90,7	91,0
Први пут траже запослење	III 2011	281.793	164.822	105.297	66.660	9.203	6.081	62.632	27.887	68.953	41.383	728	269
	III 2010	281.566	165.917	107.659	68.309	9.975	6.599	64.649	29.165	68.321	41.887	855	316
	Index	100,1	99,3	97,8	97,6	92,3	92,2	96,9	95,6	100,9	98,8	85,1	85,1
Новопријављени на евиденцију	III 2011	46.695	21.630	12.469	5.716	1.603	744	12.393	4.210	13.165	6.862	390	75
	III 2010	47.403	22.222	12.044	5.528	1.959	959	12.698	4.494	13.409	7.172	457	85
	Index	98,5	97,3	103,5	103,4	81,8	77,6	97,6	93,7	98,2	95,7	85,3	88,2
Запослени са евиденције	III 2011	13.929	7.306	2.273	1.141	856	423	3.528	1.383	4.809	2.788	94	35
	III 2010	11.552	6.371	2.546	1.344	908	442	3.522	1.644	2.645	1.651	52	19
	Index	120,6	114,7	89,3	84,9	94,3	95,7	100,2	84,1	181,8	168,9	180,8	184,2
Брисани и престанак вођења евиденције	III 2011	39.171	18.755	9.702	4.542	1.420	686	10.421	3.679	11.411	6.349	437	53
	III 2010	30.501	14.760	7.709	3.730	1.216	639	8.017	2.863	9.042	5.015	345	62
	Index	128,4	127,1	125,9	121,8	116,8	107,4	130,0	128,5	126,2	126,6	126,7	85,5

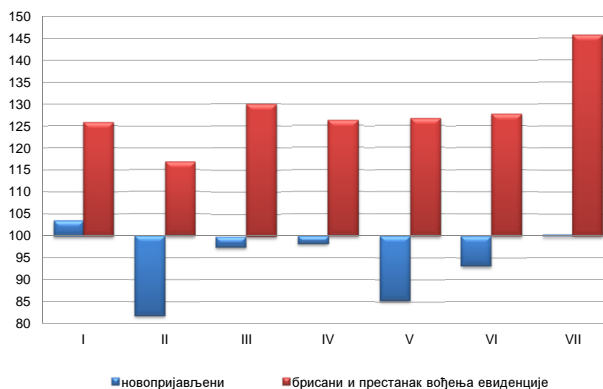
Графикон бр. 3 - Промена броја незапослених лица према степену стручне спреме у III 2011. године у односу на III 2010. године

Chart No. 3 - Change in the number of the unemployed by qualifications



Графикон бр. 3а - Промена броја новопријављених и брисаних према степену стручне спреме у III 2011. у односу на III 2010. године

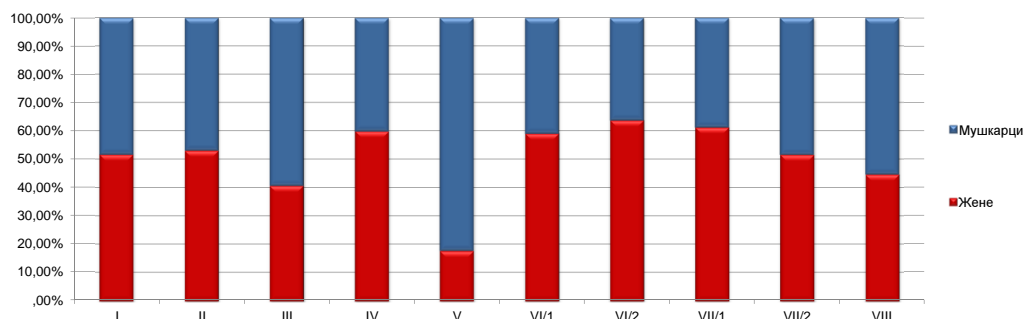
Chart No. 3a - Change in the number of newly registered and deleted by qualifications



T2 UNEMPLOYMENT AND EMPLOYMENT BY LEVEL OF EDUCATION AND SEX DURING MARCH OF 2011

VI/1		VI/2		VII-1		VII-2		VIII		Contents
Укупно Total	Жене Women	Укупно Total	Жене Women	Укупно Total	Жене Women	Укупно Total	Жене Women	Укупно Total	Жене Women	
31.264	18.526	6.839	4.409	45.795	28.119	797	416	43	20	UNEMPLOYED PERSONS IN THE END OF THE PREVIOUS MONTH
1.732	1.007	752	438	4.130	2.547	56	29	5	2	NEWLY REGISTERED PERSONS IN THE REPORTING PERIOD
550	300	509	293	2.065	1.239	18	12	1	1	1. First-time job seekers
1.182	707	243	145	2.065	1.308	38	17	4	1	2. Have been employed before
2.378	1.467	464	278	10.005	5.787	219	124	87	35	TOTAL EMPLOYED PERSONS IN THE REPORTING PERIOD
762	419	139	83	4.037	2.168	94	53	29	10	Indefinite term contracts
421	285	119	75	1.783	1.149	37	22	9	5	Recruited from the NES Unemployment Register
1.656	943	471	285	3.572	2.171	79	46	2	1	DELETED FROM THE REGISTER AND DISCONTINUED RECORD KEEPING IN THE REPORTING PERIOD
31.418	18.568	7.218	4.606	46.650	28.574	777	401	47	21	UNEMPLOYED PERSONS IN THE END OF THE REPORTING PERIOD
8.884	5.647	4.886	3.160	21.030	13.630	177	104	3	1	Out of the total unemployed persons - first-time job seekers
33.828	20.197	7.505	4.839	49.836	30.836	855	447	51	23	JOB SEEKERS
31.418	18.568	7.218	4.606	46.650	28.574	777	401	47	21	Unemployed persons
2.307	1.561	231	194	2.844	2.040	47	30	2	0	Persons temporarily incapable or unavailable to work
7	3	5	1	11	7	0	0	0	0	Persons whose rights stipulated by the Law are suspended
75	56	26	24	282	194	29	15	2	2	Persons seeking to change their job
21	9	25	14	49	21	2	1	0	0	Other job seekers

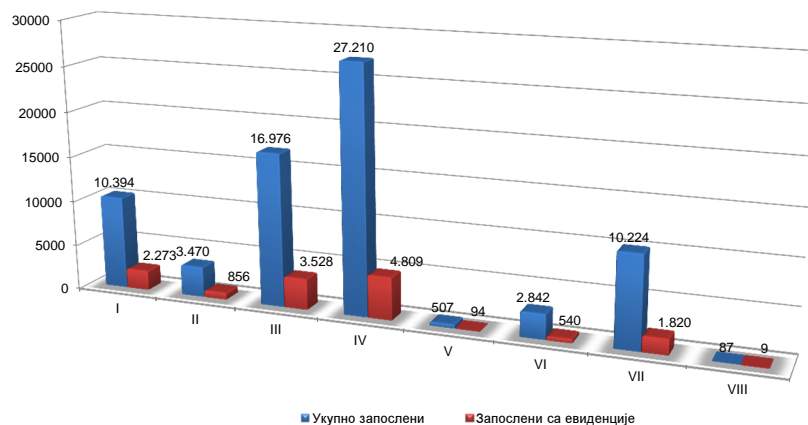
Графикон бр. 4 Структура незапослених лица према степену стручне спреме и полу у III 2011.
Chart No. 4 - Structure of unemployed persons by qualifications and gender in III 2011.



T3 UNEMPLOYMENT AND EMPLOYMENT BY LEVEL OF EDUCATION AND SEX

VI/1		VI/2		VII-1		VII-2		VIII		Contents
Укупно Total	Жене Women	Укупно Total	Жене Women	Укупно Total	Жене Women	Укупно Total	Жене Women	Укупно Total	Жене Women	
31.418	18.568	7.218	4.606	46.650	28.574	777	401	47	21	Unemployed persons
32.982	19.724	3.035	1.849	40.207	24.602	684	355	35	11	
95,3	94,1	237,8	249,1	116,0	116,1	113,6	113,0	134,3	190,9	
8.884	5.647	4.886	3.160	21.030	13.630	177	104	3	1	First-time job seekers
10.503	6.924	1.957	1.208	17.468	11.409	178	100	1	0	
84,6	81,6	249,7	261,6	120,4	119,5	99,4	104,0	300,0	/0	
1.732	1.007	752	438	4.130	2.547	56	29	5	2	Newly registered persons in the unemployment register
2.119	1.215	546	315	4.091	2.408	78	44	2	2	
81,7	82,9	137,7	139,0	101,0	105,8	71,8	65,9	250,0	100,0	
421	285	119	75	1.783	1.149	37	22	9	5	Persons recruited from the unemployment register
443	284	20	6	1.389	962	25	18	2	1	
95,0	100,4	595,0	1250,0	128,4	119,4	148,0	122,2	450,0	500,0	
1.656	943	471	285	3.572	2.171	79	46	2	1	Deleted from the register and discontinued record keeping
1.491	864	175	89	2.463	1.474	42	23	1	1	
111,1	109,1	269,1	320,2	145,0	147,3	188,1	200,0	200,0	100,0	

Графикон бр. 5 - Запослени (укупно и са евиденције) према степену стручне спреме у III 2011. године
Chart No. 5 - Employed (total and through NES register) by qualifications in III 2011.



**T5 ПРЕГЛЕД НАЈТРАЖЕНИЈИХ ЗАНИМАЊА У ОКВИРУ СТЕПЕНА СТРУЧНЕ СПРЕМЕ
ПРЕМА ПРИЈАВЉЕНИМ ПОТРЕБАМА
ТОКОМ МАРТА 2011. ГОДИНЕ**

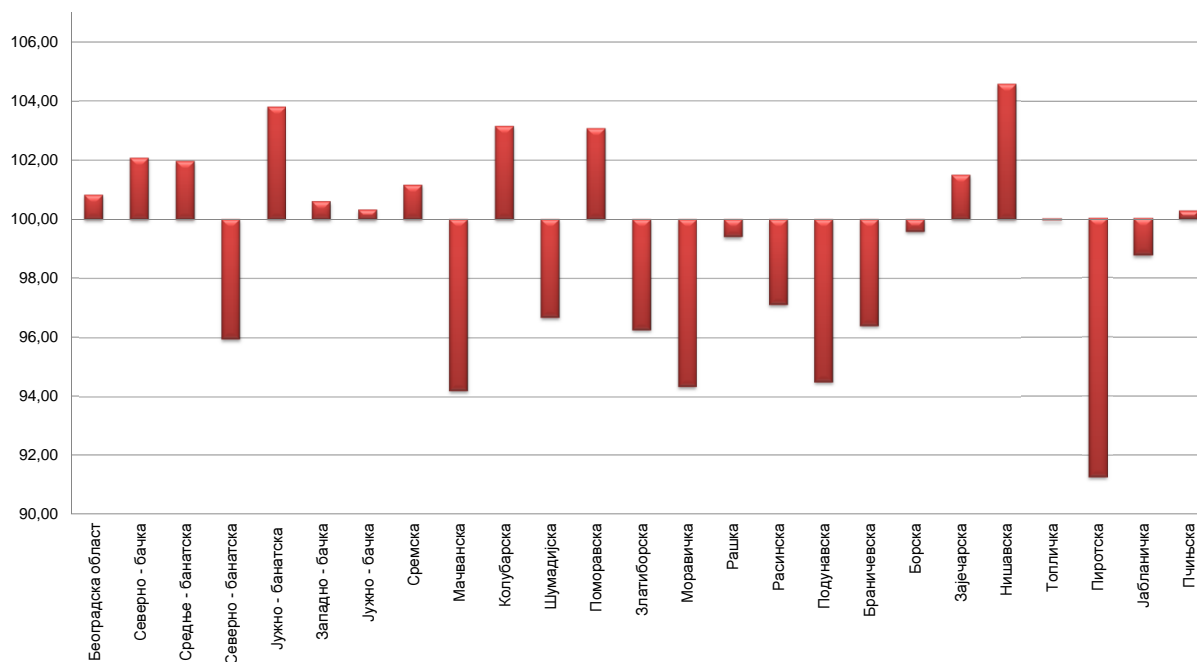
**T5 OVERVIEW OF THE MOST FREQUENTLY DEMANDED OCCUPATIONS BY EDUCATION
LEVELS ACCORDING TO THE REQUESTS FOR JOBMATCHING SERVICES IN VACANCY
FILLING DURING MARCH OF 2011**

Шифра занимања Occupation code	Назив занимања	Број слободних послова Number of vacancies	Шифра занимања Occupation code	Назив занимања	Број слободних послова Number of vacancies
I степен стручне спреме			V степен стручне спреме		
109900	Лица без занимања и стручне спреме (I CCC - НК)	1.138	504543	Процесни организатор одржавања комуналних водопроводних објеката	6
101801	Манипулант у обради метала	56	502100	Машински техничар - технолог - специјалиста (V CCC и ВКВ)	4
100501	Манипулант у прехранбеној производњи	48	506131	Техничар за лучни саобраћај - специјалиста	4
104502	Чистач просторија	40	506515	Кувар - специјалиста	4
101002	Манипулант у преради дрвета	37	500515	Кувар индустријских јела - специјалиста	3
100911	Манипулант у озелењавању и уређењу насеља	14	506455	Трговачки путник	2
104501	Комунални хигијеничар	14	502200	Механичар, машиниста, машинбравар - специјалиста (V CCC и ВКВ)	1
100201	Манипулант у сточарству	11	507121	Пословни секретар	1
105201	Грађевински манипулант	10	507765	Инструктор возње	1
103311	Манипулант у преради неметала	7	VI/1 степен стручне спреме		
103201	Гумарски манипулант	5	616700	Економиста за финансије, рачуноводство и банкарство (VI - 1 CCC)	60
104503	Спремачица у здравству	1	617501	Васпитач предшколске деце	25
106501	Угоститељско - туристички манипулант	1	615200	Инжењер грађевинарства (VI - 1 CCC)	24
II степен стручне спреме			616453	Комерцијалиста	17
209311	Геронтодомаћин	50	611800	Машински инжењер (VI - 1 CCC)	7
204023	Шивач текстила	29	619000	Виша медицинска сестра (VI - 1 CCC)	7
206111	Возач виљушара	27	619082	Физиотерапеут	5
204200	Помоћни обућар и кожни галантериста (III CCC и ПК)	21	618400	Економиста за туризам и виши угоститељ (VI - 1 CCC)	4
200911	Помоћник уређивача зелених површина	13	616900	Менаџер (VI - 1 CCC)	4
206400	Руководилац робом - помоћни продавац (II CCC и ПК)	12	616900	Инжењер статистике и информатике (VI - 1 CCC)	4
206515	Помоћни кувар	11	612600	Инжењер електротехнике за електронику (VI - 1 CCC)	3
204025	Пеглер текстилне конфекције	10	616800	Правник (VI - 1 CCC)	3
203211	Послужилац машина и уређаја за прераду полимера	9	612100	Машински инжењер за производно машинство (VI - 1 CCC)	2
206516	Помоћник посласличара	9	613300	Инжењер технологије за неметале (VI - 1 CCC)	2
206505	Роштилиџија	8	614000	Инжењер технологије за производњу одеће (VI - 1 CCC)	2
207100	Помоћни административни радник (II CCC и ПК)	7	616500	Економиста за туризам и виши угоститељ (VI - 1 CCC)	2
209602	Кућна неговатељица	7	610500	Инжењер преобразбене технологије (VI - 1 CCC)	2
205200	Помоћни грађевински радник (II CCC и ПК)	6	612000	Машински инжењер - конструктор (VI - 1 CCC)	1
206500	Помоћни угоститељ (II CCC и ПК)	6	612071	Оперативни конструктор термотехничких постројења	1
200141	Пољопривредни тракториста	5	612500	Инжењер електротехнике за електромеханику (VI - 1 CCC)	1
205203	Помоћник тесара	5	613900	Инжењер технологије текстилства (VI - 1 CCC)	1
200502	Помоћник лекара	4	614001	Оперативни технолози текстилне конфекције	1
201034	Помоћни столар	4	616699	Неразврстани менаџери и организатори VI - 1 степена стручности	1
204000	Помоћни конфекционар (II CCC и ПК)	4	616724	Организатор књиговодствених послова	1
206131	Крановођа	4	617222	Оперативни организатор противпожарне заштите	1
III степен стручне спреме			617601	Наставник математике	1
301813	Бравар	222	617602	Наставник физике	1
306400	Продавац (III CCC и КВ)	210	618500	Уметнички аранжер - дизајнер (VI - 1 CCC)	1
304000	Кројач и конфекционар (III CCC и КВ)	198	619002	Медицинска сестра стационарне здравствене заштите	1
304023	Шивач конфекције	127	619067	Санитарни еколози	1
306513	Келнер	94	619097	Оперативни медицински радиолози	1
304223	Израђивач горњих делова обуће	91	619699	Неразврстана занимања личних услуга VI - 1 категорије сложености	1
300513	Месар	85	VI/2 степен стручне спреме		
306515	Кувар једноставних јела	79	627507	Струковни васпитач	9
306411	Продавац робе свакодневне потрошње	75	626710	Економиста (3 године студија)	7
302220	Аутомеханичар	61	626923	Информатичар (3 године студија)	6
301035	Столар за монтажу, оправке и одржавање	59	622800	Инжењер електротехнике и рачунарства (3 године студија)	3
305204	Зидар	56	626709	Струковни економиста	3
305604	Возач теретњака	56	628530	Дизајнер (3 године студија)	3
305203	Тесар	35	622811	Струковни инжењер електротехнике и рачунарства	1
305600	Возач друмског возила (III CCC и КВ)	31	626600	Менаџер (3 године студија)	1
300121	Цвећар	28	626620	Инжењер индустријског инжењерства (3 године студија)	1
300502	Пекар	28	626800	Правник (3 године студија)	1
304022	Кројач текстила	27	629016	Струковни козметичар естетичар	1
301669	Ливац прецизног лива	25	629081	Струковни физиотерапеут	1
302200	Механичар, машиниста, машинбравар (III CCC и КВ)	25	629082	Струковни терапеут	1
IV степен стручне спреме			629211	Струковни фармацеутски техничар	1
406700	Економски техничар (IV CCC)	118	VII/1 степен стручне спреме		
400500	Прехранбени техничар и техничар за биотехнологију (IV CCC)	113	716700	Дипломирани економиста за општу економију, банкарство и финансије (VII - 1 CCC)	147
406400	Продавац (IV CCC)	76	717502	Професор разредне наставе	46
409900	Матурант гимназије (IV CCC)	66	711800	Дипломирани машински инжењер (VII - 1 CCC) / Дипломирани инжењер машинства - мастер	40
400100	Пољопривредни техничар за производњу биља (IV CCC)	63	712000	Дипломирани машински инжењер - конструктор (VII - 1 CCC)	38
404000	Конфекцијски техничар (IV CCC)	61	710100	Дипломирани пољопривредни инжењер за производњу биља (VII - 1 CCC)	35
406453	Комерцијални техничар	61	715200	Дипломирани инжењер грађевинарства (VII - 1 CCC) / Дипломирани инжењер грађевинарства - мастер	35
409002	Медицинска сестра	39	716800	Дипломирани правник (VII - 1 CCC) / Дипломирани правник - мастер	31
402000	Машински техничар - конструктор (IV CCC)	30	719000	Доктор медицине	31
406513	Канобар	30	716600	Дипломирани менаџер (VII - 1 CCC) / Дипломирани менаџер - мастер	24
407100	Административни техничар (IV CCC)	26	717534	Професор енглеског језика	19
401800	Машински техничар - контролор квалитета (IV CCC)	20	716500	Дипломирани економиста за туризам и угоститељство и дипломирани туризмолог (VII - 1 CCC)	16
405200	Грађевински техничар (IV CCC)	18	710500	Дипломирани инжењер прехранбене технологије (VII - 1 CCC)	10
406515	Кувар	18	716923	Информатичар / Дипломирани информатичар - мастер	10
405600	Техничар друмског саобраћаја (IV CCC)	17	717515	Професор српскохрватског језика	10
406721	Књиговођа	17	719200	Дипломирани фармацеут (VII - 1 CCC)	10
409082	Физиотерапеутска сестра	17	712400	Дипломирани инжењер електротехнике за енергетику (VII - 1 CCC)	8
407302	Заступник осигурања	14	715100	Дипломирани инжењер архитектуре (VII - 1 CCC) / Дипломирани инжењер архитектуре - мастер	8
409000	Медицински техничар (IV CCC)	14	719100	Доктор стоматологије	8
402800	Електротехничар за рачунаре (IV CCC)	13	717526	Професор француског језика	7
			717579	Професор физичке културе	7
			VII/2 степен стручне спреме		
			729010	Доктор медицине - специјалиста	3
			726923	Дипломирани информатичар - специјалиста	2
			729097	Специјалиста радиотерапије	1

Т6 НЕЗАПОСЛЕНА ЛИЦА ПО МЕСЕЦИМА И ПОЛУ

Ред. бр. No	Област/Регион <i>County/Region</i>	Ø 2011.		III 2010		IV 2010		V 2010		VI 2010		VII 2010		VIII 2010	
		Укупно <i>Total</i>	Жене <i>Women</i>	Укупно <i>Total</i>	Жене <i>Women</i>	Укупно <i>Total</i>	Жене <i>Women</i>	Укупно <i>Total</i>	Жене <i>Women</i>	Укупно <i>Total</i>	Жене <i>Women</i>	Укупно <i>Total</i>	Жене <i>Women</i>	Укупно <i>Total</i>	Жене <i>Women</i>
1	Београдска област	95.170	52.911	96.714	53.298	96.364	53.031	94.467	52.103	96.690	53.853	96.288	53.841	94.761	53.133
	Београдски регион	95.170	52.911	96.714	53.298	96.364	53.031	94.467	52.103	96.690	53.853	96.288	53.841	94.761	53.133
2	Северно - бачка	16.871	8.312	17.017	8.294	17.065	8.349	16.973	8.310	17.005	8.411	16.844	8.379	16.780	8.366
3	Средње - банатска	19.923	9.986	20.942	10.470	20.966	10.475	20.640	10.281	20.109	9.957	19.983	9.945	19.766	9.875
4	Северно - банатска	14.932	7.328	15.629	7.569	15.300	7.432	15.117	7.402	14.925	7.316	14.881	7.363	14.848	7.340
5	Јужно - банатска	33.149	16.945	33.517	16.924	33.257	16.834	33.022	16.697	33.420	17.014	33.169	16.922	32.910	16.873
6	Западно - бачка	22.067	10.657	22.980	11.056	22.656	10.911	22.276	10.761	21.999	10.631	21.920	10.616	21.568	10.486
7	Јужно - бачка	65.616	34.863	68.945	36.199	67.731	35.567	67.079	35.251	65.212	34.504	64.519	34.363	63.558	34.013
8	Сремска	27.280	13.579	28.062	13.794	28.073	13.741	27.835	13.730	27.340	13.528	27.094	13.495	26.542	13.333
	Регион Војводине	199.836	101.671	207.092	104.306	205.048	103.309	202.942	102.432	200.010	101.361	198.410	101.083	195.972	100.286
9	Мачванска	36.708	19.267	38.446	20.096	38.334	20.011	37.916	19.816	36.703	19.189	36.591	19.264	36.086	19.050
10	Колубарска	12.778	6.685	13.561	7.030	13.553	7.042	13.334	6.944	12.743	6.623	12.456	6.525	12.042	6.314
11	Шумадијска	35.788	19.883	37.744	20.884	37.839	20.884	36.822	20.319	36.502	20.172	35.238	19.573	34.812	19.362
12	Поморавска	27.731	14.678	28.218	14.890	28.406	15.000	28.222	14.909	27.472	14.399	27.455	14.446	27.272	14.426
13	Златиборска	33.328	17.176	35.936	18.226	35.837	18.251	35.213	18.057	33.450	17.396	32.186	16.774	31.628	16.484
14	Моравичка	21.307	10.870	22.713	11.416	22.688	11.399	22.583	11.393	21.315	10.784	21.194	10.779	20.580	10.570
15	Рашка	49.431	27.032	51.801	28.176	51.769	28.165	51.074	27.819	49.366	26.986	48.476	26.572	47.938	26.272
16	Расинска	27.706	14.681	29.243	15.471	29.202	15.477	29.184	15.376	27.642	14.597	27.069	14.315	26.693	14.161
	Регион Шумадије и Западне Србије	244.777	130.273	257.662	136.189	257.628	136.229	254.348	134.633	245.193	130.146	240.665	128.248	237.051	126.639
17	Подунавска	15.440	8.653	16.697	9.199	16.666	9.229	16.371	9.109	15.489	8.600	15.031	8.442	14.817	8.408
18	Браничевска	9.471	5.050	10.353	5.479	10.392	5.494	10.309	5.456	9.642	5.112	9.108	4.878	8.754	4.715
19	Борска	12.936	6.792	13.672	7.041	13.687	7.057	13.320	6.954	13.049	6.862	12.823	6.777	12.620	6.630
20	Зајечарска	14.043	7.001	14.693	7.262	14.669	7.239	14.433	7.154	13.949	6.971	13.693	6.882	13.480	6.792
21	Нишавска	49.785	25.958	50.346	26.361	50.175	26.173	50.171	26.079	50.302	26.214	50.477	26.265	49.435	25.812
22	Топличка	15.275	7.541	16.288	7.926	16.233	7.888	16.111	7.868	15.993	7.932	15.554	7.740	14.575	7.329
23	Пиротска	14.992	7.327	15.939	7.726	15.909	7.721	15.681	7.661	15.290	7.475	14.968	7.342	14.452	7.097
24	Јабланичка	36.414	17.776	39.612	19.141	36.914	17.893	36.511	17.612	35.297	17.195	35.706	17.422	35.031	17.121
25	Пчињска	29.172	15.619	31.769	16.828	31.041	16.468	30.455	16.146	29.136	15.582	27.977	15.125	26.900	14.660
	Регион Јужне и Источне Србије	197.527	101.717	209.369	106.963	205.686	105.162	203.362	104.039	198.147	101.943	195.337	100.873	190.064	98.564
	Регион Косово и Метохија	6.912	3.944	7.667	4.311	7.457	4.203	7.471	4.214	6.808	3.841	6.348	3.642	6.421	3.699
	Република Србија	744.222	390.516	778.505	405.068	772.184	401.935	762.592	397.423	746.848	391.144	737.048	387.687	724.270	382.321

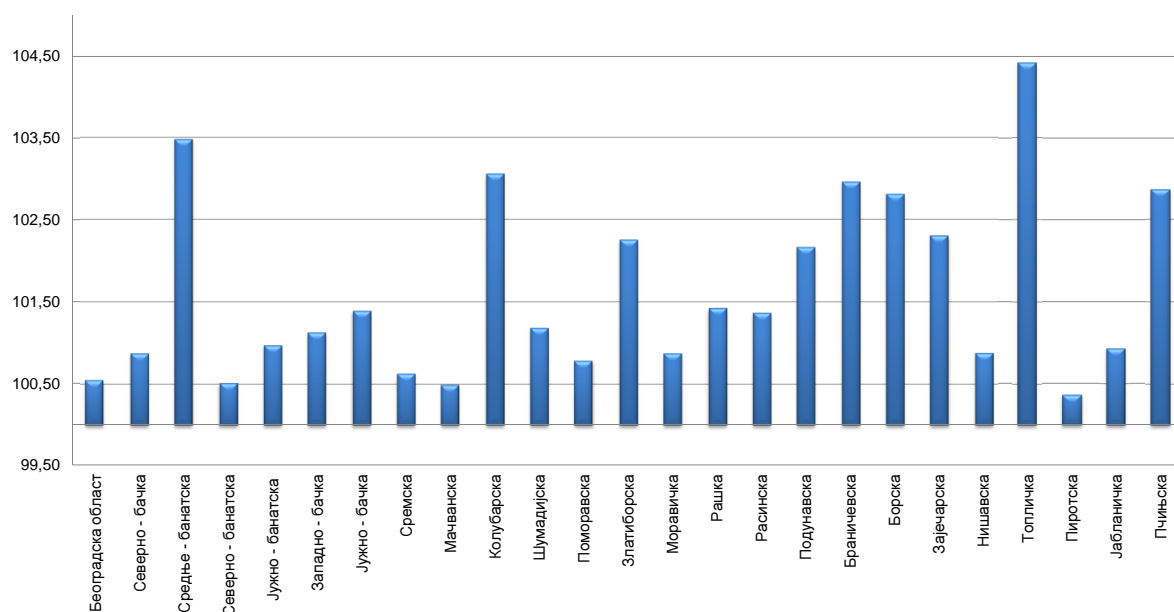
Графикон бр. 6 - Промена броја незапослених лица за период III 2010. - III 2011. године
Chart No. 6 - Change in the number of the unemployed III 2010 - III 2011



T6 UNEMPLOYED PERSONS BY MONTHS AND SEX

IX 2010		X 2010		XI 2010		XII 2010		I 2011		II 2011		III 2011		Индекси Index		
Укупно Total	Жене Women	Укупно Total	Жене Women	Укупно Total	Жене Women	Укупно Total	Жене Women	Укупно Total	Жене Women	Укупно Total	Жене Women	Укупно Total	Жене Women	III 2011 / III 2010	III 2011 / XII 2010	III 2011 / II 2011
95.071	53.215	94.101	52.720	94.314	52.701	93.769	52.162	96.079	53.138	96.984	53.185	97.513	53.348	100,83	103,99	100,55
95.071	53.215	94.101	52.720	94.314	52.701	93.769	52.162	96.079	53.138	96.984	53.185	97.513	53.348	100,83	103,99	100,55
17.027	8.440	16.896	8.403	16.995	8.407	16.778	8.238	17.124	8.376	17.219	8.389	17.369	8.396	102,07	103,52	100,87
18.474	9.325	18.730	9.467	19.041	9.658	19.629	9.847	20.257	10.040	20.635	10.103	21.352	10.331	101,96	108,78	103,47
14.831	7.302	14.500	7.168	14.301	7.133	14.291	7.139	14.641	7.271	14.922	7.338	14.998	7.376	95,96	104,95	100,51
32.876	16.871	32.555	16.764	33.364	17.389	33.640	17.614	34.348	17.927	34.457	17.850	34.791	17.949	103,80	103,42	100,97
21.651	10.474	21.500	10.365	21.480	10.342	21.705	10.449	22.376	10.729	22.861	10.916	23.118	10.920	100,60	106,51	101,12
63.477	33.969	64.068	34.294	63.965	34.394	65.156	34.989	67.067	35.852	68.218	36.320	69.165	36.713	100,32	106,15	101,39
26.866	13.543	27.070	13.698	26.957	13.658	27.077	13.660	27.705	13.861	28.211	14.049	28.387	14.105	101,16	104,84	100,62
195.202	99.924	195.319	100.159	196.103	100.981	198.276	101.936	203.518	104.056	206.523	104.965	209.180	105.790	101,01	105,50	101,29
35.990	18.871	35.111	18.441	34.985	18.457	35.165	18.436	35.747	18.681	36.044	18.753	36.220	18.794	94,21	103,00	100,49
12.016	6.285	12.137	6.376	12.534	6.621	12.704	6.713	13.231	6.914	13.573	7.071	13.988	7.237	103,15	110,11	103,06
34.617	19.222	33.950	18.910	33.880	18.910	33.996	18.925	35.482	19.559	36.069	19.667	36.495	19.815	96,69	107,35	101,18
27.197	14.388	27.590	14.578	27.523	14.691	27.846	14.874	28.434	15.152	28.858	15.254	29.083	15.300	103,07	104,44	100,78
30.965	16.057	31.012	16.032	31.312	16.183	31.882	16.419	33.243	17.025	33.832	17.232	34.594	17.562	96,27	108,51	102,25
20.207	10.365	19.869	10.216	20.021	10.406	20.282	10.654	20.838	10.976	21.244	11.178	21.429	11.260	94,35	105,66	100,87
47.572	26.002	47.175	25.816	48.142	26.414	48.985	26.897	50.121	27.363	50.770	27.629	51.493	27.894	99,41	105,12	101,42
26.522	14.044	26.567	14.053	26.508	14.036	26.781	14.168	27.430	14.449	28.020	14.597	28.402	14.652	97,12	106,05	101,36
235.086	125.234	233.411	124.422	234.905	125.718	237.641	127.086	244.526	130.119	248.410	131.381	251.704	132.514	97,69	105,92	101,33
14.511	8.250	14.220	8.147	14.400	8.203	14.533	8.239	14.979	8.387	15.446	8.544	15.780	8.652	94,51	108,58	102,16
8.671	4.657	8.783	4.681	8.771	4.671	8.914	4.777	9.210	4.867	9.694	5.053	9.981	5.133	96,41	111,97	102,96
12.463	6.571	12.331	6.538	12.428	6.604	12.561	6.669	12.901	6.851	13.243	6.993	13.615	7.123	99,58	108,39	102,81
13.339	6.691	13.449	6.721	13.767	6.846	14.053	6.982	14.258	7.041	14.576	7.147	14.912	7.255	101,49	106,11	102,31
49.266	25.680	49.367	25.515	49.203	25.512	49.882	25.669	51.440	26.355	52.189	26.609	52.646	26.675	104,57	105,54	100,88
14.189	7.106	14.129	7.015	13.997	6.981	14.264	7.058	14.934	7.368	15.592	7.606	16.280	7.871	99,95	114,13	104,41
14.248	6.965	13.965	6.820	14.070	6.902	14.134	6.930	14.333	7.004	14.497	7.041	14.548	7.040	91,27	102,93	100,35
35.632	17.439	35.244	17.325	35.985	17.757	36.253	17.859	37.892	18.498	38.784	18.794	39.141	18.924	98,81	107,97	100,92
26.808	14.545	26.668	14.446	27.701	14.877	28.610	15.208	29.971	15.836	30.963	16.281	31.850	16.600	100,25	111,32	102,86
189.127	97.904	188.156	97.208	190.322	98.353	193.204	99.391	199.918	102.207	204.984	104.068	208.753	105.273	99,71	108,05	101,84
6.556	3.761	6.514	3.757	6.497	3.767	6.629	3.820	6.684	3.867	6.648	3.838	6.745	3.873	87,97	101,75	101,46
721.043	380.038	717.503	378.267	722.142	381.521	729.520	384.396	750.726	393.388	763.550	397.438	773.896	400.799	99,41	106,08	101,35

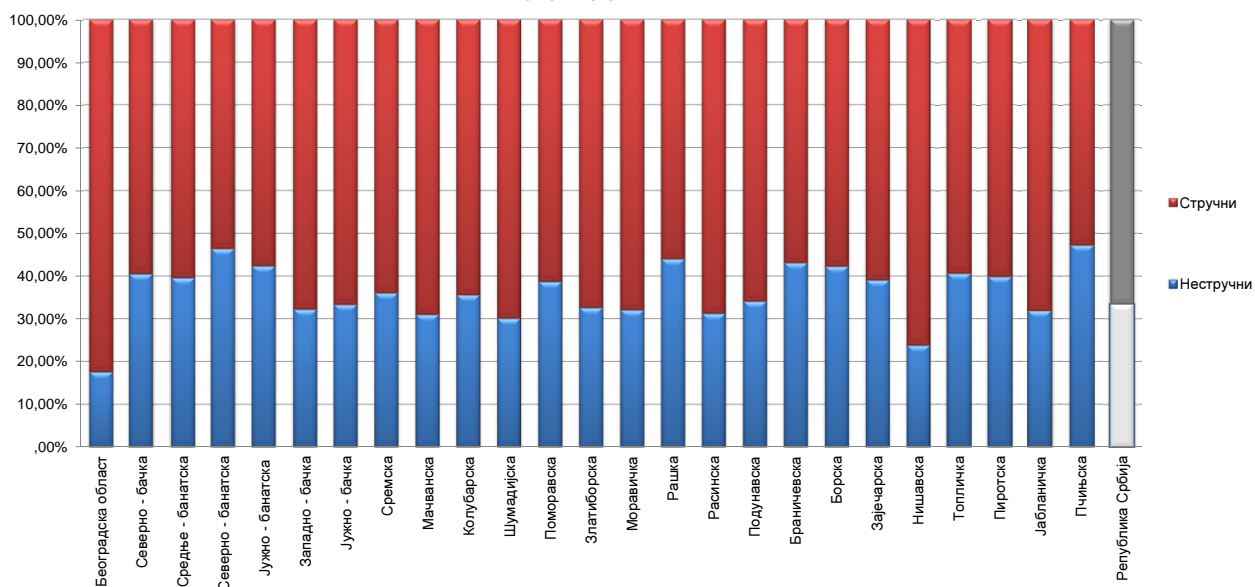
Графикон бр. 7 - Промена броја незапослених лица за период II 2011. - III 2011. године
 Chart No. 7 - Change in the number of the unemployed II 2011 - III 2011.



Т7 НЕЗАПОСЛЕНА ЛИЦА ПРЕМА СТЕПЕНУ СТРУЧНЕ СПРЕМЕ И ПОЛУ НА КРАЈУ МАРТА 2011. ГОДИНЕ

Ред. Бр. No	Област/Регион County/Region	Укупно Total	Жене Women	I		II		III		IV	
				Укупно Total	Жене Women	Укупно Total	Жене Women	Укупно Total	Жене Women	Укупно Total	Жене Women
1	Београдска област	97.513	53.348	14.327	7.390	2.806	1.680	20.283	8.024	33.604	20.265
Београдски регион		97.513	53.348	14.327	7.390	2.806	1.680	20.283	8.024	33.604	20.265
2	Северно - бачка	17.369	8.396	6.236	2.869	803	391	4.276	1.704	4.476	2.567
3	Средње - банатска	21.352	10.331	7.904	3.939	551	202	5.959	2.081	4.949	3.006
4	Северно - банатска	14.998	7.376	6.296	3.029	665	303	3.781	1.488	3.280	2.024
5	Јужно - банатска	34.791	17.949	12.513	6.445	2.241	1.192	7.763	3.007	9.394	5.646
6	Западно - бачка	23.118	10.920	6.242	2.888	1.216	581	6.929	2.481	6.902	3.979
7	Јужно - бачка	69.165	36.713	18.611	9.667	4.463	2.326	17.144	7.046	18.839	11.466
8	Сремска	28.387	14.105	8.593	4.130	1.636	802	7.924	3.125	7.509	4.447
Регион Војводине		209.180	105.790	66.395	32.967	11.575	5.797	53.776	20.932	55.349	33.135
9	Мачванска	36.220	18.794	9.083	4.525	2.164	1.238	12.243	5.227	9.764	6.174
10	Колубарска	13.988	7.237	3.970	1.928	1.015	609	3.782	1.494	3.714	2.321
11	Шумадијска	36.495	19.815	8.449	4.679	2.561	1.336	10.363	4.806	10.410	6.545
12	Поморавска	29.083	15.300	10.510	5.637	736	389	7.353	3.146	8.093	4.868
13	Златиборска	34.594	17.562	9.917	5.051	1.361	866	12.070	4.862	8.282	5.167
14	Моравичка	21.429	11.260	5.442	2.405	1.435	932	6.383	2.666	5.842	3.857
15	Рашка	51.493	27.894	20.324	11.632	2.329	1.373	13.310	5.798	11.713	7.121
16	Расинска	28.402	14.652	7.176	3.454	1.706	1.072	8.051	3.410	8.211	4.945
Регион Шумадије и Западне Србије		251.704	132.514	74.871	39.311	13.307	7.815	73.555	31.409	66.029	40.998
17	Подунавска	15.780	8.652	4.554	2.490	830	347	4.321	1.928	4.613	3.028
18	Браничевска	9.981	5.133	3.387	1.758	919	405	2.306	947	2.473	1.536
19	Борска	13.615	7.123	4.770	2.556	984	520	3.072	1.286	3.586	2.163
20	Зајечарска	14.912	7.255	5.189	2.605	637	296	3.910	1.497	3.744	2.073
21	Нишавска	52.646	26.675	10.918	5.430	1.615	761	14.975	6.264	17.378	10.034
22	Топличка	16.280	7.871	5.604	2.863	1.011	440	4.319	1.721	4.135	2.230
23	Пиротска	14.548	7.040	5.308	2.559	500	218	4.002	1.632	3.245	1.749
24	Јабланичка	39.141	18.924	11.887	5.814	607	323	13.081	5.299	10.567	5.917
25	Пчињска	31.850	16.600	13.576	8.145	1.471	648	6.273	2.001	8.076	4.459
Регион Јужне и Источне Србије		208.753	105.273	65.193	34.220	8.574	3.958	56.259	22.575	57.817	33.189
Регион Косово и Метохија		6.745	3.873	1.871	1.243	89	60	1.083	423	3.162	1.839
Република Србија		773.896	400.799	222.658	115.132	36.351	19.310	204.956	83.363	215.961	129.426

Графикон бр. 8- Структура незапослених лица према стручношћу по окрузима на крају III 2011. године
Chart No. 8 - Structure of the unemployed by qualifications and counties in the end of III 2011

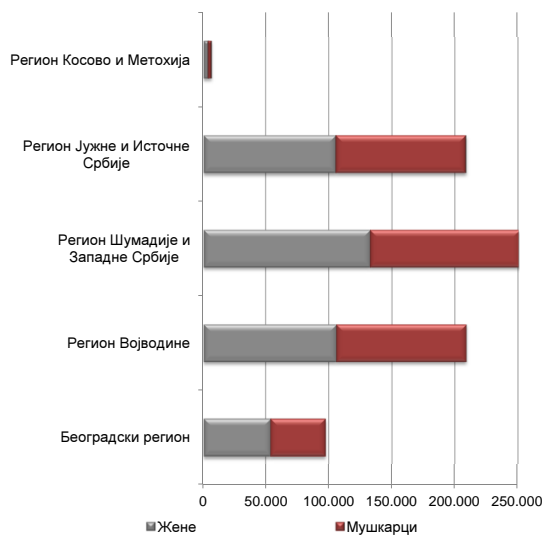


T7 UNEMPLOYED PERSONS BY EDUCATION LEVEL AND SEX IN THE END OF MARCH 2011

V		VI/1		VI/2		VII-1		VII-2		VIII	
Укупно <i>Total</i>	Жене <i>Women</i>	Укупно <i>Total</i>	Жене <i>Women</i>	Укупно <i>Total</i>	Жене <i>Women</i>	Укупно <i>Total</i>	Жене <i>Women</i>	Укупно <i>Total</i>	Жене <i>Women</i>	Укупно <i>Total</i>	Жене <i>Women</i>
1.525	323	6.961	4.083	1.652	1.006	15.961	10.347	371	217	23	13
1.525	323	6.961	4.083	1.652	1.006	15.961	10.347	371	217	23	13
131	21	556	270	140	106	743	464	8	4	0	0
128	31	701	411	209	140	924	508	27	13	0	0
77	15	369	210	133	94	392	209	5	4	0	0
268	34	1.179	760	239	155	1.171	700	21	9	2	1
162	16	587	342	157	102	910	528	13	3	0	0
684	173	2.529	1.558	840	588	5.959	3.840	84	45	12	4
232	29	926	583	380	260	1.176	726	11	3	0	0
1.682	319	6.847	4.134	2.098	1.445	11.275	6.975	169	81	14	5
365	81	1.212	734	353	230	1.026	578	9	6	1	1
138	17	635	434	141	88	588	343	5	3	0	0
984	161	1.419	828	357	225	1.932	1.225	20	10	0	0
321	44	920	552	186	119	953	540	11	5	0	0
265	39	1.216	739	262	157	1.206	674	15	7	0	0
185	29	692	440	299	199	1.138	727	11	5	2	0
423	53	1.223	669	240	139	1.915	1.101	15	8	1	0
304	52	1.377	837	269	161	1.287	716	20	5	1	0
2.985	476	8.694	5.233	2.107	1.318	10.045	5.904	106	49	5	1
108	9	632	423	143	70	573	354	6	3	0	0
55	5	403	237	86	48	347	197	5	0	0	0
197	12	422	250	59	26	517	307	8	3	0	0
80	23	675	372	75	55	591	330	9	3	2	1
767	140	2.655	1.461	378	252	3.895	2.301	64	31	1	1
118	11	602	352	80	50	405	203	5	1	1	0
53	11	749	466	110	75	577	328	4	2	0	0
192	61	1399	757	220	147	1171	600	17	6	0	0
89	7	1.166	690	178	96	1.014	552	6	2	1	0
1.659	279	8.703	5.008	1.329	819	9.090	5.172	124	51	5	2
9	1	213	110	32	18	279	176	7	3	0	0
7.860	1.398	31.418	18.568	7.218	4.606	46.650	28.574	777	401	47	21

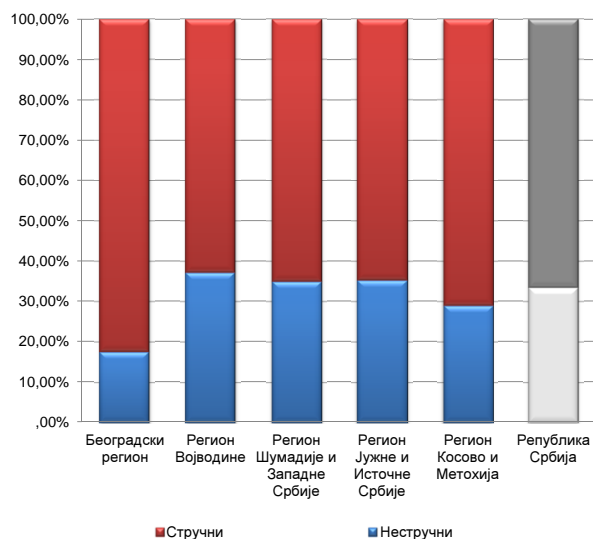
Графикон бр. 9 - Структура незапослених по регионима и полу на крају III 2011. године

Chart No. 9 - Percentage of unemployed by regions and gender in the end of III 2011



Графикон бр. 9а - Структура незапослених по регионима и стручности на крају III 2011. године

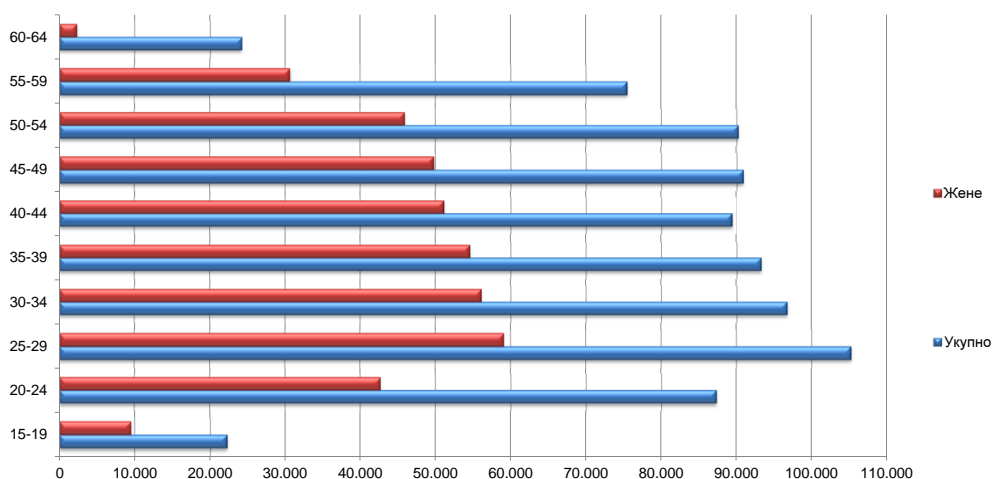
Chart No. 9a - Structure of unemployed by regions and skill in the end of III 2011



Т8 НЕЗАПОСЛЕНА ЛИЦА ПРЕМА СТАРОСТИ И ПОЛУ НА КРАЈУ МАРТА 2011. ГОДИНЕ

Ред. Бр. No	Област/Регион <i>County/Region</i>	Укупно <i>Total</i>	Жене <i>Women</i>	15-19		20-24		25-29		30-34	
				Укупно <i>Total</i>	Жене <i>Women</i>	Укупно <i>Total</i>	Жене <i>Women</i>	Укупно <i>Total</i>	Жене <i>Women</i>	Укупно <i>Total</i>	Жене <i>Women</i>
1	Београдска област	97.513	53.348	2.075	916	8.550	4.566	14.767	9.169	12.585	7.769
Београдски регион		97.513	53.348	2.075	916	8.550	4.566	14.767	9.169	12.585	7.769
2	Северно - бачка	17.369	8.396	594	245	2.250	1.076	2.126	1.154	1.880	1.024
3	Средње - банатска	21.352	10.331	845	349	2.594	1.176	2.792	1.482	2.483	1.330
4	Северно - банатска	14.998	7.376	597	289	1.862	890	1.754	934	1.719	973
5	Јужно - банатска	34.791	17.949	1.121	504	4.006	2.008	4.633	2.569	4.323	2.460
6	Западно - бачка	23.118	10.920	772	327	2.851	1.241	2.984	1.427	2.809	1.412
7	Јужно - бачка	69.165	36.713	1.807	792	7.024	3.513	9.757	5.795	8.693	5.163
8	Сремска	28.387	14.105	1.002	401	3.265	1.636	3.465	1.903	3.083	1.799
Регион Војводине		209.180	105.790	6.738	2.907	23.852	11.540	27.511	15.264	24.990	14.161
9	Мачванска	36.220	18.794	1.215	515	4.025	1.979	4.359	2.467	4.429	2.574
10	Колубарска	13.988	7.237	544	215	1.843	824	1.822	1.001	1.602	950
11	Шумадијска	36.495	19.815	981	405	4.047	1.971	4.878	2.711	4.327	2.586
12	Поморавска	29.083	15.300	883	397	3.635	1.824	3.783	2.124	3.703	2.155
13	Златиборска	34.594	17.562	921	330	3.945	1.812	4.538	2.353	4.188	2.336
14	Моравичка	21.429	11.260	512	225	2.198	1.133	2.644	1.556	2.483	1.498
15	Рашка	51.493	27.894	1.387	664	6.309	3.225	7.333	4.090	7.209	4.222
16	Расинска	28.402	14.652	630	246	3.184	1.502	4.056	2.184	3.982	2.384
Регион Шумадије и Западне Србије		251.704	132.514	7.073	2.997	29.186	14.270	33.413	18.486	31.923	18.705
17	Подунавска	15.780	8.652	648	266	2.087	1.025	2.100	1.214	2.018	1.273
18	Браничевска	9.981	5.133	406	169	1.258	612	1.370	730	1.200	720
19	Борска	13.615	7.123	395	157	1.661	792	1.872	989	1.729	958
20	Зајечарска	14.912	7.255	341	148	1.551	712	1.966	1.005	1.724	914
21	Нишавска	52.646	26.675	1.302	533	5.998	2.742	7.579	4.131	6.983	3.921
22	Топличка	16.280	7.871	521	218	2.031	915	1.993	1.072	1.915	1.039
23	Пиротска	14.548	7.040	361	143	1.510	677	1.794	981	1.604	904
24	Јабланичка	39.141	18.924	1.116	453	4.250	2.065	5.026	2.682	4.849	2.647
25	Пчињска	31.850	16.600	867	391	3.627	1.836	4.221	2.410	4.100	2.389
Регион Јужне и Источне Србије		208.753	105.273	5.957	2.478	23.973	11.376	27.921	15.214	26.122	14.765
Регион Косово и Метохија		6.745	3.873	303	133	1.654	830	1.559	876	965	582
Република Србија		773.896	400.799	22.146	9.431	87.215	42.582	105.172	59.010	96.585	55.982

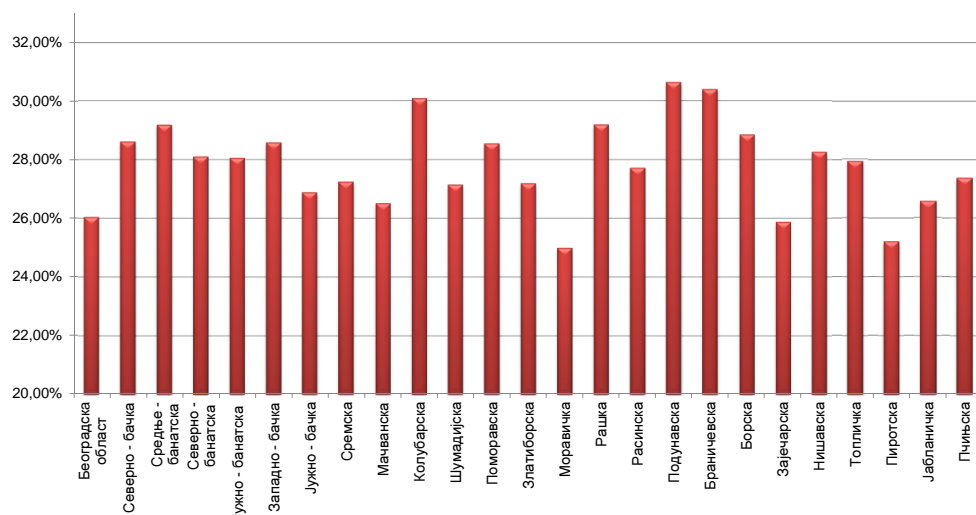
Графикон бр. 10 - Незапослена лица према старости и полу на крају III 2011. године
Chart No. 10 - Unemployed persons by age and gender in the end of III 2011



T8 UNEMPLOYED PERSONS BY AGE AND SEX IN THE END OF MARCH 2011

35-39		40-44		45-49		50-54		55-59		60-64	
Укупно Total	Жене Women	Укупно Total	Жене Women	Укупно Total	Жене Women	Укупно Total	Жене Women	Укупно Total	Жене Women	Укупно Total	Жене Women
11.001	6.622	10.376	6.016	11.139	6.213	12.148	6.639	11.530	5.252	3.342	186
11.001	6.622	10.376	6.016	11.139	6.213	12.148	6.639	11.530	5.252	3.342	186
1.868	1.086	1.899	1.000	2.126	1.097	2.229	1.071	1.789	607	608	36
2.426	1.345	2.398	1.270	2.595	1.348	2.380	1.158	2.112	795	727	78
1.834	1.021	1.667	880	1.815	911	1.902	910	1.346	512	502	56
4.352	2.494	4.019	2.268	3.815	2.131	3.990	2.004	3.407	1.397	1.125	114
2.787	1.503	3.008	1.666	2.972	1.553	2.567	1.185	1.844	581	524	25
8.187	4.873	8.058	4.627	8.098	4.442	7.951	4.194	7.111	3.041	2.479	273
3.237	1.917	3.361	1.865	3.625	1.896	3.668	1.644	2.820	1.014	861	30
24.691	14.239	24.410	13.576	25.046	13.378	24.687	12.166	20.429	7.947	6.826	612
4.401	2.616	4.378	2.556	4.537	2.446	4.505	2.229	3.338	1.291	1.033	121
1.481	872	1.512	918	1.759	1.002	1.726	890	1.308	536	391	29
4.028	2.474	3.907	2.461	4.290	2.575	4.856	2.692	4.038	1.815	1.143	125
3.344	1.979	3.121	1.832	2.987	1.693	3.372	1.774	3.212	1.406	1.043	116
4.375	2.485	4.347	2.500	4.550	2.529	4.091	2.045	2.770	1.061	869	111
2.531	1.500	2.442	1.410	2.693	1.504	2.891	1.511	2.411	908	624	15
6.854	4.103	6.293	3.717	5.763	3.267	5.075	2.663	3.998	1.727	1.272	216
3.698	2.190	3.164	1.866	2.856	1.508	3.047	1.534	2.869	1.171	916	67
30.712	18.219	29.164	17.260	29.435	16.524	29.563	15.338	23.944	9.915	7.291	800
1.930	1.231	1.767	1.093	1.683	1.025	1.697	893	1.366	589	484	43
1.160	694	1.052	591	1.019	580	1.034	539	1.106	468	376	30
1.731	1.007	1.596	935	1.448	845	1.473	790	1.310	614	400	36
1.733	948	1.582	895	1.688	910	1.905	976	1.806	706	616	41
6.355	3.689	5.931	3.367	6.089	3.336	5.958	2.968	4.936	1.862	1.515	126
2.008	1.122	2.005	1.098	1.994	1.003	1.808	838	1.443	516	562	50
1.601	926	1.651	866	1.889	983	1.998	946	1.592	586	548	28
5.164	2.759	4.849	2.611	5.033	2.564	4.324	1.918	3.260	1.074	1.270	151
4.382	2.525	4.422	2.383	3.884	2.015	3.187	1.590	2.379	934	781	127
26.064	14.901	24.855	13.839	24.727	13.261	23.384	11.458	19.198	7.349	6.552	632
683	470	477	329	413	279	347	205	257	131	87	38
93.151	54.451	89.282	51.020	90.760	49.655	90.129	45.806	75.358	30.594	24.098	2.268

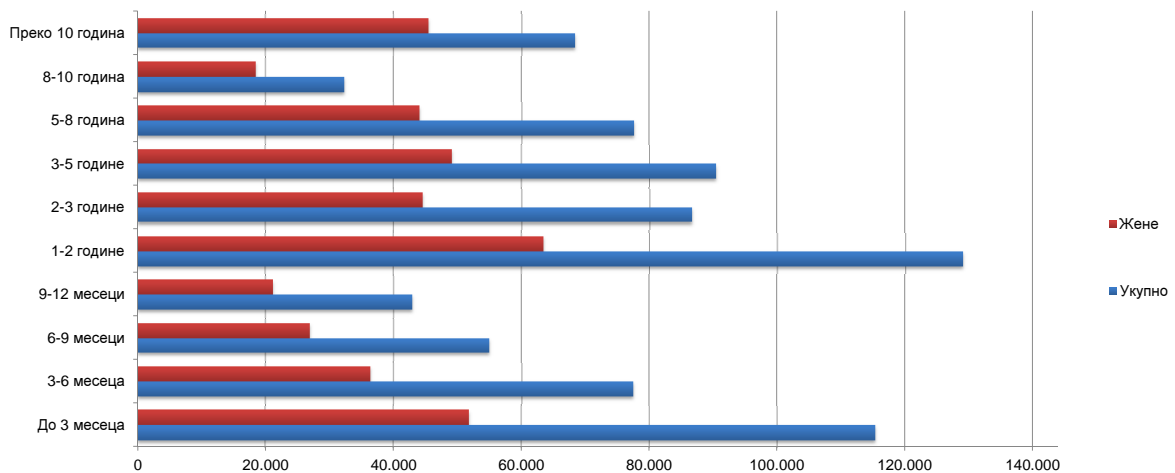
Графикон бр. 10а - Незапослена лица до 30 година старости по окрузима на крају III 2011. године
 Chart No. 10a - Unemployed up to 30 years of age by counties in the end of III 2011



**T9 НЕЗАПОСЛЕНА ЛИЦА ПРЕМА ТРАЈАЊУ НЕЗАПОСЛЕНОСТИ И ПОЛУ
НА КРАЈУ МАРТА 2011. ГОДИНЕ**

Ред. Бр. No	Област/Регион <i>County/Region</i>	Укупно <i>Total</i>	Жене <i>Women</i>	До 3 месеца <i>to 3 months</i>		3-6 месеци <i>3-6 months</i>		6-9 месеци <i>6-9 months</i>		9-12 месеци <i>9-12 months</i>	
				Укупно <i>Total</i>	Жене <i>Women</i>	Укупно <i>Total</i>	Жене <i>Women</i>	Укупно <i>Total</i>	Жене <i>Women</i>	Укупно <i>Total</i>	Жене <i>Women</i>
1	Београдска област	97.513	53.348	17.663	8.782	11.391	6.060	8.083	4.341	6.712	3.550
Београдски регион		97.513	53.348	17.663	8.782	11.391	6.060	8.083	4.341	6.712	3.550
2	Северно - бачка	17.369	8.396	3.045	1.337	2.036	890	1.875	849	1.078	539
3	Средње - банатска	21.352	10.331	4.506	1.904	2.693	1.220	1.781	824	1.402	617
4	Северно - банатска	14.998	7.376	2.549	1.062	1.666	806	1.277	574	834	394
5	Јужно - банатска	34.791	17.949	4.157	1.839	3.269	1.502	2.719	1.323	1.829	854
6	Западно - бачка	23.118	10.920	3.406	1.430	2.179	932	2.267	979	1.381	604
7	Јужно - бачка	69.165	36.713	11.612	5.576	7.852	3.907	5.516	2.812	4.010	2.086
8	Сремска	28.387	14.105	4.818	2.128	3.435	1.607	2.647	1.317	1.863	909
Регион Војводине		209.180	105.790	34.093	15.276	23.130	10.864	18.082	8.678	12.397	6.003
9	Мачванска	36.220	18.794	4.203	1.793	3.028	1.309	2.377	1.121	1.911	918
10	Колубарска	13.988	7.237	2.459	1.100	1.868	869	1.094	548	801	368
11	Шумадијска	36.495	19.815	5.464	2.369	3.049	1.490	2.363	1.191	2.103	1.089
12	Поморавска	29.083	15.300	2.974	1.297	2.314	1.089	1.859	915	1.520	783
13	Златиборска	34.594	17.562	5.427	2.508	3.326	1.514	2.046	1.074	1.624	832
14	Моравичка	21.429	11.260	3.278	1.627	2.148	1.076	1.541	839	1.355	732
15	Рашка	51.493	27.894	5.416	2.384	3.611	1.766	2.551	1.214	2.121	1.080
16	Расинска	28.402	14.652	3.566	1.513	2.351	1.026	1.557	738	1.629	692
Регион Шумадије и Западне Србије		251.704	132.514	32.787	14.591	21.695	10.139	15.388	7.640	13.064	6.494
17	Подунавска	15.780	8.652	2.847	1.206	1.540	728	1.145	593	879	481
18	Браничевска	9.981	5.133	2.097	931	1.248	576	745	358	553	268
19	Борска	13.615	7.123	1.991	901	1.417	676	921	403	755	379
20	Зајечарска	14.912	7.255	2.075	870	1.685	744	934	428	691	321
21	Нишавска	52.646	26.675	6.166	2.584	4.788	2.003	3.389	1.471	3.155	1.410
22	Топличка	16.280	7.871	2.921	1.233	1.402	565	949	430	810	406
23	Пиротска	14.548	7.040	1.736	722	1.319	545	798	356	748	327
24	Јабланичка	39.141	18.924	4.483	1.826	3.443	1.478	2.218	1.108	1.530	657
25	Пчињска	31.850	16.600	5.938	2.652	3.702	1.669	1.885	844	1.278	603
Регион Јужне и Источне Србије		208.753	105.273	30.254	12.925	20.544	8.984	12.984	5.991	10.399	4.852
Регион Косово и Метохија		6.745	3.873	501	234	581	296	325	160	240	125
Република Србија		773.896	400.799	115.298	51.808	77.342	36.344	54.862	26.810	42.812	21.024

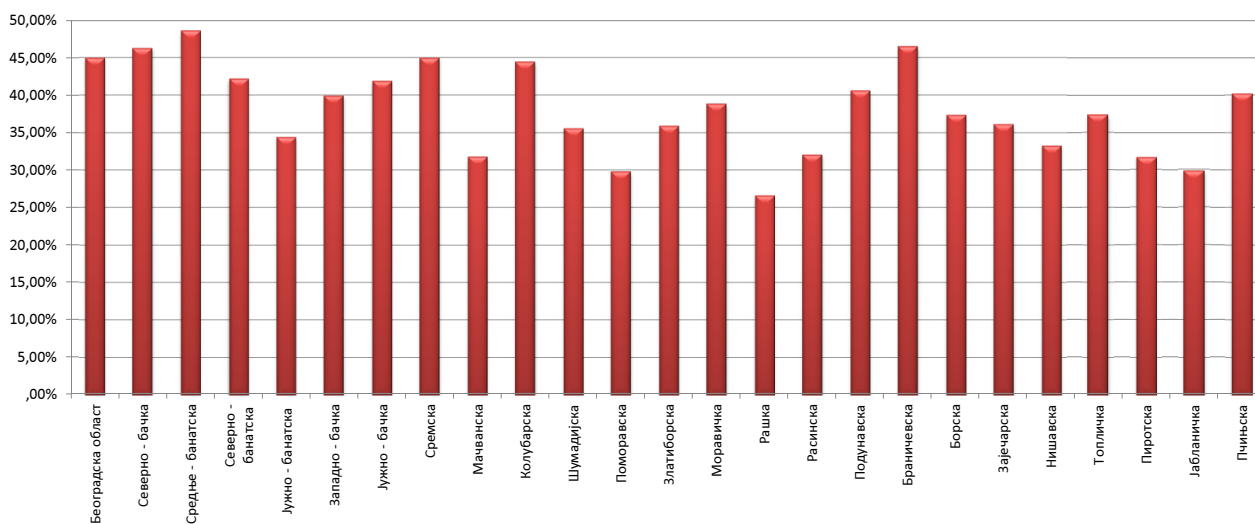
Графикон бр. 11- Незапослена лица према трајању незапослености и полу на крају III 2011. године
Chart No. 11- Unemployed persons by duration of unemployment and gender in the end of III 2011



**T9 UNEMPLOYED PERSONS BY DURATION OF UNEMPLOYMENT AND SEX
IN THE END OF MARCH 2011**

1-2 године 1-2 years		2-3 године 2-3 years		3-5 године 3-5 years		5-8 година 5-8 years		8-10 година 8-10 years		Преко 10 година Over 10 years	
Укупно Total	Жене Women	Укупно Total	Жене Women	Укупно Total	Жене Women	Укупно Total	Жене Women	Укупно Total	Жене Women	Укупно Total	Жене Women
16.627	9.208	9.180	5.070	9.495	5.439	8.973	5.176	3.693	2.114	5.696	3.608
16.627	9.208	9.180	5.070	9.495	5.439	8.973	5.176	3.693	2.114	5.696	3.608
3.476	1.648	1.989	947	1.339	717	1.187	653	480	283	864	533
3.483	1.746	2.159	1.091	1.938	960	1.368	762	616	358	1.406	849
2.810	1.299	1.576	771	1.442	772	1.266	716	496	288	1.082	694
6.020	2.876	3.835	1.958	4.290	2.306	3.409	1.927	1.413	852	3.850	2.512
3.851	1.780	2.661	1.273	2.688	1.345	2.163	1.082	727	361	1.795	1.134
12.049	6.167	8.051	4.424	7.097	4.009	6.040	3.480	2.233	1.284	4.705	2.968
5.059	2.453	2.775	1.396	2.416	1.188	2.456	1.383	1.172	632	1.746	1.092
36.748	17.969	23.046	11.860	21.210	11.297	17.889	10.003	7.137	4.058	15.448	9.782
6.228	3.003	4.049	2.057	4.002	2.124	4.296	2.482	2.105	1.196	4.021	2.791
2.531	1.354	1.536	878	1.147	647	1.214	677	469	258	869	538
5.300	2.615	3.779	2.064	5.530	3.080	3.220	1.907	1.800	1.031	3.887	2.979
4.608	2.270	3.900	2.075	4.048	2.130	3.425	1.882	1.651	939	2.784	1.920
4.992	2.414	3.208	1.639	4.095	2.103	3.953	2.097	1.837	872	4.086	2.509
3.898	1.971	2.500	1.214	2.296	1.246	2.557	1.359	688	434	1.168	762
7.043	3.504	5.711	2.833	6.703	3.695	6.411	3.615	3.279	1.869	8.647	5.934
4.451	2.230	3.454	1.716	3.559	1.938	3.029	1.704	1.671	894	3.135	2.201
39.051	19.361	28.137	14.476	31.380	16.963	28.105	15.723	13.500	7.493	28.597	19.634
2.701	1.439	1.551	834	1.678	1.036	1.830	1.143	448	303	1.161	889
1.725	930	969	534	1.056	589	790	451	295	173	503	323
2.147	1.024	1.670	831	1.799	987	1.272	787	630	399	1.013	736
2.569	1.094	1.778	819	1.959	1.034	1.495	850	720	413	1.006	682
9.334	4.335	6.378	3.246	7.514	4.111	5.192	2.995	1.870	1.086	4.860	3.434
2.659	1.184	1.702	818	2.259	1.183	1.903	1.013	495	293	1.180	746
2.756	1.166	2.180	1.020	2.184	1.253	1.229	655	342	184	1.256	812
7.127	3.046	6.009	2.864	5.128	2.604	3.696	1.975	1.377	815	4.130	2.551
4.690	2.281	3.376	1.817	3.490	2.014	3.796	2.415	1.240	767	2.455	1.538
35.708	16.499	25.613	12.783	27.067	14.811	21.203	12.284	7.417	4.433	17.564	11.711
780	403	528	256	1.149	622	1.249	782	501	312	891	683
128.914	63.440	86.504	44.445	90.301	49.132	77.419	43.968	32.248	18.410	68.196	45.418

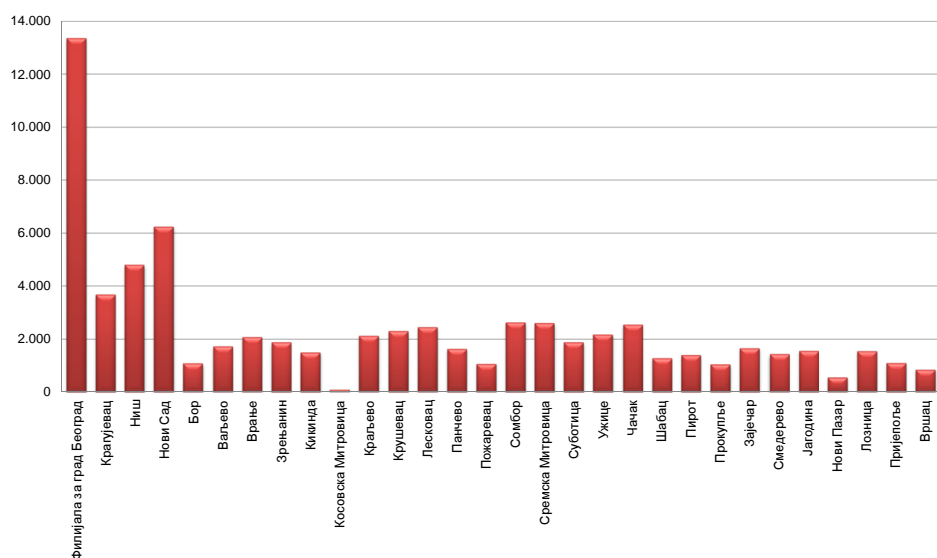
Графикон бр. 11а - Учешће незапослених до 1 године у укупном броју незапослених лица на крају III 2011 године
Chart No. 11a - Participation of the unemployed (up to 1 year) by duration of unemployment in the end of III 2011



T10 КОРИСНИЦИ НОВЧАНЕ НАКНАДЕ ПО МЕСЕЦИМА И ПОЛУ

Редни број No	Филијала Branchoffice	Ø 2011.		III 2010		IV 2010		V 2010		VI 2010	
		Укупно Total	Жене Women	Укупно Total	Жене Women	Укупно Total	Жене Women	Укупно Total	Жене Women	Укупно Total	Жене Women
1	Филијала за град Београд	14.932	7.252	13.649	6.397	13.885	6.577	15.871	7.761	17.549	8.659
2	Крагујевац	3.069	1.305	2.667	1.173	2.769	1.191	3.191	1.354	3.611	1.506
3	Ниш	5.788	2.250	5.432	2.064	5.504	2.060	6.095	2.385	6.502	2.647
4	Нови Сад	8.326	3.549	8.047	3.327	8.215	3.383	9.128	3.820	9.782	4.141
5	Бор	1.374	586	1.318	597	1.317	594	1.407	585	1.521	654
6	Ваљево	1.648	740	1.563	695	1.647	759	1.849	868	1.974	928
7	Врање	2.266	764	2.132	725	2.401	888	2.614	957	2.820	1.031
8	Зрењанин	2.281	1.018	2.210	1.001	2.106	950	2.417	1.124	2.598	1.206
9	Киkindа	1.947	733	1.996	704	2.054	724	2.335	837	2.477	912
10	Косовска Митровица	41	13	0	0	0	0	54	15	58	19
11	Краљево	2.376	977	2.204	895	2.221	876	2.569	1.088	2.783	1.194
12	Крушевац	2.824	1.090	2.594	906	2.680	983	3.189	1.304	3.475	1.463
13	Лесковац	3.306	1.106	3.344	1.031	3.395	1.021	3.622	1.148	4.054	1.334
14	Панчево	3.150	1.239	3.359	1.281	3.310	1.252	3.537	1.376	3.766	1.500
15	Пожаревац	1.206	543	1.183	551	1.148	549	1.341	665	1.432	710
16	Сомбор	3.139	1.235	3.009	1.162	3.030	1.167	3.298	1.267	3.538	1.362
17	Сремска Митровица	3.283	1.354	2.840	1.064	2.911	1.112	3.436	1.418	3.788	1.546
18	Суботица	2.468	995	2.439	930	2.476	955	2.662	1.051	2.948	1.182
19	Ужице	2.570	1.205	2.561	1.160	2.613	1.201	2.927	1.376	3.200	1.506
20	Чачак	3.110	1.340	2.907	1.243	3.217	1.353	3.519	1.519	3.749	1.634
21	Шабач	1.606	654	1.573	621	1.623	628	1.859	749	2.015	831
22	Пирот	1.829	635	1.879	626	1.952	662	2.088	743	2.206	819
23	Прокупље	1.538	572	1.653	604	1.728	643	1.879	724	1.962	768
24	Зајечар	2.093	797	2.091	789	2.179	825	2.542	1.008	2.650	1.047
25	Смедерево	1.864	748	1.826	692	1.861	704	2.201	844	2.336	912
26	Јагодина	1.770	726	1.675	633	1.698	649	1.944	783	2.129	860
27	Нови Пазар	546	205	410	144	456	151	595	217	667	251
28	Лозница	1.751	623	1.689	580	1.782	602	2.022	724	2.165	789
29	Пријеполје	1.295	598	1.152	540	1.202	565	1.378	653	1.612	764
30	Вршац	1.041	400	959	366	1.019	365	1.116	430	1.188	444
Република Србија		84.433	35.251	80.361	32.501	82.399	33.389	92.685	38.793	100.555	42.619

Графикон бр. 12 - Корисници новчане накнаде по филијалама у III 2011. године
 Chart No. 12 - Unemployment benefit recipients by branchoffice in III 2011



T10 UNEMPLOYMENT BENEFIT RECIPIENTS BY MONTH AND SEX

VII 2010		VIII 2010		IX 2010		X 2010		XI 2010		XII 2010		I 2011		II 2011		III 2011		Индекси Index		
Укупно Total	Жене Women	Укупно Total	Жене Women	Укупно Total	Жене Women	Укупно Total	Жене Women	Укупно Total	Жене Women	Укупно Total	Жене Women	Укупно Total	Жене Women	Укупно Total	Жене Women	Укупно Total	Жене Women	III 2011 / III 2010	III 2011 / XII 2010	III 2011 / II 2011
15.430	7.569	15.407	7.473	14.021	6.877	14.890	7.359	14.589	7.199	16.314	8.115	12.848	6.282	13.193	6.419	13.366	6.594	97,93	81,93	101,31
3.250	1.319	3.210	1.322	3.025	1.264	3.146	1.330	3.084	1.328	3.434	1.507	2.832	1.222	3.812	1.611	3.684	1.591	138,13	107,28	96,64
5.905	2.370	5.891	2.321	5.796	2.222	5.784	2.266	5.570	2.145	6.123	2.450	4.862	1.838	4.902	1.899	4.807	1.899	88,49	78,51	98,06
8.322	3.477	8.431	3.587	7.909	3.454	7.787	3.493	7.686	3.412	8.879	4.019	6.447	2.809	6.154	2.694	6.246	2.725	77,62	70,35	101,49
1.352	606	1.371	598	1.233	524	1.449	565	1.406	557	1.513	627	1.190	505	1.144	507	1.076	488	81,64	71,12	94,06
1.696	775	1.646	731	1.507	669	1.504	684	1.458	647	1.798	753	1.602	685	1.640	706	1.722	736	110,17	95,77	105,00
2.211	727	2.179	712	1.923	613	2.018	658	2.015	627	2.245	708	1.933	557	2.048	621	2.071	656	97,14	92,25	101,12
2.206	978	2.346	1.017	2.059	861	2.240	963	2.251	996	2.442	1.090	1.771	757	1.843	757	1.880	734	85,07	76,99	102,01
1.946	739	1.921	739	1.586	637	1.638	670	1.626	654	1.849	756	1.330	571	1.481	627	1.493	607	74,80	80,75	100,81
55	17	56	19	59	18	62	19	62	17	82	28	89	37	97	39	92	37	#DIV/0!	112,20	94,85
2.518	1.075	2.444	1.030	2.318	933	2.430	985	2.301	941	2.565	1.094	2.145	880	2.140	868	2.114	903	95,92	82,42	98,79
3.137	1.291	2.967	1.179	2.639	1.021	2.616	1.015	2.442	963	2.646	1.079	2.235	862	2.252	861	2.306	895	88,90	87,15	102,40
3.393	1.061	3.483	1.253	3.071	1.120	3.053	1.142	2.955	1.120	3.273	1.271	2.370	833	2.352	810	2.443	844	73,06	74,64	103,87
3.238	1.268	2.997	1.169	2.801	1.138	2.781	1.150	2.613	1.058	2.972	1.238	1.852	817	1.664	747	1.630	703	48,53	54,85	97,96
1.178	517	1.178	485	1.112	444	1.134	474	1.181	507	1.265	557	1.017	464	987	437	1.056	494	89,26	83,48	106,99
2.811	1.065	2.834	1.070	2.986	1.181	2.973	1.193	3.224	1.313	3.745	1.556	2.763	1.109	2.639	1.055	2.631	1.061	87,44	70,25	99,70
3.155	1.286	3.212	1.312	3.086	1.282	3.453	1.486	3.610	1.643	4.031	1.844	2.972	1.266	2.697	1.109	2.608	1.047	91,83	64,70	96,70
2.345	944	2.267	935	2.117	909	2.365	992	2.283	976	2.516	1.080	1.974	775	1.892	748	1.883	750	77,20	74,84	99,52
2.636	1.239	2.452	1.144	2.205	1.033	2.302	1.128	2.295	1.105	2.569	1.228	2.106	997	2.191	1.069	2.163	1.086	84,46	84,20	98,72
3.151	1.344	3.213	1.354	2.786	1.191	2.808	1.240	2.751	1.199	3.131	1.420	2.502	1.135	2.513	1.205	2.542	1.257	87,44	81,19	101,15
1.652	674	1.552	633	1.361	567	1.407	590	1.403	580	1.567	661	1.273	539	1.287	538	1.278	524	81,25	81,56	99,30
1.916	701	1.768	633	1.579	550	1.583	554	1.621	554	1.761	635	1.455	502	1.441	525	1.398	494	74,40	79,39	97,02
1.543	611	1.392	511	1.242	451	1.225	440	1.239	445	1.364	498	999	356	1.047	371	1.047	378	63,34	76,76	100,00
2.249	872	2.055	759	1.711	636	1.859	725	1.852	747	1.714	656	1.838	713	1.717	677	1.649	676	78,86	96,21	96,04
1.969	786	1.831	742	1.608	686	1.701	732	1.672	716	1.852	801	1.424	623	1.435	641	1.427	640	78,15	77,05	99,44
1.754	719	1.757	740	1.633	704	1.725	761	1.688	732	1.938	864	1.542	677	1.518	683	1.549	704	92,48	79,93	102,04
522	194	597	235	507	202	574	230	642	257	750	301	454	196	522	215	551	222	134,39	73,47	105,56
1.595	580	1.744	647	1.533	566	1.619	584	1.706	585	1.895	661	1.524	517	1.559	518	1.540	513	91,18	81,27	98,78
1.389	638	1.277	570	1.248	558	1.229	556	1.314	598	1.436	671	1.044	453	1.111	493	1.096	474	95,14	76,32	98,65
1.012	367	970	359	937	352	1.009	400	1.055	424	1.214	502	944	364	837	321	839	312	87,49	69,11	100,24
85.536	35.809	84.448	35.279	77.598	32.663	80.364	34.384	79.594	34.045	88.883	38.670	69.337	29.341	70.115	29.771	70.187	30.044	87,34	78,97	100,10

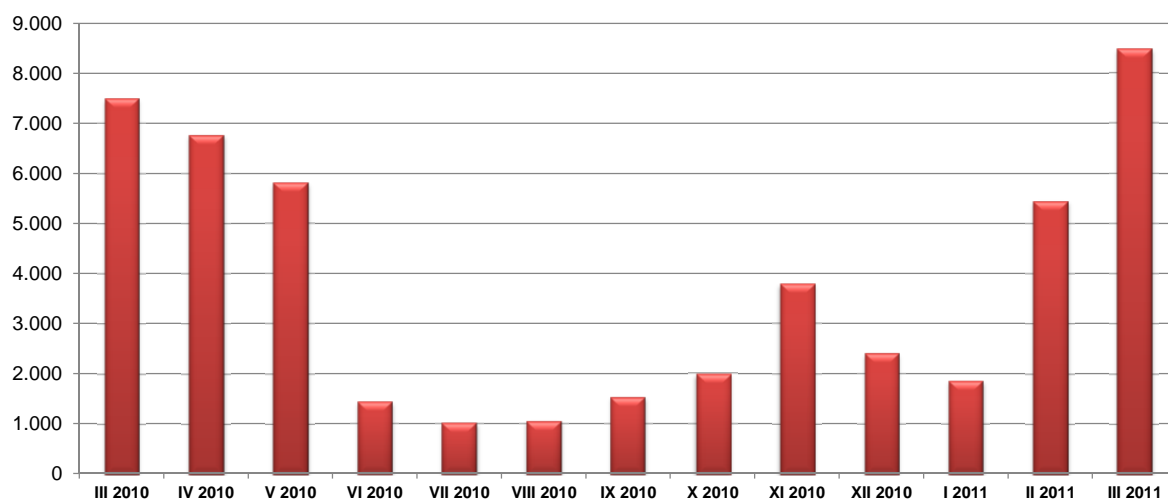
Графикон бр. 12 а- Корисници новчане накнаде и незапослени по месецима у периоду III 2010. - III 2011. године
 Chart No. 12 a- Unemployment benefit recipients by month in period III 2010 - III 2011



T11 ПРИЈАВЉЕНЕ ПОТРЕБЕ ЗА ЗАПОШЉАВАЊЕМ ПО МЕСЕЦИМА

Редни број <i>No</i>	Област <i>County</i>	Ø 2011	III 2010	IV 2010	V 2010	VI 2010	VII 2010
1	Београдска област	864	1.229	1.025	901	552	446
Београдски регион		864	1.229	1.025	901	552	446
2	Северно - бачка	86	97	88	103	23	127
3	Средње - банатска	25	30	50	19	2	0
4	Северно - банатска	33	23	65	17	2	10
5	Јужно - банатска	90	122	156	94	132	37
6	Западно - бачка	132	127	112	132	130	54
7	Јужно - бачка	311	693	623	513	293	55
8	Сремска	138	281	327	207	10	2
Регион Војводине		813	1.373	1.421	1.085	592	285
9	Мачванска	134	198	179	156	17	19
10	Колубарска	409	885	833	888	0	95
11	Шумадијска	482	1.112	1.144	1.074	4	0
12	Поморавска	268	678	456	337	1	2
13	Златиборска	135	323	254	219	18	2
14	Моравичка	85	213	134	109	1	0
15	Рашка	70	48	51	103	27	23
16	Расинска	57	95	61	50	24	5
Регион Шумадије и Западне Србије		1.638	3.552	3.112	2.936	92	146
17	Подунавска	81	98	83	97	29	22
18	Браничевска	24	64	23	28	7	22
19	Борска	54	40	42	70	11	6
20	Зајечарска	115	293	268	216	69	18
21	Нишавска	143	213	176	94	42	39
22	Топличка	25	18	15	18	8	16
23	Пиротска	24	17	5	8	1	7
24	Јабланичка	30	36	30	21	11	10
25	Пчињска	228	566	555	333	3	2
Регион Јужне и Источне Србије		723	1.345	1.197	885	181	142
Регион Косово и Метохија		4	1	7	3	18	0
Република Србија		4.042	7.500	6.762	5.810	1.435	1.019

Графикон бр. 13 - Пријављене потребе за запошљавањем у периоду III 2010 - III 2011
Chart No. 13 - Requests for jobmatching services in vacancy filling in period III 2010 - III 2011



T11 REQUESTS FOR JOBMATCHING SERVICES IN VACANCY FILLING BY MONTHS

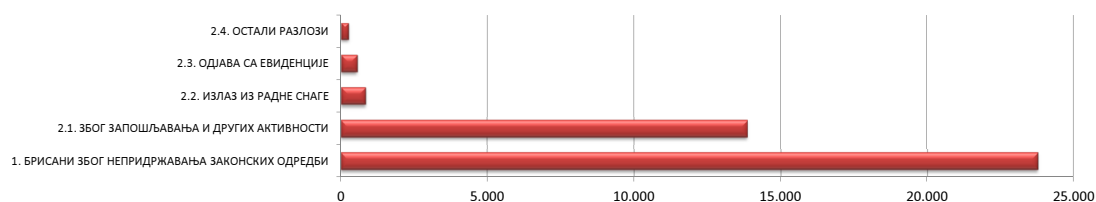
VIII 2010	IX 2010	X 2010	XI 2010	XII 2010	I 2011	II 2011	III 2011	Индекс <i>Index</i>
								III 2011 / III 2010
425	518	624	1.537	760	489	757	1.350	109,85
425	518	624	1.537	760	489	757	1.350	109,85
103	69	171	25	52	45	249	188	193,81
0	0	5	113	25	21	14	79	263,33
22	10	14	69	126	32	96	620	2.695,65
28	64	74	61	28	17	227	216	177,05
211	233	199	92	41	58	104	166	130,71
22	36	17	200	230	114	288	403	58,15
4	31	1	95	88	114	231	383	136,30
390	443	481	655	590	401	1.209	2.055	149,67
4	37	145	216	79	138	226	409	206,57
31	22	199	160	17	24	167	343	38,76
10	0	0	105	50	92	752	478	42,99
1	1	3	114	116	60	141	311	45,87
1	1	0	113	63	99	460	878	271,83
0	0	0	79	65	121	304	225	105,63
81	103	142	88	103	80	214	546	1.137,50
1	11	5	120	113	69	407	113	118,95
129	175	494	995	606	683	2.671	3.303	92,99
39	165	83	44	59	32	119	114	116,33
8	19	4	20	10	28	160	278	434,38
2	62	85	52	119	27	52	242	605,00
0	1	0	21	13	15	19	300	102,39
19	75	114	119	135	88	77	387	181,69
7	25	53	17	12	23	51	47	261,11
0	11	7	133	69	28	84	158	929,41
25	8	23	57	13	11	133	156	433,33
1	8	16	142	16	31	115	88	15,55
101	374	385	605	446	283	810	1.770	131,60
1	11	0	0	0	1	0	3	
1.046	1.521	1.984	3.792	2.402	1.857	5.447	8.481	113,08

**T14 БРИСАНИ И ПРЕСТАНАК ВОЂЕЊА ЕВИДЕНЦИЈЕ ПРЕМА РАЗЛОЗИМА И ТРАЈАЊУ НЕЗАПОСЛЕНОСТИ
ТОКОМ МАРТА 2011. ГОДИНЕ**

Разлози брисања и престанка вођења евиденције	Укупно <i>Total</i>		Трајање незапослености			
	Укупно <i>Total</i>	Жене <i>Women</i>	До 3 месеца <i>to 3 months</i>	3-6 месеци <i>3-6 months</i>	6-9 месеци <i>6-9 months</i>	9-12 месеци <i>9-12 months</i>
УКУПНО	39.171	18.755	11.730	5.855	3.501	2.390
1. БРИСАНИ ЗБОГ НЕПРИДРЖАВАЊА ЗАКОНСКИХ ОДРЕДБИ	23.735	11.024	6.793	3.591	1.993	1.362
1.1. Када незапослено лице одбије рад на привременим и повременим пословима	6	3	4	1	1	0
1.2. Када незапослено лице на евиденцији Националне службе обавља рад без уговора о раду код послодавца	9	8	6	0	0	1
1.3. Када се незапослено лице неоправдано не јави, или се не одазове на позив организације за запошљавање	19.402	9.269	3.194	3.451	1.905	1.311
1.4. Када незапослено лице на захтев Националне службе не достави доказ о активном тржењу посла	9	7	0	0	1	1
1.5. Када се незапослено лице не јави послодавцу коме га је упутила Национална служба	21	17	4	3	2	1
1.6. Када незапослено лице одбије додатно образовање и обуку	28	10	11	7	4	1
1.7. Када незапослено лице својом кривицом прекине, односно не заврши додатно образовање и обуку	44	10	18	6	5	1
1.8. Када незапослено лице одбије да прихвати понуђено учешће у програму активних мера за запошљавање	154	81	70	24	9	11
1.9. Када се незапослено лице не одазове на индивидуални разговор	4.031	1.606	3.479	90	64	34
1.10. Када се незапослено лице не одазове на групни разговор	0	0	0	0	0	0
1.11. Када незапослено лице одбије да прихвати понуђено одговарајуће запослење	22	12	5	8	2	0
1.12 MOR - када незапослено лице одбије да прихвати понуђено учешће у програму Пројекта	4	1	0	0	0	1
1.13 YEM - када незапослено лице одбије да прихвати понуђено учешће у програму Пројекта	5	0	2	1	0	0
1.14 PRO - када незапослено лице одбије да прихвати понуђено учешће у програму Пројекта	0	0	0	0	0	0
2. ПРЕСТАНАК ВОЂЕЊА ЕВИДЕНЦИЈЕ	15.436	7.731	4.937	2.264	1.508	1.028
2.1. ЗБОГ ЗАПОШЉАВАЊА И ДРУГИХ АКТИВНОСТИ	13.851	7.044	4.706	2.150	1.399	931
2.1.1 Када незапослено лице заснује пуни радни однос са пуним радним временом на неодређено време	4.144	2.101	1.079	670	444	334
2.1.2. Када незапослено лице заснује пуни радни однос са пуним радним временом на одређено време	8.880	4.511	3.360	1.338	874	548
2.1.3. Када незап. лице оснује предузеће или радњу, или почне да се бави пољ. као јединим или основним занимањем и обавезно је на осигурање по основу катастарског прихода	163	62	55	15	15	6
2.1.4. Када незапослено лице оснује самосталну делатност средствима НСЗ	79	32	27	14	6	5
2.1.5. Када незапослено лице оде на рад у иностранство, а не поднесе захтев за посредовањем у Србији	0	0	0	0	0	0
2.1.6. Када незапослено лице заснује пуни радни однос са непуним радним временом на одређено време	336	232	103	74	33	24
2.1.7. Када незапослено лице заснује пуни радни однос са непуним рад. временом на неодређено време	68	43	24	11	7	2
2.1.8. Привремени и повремени послови	181	63	58	28	20	12
2.2. ИЗЛАЗ ИЗ РАДНЕ СНАГЕ	818	270	53	58	62	67
2.2.1. Када незапослено лице у складу са одговарајућим законским прописима постане потпуно неспособно за рад	26	8	5	1	1	0
2.2.2. Када незапослено лице ступи на издржавање казне затвора, или буде примљено у установу ради изречене мере безбедности, васпитне или заштитне мере, у трајању дужем од 6 месеци	4	0	2	1	0	0
2.2.3. У другим случајевима предвиђеним законом или другим општим актом	34	12	4	8	4	5
2.2.4. Када незапослено лице наврши 65 година живота	24	13	1	1	0	4
2.2.5. Када незапослено лице испуни услове за остваривање права на старосну пензију, или оствари право на породичну или инвалидску пензију	657	224	28	30	48	52
2.2.6. Када незапослено лице стекне својство редовног ученика или студента више школе или основних студија	19	7	8	1	1	1
2.2.9 Када је незапослено лице на одслужењу или дослужењу војног рока	45	3	4	15	7	4
2.2.10 Када је незапослено лице на издржавању казне затвора, изреченој мери безбедности, васпитној или заштитној мери у трајању до шест месеци	7	1	1	1	0	1
2.2.11 У случају када је незапослени или његов бранич друг упућен на рад у иностранство у оквиру међународно-техничке или просветно-културне сарадње у дипломатска, конзуларна и друга представништва	2	2	0	0	1	0
2.3. ОДЈАВА СА ЕВИДЕНЦИЈЕ	524	287	139	35	22	22
2.3.1 Када се незапослено лице само одјави са евиденције организације за запошљавање	524	287	139	35	22	22
2.4. ОСТАЛИ РАЗЛОЗИ	243	130	39	21	25	8
2.4.1 У случају смрти незапосленог лица	79	16	9	4	7	5
2.4.2 У случају пресељења незапосленог лица	163	114	29	17	18	3
2.4.3 Када незапосленим страном држављанину и лицу без држављанства престане одобрење за стални или привремени боравак	1	0	1	0	0	0

Графикон бр. 14 - Брисани и престанак вођења евиденције према разлозима на крају III 2011

Chart No. 14 - Persons deleted from the register and discontinued record keeping by reasons in the end of III 2011

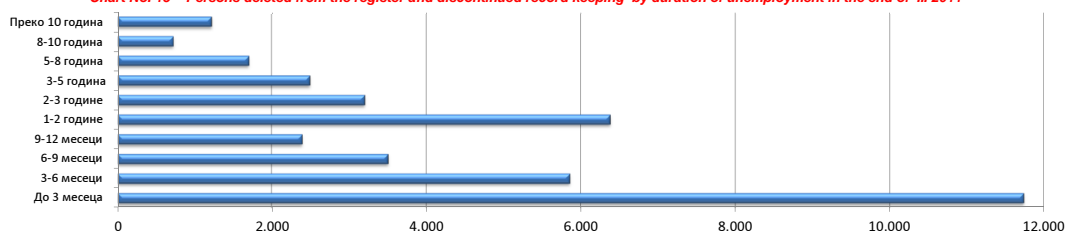


T14 PERSONS DELETED FROM THE UNEMPLOYMENT REGISTER AND DISCONTINUED RECORD KEEPING BY REASONS AND DURATION OF UNEMPLOYMENT DURING MARCH OF 2011

Duration of unemployment						Reasons for deletion from the unemployment register and discontinued record keeping
1-2 године 1-2 years	2-3 године 2-3 years	3-5 године 3-5 years	5-8 година 5-8 years	8-10 година 8-10 years	Преко 10 година Over 10 years	
6.379	3.197	2.486	1.699	719	1.215	TOTAL
3.551	2.044	1.736	1.229	516	920	1. DELETION DUE TO NON-COMPLIANCE TO LEGAL PROVISIONS
0	0	0	0	0	0	1.1. When an unempl. person refuses to accept an offered temporary and occasional job
1	0	1	0	0	0	1.2. When an unempl. person registered in the National Employment Service works for an employer without a labour contract
3.396	1.967	1.643	1.167	495	873	1.3. When an unempl. person fails to come to an interview without justification, having been invited by the employment organisation
2	1	2	1	1	0	1.4. When an unempl. person fails to provide evidence of active job seeking at the request of the NES
3	0	6	2	0	0	1.5. When an unempl. person fails to show up to an interview with the employer having been sent by the NES
4	1	0	0	0	0	1.6. When an unempl. person refuses to go to vocational education and training courses
7	4	3	0	0	0	1.7. When an unempl. person terminates, or fails to complete vocational education and training as a result of his/her own culpability
15	4	6	10	2	3	1.8. When an unempl. person refuses to accept offered participation in a programme of ALMM
118	65	71	48	18	44	1.9. When an unempl. person fails to come to an individual interview
0	0	0	0	0	0	1.10. When an unempl. person fails to come to a group session
3	0	3	1	0	0	1.11. When an unempl. person refuses to accept offered appropriate job
2	1	0	0	0	0	1.12 MOR- when an unemployed person refuses to accept the offered participation in a Project's programme
0	1	1	0	0	0	1.13 YEM - when an unemployed person refuses to accept the offered participation in a Project's programme
0	0	0	0	0	0	1.14 PRO - when an unemployed person refuses to accept the offered participation in a Project's programme
2.828	1.153	750	470	203	295	2. DISCONTINUED RECORD KEEPING
2.367	1.015	633	366	102	182	2.1. WHEN RECRUITED OR OTHER ACTIVITIES
815	367	207	125	35	68	2.1.1. When an unemployed person enters a full-time labour relation with an indefinite term contract
1.408	589	389	213	62	99	2.1.2. When an unemployed person enters a full-time labour relation with a fixed-term contract
28	15	11	12	3	3	2.1.3. When an unempl. person establishes a company or an enterprise, or starts to work in agriculture as his/her only or basic occupation and is compulsory to be insured on account of the cadaster revenue
13	7	2	4	1	0	2.1.4. When an unempl. person establishes enterprise through NES subsidies
0	0	0	0	0	0	2.1.5. When an unempl. person goes to work abroad, and does not file a request for job placement services in Serbia and Montenegro
59	16	12	6	0	9	2.1.6. When an unemployed person enters a part-time labour relation with an indefinite term contract
14	5	2	2	0	1	2.1.7. When an unemployed person enters a part-time labour relation with a fixed-term contract
30	16	10	4	1	2	2 Temporary and occasional jobs
352	48	37	28	69	44	2.2. LEAVING THE LABOUR FORCE
7	4	2	3	0	3	2.2.1. When an unempl. person becomes completely incapable for work according to the relevant legal provisions
0	1	0	0	0	0	2.2.2. When an unempl. person begins serving his/her time in prison, or is committed into an institution on account of a pronounced measure of safety, reform or protection, for a period longer than 6 months
9	1	2	0	0	1	2.2.3. In other cases as stipulated by law or other general documents
3	2	1	3	2	7	2.2.4. When an unemployed person has turned 65 years of age
318	34	28	20	67	32	2.2.5. When an unempl. person has met the conditions for retirement on account of age, or the conditions for a family or disability pension
5	0	1	2	0	0	2.2.6. When an unempl. person has acquired the status of a regular student of a college or a basic university course
8	5	2	0	0	0	2.2.9 When the unemployed person is serving the compulsory military service.
2	1	0	0	0	1	2.2.10 When the unemployed person is serving a sentence of imprisonment, security measure, correctional or protective measure, lasting up to six months
0	0	1	0	0	0	2.2.11 In the case when the unemployed person, or his/her spouse, has been sent abroad as part of an international-technical or educational-cultural cooperation to work in diplomatic, consular or other offices.
63	64	48	60	24	47	2.3. DELETION AT THE REQUEST OF THE CLIENT
63	64	48	60	24	47	2.3.1. When an unempl. person files a request to be deleted from the unemployment register
46	26	32	16	8	22	2.4. OTHER REASONS
13	8	11	7	6	9	2.4.1. In the case of death of the unemployed person
33	18	21	9	2	13	2.4.2. In the case when the unemployed person has moved to other place of residence
0	0	0	0	0	0	2.4.3. When the permission for permanent residence or temporary stay has expired to an unempl. foreigner or a person without citizenship

Графикон бр. 15 - Брисани и престанак вођења евиденције према дужини трајања незапослености на крају III 2011

Chart No. 15 - Persons deleted from the register and discontinued record keeping by duration of unemployment in the end of III 2011



**T15 ПОДАЦИ О НЕЗАПОСЛЕНОСТИ И ЗАПОШЉАВАЊУ ПО ОБЛАСТИМА И ОПШТИНАМА
ТОКОМ МАРТА 2011. ГОДИНЕ**

**T15 UNEMPLOYMENT AND EMPLOYMENT DATA BY COUNTIES AND MUNICIPALITIES
DURING MARCH OF 2011**

Регион/Област/Град-општина <i>Region/County/municipality</i>	Период <i>Period</i>													
	Стање на крају месеца <i>Situation at the end of the considered month</i>		У месецу <i>in month</i>											
	Незапослена лица <i>Unemployed persons</i>		Новопријављени <i>Newly registered</i>		Пријављене потребе за запошљавањем <i>Requests for jobmatching services in vacancy filling</i>				Запошљавање <i>Filled vacancies</i>				Запослени са евиденције <i>Recruited from the register</i>	
	Укупно <i>Total</i>	Жене <i>Women</i>	Укупно <i>Total</i>	Жене <i>Women</i>	Укупно <i>Total</i>	Неодређено <i>Indefinite term</i>	Одређено <i>Fixed-term</i>	Укупно <i>Total</i>	Жене <i>Women</i>	Неодређено <i>Indefinite term</i>	Одређено <i>Fixed-term</i>	Укупно <i>Total</i>	Жене <i>Women</i>	
Београдски регион	97.513	53.348	8.401	4.359	1.350	298	699	31.244	15.200	11.187	20.057	4.665	2.594	
Београдска област	97.513	53.348	8.401	4.359	1.350	298	699	31.244	15.200	11.187	20.057	4.665	2.594	
Барајево	1.959	973	154	80	1	1	0	54	36	26	28	15	12	
Вождовац	8.954	4.914	776	407	102	40	53	2.077	915	791	1.286	314	137	
Врачар	2.713	1.502	226	122	37	10	13	1.633	884	716	917	210	135	
Гроцка	2.625	1.373	397	204	30	19	11	329	137	152	177	63	28	
Звездара	8.411	4.684	838	435	25	4	18	1.623	863	702	921	202	133	
Земун	9.457	4.905	945	492	119	6	70	2.988	1.458	642	2.346	568	312	
Лазаревац	3.215	2.071	274	152	36	9	23	698	123	118	580	126	45	
Младеновац	5.982	3.118	284	123	59	19	19	223	106	76	147	56	33	
Нови Београд	12.123	6.814	904	456	418	112	232	5.992	3.040	2.468	3.524	711	466	
Обреновац	6.559	3.774	424	202	10	3	5	537	222	118	419	82	42	
Палилула	9.334	5.013	901	449	51	3	24	3.098	1.490	1.294	1.804	464	244	
Раковица	6.534	3.566	577	308	40	1	35	707	327	219	488	126	73	
Савски Венац	1.936	1.069	164	97	181	23	67	4.231	2.328	1.687	2.544	536	334	
Сопот	1.453	723	124	66	1	0	1	58	23	30	28	11	6	
Стари Град	2.785	1.486	249	134	134	14	82	4.866	2.237	1.253	3.613	848	398	
Чукарица	11.272	6.222	929	499	81	33	42	1.614	812	788	826	272	153	
Сурчин	2.201	1.141	235	133	25	1	4	516	199	107	409	61	43	
Регион Војводине	209.180	105.790	13.772	6.229	2.055	459	980	17.333	7.737	4.951	12.382	3.723	1.794	
Северно - бачка	17.369	8.396	1.277	535	188	42	142	1.448	661	393	1.055	269	127	
Бачка Топола	3.791	1.799	236	92	49	0	46	212	87	39	173	47	11	
Мали Иђош	2.133	1.049	61	26	9	4	5	68	21	20	48	26	6	
Суботица	11.445	5.548	980	417	130	38	91	1.168	553	334	834	196	110	
Средње - банатска	21.352	10.331	1.978	850	79	10	48	2.469	1.094	871	1.598	376	183	
Житиште	2.429	1.145	180	73	0	0	0	1.149	438	652	497	93	55	
Зрењанин	12.673	6.266	1.318	590	16	3	13	1.163	590	181	982	247	109	
Нова Црња	1.661	760	149	55	1	1	0	20	4	8	12	5	1	
Нови Бечеј	3.102	1.449	207	75	62	6	35	112	48	22	90	22	13	
Сечањ	1.487	711	124	57	0	0	0	25	14	8	17	9	5	
Северно - банатска	14.998	7.376	1.067	472	620	156	280	1.914	667	282	1.632	362	150	
Ада	1.138	525	82	37	27	17	10	176	73	42	134	34	14	
Кањижа	2.245	1.088	123	63	140	69	71	131	55	45	86	25	17	
Кикинда	6.364	3.288	427	181	292	3	109	1.129	308	97	1.032	229	82	
Нови Кнежевац	1.222	538	106	40	26	2	20	127	61	13	114	26	11	
Сента	2.465	1.171	212	96	72	15	57	229	131	66	163	41	23	
Чока	1.564	766	117	55	63	50	13	122	39	19	103	7	3	
Јужно - банатска	34.791	17.949	1.776	820	216	30	119	1.727	738	472	1.255	423	222	
Алибунар	3.025	1.556	120	53	2	2	0	56	36	31	25	31	25	
Ковачица	3.754	1.880	145	68	0	0	0	39	14	24	15	13	5	
Ковин	3.403	1.773	228	126	7	1	5	178	43	39	139	40	15	
Опово	944	485	56	22	2	2	0	16	7	5	11	3	2	
Панчево	11.882	6.686	725	333	102	5	39	814	327	251	563	188	94	
Бела Црква	3.417	1.618	114	45	6	6	0	60	27	23	37	26	14	
Вршац	6.791	3.248	310	155	91	13	75	428	233	84	344	99	54	
Пландиште	1.575	703	78	18	6	1	0	136	51	15	121	23	13	
Западно - бачка	23.118	10.920	1.323	538	166	79	80	1.229	687	371	858	340	191	
Апатин	4.266	1.934	186	80	72	54	14	163	94	63	100	45	29	
Кула	5.909	3.013	392	155	2	0	2	373	173	78	295	69	27	
Оџаци	5.410	2.573	230	81	4	2	0	80	37	32	48	42	18	
Сомбор	7.533	3.400	515	222	88	23	64	613	383	198	415	184	117	
Јужно - бачка	69.165	36.713	4.519	2.187	403	60	186	6.701	3.030	2.059	4.642	1.506	696	
Бач	1.960	907	135	57	9	5	2	53	24	14	39	15	7	
Бачка Паланка	8.103	4.242	394	185	34	6	6	361	153	103	258	135	72	
Бачки Петровац	1.108	517	117	57	7	1	6	75	39	22	53	22	13	
Беочин	1.760	871	178	69	12	0	11	142	39	17	125	53	15	
Бечеј	4.950	2.391	231	88	4	1	0	327	117	149	178	123	33	
Жабалъ	4.050	2.027	266	120	6	2	4	95	48	42	53	25	13	
Нови Сад - град	30.876	17.240	2.122	1.126	269	27	133	5.041	2.320	1.486	3.555	907	437	
Србобран	3.170	1.685	187	96	17	15	2	84	43	34	50	27	17	
Сремски Карловци	947	499	69	27	1	1	0	29	15	17	12	5	4	
Темерин	2.984	1.623	235	94	26	0	18	206	61	54	152	76	24	
Тител	1.394	660	123	55	13	0	1	38	20	8	30	17	7	
Врбас	7.863	4.051	462	213	5	2	3	250	151	113	137	101	54	

Регион/Област/Град-општина <i>Region/County/municipality</i>	Период <i>Period</i>													
	Стање на крају месеца <i>Situation at the end of the considered month</i>		У месецу <i>In month</i>											
	Незапослена лица <i>Unemployed persons</i>		Новопријављени <i>Newly registered</i>		Пријављене потребе за запошљавањем <i>Requests for jobmatching services in vacancy filling</i>			Запошљавање <i>Filed vacancies</i>				Запослени са евиденције <i>Recruited from the register</i>		
	Укупно <i>Total</i>	Жене <i>Women</i>	Укупно <i>Total</i>	Жене <i>Women</i>	Укупно <i>Total</i>	Неодређено <i>Indefinite term</i>	Одређено <i>Fixed-term</i>	Укупно <i>Total</i>	Жене <i>Women</i>	Неодређено <i>Indefinite term</i>	Одређено <i>Fixed-term</i>	Укупно <i>Total</i>	Жене <i>Women</i>	
Сремска	28.387	14.105	1.832	827	383	82	125	1.845	860	503	1.342	447	225	
Инђија	4.772	2.437	351	156	25	4	7	318	170	110	208	83	49	
Ириг	1.746	847	92	38	48	10	37	36	18	5	31	10	5	
Пећинци	1.169	512	119	47	1	1	0	143	59	59	84	39	14	
Рума	5.974	3.015	303	144	61	25	7	313	169	72	241	72	46	
Сремска Митровица	6.831	3.184	475	201	32	0	8	433	201	100	333	131	58	
Стара Пазова	4.187	2.282	297	154	60	15	0	394	143	109	285	72	35	
Шид	3.708	1.828	195	87	156	27	66	208	100	48	160	40	18	
Регион Шумадије и Западне Србије	251.704	132.514	12.403	5.796	3.303	1.014	1.220	13.085	6.362	4.070	9.015	2.985	1.615	
Мачванска	36.220	18.794	1.773	804	409	179	171	2.579	1.183	793	1.786	450	223	
Богатић	3.358	1.654	98	46	16	6	3	81	36	31	50	19	12	
Владимирци	1.197	579	97	51	40	32	3	65	24	33	32	16	6	
Коцељева	1.602	814	53	27	6	6	0	51	32	14	37	13	9	
Шабац	11.880	6.544	749	355	138	41	60	1.527	608	355	1.172	227	102	
Крупањ	2.235	1.135	95	39	40	31	9	29	12	14	15	6	4	
Лозница	11.372	5.670	530	219	118	35	73	630	394	305	325	119	60	
Љубовија	2.096	1.101	75	36	30	19	11	135	45	22	113	30	19	
Мали Зворник	2.480	1.297	76	31	21	9	12	61	32	19	42	20	11	
Колубарска	13.988	7.237	950	432	343	162	149	1.230	629	360	870	236	140	
Ваљево	8.651	4.402	537	230	157	66	75	873	425	197	676	143	83	
Лајковац	798	532	76	40	4	0	0	62	35	16	46	16	11	
Љиг	549	304	34	17	61	2	57	57	22	17	40	20	7	
Мионица	741	385	102	57	79	67	12	52	28	18	34	9	3	
Осечина	1.045	513	62	29	27	26	1	75	47	57	18	6	3	
Уб	2.204	1.101	139	59	15	1	4	111	72	55	56	42	33	
Шумадијска	36.495	19.815	1.887	862	478	119	281	2.184	1.060	588	1.596	553	274	
Аранђеловац	5.184	2.878	305	146	103	60	25	435	191	112	323	138	60	
Баточина	2.317	1.177	75	37	28	5	23	68	46	10	58	23	18	
Кнић	1.393	722	85	35	6	0	6	40	23	16	24	14	8	
Крагујевац - град	23.591	12.979	1.226	553	225	51	114	1.409	705	366	1.043	314	158	
Рача (Крагујевацка)	1.146	554	71	28	107	1	106	72	39	22	50	35	19	
Топола	1.864	980	72	33	5	1	4	79	33	34	45	20	7	
Лапово	1.000	525	53	30	4	1	3	81	23	28	53	9	4	
Поморавска	29.083	15.300	1.157	522	311	123	89	1.289	654	389	900	347	219	
Деспотовац	1.902	1.028	94	43	44	30	1	95	45	24	71	16	10	
Параћин	8.563	4.592	319	122	78	31	33	335	170	131	204	116	77	
Рековац	1.632	746	46	14	4	4	0	28	16	19	9	15	8	
Јагодина	11.002	5.958	436	217	95	26	10	528	277	139	389	113	66	
Свилајнац	2.118	1.078	108	54	67	30	33	139	77	36	103	34	21	
Ђуприја	3.866	1.898	154	72	23	2	12	164	69	40	124	53	37	
Златиборска	34.594	17.562	2.034	1.000	878	202	316	1.512	717	458	1.054	393	216	
Ариље	1.389	710	70	38	17	2	1	140	98	53	87	27	19	
Бајина Башта	2.459	1.281	201	89	13	5	5	181	51	55	126	40	14	
Косјерић	759	431	76	34	7	0	0	49	20	22	27	9	7	
Пожега	2.020	1.083	167	87	54	19	8	117	63	25	92	33	17	
Ужице	6.333	3.354	532	275	187	4	34	641	270	160	481	151	73	
Чајетина	814	382	65	28	37	11	13	119	56	37	82	12	9	
Нова Варош	2.634	1.269	194	92	25	0	13	52	32	26	26	27	18	
Прибој	5.465	2.738	197	105	109	4	94	53	45	9	44	24	22	
Пријеполје	7.195	3.808	405	192	160	85	40	117	52	39	78	49	21	
Сјеница	5.526	2.506	127	60	269	72	108	43	30	32	11	21	16	
Моравичка	21.429	11.260	1.251	623	225	48	36	1.657	802	448	1.209	320	167	
Горњи Милановац	3.580	1.942	219	124	34	3	10	372	168	99	273	55	31	
Ивањица	5.287	2.331	192	82	41	25	1	234	131	84	150	63	37	
Лучани	1.565	846	99	48	21	10	1	145	53	23	122	33	15	
Чачак	10.997	6.141	741	369	129	10	24	906	450	242	664	169	84	
Рашка	51.493	27.894	2.008	938	546	146	124	1.468	713	651	817	378	195	
Врњачка Бања	3.846	2.070	245	120	20	13	5	147	71	47	100	32	18	
Краљево	15.129	8.055	685	337	188	109	65	707	357	241	466	178	93	
Рашка	3.722	1.978	126	61	11	5	1	126	45	38	88	17	11	
Нови Пазар	21.508	11.888	691	311	278	17	46	429	205	299	130	128	58	
Тутин	7.288	3.903	261	109	49	2	7	59	35	26	33	23	15	
Расинска	28.402	14.652	1.343	615	113	35	54	1.166	604	383	783	308	181	
Александровац	2.598	1.321	155	76	34	15	3	193	79	47	146	45	20	
Брус	2.080	840	103	45	2	2	0	55	41	22	33	14	11	
Варварин	1.321	639	79	35	8	6	2	38	27	15	23	14	9	
Крушевац	16.052	8.594	745	338	66	11	47	616	328	224	392	181	113	
Трстеник	5.063	2.594	196	93	3	1	2	218	114	64	154	45	26	
Ћићевац	1.288	664	65	28	0	0	0	46	15	11	35	9	2	

Регион/Област/Град-општина <i>Region/County/municipality</i>	Период <i>Period</i>												
	Стање на крају месеца <i>Situation at the end of the considered month</i>		У месецу <i>In month</i>										
	Незапослена лица <i>Unemployed persons</i>		Новопријављени <i>Newly registered</i>		Пријављене потребе за запошљавањем <i>Requests for jobmatching services in vacancy filling</i>			Запошљавање <i>Filled vacancies</i>				Запослени са евиденије <i>Recruited from the register</i>	
	Укупно <i>Total</i>	Жене <i>Women</i>	Укупно <i>Total</i>	Жене <i>Women</i>	Укупно <i>Total</i>	Неодређено <i>Indefinite term</i>	Одређено <i>Fixed-term</i>	Укупно <i>Total</i>	Жене <i>Women</i>	Неодређено <i>Indefinite term</i>	Одређено <i>Fixed-term</i>	Укупно <i>Total</i>	Жене <i>Women</i>
Регион Јужне и Источне Србије	208.753	105.273	11.953	5.170	1.770	538	700	9.718	4.343	3.303	6.415	2.537	1.289
Подунавска	15.780	8.652	1.224	527	114	14	52	1.475	590	390	1.085	265	120
Велика Плана	3.672	1.993	188	80	65	7	42	383	166	95	288	51	19
Смедерево	7.717	4.258	709	310	27	6	5	632	290	229	403	125	69
Смедеревска Паланка	4.391	2.401	327	137	22	1	5	460	134	66	394	89	32
Браничевска	9.981	5.133	851	403	278	182	87	1.091	520	450	641	145	99
Велико Градиште	1.276	666	88	46	15	15	0	58	33	29	29	10	6
Голубац	618	316	59	24	88	69	12	19	10	6	13	9	7
Жабари	448	213	43	20	47	46	0	61	11	10	51	11	3
Жагубица	518	213	63	22	38	38	0	17	7	9	8	3	3
Кучево	587	253	66	27	1	1	0	134	87	104	30	5	3
Мало Црниће	371	158	37	14	1	0	1	31	20	14	17	8	5
Петровац	1.160	564	113	47	2	2	0	77	50	34	43	13	10
Пожаревац	4.056	2.208	323	171	72	7	64	555	264	213	342	65	50
Костолац	947	542	59	32	14	4	10	139	38	31	108	21	12
Борска	13.615	7.123	743	307	242	53	147	898	411	206	692	146	74
Бор	6.404	3.560	280	131	193	41	133	494	185	87	407	72	36
Кладово	2.297	1.132	117	33	26	4	2	98	40	33	65	23	10
Мајданпек	2.165	1.092	116	44	10	8	2	125	70	24	101	14	7
Неготин	2.749	1.339	230	99	13	0	10	181	116	62	119	37	21
Зајечарска	14.912	7.255	792	331	300	33	151	371	186	141	230	122	63
Бољевац	1.103	521	90	47	9	0	9	28	8	12	16	11	3
Зајечар	7.648	3.896	365	146	89	5	5	193	91	77	116	57	24
Књажевац	4.546	2.033	245	88	202	28	137	96	60	39	57	36	23
Сокобања	1.615	805	92	50	0	0	0	54	27	13	41	18	13
Нишавска	52.646	26.675	2.603	1.134	387	74	105	2.429	1.087	825	1.604	732	371
Алексинач	7.296	3.533	346	147	33	5	13	212	106	75	137	58	36
Гаџин Хан	1.226	549	69	23	5	0	4	33	15	20	13	13	6
Дољевац	2.705	1.302	134	57	11	0	10	48	25	17	31	15	9
Мерошина	2.154	980	97	32	35	17	2	44	17	8	36	17	5
Ражањ	706	315	33	12	0	0	0	8	7	5	3	2	2
Сврљиг	2.096	953	107	40	17	0	1	52	29	32	20	18	11
Ниш	36.463	19.043	1.817	823	286	52	75	2.032	888	668	1.364	609	302
Ниш-Нишка Бања	2.523	1.312	104	37	6	0	0	122	56	31	91	41	21
Ниш-Пантелеј	6.629	3.494	359	151	48	24	12	208	92	92	116	89	42
Ниш-Црвени Крст	5.218	2.551	272	107	39	4	6	167	58	54	113	44	23
Ниш-Палилула	10.776	5.587	539	268	25	3	7	380	148	120	260	111	54
Ниш-Медиана	11.317	6.099	543	260	168	21	50	1.155	534	371	784	324	162
Топличка	16.280	7.871	1.106	475	47	22	20	633	300	237	396	203	112
Блаце	1.932	886	98	31	0	0	0	51	18	21	30	12	5
Житорађа	2.963	1.456	253	111	0	0	0	41	19	19	22	13	6
Куршумлија	3.182	1.619	288	119	31	12	19	142	56	69	73	47	17
Прокупље	8.203	3.910	467	214	16	10	1	399	207	128	271	131	84
Пиротска	14.548	7.040	619	257	158	6	55	703	268	289	414	230	89
Бабушница	2.011	903	94	29	15	1	0	69	27	44	25	39	18
Бела Паланка	2.898	1.339	57	20	14	1	7	35	18	14	21	17	8
Димитровград	1.638	775	63	25	11	2	0	50	17	22	28	20	9
Пирот	8.001	4.023	405	183	118	2	48	549	206	209	340	154	54
Јабланичка	39.141	18.924	1.655	714	156	128	28	963	450	476	487	363	186
Бојник	2.674	1.293	105	34	0	0	0	29	14	14	15	13	9
Власотинце	6.442	3.011	236	110	126	126	0	186	98	119	67	85	45
Лебане	5.729	2.771	169	68	2	2	0	63	34	32	31	27	14
Лесковац	22.558	10.996	1.083	473	28	0	28	583	289	292	291	196	109
Медвеђа	1.510	758	47	23	0	0	0	79	11	13	66	35	8
Црна Трава	228	95	15	6	0	0	0	23	4	6	17	7	1
Пчињска	31.850	16.600	2.360	1.022	88	26	55	1.155	531	289	866	331	175
Босилеград	1.453	672	48	16	4	4	0	34	18	7	27	16	12
Бујановац	5.403	2.730	359	149	0	0	0	84	32	22	62	15	7
Владичин Хан	4.854	2.510	334	114	0	0	0	140	40	24	116	35	22
Врање	8.654	4.639	870	388	61	1	54	704	388	168	536	188	113
Прешево	6.394	3.530	315	168	0	0	0	68	21	26	42	29	8
Сурдулица	3.943	2.022	393	171	0	0	0	97	21	32	65	37	9
Трговиште	1.149	497	41	16	23	21	1	28	11	10	18	11	4

Регион/Област/Град-општина <i>Region/County/municipality</i>	Период <i>Period</i>													
	Стање на крају месеца <i>Situation at the end of the considered month</i>		У месецу <i>In month</i>											
	Незапослена лица <i>Unemployed persons</i>		Новопријављени <i>Newly registered</i>		Пријављене потребе за запошљавањем <i>Requests for jobmatching services in vacancy filling</i>			Запошљавање <i>Filled vacancies</i>				Запослени са евиденције <i>Recruited from the register</i>		
	Укупно <i>Total</i>	Жене <i>Women</i>	Укупно <i>Total</i>	Жене <i>Women</i>	Укупно <i>Total</i>	Неодређено <i>Indefinite term</i>	Одређено <i>Fixed-term</i>	Укупно <i>Total</i>	Жене <i>Women</i>	Неодређено <i>Indefinite term</i>	Одређено <i>Fixed-term</i>	Укупно <i>Total</i>	Жене <i>Women</i>	
Регион Косово и Метохија	6.745	3.873	166	76	3	0	3	330	154	115	215	19	14	
Косовска	341	223	13	4	0	0	0	72	34	29	43	1	1	
Глоговац	1	1	0	0	0	0	0	0	0	0	0	0	0	
Качаник	0	0	0	0	0	0	0	1	1	1	0	0	0	
Косово Поље	0	0	0	0	0	0	0	0	0	0	0	0	0	
Липљан	0	0	0	0	0	0	0	12	5	5	7	0	0	
Обилић	334	220	12	4	0	0	0	1	0	0	1	0	0	
Подујево	1	1	0	0	0	0	0	0	0	0	0	0	0	
Приштина - град	3	0	0	0	0	0	0	41	19	14	27	1	1	
Урошевац	2	1	1	0	0	0	0	0	0	0	0	0	0	
Штимље	0	0	0	0	0	0	0	0	0	0	0	0	0	
Штрпце	0	0	0	0	0	0	0	17	9	9	8	0	0	
Пења	177	86	7	3	0	0	0	5	4	5	0	0	0	
Дечани	0	0	0	0	0	0	0	0	0	0	0	0	0	
Ђаковица	0	0	0	0	0	0	0	0	0	0	0	0	0	
Исток	143	76	5	2	0	0	0	0	0	0	0	0	0	
Клина	33	10	2	1	0	0	0	0	0	0	0	0	0	
Пећ	1	0	0	0	0	0	0	5	4	5	0	0	0	
Призренска	127	77	5	3	0	0	0	2	2	1	1	1	1	
Ораховац	127	77	5	3	0	0	0	2	2	1	1	1	1	
Призрен	0	0	0	0	0	0	0	0	0	0	0	0	0	
Сува Река	0	0	0	0	0	0	0	0	0	0	0	0	0	
Гора	0	0	0	0	0	0	0	0	0	0	0	0	0	
Косовско - митровачка	6.097	3.484	141	66	3	0	3	54	35	26	28	13	9	
Вучитрн	436	270	10	3	0	0	0	2	1	1	1	1	1	
Зубин Поток	1.113	652	12	4	0	0	0	10	8	4	6	1	0	
Лепосавић	2.199	1.260	36	18	0	0	0	10	6	3	7	3	2	
Србица	36	24	1	0	0	0	0	0	0	0	0	0	0	
Косовска Митровица	1.614	916	51	29	3	0	3	20	13	9	11	6	5	
Звечан	699	362	31	12	0	0	0	12	7	9	3	2	1	
Косовско - поморавска	3	3	0	0	0	0	0	197	79	54	143	4	3	
Витина	3	3	0	0	0	0	0	13	6	5	8	0	0	
Гњилане	0	0	0	0	0	0	0	149	57	38	111	2	2	
Косовска Каменица	0	0	0	0	0	0	0	33	16	9	24	2	1	
Ново Брдо	0	0	0	0	0	0	0	2	0	2	0	0	0	
Република Србија	773.896	400.800	46.695	21.630	8.481	2.309	3.602	71.710	33.796	23.626	48.084	13.929	7.306	

Издавач
Национална служба за запошљавање
Београд, Краља Милутина 8

За издавача
Дејан Јовановић, директор

Билтен припремили
Одељење за анализу и статистику
Бранислав Драговић
Божидар Бојовић

Уредник
Никола Атанацковић

Телефони за контакт:
011/29-29-551
011/29-29-562

Факс:
011/29-29-625
E-mail: bilten@nsz.gov.rs

Интернет адреса:
www.nsz.gov.rs

ISSN 1451-3226



РЕПУБЛИКА СРБИЈА
НАЦИОНАЛНА СЛУЖБА
ЗА ЗАПОШЉАВАЊЕ
www.nsz.gov.rs