

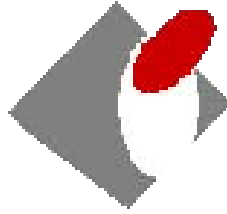
Број 124



**МЕСЕЧНИ  
СТАТИСТИЧКИ БИЛТЕН  
Децембар 2012**



**РЕПУБЛИКА СРБИЈА  
НАЦИОНАЛНА СЛУЖБА  
ЗА ЗАПОШЉАВАЊЕ**



**РЕПУБЛИКА СРБИЈА  
НАЦИОНАЛНА СЛУЖБА ЗА ЗАПОШЉАВАЊЕ**

***REPUBLIC OF SERBIA  
NATIONAL EMPLOYMENT SERVICE***

**Број 124  
МЕСЕЧНИ СТАТИСТИЧКИ БИЛТЕН  
Децембар 2012**

**НЕЗАПОСЛЕНОСТ И ЗАПОШЉАВАЊЕ  
У РЕПУБЛИЦИ СРБИЈИ**

***No 124  
MONTHLY STATISTIC BULLETIN  
December 2012***

***UNEMPLOYMENT AND EMPLOYMENT  
IN THE REPUBLIC OF SERBIA***

## САДРЖАЈ

<b>УВОДНЕ НАПОМЕНЕ</b>	4
1. Извори и метод прикупљања података	4
2. Обухватност	4
<b>МЕТОДОЛОШКА ПОЈАШЊЕЊА И ДЕФИНИЦИЈЕ</b>	5
T1 Незапосленост, пријављене потребе и запошљавање од 2005. до 2012. године	10
T2 Незапосленост и запошљавање према степену стручне спреме и полу током децембра 2012. године	11
T3 Незапосленост и запошљавање према степену стручне спреме и полу	11
T4 Незапосленост, пријављене потребе за запошљавањем и запошљавање по групама занимања и полу током децембра 2012. године	13
T5 Преглед најтраженијих занимања у оквиру степена стручне спреме према пријављеним потребама током децембра 2012. године	14
T6 Незапослена лица по месецима и полу	15
T7 Незапослена лица према степену стручне спреме и полу на крају децембра 2012. године	17
T8 Незапослена лица према старости и полу на крају децембра 2012. године	19
T9 Незапослена лица према трајању незапослености и полу на крају децембра 2012. године	21
T10 Корисници новчане накнаде по месецима и полу	23
T11 Пријављене потребе за запошљавањем по месецима	25
T12 Новопријављени по месецима и полу	27
T13 Запослени са евиденције по месецима и полу	27
T14 Брисани и престанак вођења евиденције према разлозима и трајању незапослености током децембра 2012. године	29
T15 Подаци о незапослености и запошљавању по окрузима и општинама	31

**CONTENTS**

<b>INTRODUCTORY REMARKS</b>	7
1. Data sources and collecting method	7
2. Coverage	7
<b>METHODOLOGICAL EXPLANATIONS AND DEFINITIONS</b>	8
T1 Unemployment, vacancies and employment 2005 to 2012	10
T2 Unemployment and employment by level of education and sex during December 2012	12
T3 Unemployment and employment by level of education and sex	12
T4 Unemployment, requests for jobmatching services and employment by occupation groups and sex during December 2012	13
T5 Overview of the most frequently demanded occupations by education levels according to the requests for jobmatching services during December 2012	14
T6 Unemployed persons by month and sex	16
T7 Unemployed persons by education level and sex in the end of December 2012	18
T8 Unemployed persons by age and sex in the end of December 2012	20
T9 Unemployed persons by duration of unemployment and sex in the end of December 2012	22
T10 Unemployment benefit recipients by month and sex	24
T11 Requests by employers for NES jobmatching services in vacancy filling by month	26
T12 Newly registered persons by month and sex	28
T13 Persons recruited from the unemployment register by month and sex	28
T14 Persons deleted from the unemployment register and discontinued record keeping by reasons and duration of unemployment during December 2012	30
T15 Unemployment and employment data by counties and municipalities during December 2012	31

## Уводне напомене

Статистички извештаји о броју и структури тражилаца запослења лица на евиденцији Националне службе за запошљавање (у даљем тексту: НСЗ) и пријављеним слободним пословима генеришу се из базе података НСЗ првог дана у месецу за претходни месец.

Подаци о регистрованој незапослености и запошљавању уз посредовање НСЗ прикупљају се на основу Закона о осигурању за случај незапослености («Службени гласник РС», бр. 36/09 и 88/10) и Правилника о ближеј садржини података и начину вођења евиденција у области запошљавања («Службени гласник РС», бр. 15/2010).

### 1. Извори и метод прикупљања података

Подаци о тражиоцима запослења добијају се непосредном пријавом лица на евиденцију НСЗ, а подаци о слободним пословима добијају се пријавом потребе за запошљавањем од стране послодавца.

Подаци о запошљавању добијају се трансфером података из Матичне евиденције осигураника Републичког завода за здравствено осигурање.

### 2. Обухватност

Национална служба приказује податке у Месечном статистичком билтену у складу са територијалном организацијом Републике Србије (Закон о територијалној организацији Републике Србије («Службени гласник РС», бр. 129/07)), осим у табели 10 - Т10 КОРИСНИЦИ НОВЧАНЕ НАКНАДЕ ПО МЕСЕЦИМА И ПОЛУ, где су подаци приказани по организационом принципу Националне службе (ниво филијала НСЗ).

Груписање општина по управним окрузима<sup>1</sup> извршено је у складу са

<sup>1</sup> Управни окрузи представљају трећи ниво Номенклатуре статистичких територијалних

Уредбом о начину вршења послова министарства и посебних организација ван њиховог седишта («Службени гласник РС», бр. 3/92 и 36/92). Груписање управних округа према статистичким територијалним јединицама<sup>2</sup> извршено је у складу са Уредбом Владе Републике Србије о Номенклатури статистичких територијалних јединица («Службени гласник РС», бр. 109/09 и 46/10).

Национална служба од 1999. године не располаже појединим подацима за територију АП Косово и Метохија, тако да подаци садржани у обухвату представљају податке из евиденције филијале Косовска Митровица.

јединица – НСТЈЗ («Службени гласник РС», бр. 109/09, и 46/10).

<sup>2</sup> Статистички региони представљају други ниво Номенклатуре статистичких територијалних јединица – НСТЈ2 («Службени гласник РС», бр. 109/09, и 46/10).

## Методолошка појашњења и дефиниције

Евиденције у области запошљавања су евиденције о:

1. лицу које тражи запослење;
2. послодавцу;
3. обвезнику доприноса за осигурање за случај незапослености;
4. потреби за запошљавањем.

Евиденција о лицу које тражи запослење почиње датумом пријаве лица Националној служби, а престаје када наступи неки од основа за брисање из евиденције или за престанак вођење евиденције, дефинисан Законом.

Евиденцију о потребама за запошљавање Национална служба води на основу поднетих пријава послодавца о слободним пословима за које желе посредовање НСЗ при запошљавању, као и достављених извештаја о реализацији поднетих пријава.

Податке о запошљавању Национална служба добија из матичне евиденције РЗЗО о пријави лица на обавезно социјално осигурање.

**Лице које тражи запослење** је незапослени, запослени који тражи промену запослења и друго лице које тражи запослење (**T2**) (Закон о запошљавању и осигурању за случај незапослености, члан 3., став 1., «Сл. гласник РС» бр. 36/09 и 88/10).

**Запослени који тражи промену запослења** је лице које је у радном односу или је на други начин остварило право на рад, а које активно тражи промену запослења и води се на евиденцији лица која траже промену запослења (**T2**) (Закон о запошљавању и осигурању за случај незапослености, члан 3., став 2., «Сл. гласник РС» бр бр. 36/09 и 88/10).

**Друго лице које тражи запослење** је лице старије од 15 година живота које тражи запослење, а које се не може сматрати незапосленим или лицем које тражи промену запослења (**T2**) (Закон о

запошљавању и осигурању за случај незапослености, члан 3., став 3, «Сл. гласник РС» бр бр. 36/09 и 88/10).

**Незапослени** је лице од 15 година живота до испуњавања услова за пензију, односно најкасније до 65 година живота, способно и одмах спремно да ради, које није засновало радни однос или на други начин остварило право на рад, а које се води на евиденцији незапослених и активно тражи запослење (**T1-T4, T6-T9, T15**) (Закон о запошљавању и осигурању за случај незапослености, члан 2., «Сл. гласник РС» бр бр. 36/09 и 88/10).

**Лице које први пут траже запослење** је незапослено лице које се налази на евиденцији Националне службе за запошљавање, а које никада раније није било у радном односу, односно, није остварило право на рад на неки други начин, без обзира на ниво и врсту завшене школе (**T1-T3**).

**Новопријављени на евиденцију** представља укупан број лица које су се током извештајног периода пријавила на евиденцију Националне службе као лица која траже запослење (**T1-T3, T12**).

**Брисани и престанак вођења евиденције** - лица која у извештајном периоду нису извршила своју обавезу према Националној служби и лица код којих је дошло до престанка вођења евиденције услед неког од разлога дефинисаних Законом, као што је заснивање радног односа, одјава са евиденције, остваривање права на пензију и др. (**T1-T3, T14**).

**Пријављене потребе за запошљавањем** – број лица за које је послодавац у извештајном периоду пријавио потребу за посредовањем при запошљавању (**T1, T4, T5, T11, T15**).

**Запошљавање** – укупан број лица за која су у извештајном периоду пристигли подаци о пријави на обавезно социјално осигурање на основу запошљавања или рада ван радног односа (**T1, T2, T4, T15**).

**Запослени са евиденције** - укупан број лица за која су у извештајном периоду пристигли подаци о пријавама на обавезно социјално осигурање на основу запошљавања или рада ван радног односа, а да се у истом периоду налазила на евиденцији Националне службе (Т1-Т4, Т13, Т15).

**Корисници новчане накнаде** - незапослена лица која су у складу са законом остварила право на новчану накнаду у извештајном периоду (*Закон о запошљавању и осигурању у случају незапослености*, «Службени гласник РС» бр. 36/09 и 88/10) (Т10).

Корекција броја корисника новчане накнаде, по месецима, врши се сваког месеца због процедуре доношења решења (Закон о управном поступку).

**Класификација** - у извештајима су подаци структурирани по: *делатностима*

- Шифарник делатности (Закон о класификацији делатности («Службени гласник РС» бр. 104/09)) *подручјима рада, занимањима и степену стручне спреме* - Јединствена номенклатура занимања (ЈНЗ, «Службени лист СФРЈ» бр. 31/90) и Шифарник занимања и стручне спреме («Службени лист СРЈ» бр. 9/98).

Табеле 1-3 садрже опште податке о незапослености, слободним пословима и запошљавању.

Табеле 4-5 садрже агрегиране податке на нивоу група и нивоу појединачних занимања.

Табеле 6-9 и 11-15 садрже податке о незапослености, слободним пословима и запошљавању агрегиране по територијалном принципу (Република Србија, регион, област, град-општина - НСТЈЗ)

## Introductory Notes

The statistical reports on the number and structure of unemployed persons in the register of the National Employment Service (hereinafter: NES) and the registered vacancies are generated from the NES database on the first day of a month for the previous month.

The data on registered unemployment and recruitment through NES job placement services are collected pursuant to the Law on Employment and Unemployment Insurance (*Official Gazette of the Republic of Serbia*, No 36/2009) and the Rulebook on the Content of Data and Methodology of Keeping Registries in the Field of Employment (*Official Gazette of the Republic of Serbia*, No 15/2010).

### 1. Data sources and collection method

The data on unemployed persons is collected directly from the reports of unemployed persons registering with NES, while the data on job vacancies is gathered from the employers' reports of these vacancies, registered with NES.

The data on recruitment is received from the National Health Insurance Institute's Central Registry of Insured Persons.

### 2. Coverage

The National Employment Service presents the data in the Monthly Statistical Bulletin, in accordance with the territorial organisation of the Republic of Serbia (Law on the Territorial Organisation of the Republic of Serbia (*Official Gazette of the Republic of Serbia*, No 129/07)), except in Table 10 - T10 BREAKDOWN OF UNEMPLOYMENT BENEFIT RECIPIENTS BY MONTH AND SEX, which shows the data according to the NES organisational principle (at the level of NES branch offices).

Grouping of municipalities into administrative counties<sup>1</sup> has been

---

<sup>1</sup> Administrative counties are the third level of the Nomenclature of Territorial Units for

conducted in accordance with the Regulation on the Work of Ministries and Specific Organisations outside of Their Seat (*Official Gazette of the Republic of Serbia*, No 3/92 and 36/92). The administrative counties are grouped into statistical territorial units<sup>2</sup> in accordance with the government Decree on the Nomenclature of Territorial Units for Statistics (*Official Gazette of the Republic of Serbia*, No 109/09 and 46/10).

Since 1999, NES has not been collecting certain data from the territory of AP Kosovo & Metohija. As a result, the data included in the coverage represents the data from the register of NES Branch Office Kosovska Mitrovica.

---

Statistics – NUTS3 (*Official Gazette of the Republic of Serbia*, No 109/09 and 46/10).

<sup>2</sup> Statistical regions are the second level of the Nomenclature of Territorial Units for Statistics – NUTS2 (*Official Gazette of the Republic of Serbia*, No 109/09 and 46/10).



## Methodology explanation and definitions

Records in the field of employment include the records on:

1. Job seekers;
2. Employers;
3. Unemployment insurance contribution payers;
4. Job vacancies.

The records on **job seekers** are kept from the day when those persons are registered with NES, and discontinued/removed when any of the reasons for discontinuation or removal, stipulated by law, occurs.

NES maintains the records on **vacancies** based on the employers' reports on vacancies for which they require NES job placement services and based on the reports on the delivery of those services.

NES receives the data on **recruitment** from the National Health Insurance Institute's Central Registry of Insured Persons.

**A job seeker** is an unemployed person, an employed person seeking change of employment and other persons seeking employment (**T2**) (Law on Employment and Unemployment Insurance, Article 3, Paragraph 1, *Official Gazette of the Republic of Serbia*, No 36/09).

**An employed person seeking change of employment** is a person who is employed or otherwise exercises the right to work, yet actively seeks to change employment and is on the registry of persons seeking change of employment (**T2**) (Law on Employment and Unemployment Insurance, Article 3, Paragraph 2, *Official Gazette of the Republic of Serbia*, No 36/09).

**Other person seeking employment** is a person over 15 years of age who is looking for a job, but who can not be considered as unemployed persons or person looking for job-to-job transfer (**T2**) (Law on Employment and Unemployment Insurance, Article 3, Paragraph 3, "The Official Gazette of the Republic of Serbia" no. 36/09).

**Unemployed person** is a person between 15 years of age and the age eligible for retirement (or 65 years of age at the most), capable and immediately ready to work, who has not entered into an employment contract or exercised the right to work in any other way, who is in the unemployment register and who is looking for a job actively (**T1-T4, T6-T9, T15**) (Law on Employment and Unemployment Insurance, Article 2, "The Official Gazette of the Republic of Serbia" no. 36/09).

**First-time jobseeker** is an unemployed person registered with the National Employment Service who has not had previous work experience and has not exercised his/her right to work in any other way, regardless of his/her level and type of education acquired (**T1-T3**).

**The newly registered** is the total number of persons who have been registered with the National Employment Service as jobseekers during the reporting period (**T1-T3, T12**).

**Removal from the register and discontinuation of records** – persons who failed to fulfill their obligations toward the National Employment Service during the reporting period and persons whose registration with the National Employment Service has been discontinued due to any of the reasons stipulated by the Law, such as entering a labour relation, withdrawing from the registry, fulfilling the conditions for pension etc. (**T1-T3, T14**).

**Registered vacancies** – the number of persons for whom employers reported the need for jobmatching services in the reporting period (**T1, T4, T5, T11, T15**).

**Employment** – the total number of persons for whom the data on registration of compulsory social insurance (based on employment contract or other engagement) have been collected in the reporting period (**T1, T2, T4, T15**).

**Employed through NES jobmatching services** – the total number of persons for whom the data on registration of compulsory social insurance (based on employment contract or other engagement)

have been collected in the reporting period and who were registered with National Employment Service during the same reporting period (T1-T4, T13, T15).

**Unemployment benefit recipients** – unemployed persons who have exercised, in accordance with the Law, the right to unemployment benefit during the reporting period (*Law on Employment and Unemployment Insurance, “The Official Gazette of the Republic of Serbia” no. 36/2009*) (T10).

The adjustment of the number of unemployment benefit recipients is carried out every month due to the decision issuing procedure (Law on Administrative Proceedings).

**Classification** – the data presented in the reports are structured by: *sectors of economic activity* - Codebook of Sectors of Economic Activity (Law on Classification of Sectors of Economic Activity, The Official

Gazette of the Republic of Serbia, no. 104/09), *fields of activity, occupations and level of qualifications* – Unified Nomenclature of Occupations (The Official Gazette of SFRY, No. 31/90) and Codebook of Occupations and Qualifications (The Official Gazette of FRY, 9/98).

Tables 1-3 contain general data on unemployment, vacancies and employment. Tables 4-5 contain aggregated data at group level and individual occupations level. Tables 6-9 and 11-15 contain data on unemployment, vacancies and employment aggregated according to the territorial principle (Republic of Serbia, regions, counties, municipalities – NUTS 3).

**T1 НЕЗАПОСЛЕНОСТ, ПРИЈАВЉЕНЕ ПОТРЕБЕ И ЗАПОШЉАВАЊЕ  
ОД 2005 ДО 2011**  
**T1 UNEMPLOYMENT, VACANCIES AND EMPLOYMENT  
FROM 2005 TO 2011**

Година Year	Незапослена лица (просек) Unemployed persons (average)										Кумулатив Cumulative			
	Незапослена лица* Unemployed persons*		Први пут траже посао First time job seekers		Корисници новчане накнаде Unemployment benefit recipients		Новопријављени на евиденцији Newly registered		Брисани и престанак вођења евиденције Deleted from the register and discontinued record keeping		Пријављене потребе за радницима Registered vacancies	Запошљавање са евиденције Employed from the register		
	Укупно Total	Жене Women	Укупно Total	Жене Women	Укупно Total	Жене Women	Укупно Total	Жене Women	Укупно Total	Жене Women		Укупно Total	Жене Women	
2005	888.386	480.492	467.430	267.810	63.295	...	32.779	15.968	23.129	11.330	602.558	155.912	79.620	
2006	913.293	493.599	467.421	269.820	75.059	...	32.542	15.989	24.695	12.351	707.140	174.900	91.442	
2007	850.004	457.762	419.397	244.709	71.334	...	30.791	14.935	32.841	16.595	758.832	190.457	99.379	
2008	755.935	408.767	360.030	212.525	72.719	...	34.293	16.923	31.774	15.764	790.261	186.196	98.239	
2009	746.605	397.230	280.858	168.619	85.695	34.480	40.299	19.636	31.431	15.891	560.206	156.344	85.430	
2010	744.222	390.516	267.979	158.988	81.896	34.068	39.105	18.953	34.993	17.135	94.320	140.588	75.544	
2011	752.838	393.386	275.039	161.484	64.776	28.642	40.461	19.552	43.600	20.940	61.962	183.452	95.360	

1) Национална служба за запошљавање води евиденцију о пријављеним потребама за запошљавањем које подносе послодавци који имају слободне послове у земљи и иностранству у складу са чланом 93. Закона о запошљавању и осигурању за случај незапослености („Службени гласник РС”, бр. 36/2009). Подаци од ДЕЦЕМБРА 2009. године о броју пријављених потреба за запошљавањем нису упоредиви са подацима из периода пре усвајања новог Закона.

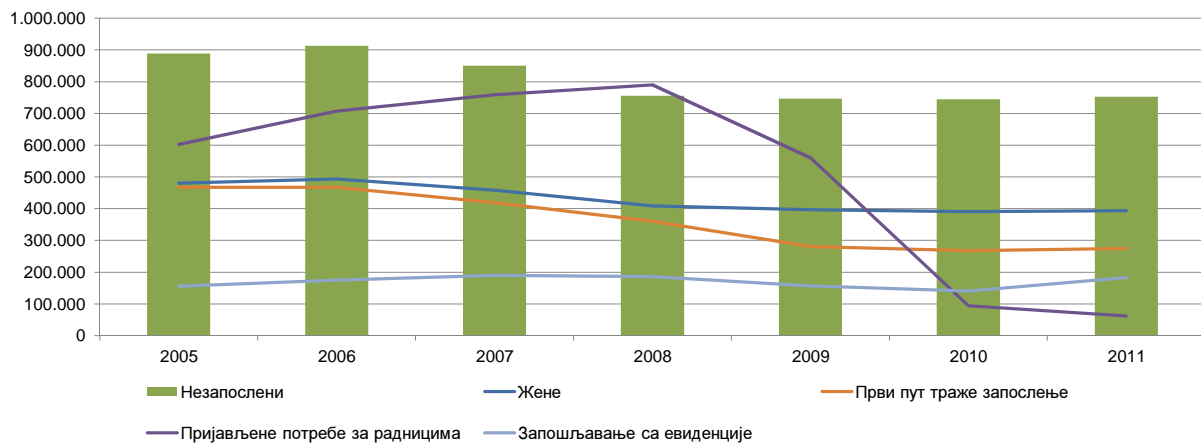
1) The National Employment Service keeps records of the requests for jobmatching services by employers who have vacancies in the country and abroad, in accordance with Article 93 of the Law on Employment and Unemployment Insurance (Official Gazette of the Republic of Serbia, No. 36/2009). The data on the number of requests for jobmatching services from DECEMBER2009 onward are not comparable with the data prior to adoption of the new Law.

2) Национална служба за запошљавање је до ДЕЦЕМБРА 2010. године податке о запошљавању водила на основу поднетих Е-3 Пријава о заснивању-престанку радног односа (Закон о евиденцијама у области рада (“Сл. гласник СРЈ”, бр. 46/96)) достављених од стране послодавца Националној служби. Од ДЕЦЕМБРА 2010. године подаци о запошљавању се преузимају од Републичког завода за здравствено осигурање.

2) Until DECEMBER 2010, the National Employment Service calculated employment figures on the basis of the number of reports filed by employers on the establishment of labour relation with a worker (Law on Records in the Field of Employment, Official Gazette of FRY, No. 46/96). Since DECEMBER 2010, the data on employment is obtained from the National Health Insurance Fund.

3) Због промена начина добијања података о запошљавању (видети фусноту 2), извршена је ретроактивна корекција података у складу са новом процедуром због упоредивости временских серија.

**Графикон бр. 1 - Опште карактеристике незапослености, пријављених потреба и запошљавања од 2005. до 2011.**  
**Chart No. 1 - General characteristics of unemployment, vacancies and employment from 2005 to 2011**

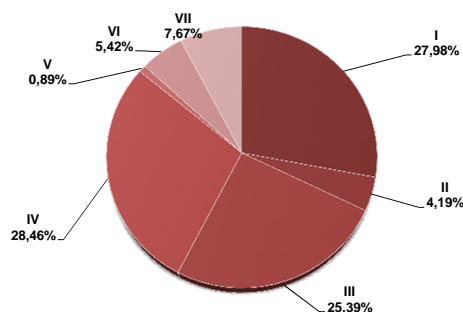


## T2 НЕЗАПОСЛЕНОСТ И ЗАПОШЉАВАЊЕ ПРЕМА СТЕПЕНУ СТРУЧНЕ СПРЕМЕ И ПОЛУ ТОКОМ ДЕЦЕМБРА 2012. ГОДИНЕ

Садржај	Укупно Total	Жене Women	I		II		III		IV		V	
			Укупно Total	Жене Women	Укупно Total	Жене Women	Укупно Total	Жене Women	Укупно Total	Жене Women	Укупно Total	Жене Women
<b>НЕЗАПОСЛЕНА ЛИЦА НА КРАЈУ ПРЕТХОДНОГ МЕСЕЦА</b>	755.442	391.848	211.343	107.725	31.672	16.584	191.112	77.484	216.023	127.888	6.737	1.269
<b>НОВОПРИЈАВЉЕНА ЛИЦА У ИЗВЕШТАЈНОМ МЕСЕЦУ</b>	39.782	18.083	10.178	4.410	1.221	536	10.419	3.377	11.104	5.740	359	63
1. Први пут траже запослење	12.401	6.178	4.346	2.310	227	124	2.287	785	2.937	1.403	33	9
2. Били запослени	27.381	11.905	5.832	2.100	994	412	8.132	2.592	8.167	4.337	326	54
<b>УКУПНО ЗАПОСЛЕНА ЛИЦА У ИЗВЕШТАЈНОМ МЕСЕЦУ</b>	87.854	40.019	13.113	6.028	3.579	1.513	21.746	7.441	33.031	15.931	632	166
Запослени на неодређено време	21.333	9.952	1.918	821	648	283	4.573	1.826	9.002	4.258	132	48
Запослени са евиденције	15.314	8.600	2.649	1.513	648	327	3.570	1.623	5.639	3.321	84	36
<b>БРИСАНИ И ПРЕСТАНАК ВОЂЕЊА ЕВИДЕНЦИЈЕ У ИЗВЕШТАЈНОМ МЕСЕЦУ</b>	45.109	22.369	11.018	5.406	1.455	764	11.301	4.190	13.587	7.437	400	83
<b>НЕЗАПОСЛЕНА ЛИЦА НА КРАЈУ ИЗВЕШТАЈНОГ МЕСЕЦА</b>	761.486	392.466	213.084	107.949	31.896	16.595	193.332	77.617	216.717	127.606	6.777	1.256
Од укупно незапослених - први пут траже запослење	264.395	152.870	98.262	61.019	7.574	4.996	54.271	24.058	65.326	37.794	537	216
<b>ЛИЦА КОЈА ТРАЖЕ ЗАПОСЛЕЊЕ</b>	870.186	464.815	252.751	134.600	36.579	19.678	219.309	93.269	244.709	147.865	7.926	1.515
Незапослена лица	761.486	392.466	213.084	107.949	31.896	16.595	193.332	77.617	216.717	127.606	6.777	1.256
Привремено неспособни или неспремни за рад	99.121	67.832	38.190	25.996	4.432	2.955	23.809	15.020	24.242	18.314	1.067	244
Мировање права по Закону	6.593	2.820	1.302	568	231	119	1.942	542	1.900	891	65	13
Запослени који траже промену запослења	690	447	15	12	7	4	41	18	113	68	9	1
Друга лица која траже запослење	2.296	1.250	160	75	13	5	185	72	1.737	986	8	1

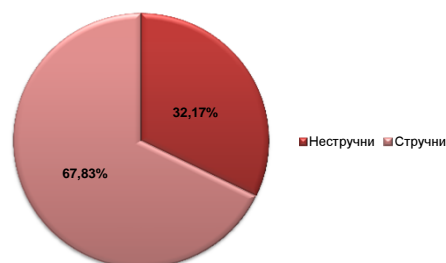
Графикон бр. 2 - Структура незапослених лица у XII 2012. према степену стручне спреме

Chart No. 2 - Structure of unemployed persons in XII 2012. by qualifications



Графикон бр. 2а - Структура незапослених лица у XII 2012.

Chart No. 2a - Structure of unemployed persons in XII 2012.

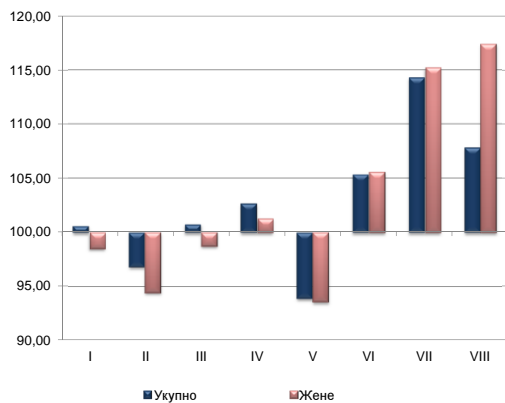


## T3 НЕЗАПОСЛЕНОСТ И ЗАПОШЉАВАЊЕ ПРЕМА СТЕПЕНУ СТРУЧНЕ СПРЕМЕ И ПОЛУ

	Месец Month	Укупно Total	Жене Women	I		II		III		IV		V	
				Укупно Total	Жене Women	Укупно Total	Жене Women	Укупно Total	Жене Women	Укупно Total	Жене Women	Укупно Total	Жене Women
Незапослена лица	XII 2012	761.486	392.466	213.084	107.949	31.896	16.595	193.332	77.617	216.717	127.606	6.777	1.256
	XII 2011	745.187	388.443	211.803	109.618	32.948	17.576	191.893	78.612	211.070	125.992	7.216	1.342
	Index	102,2	101,0	100,6	98,5	96,8	94,4	100,7	98,7	102,7	101,3	93,9	93,6
Први пут траже запослење	XII 2012	264.395	152.870	98.262	61.019	7.574	4.996	54.271	24.058	65.326	37.794	537	216
	XII 2011	270.162	157.771	100.003	63.007	8.238	5.473	57.396	25.668	66.813	39.443	647	252
	Index	97,9	96,9	98,3	96,8	91,9	91,3	94,6	93,7	97,8	95,8	83,0	85,7
Новопријављени на евиденцију	XII 2012	39.782	18.083	10.178	4.410	1.221	536	10.419	3.377	11.104	5.740	359	63
	XII 2011	44.461	20.928	11.530	5.359	1.475	694	11.572	3.953	12.483	6.645	399	69
	Index	89,5	86,4	88,3	82,3	82,8	77,2	90,0	85,4	89,0	86,4	90,0	91,3
Запослени са евиденције	XII 2012	15.314	8.600	2.649	1.513	648	327	3.570	1.623	5.639	3.321	84	36
	XII 2011	15.315	8.373	2.762	1.578	879	467	3.558	1.550	5.299	2.970	69	33
	Index	100,0	102,7	95,9	95,9	73,7	70,0	100,3	104,7	106,4	111,8	121,7	109,1
Брисани и престанак вођења евиденције	XII 2012	45.109	22.369	11.018	5.406	1.455	764	11.301	4.190	13.587	7.437	400	83
	XII 2011	44.515	22.006	10.603	5.344	1.483	756	11.230	4.187	13.078	7.173	432	104
	Index	101,3	101,6	103,9	101,2	98,1	101,1	100,6	100,1	103,9	103,7	92,6	79,8

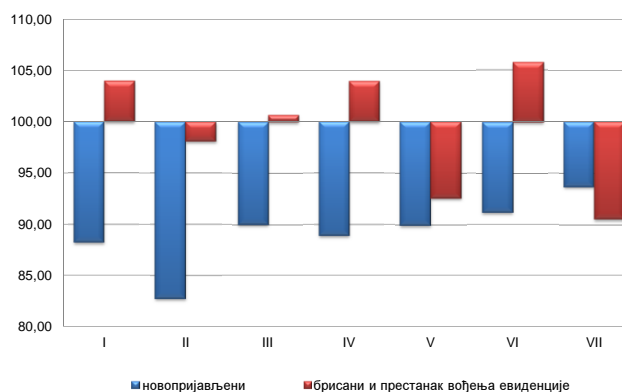
Графикон бр. 3 - Промена броја незапослених лица према степену стручне спреме у XII 2012. године у односу на XII 2011. године

Chart No. 3 - Change in the number of the unemployed by qualifications



Графикон бр. 3а - Промена броја новопријављених и брисаних према степену стручне спреме у XII 2012. у односу на XII 2011. године

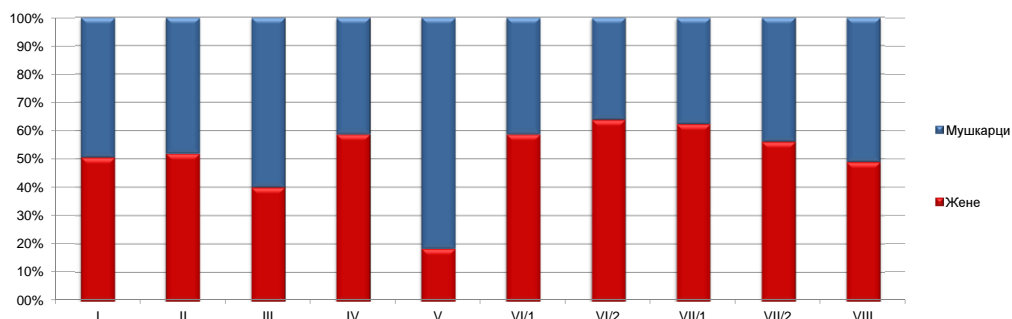
Chart No. 3a - Change in the number of newly registered and deleted by qualifications



**T2 UNEMPLOYMENT AND EMPLOYMENT BY LEVEL OF EDUCATION AND SEX DURING DECEMBER OF 2012**

VI/1		VI/2		VII-1		VII-2		VIII		Contents
Укупно Total	Жене Women	Укупно Total	Жене Women	Укупно Total	Жене Women	Укупно Total	Жене Women	Укупно Total	Жене Women	
28.491	16.838	12.446	8.017	56.752	35.561	809	454	57	28	UNEMPLOYED PERSONS IN THE END OF THE PREVIOUS MONTH
1.237	714	1.016	607	4.203	2.614	41	20	4	2	NEWLY REGISTERED PERSONS IN THE REPORTING PERIOD
181	108	596	342	1.787	1.093	7	4	0	0	1. First-time job seekers
1.056	606	420	265	2.416	1.521	34	16	4	2	2. Have been employed before
3.071	1.752	662	385	11.663	6.626	224	117	133	60	TOTAL EMPLOYED PERSONS IN THE REPORTING PERIOD
853	483	162	97	3.919	2.076	71	39	55	21	Indefinite term contracts
534	345	129	84	2.010	1.316	39	25	12	10	Recruited from the NES Unemployment Register
1.682	1.001	956	577	4.639	2.876	65	32	6	3	DELETED FROM THE REGISTER AND DISCONTINUED RECORD KEEPING IN THE REPORTING PERIOD
28.438	16.750	12.797	8.196	57.586	36.018	804	452	55	27	UNEMPLOYED PERSONS IN THE END OF THE REPORTING PERIOD
6.007	3.729	7.741	4.939	24.505	16.015	161	98	11	6	Out of the total unemployed persons - first-time job seekers
31.595	18.882	13.684	8.889	62.663	39.567	903	517	67	33	JOB SEEKERS
28.438	16.750	12.797	8.196	57.586	36.018	804	452	55	27	Unemployed persons
2.815	1.942	616	537	3.874	2.776	70	46	6	2	Persons temporarily incapable or unavailable to work
246	133	156	85	739	463	10	6	2	0	Persons whose rights stipulated by the Law are suspended
65	40	60	42	360	247	16	11	4	4	Persons seeking to change their job
31	17	55	29	104	63	3	2	0	0	Other job seekers

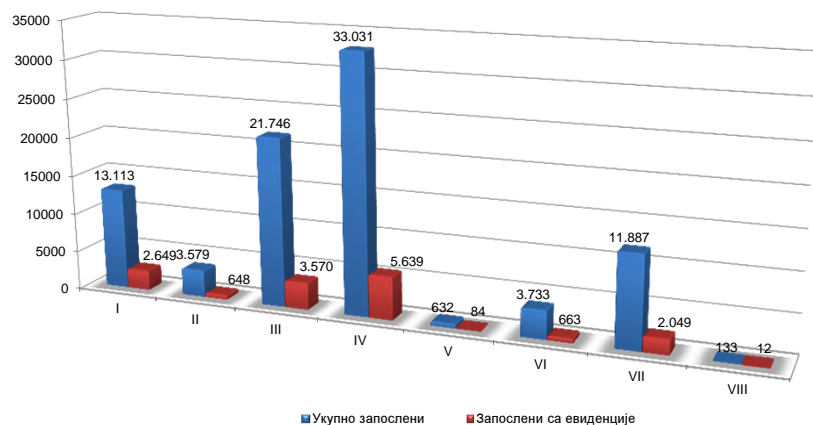
Графикон бр. 4 Структура незапослених лица према степену стручне спреме и полу у XII 2012.  
Chart No. 4 - Structure of unemployed persons by qualifications and gender in XII 2012.



**T3 UNEMPLOYMENT AND EMPLOYMENT BY LEVEL OF EDUCATION AND SEX**

VI/1		VI/2		VII-1		VII-2		VIII		Contents
Укупно Total	Жене Women	Укупно Total	Жене Women	Укупно Total	Жене Women	Укупно Total	Жене Women	Укупно Total	Жене Women	
28.438	16.750	12.797	8.196	57.586	36.018	804	452	55	27	Unemployed persons
29.382	17.355	9.745	6.271	50.226	31.193	853	461	51	23	
96,8	96,5	131,3	130,7	114,7	115,5	94,3	98,0	107,8	117,4	First-time job seekers
6.007	3.729	7.741	4.939	24.505	16.015	161	98	11	6	
7.462	4.668	6.394	4.147	23.000	14.989	206	123	3	1	Newly registered persons in the unemployment register
80,5	79,9	121,1	119,1	106,5	106,8	78,2	79,7	366,7	600,0	
1.237	714	1.016	607	4.203	2.614	41	20	4	2	Persons recruited from the unemployment register
1.498	829	971	578	4.446	2.755	83	46	4	0	
82,6	86,1	104,6	105,0	94,5	94,9	49,4	43,5	100,0	/0	Deleted from the register and discontinued record keeping
534	345	129	84	2.010	1.316	39	25	12	10	
535	346	136	73	2.050	1.336	20	15	7	5	
99,8	99,7	94,9	115,1	98,0	98,5	195,0	166,7	171,4	200,0	
1.682	1.001	956	577	4.639	2.876	65	32	6	3	
1.803	1.005	691	412	5.108	2.982	84	42	3	1	
93,3	99,6	138,4	140,0	90,8	96,4	77,4	76,2	200,0	300,0	

Графикон бр. 5 - Запослени (укупно и са евиденције) према степену стручне спреме у XII 2012. године  
Chart No. 5 - Employed (total and through NES register) by qualifications in XII 2012.





**T5 ПРЕГЛЕД НАЈТРАЖЕНИЈИХ ЗАНИМАЊА У ОКВИРУ СТЕПЕНА СТРУЧНЕ СПРЕМЕ ПРЕМА ПРИЈАВЉЕНИМ ПОТРЕБАМА ТОКОМ ДЕЦЕМБРА 2012. ГОДИНЕ**

**T5 OVERVIEW OF THE MOST FREQUENTLY DEMANDED OCCUPATIONS BY EDUCATION LEVELS ACCORDING TO THE REQUESTS FOR JOBMATCHING SERVICES IN VACANCY FILLING DURING DECEMBER OF 2012**

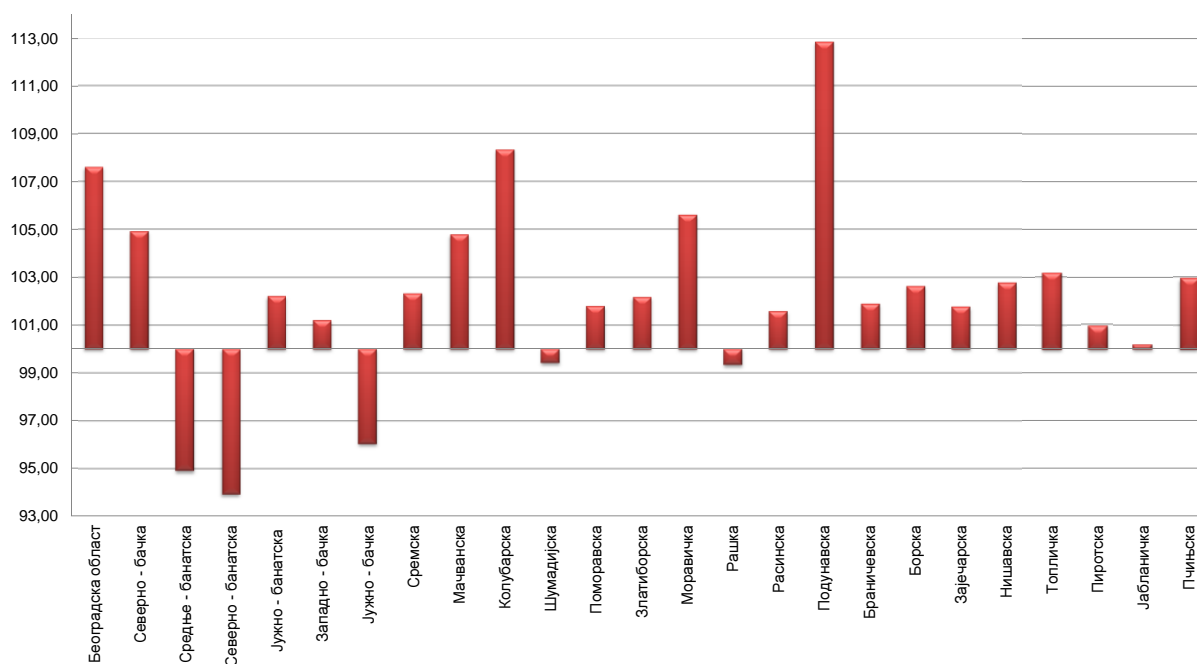
Шифра занимања Occupation code	Назив занимања	Број слободних послова Number of vacancies	Шифра занимања Occupation code	Назив занимања	Број слободних послова Number of vacancies
I степен стручне спреме			V степен стручне спреме		
109900	Лица без занимања и стручне спреме (I CCC - НК)	235	502221	Аутомеханичар за путничка возила - специјалиста	3
104502	Чистач просторија	13	504002	Моделар конфекције	1
104501	Комунални хигијеничар	3	506400	Продавац - специјалиста (V CCC и ВКВ)	1
100901	Шумарски манипулант	1	507121	Пословни секретар	1
II степен стручне спреме			VI/1 степен стручне спреме		
203131	Пунилац нафтних деривата	28	616453	Комерцијалиста	13
206402	Пакер	12	616700	Економиста за финансије, рачуноводство и банкарство (VI - 1 CCC)	6
204000	Помоћни конфекционар (II CCC и ПК)	11	611800	Машински инжењер (VI - 1 CCC)	3
206522	Собарица	7	616600	Менаџер (VI - 1 CCC)	3
206400	Руковацац робом - помоћни продавац (II CCC и ПК)	6	610500	Инжењер прехранбене технологије (VI - 1 CCC)	2
206515	Помоћни кувар	5	612600	Инжењер електротехнике за електронику (VI - 1 CCC)	2
207201	Чувар	5	613900	Инжењер технологије текстилства (VI - 1 CCC)	2
200502	Помоћник пекара	4	612100	Машински инжењер за производно машинство (VI - 1 CCC)	1
205204	Помоћник зидара	4	612400	Инжењер електротехнике за енергетику (VI - 1 CCC)	1
206111	Возач виљушкара	4	612500	Инжењер електротехнике за електромеханику (VI - 1 CCC)	1
209640	Помоћни женски фризер	3	614000	Инжењер технологије за производњу одеће (VI - 1 CCC)	1
202224	Аутоперач - подмазивач	2	615600	Инжењер друског саобраћаја (VI - 1 CCC)	1
204025	Пеглер текстилне конфекције	2	616722	Њиговођа билансиста	1
206141	Жичничар	2	616800	Правник (VI - 1 CCC)	1
209651	Помоћни козметичар	2	617501	Васпитач предшколске деце	1
200599	Неразврстани прерађивачи хране и пића II категорије сложености	1	617570	Наставник ликовног васпитања	1
203900	Помоћни текстилни радник (II CCC и ПК)	1	617601	Наставник математике	1
204023	Шивач текстила	1	619049	Медицинска сестра гинеколошко - акушерске заштите	1
204504	Перач рубља	1	619082	Физиотерапеут	1
205231	Помоћни руковацац једноставних грађевинских машина	1	VI/2 степен стручне спреме		
206100	Помоћни транспортни возач (II CCC и ПК)	1	627507	Струковни васпитач	5
206500	Помоћни угоститељ (II CCC и ПК)	1	626709	Струковни економиста	2
206512	Помоћник бродског куvara	1	626710	Економиста	2
206513	Сервир	1	620431	Струковни ветеринарски техничар	1
209311	Геронтодомаћин	1	621879	Струковни инжењер машинства	1
III степен стручне спреме			622811	Струковни инжењер електротехнике и рачунарства	1
306400	Продавац (III CCC и КВ)	99	623119	Струковни инжењер технологије	1
306427	Продавац у малопродаји нафтних деривата и гаса	29	623611	Струковни инжењер графичког инжењерства и дизајна	1
301813	Бравар	27	626600	Менаџер	1
304023	Шивач конфекције	25	628220	Психолог	1
306513	Келнер	22	628811	Библиотекар	1
305302	Грађевински керамичар	21	VII/1 степен стручне спреме		
306702	Касир	20	716700	Дипломирани економиста за општу економију, банкарство и финансије (VII - 1 CCC)	47
306515	Кувар једноставних јела	17	716800	Дипломирани правник (VII - 1 CCC) / мастер правник	30
302220	Аутомеханичар	16	717502	Професор разредне наставе	12
306461	Магационер	15	716720	Дипломирани економиста	11
306411	Продавац робе свакодневне потрошње	14	717534	Дипломирани професор енглеског језика и књижевности / мастер професор енглеског језика	10
305600	Возач друског возила (III CCC и КВ)	13	719200	Дипломирани фармацеут (VII - 1 CCC)	10
301669	Ливац прецизног лива	11	712400	Дипломирани инжењер електротехнике за енергетику (VII - 1 CCC)	9
309640	Фризер за жене	11	717515	Дипломирани професор српског језика и књижевности / мастер професор српског језика и књижевности	8
309999	Неразпоређена занимања III категорије сложености	11	719000	Доктор медицине	8
304000	Кројач и конфекционар (III CCC и КВ)	10	718220	Психолог / мастер психолог	7
300513	Месар	9	716500	Дипломирани економиста за туризам и угоститељство и дипломирани туризмолог (VII - 1 CCC)	6
302561	Електромеханичар погона	9	717509	Дипломирани васпитач	6
304721	Металофарбар - лакирер	9	711800	Дипломирани машински инжењер (VII - 1 CCC) / мастер инжењер машинства	5
303200	Гумар и пластичар (III CCC и КВ)	8	715200	Дипломирани инжењер грађевинарства (VII - 1 CCC) / мастер инжењер грађевинарства	5
IV степен стручне спреме			717391	Организатор пословања осигурања и реосигурања	5
406400	Продавац (IV CCC)	84	717561	Професор дефектолог за ментално ретардиране особе	5
406700	Економски техничар (IV CCC)	34	717579	Професор физичке културе	5
409900	Матурант гимназије (IV CCC)	32	717601	Професор математике	5
409002	Медицинска сестра	27	717602	Професор физике	5
406453	Комерцијални техничар	23	718226	Дипломирани социолог	5
406427	Продавац нафтних деривата и гаса	17	VII/2 степен стручне спреме		
402600	Електротехничар електронике (IV CCC)	13	729021	Специјалиста педијатрије	1
408200	Матурант гимназије језичког или друштвеног смера (IV CCC)	12	729047	Специјалиста офталмологије	1
409000	Медицински техничар (IV CCC)	12	729082	Специјалиста физикалне медицине и рехабилитације	1
402000	Машински техничар - конструктор (IV CCC)	11			
402700	Електротехничар за телекомуникације (IV CCC)	11			
407200	Техничар самозаштите (IV CCC)	11			
403101	Хемијски техничар	10			
407100	Административни техничар (IV CCC)	10			
407301	Администратор осигурања	10			
409200	Фармацеутски техничар (IV CCC)	10			
406721	Њиговођа	9			
407302	Заступник осигурања	7			
403900	Текстилни техничар (IV CCC)	6			
409999	Неразпоређена занимања IV категорије сложености	6			



**Т6 НЕЗАПОСЛЕНА ЛИЦА ПО МЕСЕЦИМА И ПОЛУ**

Ред. бр. No	Област/Регион County/Region	Ø 2011.		XII 2011		I 2012		II 2012		III 2012		IV 2012		V 2012	
		Укупно Total	Жене Women	Укупно Total	Жене Women	Укупно Total	Жене Women	Укупно Total	Жене Women	Укупно Total	Жене Women	Укупно Total	Жене Women	Укупно Total	Жене Women
1	Београдска област	95.844	52.749	97.044	53.088	100.832	54.968	102.689	55.906	103.751	56.468	102.051	55.830	100.757	55.231
	<b>Београдски регион</b>	<b>95.844</b>	<b>52.749</b>	<b>97.044</b>	<b>53.088</b>	<b>100.832</b>	<b>54.968</b>	<b>102.689</b>	<b>55.906</b>	<b>103.751</b>	<b>56.468</b>	<b>102.051</b>	<b>55.830</b>	<b>100.757</b>	<b>55.231</b>
2	Северно - бачка	16.744	8.239	16.433	8.195	16.914	8.394	17.252	8.626	17.701	8.875	17.534	8.854	17.404	8.868
3	Средње - банатска	20.516	10.065	19.526	9.661	19.694	9.668	20.042	9.764	19.962	9.698	19.661	9.627	19.095	9.400
4	Северно - банатска	14.705	7.293	14.766	7.315	15.208	7.421	15.451	7.463	15.439	7.508	14.788	7.301	14.111	7.009
5	Јужно - банатска	34.010	17.707	33.657	17.479	34.327	17.724	34.703	17.874	34.955	17.988	34.529	17.816	34.042	17.600
6	Западно - бачка	22.115	10.447	21.305	9.976	21.888	10.126	22.117	10.187	22.231	10.219	21.933	10.162	21.728	10.055
7	Јужно - бачка	68.247	36.590	69.131	37.090	70.489	37.702	70.298	37.392	68.722	36.579	67.572	36.022	66.344	35.384
8	Сремска	27.992	14.054	28.296	14.137	28.909	14.329	29.419	14.580	29.637	14.735	29.327	14.747	28.847	14.534
	<b>Регион Војводине</b>	<b>204.329</b>	<b>104.395</b>	<b>203.114</b>	<b>103.853</b>	<b>207.429</b>	<b>105.364</b>	<b>209.282</b>	<b>105.886</b>	<b>208.647</b>	<b>105.602</b>	<b>205.344</b>	<b>104.529</b>	<b>201.571</b>	<b>102.850</b>
9	Мачванска	35.204	18.507	34.691	18.255	35.417	18.505	36.134	18.804	36.627	19.025	36.278	18.984	35.777	18.780
10	Колубарска	13.640	7.151	13.540	7.096	13.932	7.231	14.350	7.423	14.644	7.538	14.597	7.581	14.176	7.386
11	Шумадијска	35.456	19.413	35.125	19.167	36.068	19.509	36.638	19.759	36.726	19.705	36.514	19.648	36.275	19.561
12	Поморавска	28.481	15.144	28.425	15.126	28.732	15.271	29.388	15.530	29.510	15.536	29.431	15.522	29.009	15.323
13	Златиборска	33.400	17.211	32.824	16.964	33.856	17.292	34.768	17.636	35.273	17.828	34.821	17.687	34.146	17.490
14	Моравичка	20.560	10.917	19.703	10.506	20.113	10.655	20.630	10.911	20.945	11.020	20.807	10.981	20.555	10.899
15	Рашка	50.174	27.252	49.291	26.622	50.092	26.962	50.962	27.336	51.326	27.465	51.341	27.528	50.582	27.160
16	Расинска	27.659	14.434	27.309	14.343	28.031	14.660	28.555	14.930	28.732	14.939	28.712	14.970	28.226	14.739
	<b>Регион Шумадије и Западне Србије</b>	<b>244.574</b>	<b>130.030</b>	<b>240.908</b>	<b>128.079</b>	<b>246.241</b>	<b>130.085</b>	<b>251.425</b>	<b>132.329</b>	<b>253.783</b>	<b>133.056</b>	<b>252.501</b>	<b>132.901</b>	<b>248.746</b>	<b>131.338</b>
17	Подунавска	15.127	8.461	14.778	8.327	15.197	8.472	15.552	8.621	16.098	8.858	16.196	8.914	16.174	8.790
18	Браничевска	9.687	5.073	9.792	5.079	10.127	5.224	10.409	5.346	10.605	5.440	10.487	5.371	10.173	5.229
19	Борска	12.959	6.824	12.592	6.556	13.061	6.744	13.383	6.875	13.513	6.911	13.339	6.847	13.328	6.947
20	Зајечарска	14.374	7.058	14.334	7.049	14.615	7.138	14.881	7.253	15.064	7.292	14.959	7.256	14.722	7.165
21	Нишавска	52.275	26.394	51.879	25.634	53.103	26.115	53.824	26.296	54.272	26.495	53.986	26.438	53.322	26.210
22	Топличка	15.741	7.699	15.497	7.546	15.727	7.532	16.100	7.674	16.163	7.686	16.015	7.596	15.651	7.407
23	Пиротска	13.826	6.811	13.147	6.497	13.441	6.611	13.678	6.692	13.810	6.744	13.537	6.587	13.433	6.588
24	Јабланичка	37.921	18.528	38.206	18.526	39.289	18.942	39.780	18.986	40.302	19.207	40.352	19.212	38.731	18.458
25	Пчињска	29.589	15.567	27.465	14.468	28.491	14.844	29.412	15.189	29.955	15.351	29.767	15.278	29.267	15.148
	<b>Регион Јужне и Источне Србије</b>	<b>201.498</b>	<b>102.414</b>	<b>197.690</b>	<b>99.682</b>	<b>203.051</b>	<b>101.622</b>	<b>207.019</b>	<b>102.932</b>	<b>209.782</b>	<b>103.984</b>	<b>208.638</b>	<b>103.499</b>	<b>204.801</b>	<b>101.942</b>
	<b>Регион Косово и Метохија</b>	<b>6.593</b>	<b>3.796</b>	<b>6.430</b>	<b>3.740</b>	<b>6.612</b>	<b>3.832</b>	<b>6.664</b>	<b>3.853</b>	<b>6.729</b>	<b>3.878</b>	<b>6.731</b>	<b>3.880</b>	<b>6.701</b>	<b>3.848</b>
	<b>Република Србија</b>	<b>752.838</b>	<b>393.386</b>	<b>745.187</b>	<b>388.443</b>	<b>764.166</b>	<b>395.872</b>	<b>777.079</b>	<b>400.906</b>	<b>782.692</b>	<b>402.988</b>	<b>775.265</b>	<b>400.639</b>	<b>762.576</b>	<b>395.209</b>

Графикон бр. 6 - Промена броја незапослених лица за период XII 2011. - XII 2012. године  
 Chart No. 6 - Change in the number of the unemployed XII 2011 - XII 2012

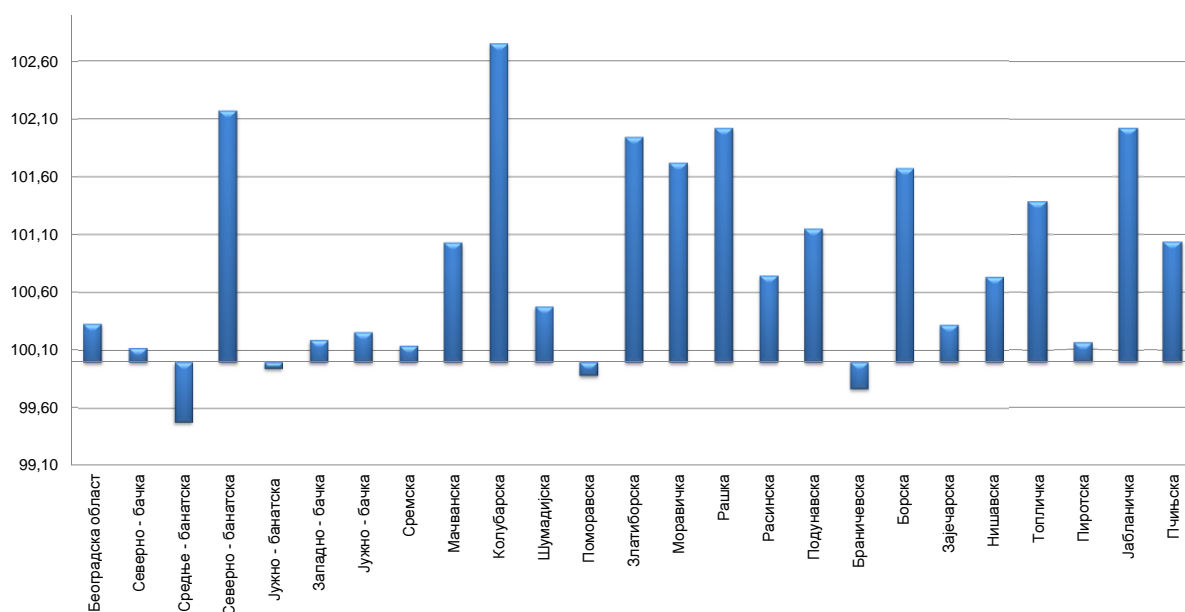




**T6 UNEMPLOYED PERSONS BY MONTHS AND SEX**

VI 2012		VII 2012		VIII 2012		IX 2012		X 2012		XI 2012		XII 2012		Индекси Index		
Укупно Total	Жене Women	Укупно Total	Жене Women	Укупно Total	Жене Women	Укупно Total	Жене Women	Укупно Total	Жене Women	Укупно Total	Жене Women	Укупно Total	Жене Women	XII 2012 / XII 2011	XII 2012 / XI 2011	XII 2012 / XI 2012
100.059	55.086	100.926	55.717	101.008	55.959	102.197	56.325	103.291	56.717	104.082	57.134	104.425	57.063	107,61	103,56	100,33
<b>100.059</b>	<b>55.086</b>	<b>100.926</b>	<b>55.717</b>	<b>101.008</b>	<b>55.959</b>	<b>102.197</b>	<b>56.325</b>	<b>103.291</b>	<b>56.717</b>	<b>104.082</b>	<b>57.134</b>	<b>104.425</b>	<b>57.063</b>	<b>107,61</b>	<b>103,56</b>	<b>100,33</b>
17.244	8.758	17.149	8.691	17.038	8.631	17.065	8.664	17.099	8.632	17.220	8.652	17.241	8.582	104,92	101,93	100,12
18.663	9.165	18.505	8.994	18.479	8.901	18.414	8.845	18.593	8.888	18.632	8.873	18.535	8.774	94,92	94,11	99,48
13.863	6.863	13.795	6.822	13.676	6.787	13.599	6.727	13.538	6.638	13.576	6.619	13.871	6.659	93,94	91,21	102,17
33.947	17.605	34.031	17.642	34.020	17.718	34.070	17.728	34.235	17.757	34.418	17.782	34.399	17.576	102,20	100,21	99,94
21.292	9.855	21.232	9.793	21.317	9.826	21.139	9.696	21.320	9.752	21.521	9.843	21.562	9.790	101,21	98,51	100,19
65.584	35.056	64.801	34.671	65.084	34.858	65.346	34.952	65.307	34.953	66.224	35.352	66.395	35.200	96,04	94,19	100,26
28.639	14.436	28.473	14.353	28.651	14.464	28.655	14.424	28.804	14.518	28.912	14.498	28.953	14.412	102,32	100,15	100,14
<b>199.232</b>	<b>101.738</b>	<b>197.986</b>	<b>100.966</b>	<b>198.265</b>	<b>101.185</b>	<b>198.288</b>	<b>101.036</b>	<b>198.896</b>	<b>101.138</b>	<b>200.503</b>	<b>101.619</b>	<b>200.956</b>	<b>100.993</b>	<b>98,94</b>	<b>96,88</b>	<b>100,23</b>
35.446	18.660	35.534	18.747	35.516	18.803	35.550	18.787	35.621	18.779	35.980	18.828	36.352	18.859	104,79	102,64	101,03
14.020	7.333	14.064	7.370	14.067	7.396	14.118	7.427	14.209	7.485	14.274	7.470	14.667	7.633	108,32	105,28	102,75
35.601	19.328	35.597	19.391	34.912	19.166	34.584	19.079	34.716	19.207	34.759	19.308	34.926	19.322	99,43	96,83	100,48
28.866	15.282	28.663	15.296	28.849	15.426	28.716	15.293	28.594	15.210	28.969	15.342	28.936	15.281	101,80	100,71	99,89
33.918	17.426	33.598	17.341	33.737	17.502	33.347	17.280	33.117	17.165	32.897	17.066	33.537	17.185	102,17	99,06	101,95
20.287	10.804	20.287	10.867	20.178	10.848	20.029	10.768	20.331	10.910	20.454	10.984	20.806	11.128	105,60	103,45	101,72
50.144	26.899	49.955	26.841	49.756	26.753	49.550	26.558	49.052	26.176	48.000	24.998	48.970	25.629	99,35	97,76	102,02
27.960	14.599	27.826	14.579	27.898	14.632	27.762	14.531	27.304	14.348	27.535	14.474	27.741	14.571	101,58	98,97	100,75
<b>246.242</b>	<b>130.331</b>	<b>245.524</b>	<b>130.432</b>	<b>244.913</b>	<b>130.526</b>	<b>243.656</b>	<b>129.723</b>	<b>242.944</b>	<b>129.280</b>	<b>242.868</b>	<b>128.470</b>	<b>245.935</b>	<b>129.608</b>	<b>102,09</b>	<b>99,88</b>	<b>101,26</b>
16.115	8.749	16.140	8.787	16.227	8.891	16.187	8.863	16.383	9.043	16.484	9.020	16.674	9.031	112,83	109,72	101,15
10.184	5.244	9.897	5.159	10.001	5.215	10.022	5.196	10.115	5.242	10.000	5.180	9.977	5.132	101,89	98,52	99,77
12.947	6.749	12.829	6.712	12.784	6.701	12.835	6.791	12.657	6.695	12.710	6.756	12.923	6.803	102,63	98,94	101,68
14.449	7.033	14.305	6.996	14.259	6.950	14.329	6.982	14.416	7.036	14.540	7.096	14.587	7.073	101,77	99,81	100,32
53.141	26.259	53.161	26.272	52.949	26.229	53.027	26.184	52.934	26.082	52.925	26.027	53.315	25.997	102,77	100,40	100,74
15.484	7.359	15.349	7.303	15.612	7.433	15.429	7.375	15.543	7.438	15.768	7.510	15.987	7.581	103,16	101,65	101,39
13.296	6.561	13.262	6.595	13.349	6.670	13.183	6.573	13.171	6.527	13.250	6.536	13.271	6.473	100,94	98,74	100,16
38.257	18.259	37.870	18.119	37.482	17.934	37.473	17.944	37.354	17.831	37.520	17.819	38.279	18.031	100,19	97,43	102,02
28.829	15.006	28.563	14.939	28.004	14.761	28.049	14.799	28.101	14.852	27.984	14.755	28.274	14.743	102,95	99,24	101,04
<b>202.702</b>	<b>101.219</b>	<b>201.376</b>	<b>100.882</b>	<b>200.667</b>	<b>100.784</b>	<b>200.534</b>	<b>100.707</b>	<b>200.674</b>	<b>100.746</b>	<b>201.181</b>	<b>100.699</b>	<b>203.287</b>	<b>100.864</b>	<b>102,83</b>	<b>100,12</b>	<b>101,05</b>
<b>6.732</b>	<b>3.857</b>	<b>6.802</b>	<b>3.908</b>	<b>6.726</b>	<b>3.869</b>	<b>6.783</b>	<b>3.905</b>	<b>6.872</b>	<b>3.945</b>	<b>6.807</b>	<b>3.925</b>	<b>6.882</b>	<b>3.937</b>	<b>107,03</b>	<b>104,08</b>	<b>101,10</b>
<b>754.967</b>	<b>392.231</b>	<b>752.614</b>	<b>391.905</b>	<b>751.579</b>	<b>392.323</b>	<b>751.458</b>	<b>391.696</b>	<b>752.678</b>	<b>391.827</b>	<b>755.442</b>	<b>391.848</b>	<b>761.486</b>	<b>392.466</b>	<b>102,19</b>	<b>99,65</b>	<b>100,80</b>

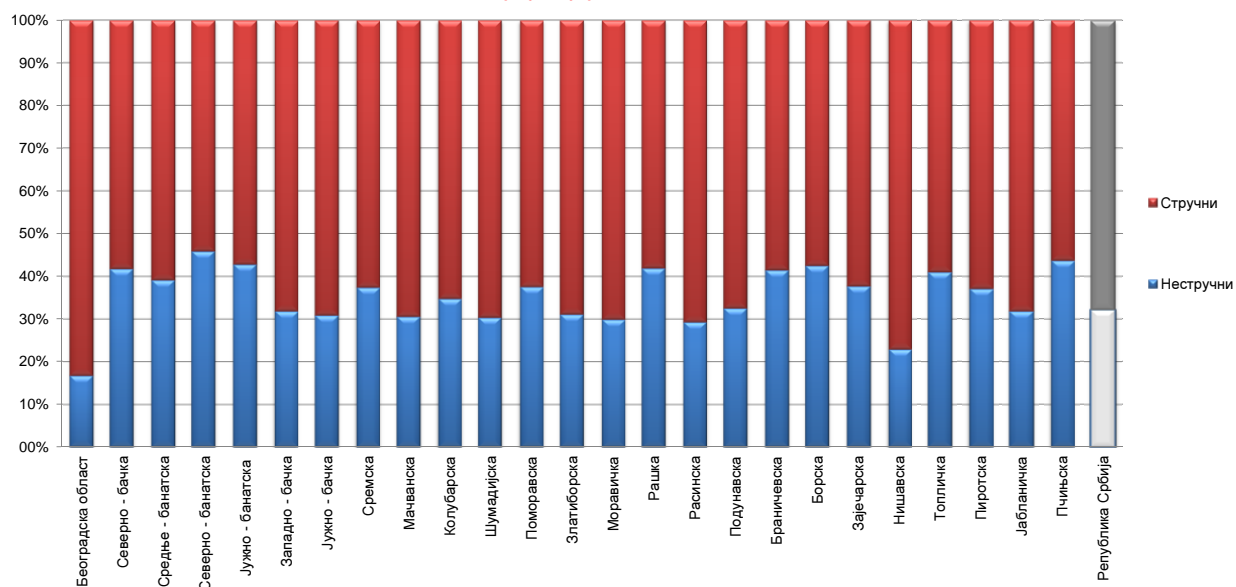
Графикон бр. 7 - Промена броја незапослених лица за период XI 2012. - XII 2012. године  
 Chart No. 7 - Change in the number of the unemployed XI 2012 - XII 2012.



**T7 НЕЗАПОСЛЕНА ЛИЦА ПРЕМА СТЕПЕНУ СТРУЧНЕ СПРЕМЕ И ПОЛУ НА КРАЈУ ДЕЦЕМБРА 2012. ГОДИНЕ**

Ред. Бр. No	Област/Регион County/Region	Укупно Total	Жене Women	I		II		III		IV	
				Укупно Total	Жене Women	Укупно Total	Жене Women	Укупно Total	Жене Women	Укупно Total	Жене Women
1	Београдска област	104.425	57.063	14.880	7.520	2.600	1.468	20.454	7.939	35.960	21.284
<b>Београдски регион</b>		<b>104.425</b>	<b>57.063</b>	<b>14.880</b>	<b>7.520</b>	<b>2.600</b>	<b>1.468</b>	<b>20.454</b>	<b>7.939</b>	<b>35.960</b>	<b>21.284</b>
2	Северно - бачка	17.241	8.582	6.427	3.046	772	364	3.946	1.639	4.378	2.520
3	Средње - банатска	18.535	8.774	6.805	3.250	455	167	4.944	1.626	4.299	2.549
4	Северно - банатска	13.871	6.659	5.839	2.674	527	233	3.332	1.301	3.159	1.902
5	Јужно - банатска	34.399	17.576	12.803	6.516	1.916	1.007	7.422	2.810	9.006	5.335
6	Западно - бачка	21.562	9.790	5.866	2.578	1.008	446	6.242	2.100	6.419	3.526
7	Јужно - бачка	66.395	35.200	16.711	8.322	3.796	1.955	15.933	6.609	18.927	11.367
8	Сремска	28.953	14.412	9.337	4.503	1.496	724	7.646	3.075	7.416	4.310
<b>Регион Војводине</b>		<b>200.956</b>	<b>100.993</b>	<b>63.788</b>	<b>30.889</b>	<b>9.970</b>	<b>4.896</b>	<b>49.465</b>	<b>19.160</b>	<b>53.604</b>	<b>31.509</b>
9	Мачванска	36.352	18.859	9.119	4.657	2.010	1.124	11.820	4.939	9.885	6.118
10	Колубарска	14.667	7.633	4.161	2.021	944	565	3.928	1.575	3.941	2.471
11	Шумадијска	34.926	19.322	8.270	4.561	2.337	1.178	9.424	4.461	10.038	6.468
12	Поморавска	28.936	15.281	10.242	5.437	624	330	7.140	3.133	8.181	4.872
13	Златиборска	33.537	17.185	9.241	4.709	1.204	762	11.112	4.482	8.369	5.149
14	Моравичка	20.806	11.128	4.917	2.200	1.299	849	5.982	2.539	5.810	3.773
15	Рашка	48.970	25.629	18.523	10.048	2.000	1.098	12.055	4.925	11.747	6.974
16	Расинска	27.741	14.571	6.670	3.274	1.464	908	7.641	3.276	8.157	4.919
<b>Регион Шумадије и Западне Србије</b>		<b>245.935</b>	<b>129.608</b>	<b>71.143</b>	<b>36.907</b>	<b>11.882</b>	<b>6.814</b>	<b>69.102</b>	<b>29.330</b>	<b>66.128</b>	<b>40.744</b>
17	Подунавска	16.674	9.031	4.608	2.490	822	339	4.391	1.904	4.996	3.204
18	Браничевска	9.977	5.132	3.507	1.800	627	294	2.225	899	2.508	1.497
19	Борска	12.923	6.803	4.795	2.564	697	365	2.760	1.186	3.510	2.068
20	Зајечарска	14.587	7.073	4.906	2.453	594	275	3.763	1.429	3.747	2.040
21	Нишавска	53.315	25.997	10.815	4.992	1.411	646	14.589	5.736	17.610	9.712
22	Топличка	15.987	7.581	5.604	2.774	956	392	4.039	1.568	4.025	2.133
23	Пиротска	13.271	6.473	4.574	2.195	354	151	3.598	1.497	3.115	1.640
24	Јабланичка	38.279	18.031	11.634	5.593	567	299	12.387	4.760	10.516	5.628
25	Пчињска	28.274	14.743	11.027	6.597	1.330	597	5.538	1.812	7.706	4.230
<b>Регион Јужне и Источне Србије</b>		<b>203.287</b>	<b>100.864</b>	<b>61.470</b>	<b>31.458</b>	<b>7.358</b>	<b>3.358</b>	<b>53.290</b>	<b>20.791</b>	<b>57.733</b>	<b>32.152</b>
<b>Регион Косово и Метохија</b>		<b>6.882</b>	<b>3.937</b>	<b>1.802</b>	<b>1.174</b>	<b>86</b>	<b>59</b>	<b>1.021</b>	<b>397</b>	<b>3.292</b>	<b>1.917</b>
<b>Република Србија</b>		<b>761.486</b>	<b>392.466</b>	<b>213.084</b>	<b>107.949</b>	<b>31.896</b>	<b>16.595</b>	<b>193.332</b>	<b>77.617</b>	<b>216.717</b>	<b>127.606</b>

Графикон бр. 8 - Структура незапослених лица према стручношћу по окрузима на крају XII 2012. године  
**Chart No. 8 - Structure of the unemployed by qualifications and counties in the end of XII 2012**

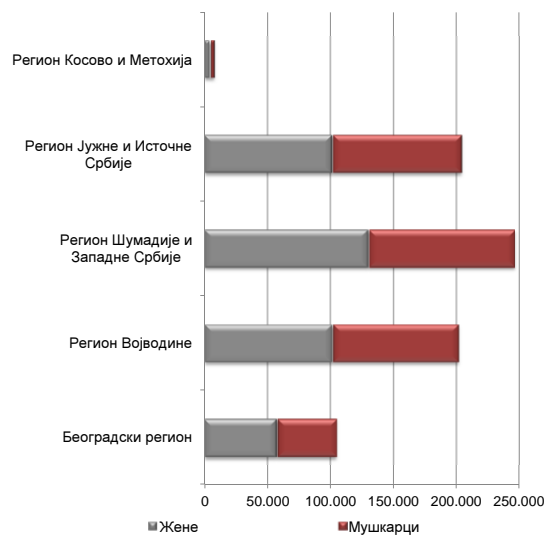


**T7 UNEMPLOYED PERSONS BY EDUCATION LEVEL AND SEX IN THE END OF DECEMBER 2012**

V		VI/1		VI/2		VII-1		VII-2		VIII	
Укупно <i>Total</i>	Жене <i>Women</i>	Укупно <i>Total</i>	Жене <i>Women</i>	Укупно <i>Total</i>	Жене <i>Women</i>	Укупно <i>Total</i>	Жене <i>Women</i>	Укупно <i>Total</i>	Жене <i>Women</i>	Укупно <i>Total</i>	Жене <i>Women</i>
1.326	307	6.741	3.944	2.917	1.756	19.125	12.586	391	240	31	19
1.326	307	6.741	3.944	2.917	1.756	19.125	12.586	391	240	31	19
106	26	475	238	232	173	895	572	10	4	0	0
77	22	510	297	353	240	1.082	619	9	4	1	0
62	9	292	165	162	97	491	274	7	4	0	0
241	31	1.019	657	405	266	1.560	943	25	11	2	0
144	16	511	299	259	176	1.097	643	14	6	2	0
584	138	2.288	1.404	1.213	856	6.824	4.472	112	72	7	5
170	26	818	488	562	381	1.492	901	16	4	0	0
1.384	268	5.913	3.548	3.186	2.189	13.441	8.424	193	105	12	5
317	72	1.090	678	673	444	1.427	823	11	4	0	0
103	13	539	355	256	162	790	467	5	4	0	0
843	136	1.160	679	508	330	2.322	1.495	22	13	2	1
299	44	836	498	372	235	1.232	728	9	4	1	0
214	35	1.123	674	561	327	1.701	1.041	12	6	0	0
148	24	613	371	534	357	1.494	1.011	9	4	0	0
342	43	1.117	645	548	341	2.620	1.544	18	11	0	0
290	53	1.203	751	561	364	1.743	1.022	12	4	0	0
2.556	420	7.681	4.651	4.013	2.560	13.329	8.131	98	50	3	1
132	17	660	419	246	155	810	499	9	4	0	0
51	6	365	226	186	114	503	295	4	1	1	0
128	10	352	210	91	51	586	349	4	0	0	0
66	20	595	333	154	94	752	426	9	3	1	0
757	124	2.532	1.373	753	487	4.786	2.892	59	34	3	1
83	8	546	313	194	109	535	284	4	0	1	0
44	13	658	415	233	163	687	394	7	4	1	1
170	55	1161	621	396	266	1437	805	10	4	1	0
68	7	1.039	598	364	222	1.191	676	10	4	1	0
1.499	260	7.908	4.508	2.617	1.661	11.287	6.620	116	54	9	2
12	1	195	99	64	30	404	257	6	3	0	0
6.777	1.256	28.438	16.750	12.797	8.196	57.586	36.018	804	452	55	27

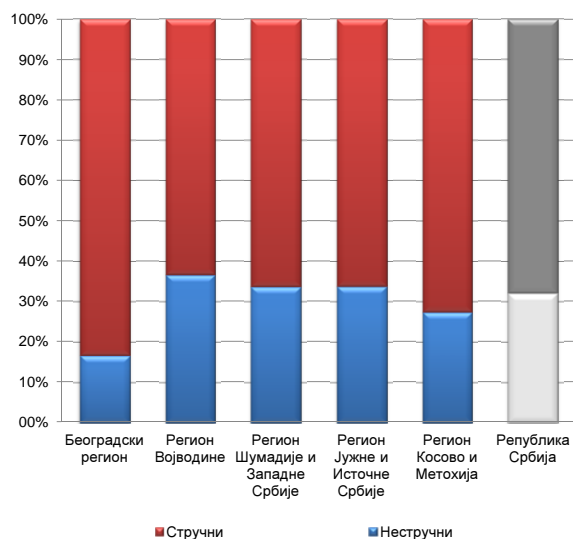
Графикон бр. 9 - Структура незапослених по регионима и полу на крају XII 2012. године

Chart No. 9 - Percentage of unemployed by regions and gender in the end of XII 2012



Графикон бр. 9а - Структура незапослених по регионима и стручности на крају XII 2012. године

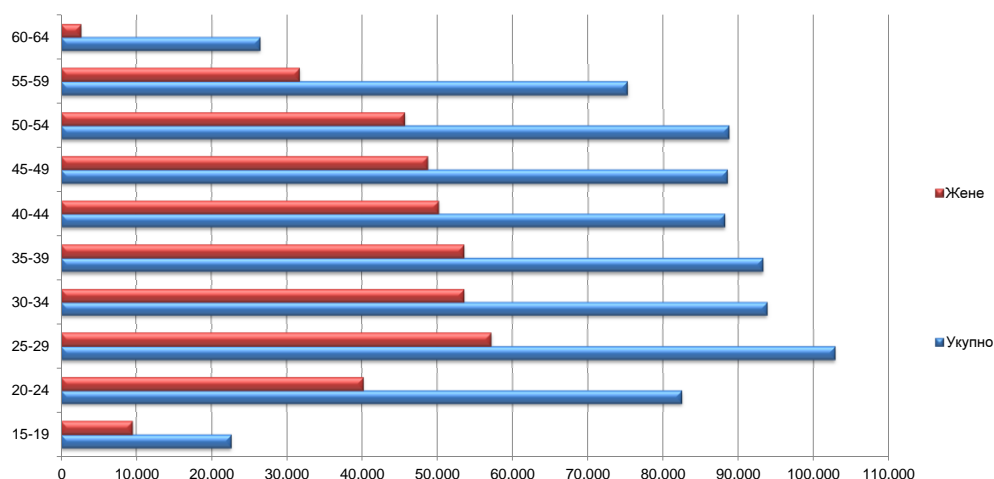
Chart No. 9a - Structure of unemployed by regions and skill in the end of XII 2012



**T8 НЕЗАПОСЛЕНА ЛИЦА ПРЕМА СТАРОСТИ И ПОЛУ НА КРАЈУ ДЕЦЕМБРА 2012. ГОДИНЕ**

Ред. Бр. No	Област/Регион <i>County/Region</i>	Укупно <i>Total</i>	Жене <i>Women</i>	15-19		20-24		25-29		30-34	
				Укупно <i>Total</i>	Жене <i>Women</i>	Укупно <i>Total</i>	Жене <i>Women</i>	Укупно <i>Total</i>	Жене <i>Women</i>	Укупно <i>Total</i>	Жене <i>Women</i>
1	Београдска област	104.425	57.063	2.414	1.008	9.080	4.943	15.917	9.842	13.697	8.297
<b>Београдски регион</b>		<b>104.425</b>	<b>57.063</b>	<b>2.414</b>	<b>1.008</b>	<b>9.080</b>	<b>4.943</b>	<b>15.917</b>	<b>9.842</b>	<b>13.697</b>	<b>8.297</b>
2	Северно - бачка	17.241	8.582	624	262	2.053	1.025	2.174	1.238	1.908	1.096
3	Средње - банатска	18.535	8.774	783	321	2.064	943	2.377	1.209	2.166	1.132
4	Северно - банатска	13.871	6.659	670	279	1.656	792	1.669	891	1.551	848
5	Јужно - банатска	34.399	17.576	1.221	553	3.729	1.830	4.316	2.376	4.338	2.415
6	Западно - бачка	21.562	9.790	775	301	2.476	1.076	2.854	1.331	2.572	1.216
7	Јужно - бачка	66.395	35.200	1.937	777	6.623	3.314	9.286	5.422	8.650	5.095
8	Сремска	28.953	14.412	1.105	475	3.259	1.615	3.358	1.858	3.170	1.779
<b>Регион Војводине</b>		<b>200.956</b>	<b>100.993</b>	<b>7.115</b>	<b>2.968</b>	<b>21.860</b>	<b>10.595</b>	<b>26.034</b>	<b>14.325</b>	<b>24.355</b>	<b>13.581</b>
9	Мачванска	36.352	18.859	1.265	524	4.025	2.024	4.483	2.492	4.126	2.406
10	Колубарска	14.667	7.633	545	211	1.780	837	1.876	1.007	1.664	958
11	Шумадијска	34.926	19.322	961	409	3.630	1.940	4.435	2.594	4.137	2.563
12	Поморавска	28.936	15.281	830	395	3.411	1.702	3.846	2.165	3.557	2.021
13	Златиборска	33.537	17.185	765	293	3.553	1.627	4.525	2.367	4.048	2.219
14	Моравичка	20.806	11.128	499	191	1.994	1.022	2.719	1.624	2.413	1.435
15	Рашка	48.970	25.629	1.185	524	5.813	2.836	6.919	3.649	6.537	3.573
16	Расинска	27.741	14.571	628	265	2.908	1.397	4.002	2.165	3.760	2.262
<b>Регион Шумадије и Западне Србије</b>		<b>245.935</b>	<b>129.608</b>	<b>6.678</b>	<b>2.812</b>	<b>27.114</b>	<b>13.385</b>	<b>32.805</b>	<b>18.063</b>	<b>30.242</b>	<b>17.437</b>
17	Подунавска	16.674	9.031	697	280	2.139	1.048	2.199	1.235	2.103	1.293
18	Браничевска	9.977	5.132	411	160	1.398	675	1.351	710	1.169	716
19	Борска	12.923	6.803	436	171	1.538	685	1.760	962	1.597	904
20	Зајечарска	14.587	7.073	416	175	1.456	665	1.876	923	1.746	942
21	Нишавска	53.315	25.997	1.351	576	5.868	2.594	7.267	3.755	6.798	3.643
22	Топличка	15.987	7.581	534	220	1.983	847	1.963	1.057	1.775	939
23	Пиротска	13.271	6.473	322	146	1.355	627	1.669	880	1.455	831
24	Јабланичка	38.279	18.031	1.165	459	4.057	1.827	4.740	2.373	4.425	2.313
25	Пчињска	28.274	14.743	728	333	3.017	1.490	3.697	2.127	3.408	1.991
<b>Регион Јужне и Источне Србије</b>		<b>203.287</b>	<b>100.864</b>	<b>6.060</b>	<b>2.520</b>	<b>22.811</b>	<b>10.458</b>	<b>26.522</b>	<b>14.022</b>	<b>24.476</b>	<b>13.572</b>
<b>Регион Косово и Метохија</b>		<b>6.882</b>	<b>3.937</b>	<b>244</b>	<b>133</b>	<b>1.577</b>	<b>767</b>	<b>1.598</b>	<b>894</b>	<b>1.040</b>	<b>612</b>
<b>Република Србија</b>		<b>761.486</b>	<b>392.466</b>	<b>22.511</b>	<b>9.441</b>	<b>82.443</b>	<b>40.149</b>	<b>102.876</b>	<b>57.146</b>	<b>93.810</b>	<b>53.499</b>

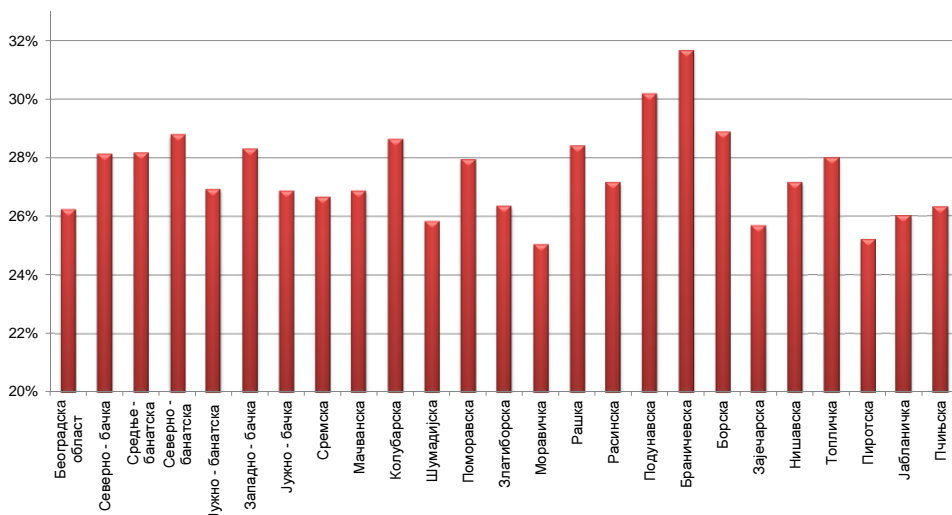
Графикон бр. 10 - Незапослена лица према старости и полу на крају XII 2012. године  
*Chart No. 10 - Unemployed persons by age and gender in the end of XII 2012*



**T8 UNEMPLOYED PERSONS BY AGE AND SEX IN THE END OF DECEMBER 2012**

35-39		40-44		45-49		50-54		55-59		60-64	
Укупно Total	Жене Women	Укупно Total	Жене Women	Укупно Total	Жене Women	Укупно Total	Жене Women	Укупно Total	Жене Women	Укупно Total	Жене Women
12.277	7.284	11.237	6.622	11.503	6.493	12.498	6.859	11.903	5.408	3.899	307
<b>12.277</b>	<b>7.284</b>	<b>11.237</b>	<b>6.622</b>	<b>11.503</b>	<b>6.493</b>	<b>12.498</b>	<b>6.859</b>	<b>11.903</b>	<b>5.408</b>	<b>3.899</b>	<b>307</b>
1.852	1.052	1.841	1.035	2.132	1.118	2.153	1.024	1.811	680	693	52
2.144	1.167	2.087	1.057	2.281	1.171	2.149	989	1.835	724	649	61
1.610	888	1.543	798	1.657	844	1.688	781	1.342	499	485	39
4.422	2.516	4.054	2.230	3.718	2.047	3.791	1.945	3.537	1.510	1.273	154
2.681	1.340	2.665	1.376	2.834	1.442	2.525	1.127	1.692	555	488	26
8.120	4.785	7.791	4.475	8.002	4.483	7.675	4.011	6.297	2.632	2.014	206
3.306	1.873	3.269	1.863	3.543	1.863	3.727	1.810	3.153	1.229	1.063	47
<b>24.135</b>	<b>13.621</b>	<b>23.250</b>	<b>12.834</b>	<b>24.167</b>	<b>12.968</b>	<b>23.708</b>	<b>11.687</b>	<b>19.667</b>	<b>7.829</b>	<b>6.665</b>	<b>585</b>
4.662	2.697	4.202	2.441	4.347	2.400	4.475	2.303	3.565	1.436	1.202	136
1.571	928	1.635	992	1.693	980	1.938	1.015	1.486	659	479	46
3.988	2.432	3.759	2.316	3.969	2.350	4.562	2.590	4.155	1.935	1.330	193
3.516	2.028	3.206	1.883	2.967	1.672	3.190	1.749	3.189	1.509	1.224	157
4.229	2.414	4.220	2.384	4.325	2.454	4.093	2.156	2.861	1.206	918	65
2.527	1.511	2.432	1.440	2.426	1.376	2.750	1.487	2.311	999	735	43
6.658	3.797	6.139	3.599	5.568	3.144	4.997	2.596	3.807	1.680	1.347	231
3.799	2.292	3.244	1.880	2.849	1.613	2.861	1.440	2.695	1.156	995	101
<b>30.950</b>	<b>18.099</b>	<b>28.837</b>	<b>16.935</b>	<b>28.144</b>	<b>15.989</b>	<b>28.866</b>	<b>15.336</b>	<b>24.069</b>	<b>10.580</b>	<b>8.230</b>	<b>972</b>
2.074	1.299	1.927	1.178	1.730	1.020	1.751	969	1.517	649	537	60
1.213	731	1.084	581	971	551	951	502	1.012	467	417	39
1.585	951	1.510	867	1.479	863	1.406	762	1.225	588	387	50
1.710	916	1.656	919	1.635	890	1.764	910	1.655	681	673	52
6.488	3.462	5.991	3.343	6.220	3.383	6.075	3.011	5.269	2.082	1.988	148
1.906	1.035	1.826	971	1.969	1.008	1.878	867	1.514	558	639	79
1.484	846	1.520	826	1.636	820	1.819	918	1.457	543	554	36
4.918	2.589	4.787	2.525	4.835	2.470	4.493	2.049	3.396	1.247	1.463	179
3.759	2.210	3.930	2.155	3.724	1.947	3.067	1.505	2.182	869	762	116
<b>25.137</b>	<b>14.039</b>	<b>24.231</b>	<b>13.365</b>	<b>24.199</b>	<b>12.952</b>	<b>23.204</b>	<b>11.493</b>	<b>19.227</b>	<b>7.684</b>	<b>7.420</b>	<b>759</b>
<b>745</b>	<b>483</b>	<b>515</b>	<b>362</b>	<b>418</b>	<b>282</b>	<b>358</b>	<b>218</b>	<b>292</b>	<b>142</b>	<b>95</b>	<b>44</b>
<b>93.244</b>	<b>53.526</b>	<b>88.070</b>	<b>50.118</b>	<b>88.431</b>	<b>48.684</b>	<b>88.634</b>	<b>45.593</b>	<b>75.158</b>	<b>31.643</b>	<b>26.309</b>	<b>2.667</b>

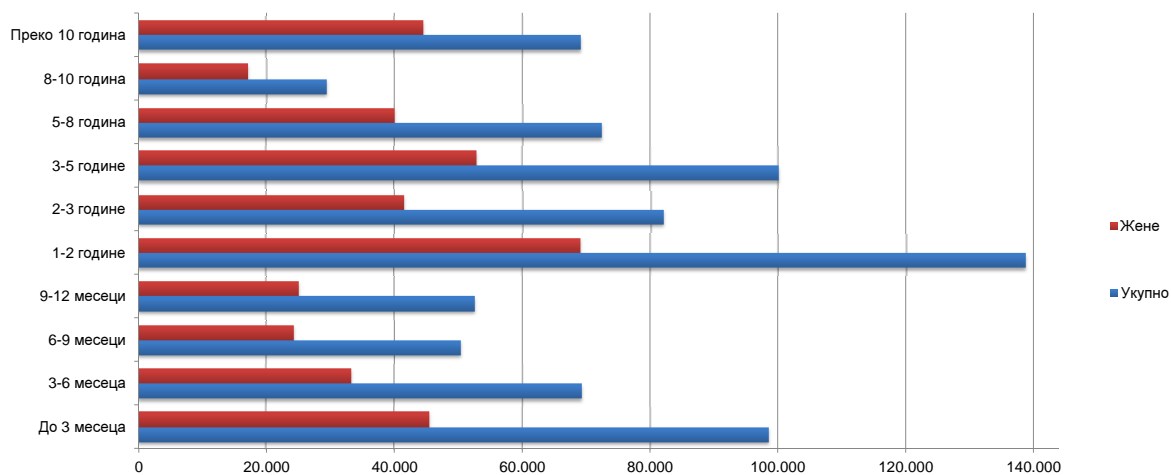
Графикон бр. 10а - Незапослена лица до 30 година старости по окрузима на крају XII 2012. године  
 Chart No. 10a - Unemployed up to 30 years of age by counties in the end of XII 2012



**T9 НЕЗАПОСЛЕНА ЛИЦА ПРЕМА ТРАЈАЊУ НЕЗАПОСЛЕНОСТИ И ПОЛУ  
НА КРАЈУ ДЕЦЕМБРА 2012. ГОДИНЕ**

Ред. Бр. No	Област/Регион <i>County/Region</i>	Укупно <i>Total</i>	Жене <i>Women</i>	До 3 месеца <i>to 3 months</i>		3-6 месеци <i>3-6 months</i>		6-9 месеци <i>6-9 months</i>		9-12 месеци <i>9-12 months</i>	
				Укупно <i>Total</i>	Жене <i>Women</i>	Укупно <i>Total</i>	Жене <i>Women</i>	Укупно <i>Total</i>	Жене <i>Women</i>	Укупно <i>Total</i>	Жене <i>Women</i>
1	Београдска област	104.425	57.063	17.866	9.169	11.633	6.079	7.644	4.045	8.376	4.590
	<b>Београдски регион</b>	<b>104.425</b>	<b>57.063</b>	<b>17.866</b>	<b>9.169</b>	<b>11.633</b>	<b>6.079</b>	<b>7.644</b>	<b>4.045</b>	<b>8.376</b>	<b>4.590</b>
2	Северно - бачка	17.241	8.582	2.842	1.230	2.008	979	1.464	682	1.480	761
3	Средње - банатска	18.535	8.774	3.468	1.458	2.503	1.043	1.462	674	1.142	500
4	Северно - банатска	13.871	6.659	2.179	864	1.582	729	1.045	468	904	384
5	Јужно - банатска	34.399	17.576	4.143	1.809	3.169	1.451	2.245	1.090	2.133	1.011
6	Западно - бачка	21.562	9.790	3.097	1.325	2.087	896	1.606	683	1.560	651
7	Јужно - бачка	66.395	35.200	9.287	4.482	6.223	3.074	4.337	2.139	4.558	2.213
8	Сремска	28.953	14.412	4.170	1.913	3.195	1.524	2.271	1.125	2.058	1.004
	<b>Регион Војводине</b>	<b>200.956</b>	<b>100.993</b>	<b>29.186</b>	<b>13.081</b>	<b>20.767</b>	<b>9.696</b>	<b>14.430</b>	<b>6.861</b>	<b>13.835</b>	<b>6.524</b>
9	Мачванска	36.352	18.859	4.296	1.813	3.214	1.473	2.338	1.120	2.451	1.169
10	Колубарска	14.667	7.633	2.082	969	1.511	747	1.149	585	1.078	514
11	Шумадијска	34.926	19.322	3.945	1.961	2.749	1.337	2.115	1.083	2.354	1.100
12	Поморавска	28.936	15.281	2.779	1.287	2.255	1.074	1.547	729	1.705	828
13	Златиборска	33.537	17.185	4.156	1.860	2.793	1.373	2.012	1.002	2.141	981
14	Моравичка	20.806	11.128	2.864	1.384	1.862	950	1.347	699	1.477	722
15	Рашка	48.970	25.629	3.964	1.831	2.883	1.359	2.463	1.154	2.728	1.258
16	Расинска	27.741	14.571	2.612	1.300	1.993	952	1.478	721	1.814	858
	<b>Регион Шумадије и Западне Србије</b>	<b>245.935</b>	<b>129.608</b>	<b>26.698</b>	<b>12.405</b>	<b>19.260</b>	<b>9.265</b>	<b>14.449</b>	<b>7.093</b>	<b>15.748</b>	<b>7.430</b>
17	Подунавска	16.674	9.031	2.425	1.078	1.678	847	1.638	720	1.275	648
18	Браничевска	9.977	5.132	1.392	669	1.115	553	794	368	833	402
19	Борска	12.923	6.803	1.547	701	1.301	653	1.030	529	976	452
20	Зајечарска	14.587	7.073	1.578	664	1.180	521	867	376	975	451
21	Нишавска	53.315	25.997	5.741	2.502	4.364	1.939	3.357	1.530	3.662	1.626
22	Топличка	15.987	7.581	1.719	714	1.216	558	848	347	926	417
23	Пиротска	13.271	6.473	1.649	659	1.233	576	920	393	873	371
24	Јабланичка	38.279	18.031	3.927	1.580	2.490	1.105	1.870	816	2.283	895
25	Пчињска	28.274	14.743	4.204	1.868	2.493	1.173	2.045	1.015	2.397	1.128
	<b>Регион Јужне и Источне Србије</b>	<b>203.287</b>	<b>100.864</b>	<b>24.182</b>	<b>10.435</b>	<b>17.070</b>	<b>7.925</b>	<b>13.369</b>	<b>6.094</b>	<b>14.200</b>	<b>6.390</b>
	<b>Регион Косово и Метохија</b>	<b>6.882</b>	<b>3.937</b>	<b>574</b>	<b>265</b>	<b>428</b>	<b>236</b>	<b>316</b>	<b>167</b>	<b>301</b>	<b>146</b>
	<b>Република Србија</b>	<b>761.486</b>	<b>392.466</b>	<b>98.507</b>	<b>45.356</b>	<b>69.158</b>	<b>33.201</b>	<b>50.208</b>	<b>24.260</b>	<b>52.460</b>	<b>25.080</b>

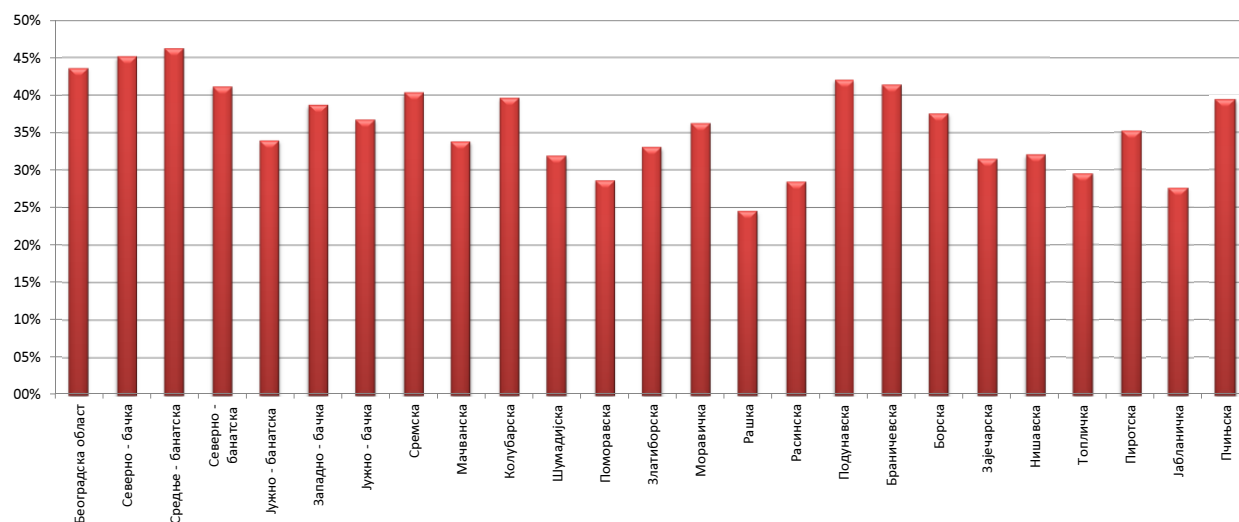
**Графикон бр. 11- Незапослена лица према трајању незапослености и полу на крају XII 2012. године**  
*Chart No. 11- Unemployed persons by duration of unemployment and gender in the end of XII 2012*



**T9 UNEMPLOYED PERSONS BY DURATION OF UNEMPLOYMENT AND SEX  
IN THE END OF DECEMBER 2012**

1-2 године 1-2 years		2-3 године 2-3 years		3-5 године 3-5 years		5-8 година 5-8 years		8-10 година 8-10 years		Преко 10 година Over 10 years	
Укупно Total	Жене Women	Укупно Total	Жене Women	Укупно Total	Жене Women	Укупно Total	Жене Women	Укупно Total	Жене Women	Укупно Total	Жене Women
19.549	10.793	11.449	6.340	10.929	6.158	7.568	4.282	3.369	1.934	6.042	3.673
<b>19.549</b>	<b>10.793</b>	<b>11.449</b>	<b>6.340</b>	<b>10.929</b>	<b>6.158</b>	<b>7.568</b>	<b>4.282</b>	<b>3.369</b>	<b>1.934</b>	<b>6.042</b>	<b>3.673</b>
3.406	1.773	1.798	886	2.066	1.036	907	502	465	242	805	491
3.262	1.580	1.769	871	2.160	1.127	1.200	606	431	248	1.138	667
2.807	1.364	1.311	638	1.698	852	1.019	549	390	223	936	588
5.877	2.850	3.516	1.755	4.605	2.433	3.535	1.907	1.332	761	3.844	2.509
3.949	1.683	2.521	1.109	2.743	1.305	1.903	965	647	323	1.449	850
13.023	6.789	7.462	3.928	9.239	5.207	5.332	3.097	2.343	1.396	4.591	2.875
5.699	2.696	3.280	1.674	3.318	1.640	1.954	1.021	1.039	610	1.969	1.205
<b>38.023</b>	<b>18.735</b>	<b>21.657</b>	<b>10.861</b>	<b>25.829</b>	<b>13.600</b>	<b>15.850</b>	<b>8.647</b>	<b>6.647</b>	<b>3.803</b>	<b>14.732</b>	<b>9.185</b>
6.453	3.239	3.598	1.809	4.709	2.539	3.407	1.887	1.765	1.064	4.121	2.746
2.849	1.459	1.663	825	1.848	1.083	938	547	567	311	982	593
6.729	3.391	3.591	2.016	4.264	2.493	3.989	2.300	1.161	737	4.029	2.904
4.978	2.461	3.063	1.624	4.681	2.552	3.433	1.885	1.333	770	3.162	2.071
5.906	3.042	3.362	1.699	3.751	1.931	3.573	1.849	1.582	899	4.261	2.549
3.661	1.999	2.499	1.354	2.912	1.610	2.038	1.087	834	464	1.312	859
7.966	3.829	5.118	2.555	7.022	3.557	5.600	3.012	2.845	1.619	8.381	5.455
4.869	2.390	3.129	1.480	3.961	2.090	3.111	1.723	1.241	714	3.533	2.343
<b>43.411</b>	<b>21.810</b>	<b>26.023</b>	<b>13.362</b>	<b>33.148</b>	<b>17.855</b>	<b>26.089</b>	<b>14.290</b>	<b>11.328</b>	<b>6.578</b>	<b>29.781</b>	<b>19.520</b>
2.896	1.551	1.607	914	1.814	1.035	1.503	947	675	417	1.163	874
1.976	963	1.060	538	1.155	672	811	458	286	161	555	348
2.318	1.153	1.331	679	1.526	808	1.304	741	490	317	1.100	770
2.826	1.338	1.696	787	2.114	995	1.547	827	597	339	1.207	775
10.185	4.610	5.997	2.669	7.621	3.746	5.781	3.168	1.875	1.065	4.732	3.142
3.230	1.448	1.747	802	2.261	1.084	2.098	1.049	649	358	1.293	804
2.100	951	1.353	660	2.139	1.059	1.522	905	349	174	1.133	725
6.411	2.778	4.383	1.980	7.310	3.469	4.337	2.252	1.255	684	4.013	2.472
4.774	2.410	2.803	1.406	3.278	1.777	2.753	1.710	1.199	789	2.328	1.467
<b>36.716</b>	<b>17.202</b>	<b>21.977</b>	<b>10.435</b>	<b>29.218</b>	<b>14.645</b>	<b>21.656</b>	<b>12.057</b>	<b>7.375</b>	<b>4.304</b>	<b>17.524</b>	<b>11.377</b>
<b>944</b>	<b>475</b>	<b>853</b>	<b>443</b>	<b>936</b>	<b>524</b>	<b>1.018</b>	<b>613</b>	<b>500</b>	<b>321</b>	<b>1.012</b>	<b>747</b>
<b>138.643</b>	<b>69.015</b>	<b>81.959</b>	<b>41.441</b>	<b>100.060</b>	<b>52.782</b>	<b>72.181</b>	<b>39.889</b>	<b>29.219</b>	<b>16.940</b>	<b>69.091</b>	<b>44.502</b>

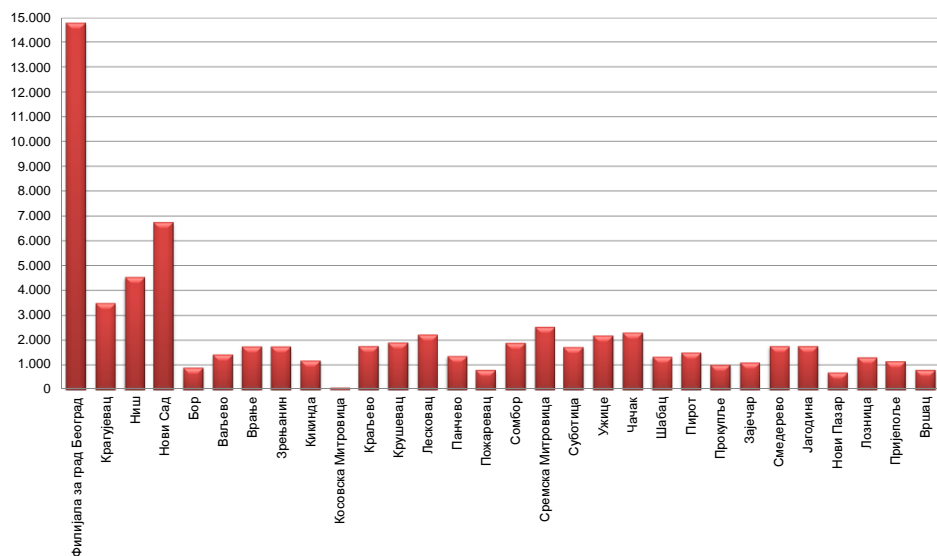
Графикон бр. 11а - Учешће незапослених до 1 године у укупном броју незапослених лица на крају XII 2012 године  
Chart No. 11a - Participation of the unemployed (up to 1 year) by duration of unemployment in the end of XII 2012



**T10 КОРИСНИЦИ НОВЧАНЕ НАКНАДЕ ПО МЕСЕЦИМА И ПОЛУ**

Редни број No	Филијала Branchoffice	Ø 2011.		XII 2011		I 2012		II 2012		III 2012	
		Укупно Total	Жене Women	Укупно Total	Жене Women	Укупно Total	Жене Women	Укупно Total	Жене Women	Укупно Total	Жене Women
1	Филијала за град Београд	12.994	6.442	13.336	6.656	13.375	6.605	14.258	6.984	14.505	7.173
2	Крагујевац	3.265	1.426	3.111	1.351	3.225	1.394	3.406	1.459	3.463	1.457
3	Ниш	4.347	1.790	4.154	1.787	4.231	1.797	4.518	1.932	4.644	1.979
4	Нови Сад	5.984	2.730	6.328	2.984	6.548	3.069	6.994	3.206	7.100	3.158
5	Бор	903	416	758	369	809	385	908	441	885	437
6	Ваљево	1.546	673	1.334	601	1.233	548	1.380	589	1.487	635
7	Врање	1.945	651	1.703	579	1.693	622	1.798	661	1.930	745
8	Зрењанин	1.791	714	1.757	751	1.913	843	1.953	850	1.899	839
9	Кикинда	1.467	576	1.436	557	1.514	588	1.632	638	1.592	625
10	Косовска Митровица	77	29	61	23	48	17	51	17	52	17
11	Краљево	1.868	835	1.560	731	1.796	814	1.840	859	1.859	882
12	Крушевац	2.056	880	1.961	896	2.011	923	2.111	971	2.161	1.008
13	Лесковац	2.138	771	2.068	741	2.169	785	2.353	862	2.310	854
14	Панчево	1.498	650	1.464	653	1.482	652	1.397	612	1.403	611
15	Пожаревац	846	402	709	347	754	344	836	398	821	400
16	Сомбор	2.354	937	1.927	784	1.899	772	1.988	826	1.850	766
17	Сремска Митровица	2.359	1.050	2.315	1.060	2.379	1.052	2.512	1.071	2.579	1.140
18	Суботица	1.756	731	1.611	742	1.579	733	1.648	755	1.756	890
19	Ужице	2.031	1.046	1.970	1.063	1.977	1.051	2.142	1.088	2.179	1.087
20	Чачак	2.408	1.225	2.222	1.139	2.026	999	1.924	944	1.830	886
21	Шабац	1.259	542	1.314	607	1.372	619	1.441	643	1.397	607
22	Пирот	1.210	459	1.092	438	1.096	436	1.155	445	1.122	440
23	Прокупље	904	349	815	339	848	356	903	361	944	380
24	Зајечар	1.411	594	1.164	525	1.167	539	1.160	533	1.138	529
25	Смедерево	1.284	606	1.214	637	1.287	628	1.447	683	1.463	664
26	Јагодина	1.502	662	1.576	684	1.621	711	1.730	801	1.733	774
27	Нови Пазар	558	230	590	222	566	215	588	209	555	212
28	Лозница	1.375	504	1.211	459	1.252	482	1.358	518	1.366	520
29	Пријеполје	908	429	741	383	853	449	878	430	957	450
30	Вршац	731	295	624	268	618	262	668	276	714	327
Република Србија		64.776	28.642	62.126	28.376	63.341	28.690	66.977	30.062	67.694	30.492

Графикон бр. 12 - Корисници новчане накнаде по филијалама у XII 2012. године  
 Chart No. 12 - Unemployment benefit recipients by branchoffice in XII 2012

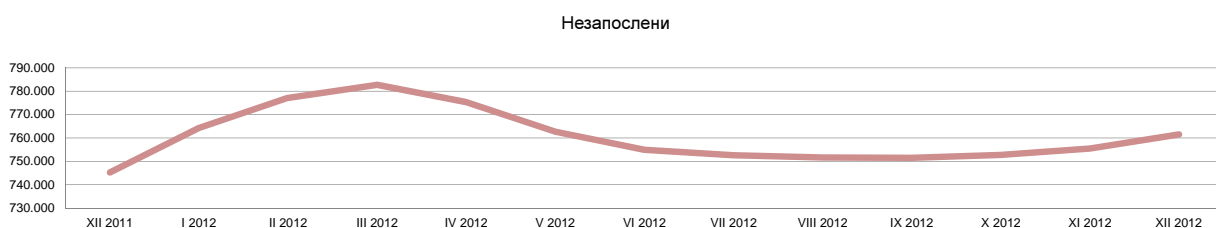




**T10 UNEMPLOYMENT BENEFIT RECIPIENTS BY MONTH AND SEX**

IV 2012		V 2012		VI 2012		VII 2012		VIII 2012		IX 2012		X 2012		XI 2012		XII 2012		Индекси Index		
Укупно Total	Жене Women	Укупно Total	Жене Women	Укупно Total	Жене Women	Укупно Total	Жене Women	Укупно Total	Жене Women	Укупно Total	Жене Women	Укупно Total	Жене Women	Укупно Total	Жене Women	Укупно Total	Жене Women	XII 2012 / XII 2011	XII 2012 / XII 2011	XII 2012 / XI 2012
15.057	7.491	14.721	7.385	0	0	14.481	7.307	14.483	7.379	15.119	7.846	14.889	7.754	14.990	7.787	14.785	7.571	110,87	110,54	98,63
3.511	1.476	3.504	1.457	0	0	3.474	1.415	3.480	1.438	3.588	1.529	3.617	1.562	3.575	1.560	3.493	1.514	112,28	108,31	97,71
4.772	2.078	4.746	2.075	1	0	4.691	2.076	4.640	2.072	4.727	2.137	4.738	2.159	4.736	2.169	4.537	2.047	109,22	107,23	95,80
7.338	3.284	7.092	3.185	0	0	6.939	3.122	6.631	2.989	6.944	3.111	7.000	3.176	6.999	3.205	6.746	3.128	106,61	103,02	96,39
869	420	862	415	0	0	841	407	822	406	860	428	870	426	911	456	879	442	115,96	108,65	96,49
1.469	624	1.407	614	0	0	1.358	584	1.343	587	1.349	579	1.369	588	1.387	604	1.412	626	105,85	114,52	101,80
1.974	774	1.800	676	0	0	1.692	647	1.627	659	1.751	735	1.727	751	1.773	794	1.734	780	101,82	102,42	97,80
1.788	782	1.695	757	0	0	1.603	720	1.489	696	1.585	694	1.615	661	1.601	658	1.741	659	99,09	91,01	108,74
1.589	635	1.327	563	0	0	1.228	523	1.031	450	1.130	510	1.147	515	1.168	536	1.174	529	81,75	77,54	100,51
51	19	51	22	0	0	42	16	39	15	38	16	51	23	71	34	77	31	126,23	160,42	108,45
1.860	869	1.797	834	0	0	1.741	800	1.711	775	1.795	840	1.794	841	1.784	841	1.756	800	112,56	97,77	98,43
2.130	964	2.042	921	0	0	2.019	897	1.971	873	2.020	890	1.978	877	1.994	901	1.897	864	96,74	94,33	95,14
2.374	883	2.384	935	0	0	2.303	900	2.252	852	2.324	917	2.265	914	2.293	922	2.216	873	107,16	102,17	96,64
1.497	648	1.346	568	0	0	1.347	567	1.384	591	1.352	579	1.421	601	1.499	617	1.356	540	92,62	91,50	90,46
866	424	804	375	0	0	773	336	791	348	832	392	835	406	825	397	800	399	112,83	106,10	96,97
2.196	908	1.978	827	0	0	2.069	888	2.160	964	2.029	870	1.996	849	1.889	801	1.889	806	98,03	99,47	100,00
2.596	1.175	2.454	1.119	0	0	2.394	1.106	2.337	1.084	2.578	1.171	2.654	1.210	2.619	1.193	2.526	1.147	109,11	106,18	96,45
1.917	968	1.971	991	0	0	1.780	906	1.820	915	1.806	896	1.718	813	1.718	815	1.720	816	106,77	108,93	100,12
2.206	1.088	2.227	1.091	0	0	2.105	1.045	2.084	1.036	2.065	1.014	2.094	1.020	2.133	1.067	2.177	1.075	110,51	110,12	102,06
2.060	974	2.014	932	0	0	2.119	1.016	1.985	952	2.128	1.039	2.254	1.117	2.317	1.112	2.293	1.113	103,20	113,18	98,96
1.408	605	1.300	549	0	0	1.205	505	1.198	529	1.233	530	1.263	518	1.322	551	1.332	557	101,37	97,08	100,76
1.157	456	1.122	445	0	0	1.127	441	1.176	473	1.290	543	1.497	654	1.447	622	1.488	589	136,26	135,77	102,83
936	380	898	364	0	0	830	326	811	315	881	358	948	380	963	382	1.008	395	123,68	118,87	104,67
1.090	501	1.038	460	0	0	1.045	449	1.011	425	1.072	461	1.026	436	1.049	463	1.099	495	94,42	94,17	104,77
1.502	672	1.739	721	0	0	1.796	704	1.857	715	1.906	767	1.877	755	1.868	778	1.751	694	144,23	136,05	93,74
1.778	787	1.720	783	0	0	1.710	769	1.647	734	1.680	765	1.669	757	1.709	779	1.748	793	110,91	107,83	102,28
618	242	583	222	0	0	589	219	624	204	700	278	682	274	716	286	695	266	117,80	122,79	97,07
1.432	557	1.394	534	0	0	1.314	501	1.353	523	1.357	550	1.320	525	1.306	519	1.300	486	107,35	103,83	99,54
1.031	481	1.108	527	0	0	945	461	983	494	1.067	555	1.080	569	1.130	627	1.150	614	155,20	134,82	101,77
725	336	705	335	0	0	660	285	653	283	753	312	803	305	812	310	799	295	128,04	129,29	98,40
69.797	31.501	67.829	30.682	1	0	66.220	29.938	65.393	29.776	67.959	31.312	68.197	31.436	68.604	31.786	67.578	30.944	108,78	106,69	98,50

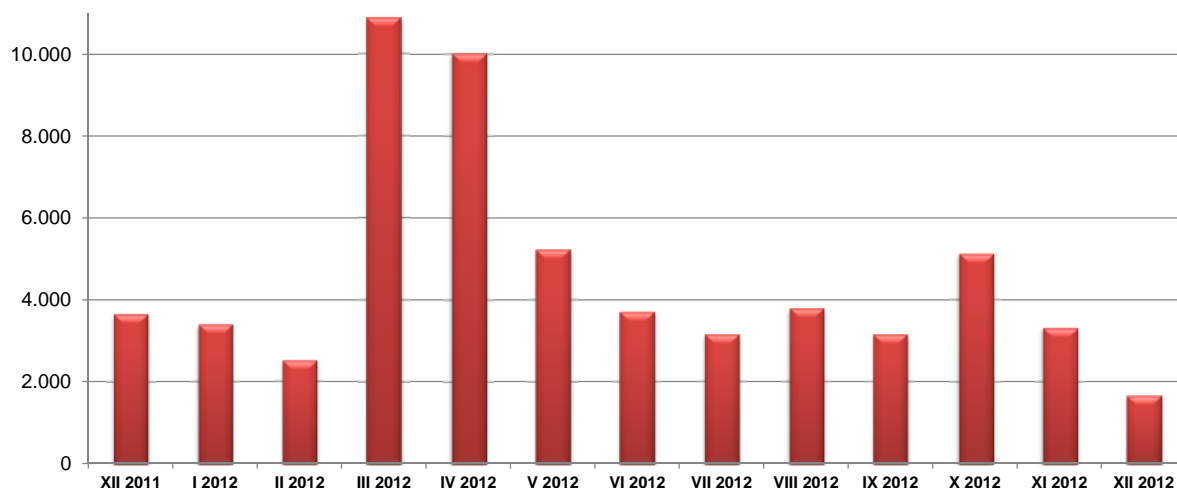
Графикон бр. 12 а- Корисници новчане накнаде и незапослени по месецима у периоду XII 2011. - XII 2012 . године  
 Chart No. 12 a- Unemployment benefit recipients by month in period XII 2011 - XII 2012



## T11 ПРИЈАВЉЕНЕ ПОТРЕБЕ ЗА ЗАПОШЉАВАЊЕМ ПО МЕСЕЦИМА

Редни број <i>No</i>	Област <i>County</i>	Ø 2011	XII 2011	I 2012	II 2012	III 2012	IV 2012
1	Београдска област	1.082	1.026	835	727	1.730	2.149
<b>Београдски регион</b>		<b>1.082</b>	<b>1.026</b>	<b>835</b>	<b>727</b>	<b>1.730</b>	<b>2.149</b>
2	Северно - бачка	139	34	17	23	434	219
3	Средње - банатска	75	55	95	19	181	291
4	Северно - банатска	138	43	19	38	611	298
5	Јужно - банатска	143	144	145	19	333	321
6	Западно - бачка	119	52	136	33	462	356
7	Јужно - бачка	337	282	411	209	771	1.031
8	Сремска	170	67	48	52	479	266
<b>Регион Војводине</b>		<b>1.121</b>	<b>677</b>	<b>871</b>	<b>393</b>	<b>3.271</b>	<b>2.782</b>
9	Мачванска	245	97	120	110	598	392
10	Колубарска	188	29	41	66	279	295
11	Шумадијска	478	780	505	185	437	450
12	Поморавска	171	128	64	29	413	378
13	Златиборска	342	66	167	169	694	665
14	Моравичка	153	68	64	43	370	63
15	Рашка	246	240	102	147	375	576
16	Расинска	180	90	163	41	264	341
<b>Регион Шумадије и Западне Србије</b>		<b>2.003</b>	<b>1.498</b>	<b>1.226</b>	<b>790</b>	<b>3.430</b>	<b>3.160</b>
17	Подунавска	99	32	29	29	370	64
18	Браничевска	123	49	35	61	268	253
19	Борска	141	60	43	41	368	123
20	Зајечарска	80	34	10	8	355	74
21	Нишавска	225	89	140	334	544	607
22	Топличка	45	13	67	0	116	185
23	Пиротска	91	68	88	117	194	261
24	Јабланичка	51	32	20	2	108	144
25	Пчињска	96	79	30	6	83	220
<b>Регион Јужне и Источне Србије</b>		<b>950</b>	<b>456</b>	<b>462</b>	<b>598</b>	<b>2.406</b>	<b>1.931</b>
<b>Регион Косово и Метохија</b>		<b>7</b>	<b>0</b>	<b>0</b>	<b>0</b>	<b>55</b>	<b>3</b>
<b>Република Србија</b>		<b>5.164</b>	<b>3.657</b>	<b>3.394</b>	<b>2.508</b>	<b>10.892</b>	<b>10.025</b>

**Графикон бр. 13 - Пријављене потребе за запошљавањем у периоду XII 2011 - XII 2012**  
*Chart No. 13 - Requests for jobmatching services in vacancy filling in period XII 2011 - XII 2012*



**T11 REQUESTS FOR JOBMATCHING SERVICES IN VACANCY FILLING BY MONTHS**

V 2012	VI 2012	VII 2012	VIII 2012	IX 2012	X 2012	XI 2012	XII 2012	Индекс <i>Index</i> XII 2012 / XII 2011
1.186	936	1.110	1.092	651	1.060	931	610	59,45
<b>1.186</b>	<b>936</b>	<b>1.110</b>	<b>1.092</b>	<b>651</b>	<b>1.060</b>	<b>931</b>	<b>610</b>	<b>59,45</b>
87	97	66	30	133	101	205	24	70,59
217	170	105	78	86	247	21	17	30,91
83	40	143	77	72	45	199	15	34,88
146	50	71	68	45	78	27	30	20,83
56	114	76	80	54	64	42	22	42,31
361	444	372	283	388	286	294	151	53,55
183	134	107	130	74	63	85	32	47,76
<b>1.133</b>	<b>1.049</b>	<b>940</b>	<b>746</b>	<b>852</b>	<b>884</b>	<b>873</b>	<b>291</b>	<b>42,98</b>
303	130	119	176	209	83	65	67	69,07
143	151	88	85	89	178	231	72	248,28
891	204	128	469	255	384	180	52	6,67
178	50	47	106	128	73	71	86	67,19
155	57	78	84	66	415	158	61	92,42
114	121	68	75	61	114	63	42	61,76
233	139	104	163	170	283	122	68	28,33
77	73	75	103	82	252	91	37	41,11
<b>2.094</b>	<b>925</b>	<b>707</b>	<b>1.261</b>	<b>1.060</b>	<b>1.782</b>	<b>981</b>	<b>485</b>	<b>32,38</b>
30	142	50	54	38	203	11	28	87,50
52	125	42	207	43	111	29	22	44,90
161	96	44	60	50	52	53	26	43,33
62	52	20	18	11	50	10	40	117,65
301	238	103	136	201	555	145	83	93,26
42	3	0	13	7	68	4	13	100,00
82	76	102	148	103	184	172	50	73,53
18	23	12	28	70	13	83	3	9,38
71	32	24	20	66	156	22	8	10,13
<b>819</b>	<b>787</b>	<b>397</b>	<b>684</b>	<b>589</b>	<b>1.392</b>	<b>529</b>	<b>273</b>	<b>59,87</b>
<b>0</b>	<b>0</b>	<b>0</b>	<b>0</b>	<b>0</b>	<b>0</b>	<b>2</b>	<b>1</b>	
<b>5.232</b>	<b>3.697</b>	<b>3.154</b>	<b>3.783</b>	<b>3.152</b>	<b>5.118</b>	<b>3.316</b>	<b>1.660</b>	<b>45,39</b>



**T12 NEWLY REGISTERED PERSONS BY MONTHS AND SEX**

VI 2012		VII 2012		VIII 2012		IX 2012		X 2012		XI 2012		XII 2012		Индекси Index		
Укупно Total	Жене Women	Укупно Total	Жене Women	Укупно Total	Жене Women	Укупно Total	Жене Women	Укупно Total	Жене Women	Укупно Total	Жене Women	Укупно Total	Жене Women	XII 2012 / XII 2011	XII 2012 / XII 2011	XII 2012 / XI 2012
6.901	3.791	8.091	4.460	7.450	4.136	8.426	4.591	9.737	5.353	8.480	4.559	7.712	4.039	88,94	78,65	90,94
6.901	3.791	8.091	4.460	7.450	4.136	8.426	4.591	9.737	5.353	8.480	4.559	7.712	4.039	88,94	78,65	90,94
1.003	475	1.118	515	1.126	564	1.087	546	1.208	536	1.207	550	1.011	412	86,04	80,24	83,76
1.300	634	1.564	662	1.513	673	1.546	698	1.789	777	1.559	711	1.298	560	83,69	86,36	83,26
860	389	929	425	931	447	907	422	1.001	458	946	401	912	352	87,52	82,24	96,41
1.484	749	1.631	748	1.515	754	1.633	845	1.887	887	1.695	811	1.473	608	87,94	82,24	86,90
1.064	513	1.186	529	1.121	506	1.101	531	1.377	652	1.261	593	1.141	458	83,71	90,41	90,48
3.196	1.579	3.393	1.753	3.502	1.801	3.751	1.906	3.989	2.094	4.014	2.026	3.776	1.782	90,33	89,76	94,07
1.617	776	1.762	802	1.799	893	1.765	863	1.916	928	1.669	792	1.583	691	87,85	87,99	94,85
10.524	5.115	11.583	5.434	11.507	5.638	11.790	5.811	13.167	6.332	12.351	5.884	11.194	4.863	87,54	86,57	90,63
1.417	687	1.771	863	1.474	694	1.522	694	1.704	822	1.678	709	1.710	715	91,64	93,34	101,91
647	344	718	343	728	376	721	356	867	458	779	352	868	409	107,56	94,66	111,42
1.296	641	1.648	780	1.269	621	1.436	687	1.744	902	1.638	858	1.569	773	82,71	81,89	95,79
814	390	988	502	1.075	523	1.065	519	1.059	509	1.135	530	1.080	506	90,99	92,47	95,15
1.168	576	1.453	746	1.361	679	1.470	763	1.563	762	1.690	828	1.809	764	101,34	96,48	107,04
791	420	938	498	983	500	893	440	1.211	610	1.142	587	1.074	497	103,87	96,67	94,05
1.412	668	1.419	745	1.380	672	1.468	707	1.627	826	1.649	818	1.649	778	91,46	88,99	100,00
853	430	1.023	504	953	462	936	470	1.031	535	1.073	566	1.015	497	84,37	56,67	94,59
8.398	4.156	9.958	4.981	9.223	4.527	9.511	4.636	10.806	5.424	10.784	5.248	10.774	4.939	93,02	86,45	99,91
909	423	961	479	894	467	841	418	964	485	943	417	958	399	94,66	87,81	101,59
579	273	622	340	552	270	597	317	683	360	564	300	536	245	69,79	74,03	95,04
564	258	581	281	596	288	689	364	569	265	625	308	570	245	60,38	67,78	91,20
499	230	539	241	548	224	623	285	686	327	682	315	610	237	83,68	84,02	89,44
2.289	1.130	2.650	1.294	2.296	1.105	2.432	1.158	2.688	1.362	2.498	1.153	2.516	1.078	92,53	88,06	100,72
462	202	586	272	580	256	475	221	631	277	749	299	586	255	94,21	79,19	78,24
584	272	640	319	754	374	605	283	749	334	623	257	653	263	97,03	90,19	104,82
1.134	555	1.344	629	1.257	597	1.199	543	1.567	698	1.504	662	1.647	653	86,87	92,11	109,51
1.425	663	1.332	646	1.201	576	1.602	772	1.654	816	1.612	729	1.813	766	98,32	86,79	112,47
8.445	4.006	9.255	4.501	8.678	4.157	9.063	4.361	10.191	4.924	9.800	4.440	9.889	4.141	88,24	85,40	100,91
174	91	176	101	149	74	195	108	212	94	188	93	213	101	100,00	140,13	113,30
34.442	17.159	39.063	19.477	37.007	18.532	38.985	19.507	44.114	22.128	41.603	20.224	39.782	18.083	89,48	84,77	95,62

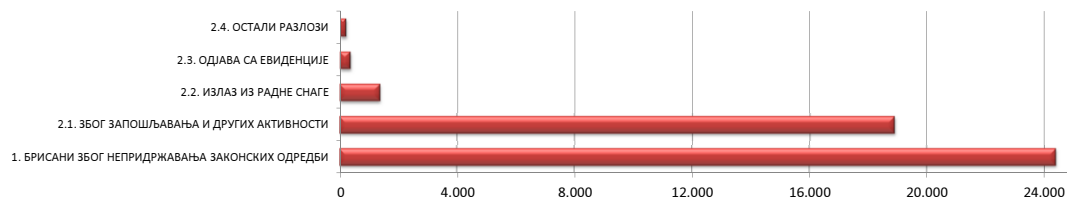
**T13 PERSONS RECRUITED FROM THE UNEMPLOYMENT REGISTER BY MONTHS AND SEX**

VI 2012		VII 2012		VIII 2012		IX 2012		X 2012		XI 2012		XII 2012		Индекси Index		
Укупно Total	Жене Women	Укупно Total	Жене Women	Укупно Total	Жене Women	Укупно Total	Жене Women	Укупно Total	Жене Women	Укупно Total	Жене Women	Укупно Total	Жене Women	XII 2012 / XII 2011	XII 2012 / XII 2011	XII 2012 / XI 2012
4.582	2.317	4.648	2.257	4.129	2.110	4.848	2.851	5.101	2.956	4.357	2.523	4.687	2.655	112,43	134,84	107,57
4.582	2.317	4.648	2.257	4.129	2.110	4.848	2.851	5.101	2.956	4.357	2.523	4.687	2.655	112,43	134,84	107,57
346	151	313	135	300	149	351	171	337	180	317	185	377	204	141,20	178,67	118,93
740	432	612	372	541	307	493	259	397	208	357	180	466	234	107,37	182,75	130,53
318	149	315	140	420	203	369	202	437	245	344	180	328	174	124,71	138,40	95,35
531	243	412	189	434	217	509	282	456	256	433	244	528	343	142,70	151,72	121,94
509	296	384	209	287	136	512	319	407	251	406	182	375	218	112,95	172,02	92,36
1.937	912	1.696	907	1.489	789	2.148	1.205	1.907	980	1.452	804	1.695	895	105,61	128,12	116,74
601	293	563	289	491	250	627	356	541	304	530	310	478	274	91,57	129,19	90,19
4.982	2.476	4.295	2.241	3.962	2.051	5.009	2.794	4.482	2.424	3.839	2.085	4.247	2.342	111,97	143,38	110,63
742	364	627	271	551	221	645	350	573	290	450	266	459	256	95,82	140,80	102,00
413	229	350	193	283	135	320	176	325	206	276	146	269	169	98,90	128,10	97,46
1.029	522	919	469	981	461	1.082	518	4.304	2.590	1.279	715	782	420	86,79	145,90	61,14
409	181	434	199	333	155	552	358	440	255	336	225	373	223	89,88	179,33	111,01
630	315	578	287	432	197	612	374	533	324	472	295	536	321	105,51	148,07	113,56
505	276	407	186	408	230	436	235	431	252	412	207	390	210	131,31	161,83	94,66
707	335	450	229	535	249	628	369	518	254	377	193	382	215	92,27	103,52	101,33
589	301	546	252	375	197	503	252	493	273	427	213	431	254	91,31	55,47	100,94
5.024	2.523	4.311	2.086	3.898	1.845	4.778	2.632	7.617	4.444	4.029	2.260	3.622	2.068	96,38	119,58	89,90
220	111	220	99	233	108	373	228	316	157	201	123	198	112	75,29	109,39	98,51
244	117	342	161	319	178	278	164	306	153	241	124	273	125	106,23	136,50	113,28
353	168	264	129	231	114	290	123	264	117	207	78	196	105	70,25	137,06	94,69
369	200	195	110	211	112	202	111	175	84	163	89	218	107	74,15	106,86	133,74
1.020	511	1.078	582	791	382	986	583	1.060	626	895	476	752	425	74,60	114,11	84,02
258	118	312	165	198	98	202	107	191	93	184	89	154	92	50,66	36,41	83,70
201	87	208	89	165	86	305	165	264	162	179	92	208	132	97,65	135,06	116,20
459	249	511	264	397	214	489	246	445	234	426	263	369	221	90,44	125,94	86,62
447	214	369	162	295	116	364	165	368	219	384	228	318	179	70,98	118,22	82,81
3.571	1.775	3.499	1.761	2.840	1.408	3.489	1.892	3.389	1.845	2.880	1.562	2.686	1.498	77,32	106,33	93,26
26	18	19	11	18	14	54	27	69	36	67	26	72	37	59,50	288,00	107,46
18.185	9.109	16.772	8.356	14.847	7.428	18.178	10.196	20.658	11.705	15.173	8.457	15.314	8.600	99,99	127,43	100,93

**T14 БРИСАНИ И ПРЕСТАНАК ВОЂЕЊА ЕВИДЕНЦИЈЕ ПРЕМА РАЗЛОЗИМА И ТРАЈАЊУ НЕЗАПОСЛЕНОСТИ  
ТОКОМ ДЕЦЕМБРА 2012. ГОДИНЕ**

Разлози брисања и престанка вођења евиденције	Укупно <i>Total</i>		Трајање незапослености			
	Укупно <i>Total</i>	Жене <i>Women</i>	До 3 месеца <i>to 3 months</i>	3-6 месеци <i>3-6 months</i>	6-9 месеци <i>6-9 months</i>	9-12 месеци <i>9-12 months</i>
<b>УКУПНО</b>	<b>45.109</b>	<b>22.369</b>	<b>12.199</b>	<b>6.187</b>	<b>4.484</b>	<b>3.636</b>
<b>1. БРИСАНИ ЗБОГ НЕПРИДРЖАВАЊА ЗАКОНСКИХ ОДРЕДБИ</b>	<b>24.394</b>	<b>11.705</b>	<b>6.622</b>	<b>3.394</b>	<b>2.510</b>	<b>1.813</b>
1.1. Када незапослено лице одбије рад на привременим и повременим пословима	0	0	0	0	0	0
1.2. Када незапослено лице на евиденцији Националне службе обавља рад без уговора о раду код послодавца	1	0	0	1	0	0
1.3. Када се незапослено лице неоправдано не јави, или се не одазове на позив организације за запошљавање	20.793	10.108	3.818	3.252	2.341	1.739
1.4. Када незапослено лице на захтев Националне службе не достави доказ о активном тржењу посла	143	52	2	2	55	8
1.5. Када се незапослено лице не јави послодавцу коме га је упутила Национална служба	13	11	1	3	1	2
1.6. Када незапослено лице одбије додатно образовање и обуку	66	36	29	20	0	3
1.7. Када незапослено лице својом кривицом прекине, односно не заврши додатно образовање и обуку	27	20	8	4	2	1
1.8. Када незапослено лице одбије да прихвати понуђено учешће у програму активних мера за запошљавање	117	64	69	7	5	3
1.9. Када се незапослено лице не одазове на индивидуални разговор	3.230	1.412	2.695	105	106	57
1.10. Када се незапослено лице не одазове на групни разговор	0	0	0	0	0	0
1.11. Када незапослено лице одбије да прихвати понуђено одговарајуће запослење	4	2	0	0	0	0
1.12 MOR - када незапослено лице одбије да прихвати понуђено учешће у програму Пројекта	0	0	0	0	0	0
1.13 YEM - када незапослено лице одбије да прихвати понуђено учешће у програму Пројекта	0	0	0	0	0	0
1.14 PRO - када незапослено лице одбије да прихвати понуђено учешће у програму Пројекта	0	0	0	0	0	0
<b>2. ПРЕСТАНАК ВОЂЕЊА ЕВИДЕНЦИЈЕ</b>	<b>20.715</b>	<b>10.664</b>	<b>5.577</b>	<b>2.793</b>	<b>1.974</b>	<b>1.823</b>
<b>2.1. ЗБОГ ЗАПОШЉАВАЊА И ДРУГИХ АКТИВНОСТИ</b>	<b>18.870</b>	<b>9.837</b>	<b>5.366</b>	<b>2.670</b>	<b>1.857</b>	<b>1.661</b>
2.1.1 Када незапослено лице заснује пуни радни однос са пуним радним временом на неодређено време	3.693	2.082	893	524	380	386
2.1.2. Када незапослено лице заснује пуни радни однос са пуним радним временом на одређено време	7.984	4.531	2.821	1.091	713	648
2.1.3. Када незап. лице оснује предузеће или радњу, или почне да се бави пољ. као јединим или основним занимањем и обавезно је на осигурање по основу катастарског прихода	95	34	36	7	13	6
2.1.4. Када незапослено лице оснује самосталну делатност средствима НСЗ	32	12	11	0	1	3
2.1.5. Када незапослено лице оде на рад у иностранство, а не поднесе захтев за посредовањем у Србији	0	0	0	0	0	0
2.1.6. Када незапослено лице заснује пуни радни однос са непуним радним временом на одређено време	335	253	98	62	33	30
2.1.7. Када незапослено лице заснује пуни радни однос са непуним рад. временом на неодређено време	38	24	16	3	6	2
2.1.8. Привремени и повремени послови	6.693	2.901	1491	983	711	586
<b>2.2. ИЗЛАЗ ИЗ РАДНЕ СНАГЕ</b>	<b>1.326</b>	<b>539</b>	<b>82</b>	<b>85</b>	<b>81</b>	<b>131</b>
2.2.1. Када незапослено лице у складу са одговарајућим законским прописима постане потпуно неспособно за рад	12	2	3	3	0	0
2.2.2. Када незапослено лице ступи на издржавање казне затвора, или буде примљено у установу ради изречене мере безбедности, васпитне или заштитне мере, у трајању дужем од 6 месеци	4	0	1	1	0	0
2.2.3. У другим случајевима предвиђеним законом или другим општим актом	200	84	34	18	11	11
2.2.4. Када незапослено лице наврши 65 година живота	185	16	5	3	7	7
2.2.5. Када незапослено лице испуни услове за остваривање права на старосну пензију, или оствари право на породичну или инвалидску пензију	876	424	24	51	59	110
2.2.6. Када незапослено лице стекне својство редовног ученика или студента више школе или основних студија	17	9	6	3	0	0
2.2.9 Када је незапослено лице на одслужењу или дослужењу војног рока	8	0	3	1	3	1
2.2.10 Када је незапослено лице на издржавању казне затвора, изреченој мери безбедности, васпитној или заштитној мери у трајању до шест месеци	19	1	6	4	1	2
2.2.11 У случају када је незапослени или његов бранич друг упућен на рад у иностранство у оквиру међународно-техничке или просветно-културне сарадње у дипломатска, конзуларна и друга представништва	5	3	0	1	0	0
<b>2.3. ОДЈАВА СА ЕВИДЕНЦИЈЕ</b>	<b>337</b>	<b>194</b>	<b>100</b>	<b>25</b>	<b>23</b>	<b>17</b>
2.3.1 Када се незапослено лице само одјави са евиденције организације за запошљавање	337	194	100	25	23	17
<b>2.4. ОСТАЛИ РАЗЛОЗИ</b>	<b>182</b>	<b>94</b>	<b>29</b>	<b>13</b>	<b>13</b>	<b>14</b>
2.4.1 У случају смрти незапосленог лица	52	13	4	3	4	6
2.4.2 У случају пресељења незапосленог лица	126	77	24	10	8	8
2.4.3 Када незапосленим страном држављанину и лицу без држављанства престане одобрење за стални или привремени боравак	4	4	1	0	1	0

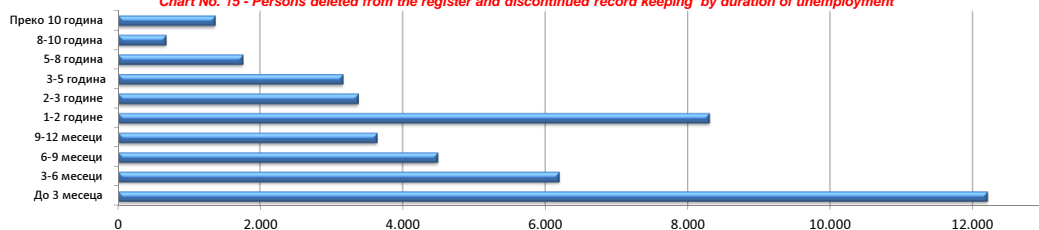
**Графикон бр. 14 - Брисани и престанак вођења евиденције према разлозима  
Chart No. 14 - Persons deleted from the register and discontinued record keeping by reasons**



**T14 PERSONS DELETED FROM THE UNEMPLOYMENT REGISTER AND DISCONTINUED RECORD KEEPING BY REASONS AND DURATION OF UNEMPLOYMENT DURING DECEMBER OF 2012**

Duration of unemployment						Reasons for deletion from the unemployment register and discontinued record keeping
1-2 године 1-2 years	2-3 године 2-3 years	3-5 године 3-5 years	5-8 година 5-8 years	8-10 година 8-10 years	Преко 10 година Over 10 years	
<b>8.300</b>	<b>3.369</b>	<b>3.153</b>	<b>1.753</b>	<b>670</b>	<b>1.358</b>	<b>TOTAL</b>
<b>4.147</b>	<b>1.727</b>	<b>1.733</b>	<b>1.105</b>	<b>444</b>	<b>899</b>	<b>1. DELETION DUE TO NON-COMPLIANCE TO LEGAL PROVISIONS</b>
0	0	0	0	0	0	1.1. When an unempl. person refuses to accept an offered temporary and occasional job
0	0	0	0	0	0	1.2. When an unempl. person registered in the National Employment Service works for an employer without a labour contract
3.976	1.658	1.665	1.065	423	856	1.3. When an unempl. person fails to come to an interview without justification, having been invited by the employment organisation
29	16	13	8	2	8	1.4. When an unempl. person fails to provide evidence of active job seeking at the request of the NES
3	1	1	1	0	0	1.5. When an unempl. person fails to show up to an interview with the employer having been sent by the NES
7	3	2	2	0	0	1.6. When an unempl. person refuses to go to vocational education and training courses
6	2	3	0	0	1	1.7. When an unempl. person terminates, or fails to complete vocational education and training as a result of his/her own culpability
11	6	5	3	2	6	1.8. When an unempl. person refuses to accept offered participation in a programme of ALMM
115	40	42	25	17	28	1.9. When an unempl. person fails to come to an individual interview
0	0	0	0	0	0	1.10. When an unempl. person fails to come to a group session
0	1	2	1	0	0	1.11. When an unempl. person refuses to accept offered appropriate job
0	0	0	0	0	0	1.12 MOR- when an unemployed person refuses to accept the offered participation in a Project's programme
0	0	0	0	0	0	1.13 YEM - when an unemployed person refuses to accept the offered participation in a Project's programme
0	0	0	0	0	0	1.14 PRO - when an unemployed person refuses to accept the offered participation in a Project's programme
<b>4.153</b>	<b>1.642</b>	<b>1.420</b>	<b>648</b>	<b>226</b>	<b>459</b>	<b>2. DISCONTINUED RECORD KEEPING</b>
<b>3.489</b>	<b>1.523</b>	<b>1.274</b>	<b>539</b>	<b>167</b>	<b>324</b>	<b>2.1. WHEN RECRUITED OR OTHER ACTIVITIES</b>
738	321	234	124	31	62	2.1.1. When an unemployed person enters a full-time labour relation with an indefinite term contract
1.335	521	500	197	53	105	2.1.2. When an unemployed person enters a full-time labour relation with a fixed-term contract
15	6	6	2	1	3	2.1.3. When an unempl. person establishes a company or an enterprise, or starts to work in agriculture as his/her only or basic occupation and is compulsory to be insured on account of the cadaster revenue
7	2	4	3	0	1	2.1.4. When an unempl. person establishes enterprise through NES subsidies
0	0	0	0	0	0	2.1.5. When an unempl. person goes to work abroad, and does not file a request for job placement services in Serbia and Montenegro
61	22	15	5	3	6	2.1.6. When an unemployed person enters a part-time labour relation with an indefinite term contract
7	1	3	0	0	0	2.1.7. When an unemployed person enters a part-time labour relation with a fixed-term contract
1326	650	512	208	79	147	Temporary and occasional jobs
<b>587</b>	<b>70</b>	<b>106</b>	<b>74</b>	<b>36</b>	<b>74</b>	<b>2.2. LEAVING THE LABOUR FORCE</b>
1	2	1	0	0	2	2.2.1. When an unempl. person becomes completely incapable for work according to the relevant legal provisions
0	0	1	1	0	0	2.2.2. When an unempl. person begins serving his/her time in prison, or is committed into an institution on account of a pronounced measure of safety, reform or protection, for a period longer than 6 months
48	26	28	9	7	8	2.2.3. In other cases as stipulated by law or other general documents
31	10	32	39	17	34	2.2.4. When an unemployed person has turned 65 years of age
500	28	38	25	12	29	2.2.5. When an unempl. person has met the conditions for retirement on account of age, or the conditions for a family or disability pension
5	1	2	0	0	0	2.2.6. When an unempl. person has acquired the status of a regular student of a college or a basic university course
0	0	0	0	0	0	2.2.9 When the unemployed person is serving the compulsory military service.
2	1	2	0	0	1	2.2.10 When the unemployed person is serving a sentence of imprisonment, security measure, correctional or protective measure, lasting up to six months
0	2	2	0	0	0	2.2.11 In the case when the unemployed person, or his/her spouse, has been sent abroad as part of an international-technical or educational-cultural cooperation to work in diplomatic, consular or other offices.
<b>38</b>	<b>31</b>	<b>23</b>	<b>20</b>	<b>18</b>	<b>42</b>	<b>2.3. DELETION AT THE REQUEST OF THE CLIENT</b>
38	31	23	20	18	42	2.3.1. When an unempl. person files a request to be deleted from the unemployment register
<b>39</b>	<b>18</b>	<b>17</b>	<b>15</b>	<b>5</b>	<b>19</b>	<b>2.4. OTHER REASONS</b>
13	4	4	6	3	5	2.4.1. In the case of death of the unemployed person
25	13	13	9	2	14	2.4.2. In the case when the unemployed person has moved to other place of residence
1	1	0	0	0	0	2.4.3. When the permission for permanent residence or temporary stay has expired to an unempl. foreigner or a person without citizenship

**Графикон бр. 15 - Брисани и престанак вођења евиденције према дужини трајања незапослености**  
**Chart No. 15 - Persons deleted from the register and discontinued record keeping by duration of unemployment**



**T15 ПОДАЦИ О НЕЗАПОСЛЕНОСТИ И ЗАПОШЉАВАЊУ ПО ОБЛАСТИМА И ОПШТИНАМА  
ТОКОМ ДЕЦЕМБРА 2012. ГОДИНЕ**

**T15 UNEMPLOYMENT AND EMPLOYMENT DATA BY COUNTIES AND MUNICIPALITIES  
DURING DECEMBER OF 2012**

Регион/Област/Град-општина <i>Region/County/municipality</i>	Период <i>Period</i>													
	Стање на крају месеца <i>Situation at the end of the considered month</i>				У месецу <i>in month</i>									
	Незапослена лица <i>Unemployed persons</i>		Новопријављени <i>Newly registered</i>		Пријављене потребе за запошљавањем <i>Requests for jobmatching services in vacancy filling</i>				Запошљавање <i>Filled vacancies</i>				Запослени са евиденције <i>Recruited from the register</i>	
	Укупно <i>Total</i>	Жене <i>Women</i>	Укупно <i>Total</i>	Жене <i>Women</i>	Укупно <i>Total</i>	Неодређено <i>Indefinite term</i>	Одређено <i>Fixed-term</i>	Укупно <i>Total</i>	Жене <i>Women</i>	Неодређено <i>Indefinite term</i>	Одређено <i>Fixed-term</i>	Укупно <i>Total</i>	Жене <i>Women</i>	
<b>Београдски регион</b>	<b>104.425</b>	<b>57.063</b>	<b>7.712</b>	<b>4.039</b>	<b>610</b>	<b>86</b>	<b>517</b>	<b>34.152</b>	<b>15.655</b>	<b>8.870</b>	<b>25.282</b>	<b>4.687</b>	<b>2.655</b>	
<b>Београдска област</b>	<b>104.425</b>	<b>57.063</b>	<b>7.712</b>	<b>4.039</b>	<b>610</b>	<b>86</b>	<b>517</b>	<b>34.152</b>	<b>15.655</b>	<b>8.870</b>	<b>25.282</b>	<b>4.687</b>	<b>2.655</b>	
Барајево	2.215	1.134	153	77	1	1	0	55	28	27	28	11	7	
Вождовац	9.810	5.305	645	335	24	9	14	1.866	840	459	1.407	241	125	
Врачар	2.725	1.532	187	102	13	2	11	2.766	1.111	1.264	1.502	325	183	
Гроцка	2.934	1.572	321	160	6	2	4	747	301	441	306	73	37	
Звездара	9.899	5.294	700	389	55	2	53	1.641	637	530	1.111	205	116	
Земун	10.887	5.769	909	490	38	2	36	3.225	1.403	637	2.588	358	204	
Лазаревац	3.313	2.092	270	161	1	1	0	491	175	125	366	63	31	
Младеновац	6.094	3.017	379	135	11	3	8	204	93	40	164	48	31	
Нови Београд	12.438	7.007	785	426	262	20	237	7.533	3.835	1.536	5.997	1.276	730	
Обреновац	6.880	3.974	404	205	1	0	1	551	213	104	447	95	54	
Палилула	9.985	5.343	853	434	41	14	27	3.049	1.418	815	2.234	368	211	
Раковица	7.269	4.053	510	261	15	2	13	802	341	190	612	138	71	
Савски Венац	1.973	1.090	149	72	33	3	30	3.096	1.689	825	2.271	469	314	
Сопот	1.443	756	99	52	0	0	0	61	27	18	43	12	8	
Стари Град	2.795	1.553	219	124	70	18	51	6.087	2.749	1.317	4.770	730	384	
Чукарица	11.588	6.442	875	486	19	2	17	1.386	568	385	1.001	188	100	
Сурчин	2.177	1.130	254	130	20	5	15	592	227	157	435	87	49	
<b>Регион Војводине</b>	<b>200.956</b>	<b>100.993</b>	<b>11.194</b>	<b>4.863</b>	<b>291</b>	<b>61</b>	<b>222</b>	<b>21.207</b>	<b>9.674</b>	<b>4.796</b>	<b>16.411</b>	<b>4.247</b>	<b>2.342</b>	
<b>Северно - бачка</b>	<b>17.241</b>	<b>8.582</b>	<b>1.011</b>	<b>412</b>	<b>24</b>	<b>0</b>	<b>24</b>	<b>1.738</b>	<b>790</b>	<b>330</b>	<b>1.408</b>	<b>377</b>	<b>204</b>	
Бачка Топола	3.580	1.781	152	53	4	0	4	274	105	45	229	32	12	
Мали Иђош	2.336	1.172	102	33	2	0	2	54	20	9	45	14	5	
Суботица	11.325	5.629	757	326	18	0	18	1.410	665	276	1.134	331	187	
<b>Средње - банатска</b>	<b>18.535</b>	<b>8.774</b>	<b>1.298</b>	<b>560</b>	<b>17</b>	<b>1</b>	<b>16</b>	<b>2.093</b>	<b>955</b>	<b>277</b>	<b>1.816</b>	<b>466</b>	<b>234</b>	
Житиште	2.100	1.010	109	43	0	0	0	243	133	32	211	61	32	
Зрењанин	10.130	4.871	823	372	15	1	14	1.544	697	170	1.374	323	148	
Нова Црња	1.543	695	125	53	0	0	0	47	18	18	29	13	7	
Нови Бечеј	3.025	1.354	153	53	2	0	2	168	80	32	136	56	38	
Сечањ	1.737	844	88	39	0	0	0	91	27	25	66	13	9	
<b>Северно - банатска</b>	<b>13.871</b>	<b>6.659</b>	<b>912</b>	<b>352</b>	<b>15</b>	<b>1</b>	<b>14</b>	<b>2.027</b>	<b>855</b>	<b>323</b>	<b>1.704</b>	<b>328</b>	<b>174</b>	
Ада	965	431	81	34	0	0	0	139	42	21	118	14	6	
Кањижа	2.424	1.252	175	78	2	0	2	206	102	43	163	26	12	
Кикинда	5.545	2.755	416	164	5	1	4	983	364	159	824	139	74	
Нови Кнежевац	1.133	427	69	25	2	0	2	301	118	20	281	63	34	
Сента	2.300	1.056	113	28	5	0	5	266	146	59	207	51	25	
Чока	1.504	738	58	23	1	0	1	132	83	21	111	35	23	
<b>Јужно - банатска</b>	<b>34.399</b>	<b>17.576</b>	<b>1.473</b>	<b>608</b>	<b>30</b>	<b>2</b>	<b>24</b>	<b>2.198</b>	<b>1.020</b>	<b>527</b>	<b>1.671</b>	<b>528</b>	<b>343</b>	
Алибунар	2.893	1.448	110	42	0	0	0	82	43	20	62	16	10	
Ковачица	3.601	1.799	79	35	1	1	0	145	85	92	53	27	22	
Ковин	3.520	1.815	161	58	3	0	3	188	61	39	149	36	21	
Опово	976	462	70	30	0	0	0	24	12	4	20	4	3	
Панчево	11.577	6.381	646	274	14	1	9	1.068	472	256	812	210	132	
Бела Црква	3.625	1.737	101	50	0	0	0	56	28	16	40	16	10	
Вршац	6.640	3.253	245	93	12	0	12	595	302	93	502	208	140	
Пландиште	1.567	681	61	26	0	0	0	40	17	7	33	11	5	
<b>Западно - бачка</b>	<b>21.562</b>	<b>9.790</b>	<b>1.141</b>	<b>458</b>	<b>22</b>	<b>6</b>	<b>16</b>	<b>1.633</b>	<b>796</b>	<b>362</b>	<b>1.271</b>	<b>375</b>	<b>218</b>	
Апатин	3.737	1.644	200	88	0	0	0	145	84	35	110	37	26	
Кула	5.874	2.868	323	122	1	0	1	492	199	143	349	110	52	
Оџаци	4.597	2.131	209	84	7	3	4	141	55	30	111	45	24	
Сомбор	7.354	3.147	409	164	14	3	11	855	458	154	701	183	116	
<b>Јужно - бачка</b>	<b>66.395</b>	<b>35.200</b>	<b>3.776</b>	<b>1.782</b>	<b>151</b>	<b>41</b>	<b>109</b>	<b>9.212</b>	<b>4.255</b>	<b>2.215</b>	<b>6.997</b>	<b>1.695</b>	<b>895</b>	
Бач	1.946	903	138	58	1	1	0	147	49	24	123	31	19	
Бачка Паланка	7.382	3.880	371	151	6	0	6	489	205	128	361	134	81	
Бачки Петровац	908	426	84	35	6	5	1	137	63	28	109	48	23	
Беочин	1.670	827	183	75	2	2	0	319	153	35	284	26	15	
Бечеј	4.892	2.423	188	77	10	4	6	282	109	29	253	50	22	
Жабалъ	4.173	2.040	197	81	14	5	9	118	54	33	85	29	19	
Нови Сад - град	29.849	16.555	1.790	905	104	21	82	7.013	3.292	1.762	5.251	1.180	612	
Србобран	3.076	1.641	134	64	1	1	0	93	37	22	71	16	6	
Сремски Карловци	941	509	48	22	0	0	0	38	22	12	26	9	5	
Темерин	2.621	1.516	194	102	2	0	2	225	93	54	171	61	27	
Тител	1.399	615	110	44	0	0	0	51	24	11	40	12	11	
Врбас	7.538	3.865	339	168	5	2	3	300	154	77	223	99	55	



Регион/Област/Град-општина <i>Region/County/municipality</i>	Период <i>Period</i>													
	Стање на крају месеца <i>Situation at the end of the considered month</i>		У месецу <i>In month</i>											
	Незапослена лица <i>Unemployed persons</i>		Новопријављени <i>Newly registered</i>		Пријављене потребе за запошљавањем <i>Requests for jobmatching services in vacancy filling</i>			Запошљавање <i>Filled vacancies</i>				Запослени са евиденције <i>Recruited from the register</i>		
	Укупно <i>Total</i>	Жене <i>Women</i>	Укупно <i>Total</i>	Жене <i>Women</i>	Укупно <i>Total</i>	Неодређено <i>Indefinite term</i>	Одређено <i>Fixed-term</i>	Укупно <i>Total</i>	Жене <i>Women</i>	Неодређено <i>Indefinite term</i>	Одређено <i>Fixed-term</i>	Укупно <i>Total</i>	Жене <i>Women</i>	
<b>Сремска</b>	<b>28.953</b>	<b>14.412</b>	<b>1.583</b>	<b>691</b>	<b>32</b>	<b>10</b>	<b>19</b>	<b>2.306</b>	<b>1.003</b>	<b>762</b>	<b>1.544</b>	<b>478</b>	<b>274</b>	
Инђија	4.111	2.020	258	100	4	0	4	248	113	66	182	44	34	
Ириг	1.789	863	58	25	1	0	1	56	24	12	44	14	5	
Пећинци	1.364	636	83	32	2	0	2	176	78	78	98	32	23	
Рума	6.400	3.250	283	110	10	7	0	401	209	135	266	85	63	
Сремска Митровица	6.833	3.226	411	199	11	3	8	407	175	146	261	87	53	
Стара Пазова	4.570	2.495	305	151	3	0	3	624	270	189	435	121	64	
Шид	3.886	1.922	185	74	1	0	3	394	134	136	258	95	32	
<b>Регион Шумадије и Западне Србије</b>	<b>245.935</b>	<b>129.608</b>	<b>10.774</b>	<b>4.939</b>	<b>485</b>	<b>160</b>	<b>313</b>	<b>18.611</b>	<b>8.328</b>	<b>4.391</b>	<b>14.220</b>	<b>3.622</b>	<b>2.068</b>	
<b>Мачванска</b>	<b>36.352</b>	<b>18.859</b>	<b>1.710</b>	<b>715</b>	<b>67</b>	<b>25</b>	<b>42</b>	<b>2.830</b>	<b>1.120</b>	<b>700</b>	<b>2.130</b>	<b>459</b>	<b>256</b>	
Богатић	3.447	1.733	103	44	1	0	1	87	46	15	72	14	11	
Владимирци	1.200	609	64	23	1	0	1	86	35	12	74	11	3	
Коцељева	1.524	800	44	21	3	0	3	73	32	21	52	22	15	
Шабач	11.734	6.347	641	262	23	3	20	1.727	632	405	1.322	237	119	
Крупањ	2.189	1.092	89	28	8	5	3	62	36	29	33	15	10	
Лозница	11.735	5.878	619	269	25	11	14	635	279	171	464	118	75	
Љубовија	2.133	1.143	67	31	0	0	0	111	32	34	77	21	11	
Мали Зворник	2.390	1.257	83	37	6	6	0	49	28	13	36	21	12	
<b>Колубарска</b>	<b>14.667</b>	<b>7.633</b>	<b>868</b>	<b>409</b>	<b>72</b>	<b>53</b>	<b>19</b>	<b>1.618</b>	<b>830</b>	<b>218</b>	<b>1.400</b>	<b>269</b>	<b>169</b>	
Ваљево	9.128	4.735	528	253	67	51	16	1.259	671	138	1.121	215	143	
Лајковац	839	520	93	44	1	1	0	100	31	12	88	11	6	
Љиг	522	295	54	29	0	0	0	66	27	20	46	9	6	
Мионица	619	306	35	16	2	1	1	32	19	4	28	6	4	
Осечина	1.139	582	49	20	0	0	0	47	24	3	44	5	3	
Уб	2.420	1.195	109	47	2	0	2	114	58	41	73	23	7	
<b>Шумадијска</b>	<b>34.926</b>	<b>19.322</b>	<b>1.569</b>	<b>773</b>	<b>52</b>	<b>13</b>	<b>38</b>	<b>4.228</b>	<b>1.758</b>	<b>1.398</b>	<b>2.830</b>	<b>782</b>	<b>420</b>	
Аранђеловац	5.239	2.940	249	109	12	0	12	492	237	80	412	83	50	
Баточина	2.210	1.110	117	76	0	0	0	294	147	132	162	97	87	
Кнић	1.489	806	61	26	2	1	0	45	22	12	33	9	4	
Крагујевац - град	21.676	12.289	978	484	32	12	20	2.954	1.095	873	2.081	564	258	
Рача (Крагујевацка)	1.084	522	33	16	3	0	3	312	198	278	34	8	5	
Топола	2.126	1.078	98	43	0	0	0	76	34	14	62	9	8	
Лапово	1.102	577	33	19	3	0	3	55	25	9	46	12	8	
<b>Поморавска</b>	<b>28.936</b>	<b>15.281</b>	<b>1.080</b>	<b>506</b>	<b>86</b>	<b>16</b>	<b>68</b>	<b>1.696</b>	<b>820</b>	<b>339</b>	<b>1.357</b>	<b>373</b>	<b>223</b>	
Деспотовац	1.953	1.086	70	33	0	0	0	135	61	43	92	13	7	
Параћин	8.401	4.535	312	152	6	4	2	357	144	70	287	78	40	
Рековац	1.627	764	47	21	3	3	0	47	23	17	30	12	7	
Јагодина	10.893	5.899	409	182	63	5	56	687	381	99	588	204	136	
Свилајнац	2.154	1.034	77	36	5	1	4	302	160	50	252	35	18	
Ђуприја	3.908	1.963	165	82	9	3	6	168	51	60	108	31	15	
<b>Златиборска</b>	<b>33.537</b>	<b>17.185</b>	<b>1.809</b>	<b>764</b>	<b>61</b>	<b>10</b>	<b>50</b>	<b>2.480</b>	<b>1.097</b>	<b>582</b>	<b>1.898</b>	<b>536</b>	<b>321</b>	
Ариље	1.511	786	136	76	3	0	3	121	84	29	92	21	14	
Бајина Башта	2.594	1.374	255	83	3	0	3	132	61	40	92	39	20	
Косјерић	863	437	51	22	0	0	0	72	43	19	53	9	6	
Пожега	2.120	1.157	157	72	1	0	1	136	62	29	107	33	20	
Ужице	6.266	3.405	434	222	9	2	7	1.278	401	222	1.056	194	110	
Чајетина	786	366	51	19	4	0	4	193	110	41	152	51	38	
Нова Варош	2.576	1.292	171	67	2	0	2	102	56	13	89	27	15	
Прибој	5.117	2.640	167	71	17	1	16	164	125	90	74	32	21	
Пријеполје	6.595	3.388	289	92	17	2	14	218	119	45	173	95	53	
Сјеница	5.109	2.340	98	40	5	5	0	64	36	54	10	35	24	
<b>Моравичка</b>	<b>20.806</b>	<b>11.128</b>	<b>1.074</b>	<b>497</b>	<b>42</b>	<b>14</b>	<b>28</b>	<b>2.575</b>	<b>1.159</b>	<b>360</b>	<b>2.215</b>	<b>390</b>	<b>210</b>	
Горњи Милановац	3.502	1.971	218	94	11	2	9	368	169	65	303	48	32	
Ивањица	4.782	2.205	142	60	17	9	8	314	116	86	228	87	43	
Лучани	1.775	965	83	34	0	0	0	251	106	14	237	27	4	
Чачак	10.747	5.987	631	309	14	3	11	1.642	768	195	1.447	228	131	
<b>Рашка</b>	<b>48.970</b>	<b>25.629</b>	<b>1.649</b>	<b>778</b>	<b>68</b>	<b>19</b>	<b>46</b>	<b>1.486</b>	<b>701</b>	<b>462</b>	<b>1.024</b>	<b>382</b>	<b>215</b>	
Врњачка Бања	3.567	1.894	177	107	12	0	12	171	88	43	128	50	29	
Краљево	13.936	7.582	589	311	34	6	25	752	365	166	586	155	87	
Рашка	3.583	1.922	81	31	1	1	0	153	46	28	125	25	9	
Нови Пазар	20.501	10.305	579	242	20	11	9	346	175	194	152	126	73	
Тутин	7.383	3.926	223	87	1	1	0	64	27	31	33	26	17	
<b>Расинска</b>	<b>27.741</b>	<b>14.571</b>	<b>1.015</b>	<b>497</b>	<b>37</b>	<b>10</b>	<b>22</b>	<b>1.698</b>	<b>843</b>	<b>332</b>	<b>1.366</b>	<b>431</b>	<b>254</b>	
Александровац	2.388	1.288	113	60	13	2	11	525	233	52	473	110	67	
Брус	2.014	826	58	26	0	0	0	82	50	37	45	28	20	
Варварин	1.239	587	85	37	1	0	1	93	46	21	72	41	20	
Крушевац	15.930	8.680	543	264	23	8	10	718	376	161	557	176	101	
Трстеник	5.152	2.626	166	93	0	0	0	172	96	43	129	64	41	
Ћићевац	1.018	564	50	17	0	0	0	108	42	18	90	12	5	

Регион/Област/Град-општина <i>Region/County/municipality</i>	Период <i>Period</i>												
	Стање на крају месеца <i>Situation at the end of the considered month</i>		У месецу <i>In month</i>										
	Незапослена лица <i>Unemployed persons</i>		Новопријављени <i>Newly registered</i>		Пријављене потребе за запошљавањем <i>Requests for jobmatching services in vacancy filling</i>			Запошљавање <i>Filled vacancies</i>				Запослени са евиденије <i>Recruited from the register</i>	
	Укупно <i>Total</i>	Жене <i>Women</i>	Укупно <i>Total</i>	Жене <i>Women</i>	Укупно <i>Total</i>	Неодређено <i>Indefinite term</i>	Одређено <i>Fixed-term</i>	Укупно <i>Total</i>	Жене <i>Women</i>	Неодређено <i>Indefinite term</i>	Одређено <i>Fixed-term</i>	Укупно <i>Total</i>	Жене <i>Women</i>
<b>Регион Јужне и Источне Србије</b>	<b>203.287</b>	<b>100.864</b>	<b>9.889</b>	<b>4.141</b>	<b>273</b>	<b>108</b>	<b>157</b>	<b>13.528</b>	<b>6.184</b>	<b>3.118</b>	<b>10.410</b>	<b>2.686</b>	<b>1.498</b>
<b>Подунавска</b>	<b>16.674</b>	<b>9.031</b>	<b>958</b>	<b>399</b>	<b>28</b>	<b>17</b>	<b>7</b>	<b>1.391</b>	<b>584</b>	<b>290</b>	<b>1.101</b>	<b>198</b>	<b>112</b>
Велика Плана	3.935	2.099	227	80	14	11	3	443	211	62	381	55	32
Смедерево	8.416	4.549	452	199	8	6	2	609	243	172	437	103	59
Смедеревска Паланка	4.323	2.383	279	120	6	0	2	339	130	56	283	40	21
<b>Браничевска</b>	<b>9.977</b>	<b>5.132</b>	<b>536</b>	<b>245</b>	<b>22</b>	<b>16</b>	<b>6</b>	<b>1.757</b>	<b>707</b>	<b>263</b>	<b>1.494</b>	<b>273</b>	<b>125</b>
Велико Градиште	1.414	699	67	31	1	0	1	53	36	14	39	18	14
Голубац	786	371	29	10	3	1	2	20	12	9	11	5	2
Жабари	406	196	21	9	0	0	0	46	17	1	45	10	3
Жагубица	416	199	48	29	0	0	0	30	13	14	16	3	1
Кучево	699	294	36	11	1	0	1	88	42	12	76	14	7
Мало Црниће	413	195	18	6	0	0	0	76	60	8	68	25	23
Петровац	1.263	621	71	33	14	14	0	143	78	38	105	23	11
Пожаревац	3.693	2.014	191	86	3	1	2	1.099	415	97	1.002	161	61
Костолац	887	543	55	30	0	0	0	202	34	70	132	14	3
<b>Борска</b>	<b>12.923</b>	<b>6.803</b>	<b>570</b>	<b>245</b>	<b>26</b>	<b>12</b>	<b>10</b>	<b>1.485</b>	<b>483</b>	<b>159</b>	<b>1.326</b>	<b>196</b>	<b>105</b>
Бор	6.121	3.463	239	119	2	0	2	635	186	44	591	85	47
Кладово	2.132	1.025	95	32	15	8	7	464	110	66	398	35	21
Мајданпек	2.055	1.045	74	31	6	1	1	187	68	16	171	43	12
Неготин	2.615	1.270	162	63	3	3	0	199	119	33	166	33	25
<b>Зајечарска</b>	<b>14.587</b>	<b>7.073</b>	<b>610</b>	<b>237</b>	<b>40</b>	<b>6</b>	<b>34</b>	<b>750</b>	<b>330</b>	<b>165</b>	<b>585</b>	<b>218</b>	<b>107</b>
Бољевац	1.027	508	47	19	1	0	1	31	14	13	18	13	6
Зајечар	7.543	3.800	268	108	18	5	13	465	198	102	363	103	52
Књажевац	4.437	1.928	197	68	2	0	2	190	82	29	161	86	39
Сокобања	1.580	837	98	42	19	1	18	64	36	21	43	16	10
<b>Нишавска</b>	<b>53.315</b>	<b>25.997</b>	<b>2.516</b>	<b>1.078</b>	<b>83</b>	<b>20</b>	<b>63</b>	<b>3.118</b>	<b>1.385</b>	<b>816</b>	<b>2.302</b>	<b>752</b>	<b>425</b>
Алексинач	7.974	3.792	319	119	4	1	3	261	131	81	180	66	34
Гаџин Хан	1.469	635	39	9	0	0	0	149	54	28	121	25	15
Дољевац	2.694	1.218	107	40	0	0	0	79	36	19	60	23	15
Мерошина	2.348	1.089	98	36	0	0	0	31	7	8	23	7	3
Ражањ	662	302	40	16	0	0	0	23	11	11	12	6	1
Сврљиг	2.064	936	95	33	4	2	2	58	27	23	35	21	10
Ниш	36.104	18.025	1.818	825	75	17	58	2.517	1.119	646	1.871	604	347
Ниш-Нишка Бања	2.654	1.340	119	55	0	0	0	117	41	23	94	24	9
Ниш-Пантелеј	6.694	3.423	367	177	33	6	27	402	160	175	227	90	52
Ниш-Црвени Крст	5.105	2.304	263	100	10	1	9	330	93	49	281	94	39
Ниш-Палилула	10.670	5.160	488	212	3	0	3	291	134	72	219	84	54
Ниш-Медиана	10.981	5.798	581	281	29	10	19	1.377	691	327	1.050	312	193
<b>Топличка</b>	<b>15.987</b>	<b>7.581</b>	<b>586</b>	<b>255</b>	<b>13</b>	<b>7</b>	<b>6</b>	<b>573</b>	<b>291</b>	<b>154</b>	<b>419</b>	<b>154</b>	<b>92</b>
Блаце	1.798	831	77	28	0	0	0	59	38	15	44	19	15
Житорађа	3.152	1.475	115	47	2	1	1	29	12	12	17	10	5
Куршумлија	3.097	1.542	121	52	2	0	2	141	71	24	117	33	22
Прокупље	7.940	3.733	273	128	9	6	3	344	170	103	241	92	50
<b>Пиротска</b>	<b>13.271</b>	<b>6.473</b>	<b>653</b>	<b>263</b>	<b>50</b>	<b>29</b>	<b>21</b>	<b>1.185</b>	<b>690</b>	<b>535</b>	<b>650</b>	<b>208</b>	<b>132</b>
Бабушница	1.685	753	73	26	6	4	2	29	14	7	22	14	7
Бела Паланка	2.511	1.170	109	40	20	11	9	71	39	22	49	26	15
Димитровград	1.371	640	75	28	0	0	0	73	43	16	57	16	11
Пирот	7.704	3.910	396	169	24	14	10	1.012	594	490	522	152	99
<b>Јабланичка</b>	<b>38.279</b>	<b>18.031</b>	<b>1.647</b>	<b>653</b>	<b>3</b>	<b>0</b>	<b>3</b>	<b>2.002</b>	<b>1.130</b>	<b>434</b>	<b>1.568</b>	<b>369</b>	<b>221</b>
Бојник	2.432	1.169	199	92	0	0	0	38	21	14	24	8	4
Власотинце	6.128	2.804	301	105	0	0	0	206	115	60	146	38	25
Лебане	5.172	2.480	171	64	0	0	0	70	40	19	51	24	15
Лесковац	22.812	10.698	898	345	3	0	3	1.569	908	325	1.244	262	156
Медвеђа	1.518	788	52	30	0	0	0	97	41	4	93	35	21
Црна Трава	217	92	26	17	0	0	0	22	5	12	10	2	0
<b>Пчињска</b>	<b>28.274</b>	<b>14.743</b>	<b>1.813</b>	<b>766</b>	<b>8</b>	<b>1</b>	<b>7</b>	<b>1.267</b>	<b>584</b>	<b>302</b>	<b>965</b>	<b>318</b>	<b>179</b>
Босилеград	1.484	709	49	10	3	0	3	66	33	7	59	27	18
Бујановац	4.474	2.308	291	123	0	0	0	135	68	42	93	37	17
Владичин Хан	3.883	2.027	307	117	0	0	0	103	37	28	75	27	15
Врање	8.720	4.596	628	282	5	1	4	783	371	185	598	166	101
Прешево	5.240	2.875	237	108	0	0	0	34	15	12	22	8	5
Сурдулица	3.346	1.737	249	106	0	0	0	91	47	25	66	28	20
Трговиште	1.127	491	52	20	0	0	0	55	13	3	52	25	3

Регион/Област/Град-општина <i>Region/County/municipality</i>	Период <i>Period</i>												
	Стање на крају месеца <i>Situation at the end of the considered month</i>		У месецу <i>In month</i>										
	Незапослена лица <i>Unemployed persons</i>		Новопријављени <i>Newly registered</i>		Пријављене потребе за запошљавањем <i>Requests for jobmatching services in vacancy filling</i>			Запошљавање <i>Filled vacancies</i>				Запослени са евиденције <i>Recruited from the register</i>	
	Укупно <i>Total</i>	Жене <i>Women</i>	Укупно <i>Total</i>	Жене <i>Women</i>	Укупно <i>Total</i>	Неодређено <i>Indefinite term</i>	Одређено <i>Fixed-term</i>	Укупно <i>Total</i>	Жене <i>Women</i>	Неодређено <i>Indefinite term</i>	Одређено <i>Fixed-term</i>	Укупно <i>Total</i>	Жене <i>Women</i>
<b>Регион Косово и Метохија</b>	<b>6.882</b>	<b>3.937</b>	<b>213</b>	<b>101</b>	<b>1</b>	<b>0</b>	<b>1</b>	<b>356</b>	<b>178</b>	<b>158</b>	<b>198</b>	<b>72</b>	<b>37</b>
<b>Косовска</b>	<b>387</b>	<b>252</b>	<b>1</b>	<b>1</b>	<b>0</b>	<b>0</b>	<b>0</b>	<b>108</b>	<b>51</b>	<b>54</b>	<b>54</b>	<b>7</b>	<b>2</b>
Глоговац	1	1	0	0	0	0	0	0	0	0	0	0	0
Качаник	0	0	0	0	0	0	0	0	0	0	0	0	0
Косово Поље	54	29	0	0	0	0	0	6	2	3	3	1	0
Липљан	13	7	0	0	0	0	0	21	12	3	18	0	0
Обилић	309	207	0	0	0	0	0	27	8	22	5	5	1
Подујево	1	1	0	0	0	0	0	0	0	0	0	0	0
Приштина - град	5	4	1	1	0	0	0	48	24	22	26	1	1
Урошевац	1	1	0	0	0	0	0	0	0	0	0	0	0
Штимље	0	0	0	0	0	0	0	0	0	0	0	0	0
Штрпце	3	2	0	0	0	0	0	6	5	4	2	0	0
<b>Пећка</b>	<b>202</b>	<b>100</b>	<b>1</b>	<b>1</b>	<b>0</b>	<b>0</b>	<b>0</b>	<b>18</b>	<b>6</b>	<b>9</b>	<b>9</b>	<b>2</b>	<b>0</b>
Дечани	0	0	0	0	0	0	0	0	0	0	0	0	0
Ђаковица	0	0	0	0	0	0	0	0	0	0	0	0	0
Исток	152	81	1	1	0	0	0	9	3	4	5	1	0
Клина	49	19	0	0	0	0	0	1	0	1	0	1	0
Пећ	1	0	0	0	0	0	0	8	3	4	4	0	0
<b>Призренска</b>	<b>143</b>	<b>76</b>	<b>6</b>	<b>2</b>	<b>0</b>	<b>0</b>	<b>0</b>	<b>4</b>	<b>0</b>	<b>2</b>	<b>2</b>	<b>0</b>	<b>0</b>
Ораховац	142	76	6	2	0	0	0	2	0	1	1	0	0
Призрен	1	0	0	0	0	0	0	1	0	1	0	0	0
Сува Река	0	0	0	0	0	0	0	0	0	0	0	0	0
Гора	0	0	0	0	0	0	0	1	0	0	1	0	0
<b>Косовско - митровачка</b>	<b>6.148</b>	<b>3.508</b>	<b>205</b>	<b>97</b>	<b>1</b>	<b>0</b>	<b>1</b>	<b>196</b>	<b>108</b>	<b>87</b>	<b>109</b>	<b>61</b>	<b>33</b>
Вучитрн	416	254	5	1	0	0	0	7	4	0	7	3	3
Зубин Поток	1.023	594	23	8	0	0	0	16	8	9	7	6	4
Лепосавић	2.133	1.244	73	38	0	0	0	32	18	8	24	6	4
Србица	33	26	1	1	0	0	0	0	0	0	0	0	0
Косовска Митровица	1.715	970	61	33	1	0	1	100	62	53	47	39	21
Звечан	828	420	42	16	0	0	0	41	16	17	24	7	1
<b>Косовско - поморавска</b>	<b>2</b>	<b>1</b>	<b>0</b>	<b>0</b>	<b>0</b>	<b>0</b>	<b>0</b>	<b>30</b>	<b>13</b>	<b>6</b>	<b>24</b>	<b>2</b>	<b>2</b>
Витина	0	0	0	0	0	0	0	1	0	0	1	0	0
Гњилане	1	0	0	0	0	0	0	23	10	5	18	2	2
Косовска Каменица	1	1	0	0	0	0	0	6	3	1	5	0	0
Ново Брдо	0	0	0	0	0	0	0	0	0	0	0	0	0
<b>Република Србија</b>	<b>761.485</b>	<b>392.465</b>	<b>39.782</b>	<b>18.083</b>	<b>1.660</b>	<b>415</b>	<b>1.210</b>	<b>87.854</b>	<b>40.019</b>	<b>21.333</b>	<b>66.521</b>	<b>15.314</b>	<b>8.600</b>

Издавач  
**Национална служба за запошљавање**  
Београд, Краља Милутина 8

За издавача  
Дејан Јовановић, директор

Билтен припремили  
Одељење за анализу и статистику

Уредник  
Никола Атанацковић

Телефони за контакт:  
011/29-29-551  
011/29-29-562

Факс:  
011/29-29-625  
E-mail: [bilten@nsz.gov.rs](mailto:bilten@nsz.gov.rs)

Интернет адреса:  
[www.nsz.gov.rs](http://www.nsz.gov.rs)

ISSN 1451-3226



**РЕПУБЛИКА СРБИЈА**  
**НАЦИОНАЛНА СЛУЖБА**  
**ЗА ЗАПОШЉАВАЊЕ**  
[www.nsz.gov.rs](http://www.nsz.gov.rs)