

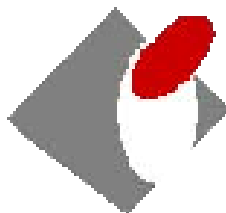
Број 118



**МЕСЕЧНИ  
СТАТИСТИЧКИ БИЛТЕН  
Јун 2012**



**РЕПУБЛИКА СРБИЈА  
НАЦИОНАЛНА СЛУЖБА  
ЗА ЗАПОШЉАВАЊЕ**



**РЕПУБЛИКА СРБИЈА  
НАЦИОНАЛНА СЛУЖБА ЗА ЗАПОШЉАВАЊЕ**

***REPUBLIC OF SERBIA  
NATIONAL EMPLOYMENT SERVICE***

**Број 118  
МЕСЕЧНИ СТАТИСТИЧКИ БИЛТЕН  
Јун 2012**

**НЕЗАПОСЛЕНОСТ И ЗАПОШЉАВАЊЕ  
У РЕПУБЛИЦИ СРБИЈИ**

***No 118  
MONTHLY STATISTIC BULLETIN  
June 2012***

***UNEMPLOYMENT AND EMPLOYMENT  
IN THE REPUBLIC OF SERBIA***

**САДРЖАЈ**

<b>УВОДНЕ НАПОМЕНЕ</b>	4
1. Извори и метод прикупљања података	4
2. Обухватност	4
<b>МЕТОДОЛОШКА ПОЈАШЊЕЊА И ДЕФИНИЦИЈЕ</b>	5
T1 Незапосленост, пријављене потребе и запошљавање од 2005. до 2011. године	10
T2 Незапосленост и запошљавање према степену стручне спреме и полу током јуна 2012. године	11
T3 Незапосленост и запошљавање према степену стручне спреме и полу	11
T4 Незапосленост, пријављене потребе за запошљавањем и запошљавање по групама занимања и полу током јуна 2012. године	13
T5 Преглед најтраженијих занимања у оквиру степена стручне спреме према пријављеним потребама током јуна 2012. године	14
T6 Незапослена лица по месецима и полу	15
T7 Незапослена лица према степену стручне спреме и полу на крају јуна 2012. године	17
T8 Незапослена лица према старости и полу на крају јуна 2012. године	19
T9 Незапослена лица према трајању незапослености и полу на крају јуна 2012. године.	21
T10 Корисници новчане накнаде по месецима и полу	23
T11 Пријављене потребе за запошљавањем по месецима	25
T12 Новопријављени по месецима и полу	27
T13 Запослени са евиденције по месецима и полу	27
T14 Брисани и престанак вођења евиденције према разлозима и трајању незапослености током јуна 2012. године	29
T15 Подаци о незапослености и запошљавању по окрузима и општинама током јуна 2012. године	31

## **CONTENTS**

<b>INTRODUCTORY REMARKS</b>	<b>7</b>
1. Data sources and collecting method	7
2. Coverage	7
<b>METHODOLOGICAL EXPLANATIONS AND DEFINITIONS</b>	<b>8</b>
T1 Unemployment, vacancies and employment 2005 to 2011	10
T2 Unemployment and employment by level of education and sex during June 2012	12
T3 Unemployment and employment by level of education and sex	12
T4 Unemployment, requests for jobmatching services and employment by occupation groups and sex during June 2012	13
T5 Overview of the most frequently demanded occupations by education levels according to the requests for jobmatching services during June 2012	14
T6 Unemployed persons by month and sex	16
T7 Unemployed persons by education level and sex in the end of June 2012	18
T8 Unemployed persons by age and sex in the end of June 2012	20
T9 Unemployed persons by duration of unemployment and sex in the end of June 2012	22
T10 Unemployment benefit recipients by month and sex	24
T11 Requests by employers for NES jobmatching services in vacancy filling by month	26
T12 Newly registered persons by month and sex	28
T13 Persons recruited from the unemployment register by month and sex	28
T14 Persons deleted from the unemployment register and discontinued record keeping by reasons and duration of unemployment during June 2012	30
T15 Unemployment and employment data by counties and municipalities during June 2012	31

## Уводне напомене

Статистички извештаји о броју и структури тражилаца запослења лица на евиденцији Националне службе за запошљавање (у даљем тексту: НСЗ) и пријављеним слободним пословима генеришу се из базе података НСЗ првог дана у месецу за претходни месец.

Подаци о регистрованој незапослености и запошљавању уз посредовање НСЗ прикупљају се на основу Закона о осигурању за случај незапослености («Службени гласник РС», бр. 36/09 и 88/10) и Правилника о ближеј садржини података и начину вођења евиденција у области запошљавања («Службени гласник РС», бр. 15/2010).

### 1. Извори и метод прикупљања података

Подаци о тражиоцима запослења добијају се непосредном пријавом лица на евиденцију НСЗ, а подаци о слободним пословима добијају се пријавом потребе за запошљавањем од стране послодавца.

Подаци о запошљавању добијају се трансфером података из Матичне евиденције осигураника Републичког завода за здравствено осигурање.

### 2. Обухватност

Национална служба приказује податке у Месечном статистичком билтену у складу са територијалном организацијом Републике Србије (Закон о територијалној организацији Републике Србије («Службени гласник РС», бр. 129/07)), осим у табели 10 - Т10 КОРИСНИЦИ НОВЧАНЕ НАКНАДЕ ПО МЕСЕЦИМА И ПОЛУ, где су подаци приказани по организационом принципу Националне службе (ниво филијала НСЗ).

Груписање општина по управним окрузима<sup>1</sup> извршено је у складу са

<sup>1</sup> Управни окрузи представљају трећи ниво Номенклатуре статистичких територијалних

Уредбом о начину вршења послова министарстава и посебних организација ван њиховог седишта («Службени гласник РС», бр. 3/92 и 36/92). Груписање управних округа према статистичким територијалним јединицама<sup>2</sup> извршено је у складу са Уредбом Владе Републике Србије о Номенклатури статистичких територијалних јединица («Службени гласник РС», бр. 109/09 и 46/10).

Национална служба од 1999. године не располаже појединим подацима за територију АП Косово и Метохија, тако да подаци садржани у обухвату представљају податке из евиденције филијале Косовска Митровица.

јединица – НСТЈЗ («Службени гласник РС», бр. 109/09, и 46/10).

<sup>2</sup> Статистички региони представљају други ниво Номенклатуре статистичких територијалних јединица – НСТЈ2 («Службени гласник РС», бр. 109/09, и 46/10).

## Методолошка појашњења и дефиниције

Евиденције у области запошљавања су евиденције о:

1. лицу које тражи запослење;
2. послодавцу;
3. обвезнику доприноса за осигурање за случај незапослености;
4. потреби за запошљавањем.

Евиденција о лицу које тражи запослење почиње датумом пријаве лица Националној служби, а престаје када наступи неки од основа за брисање из евиденције или за престанак вођење евиденције, дефинисан Законом.

Евиденцију о потребама за запошљавање Национална служба води на основу поднетих пријава послодавца о слободним пословима за које желе посредовање НСЗ при запошљавању, као и достављених извештаја о реализацији поднетих пријава.

Податке о запошљавању Национална служба добија из матичне евиденције РЗЗО о пријави лица на обавезно социјално осигурање.

**Лице које тражи запослење** је незапослени, запослени који тражи промену запослења и друго лице које тражи запослење (**T2**) (Закон о запошљавању и осигурању за случај незапослености, члан 3., став 1., «Сл. гласник РС» бр. 36/09 и 88/10).

**Запослени који тражи промену запослења** је лице које је у радном односу или је на други начин остварило право на рад, а које активно тражи промену запослења и води се на евиденцији лица која траже промену запослења (**T2**) (Закон о запошљавању и осигурању за случај незапослености, члан 3., став 2., «Сл. гласник РС» бр бр. 36/09 и 88/10).

**Друго лице које тражи запослење** је лице старије од 15 година живота које тражи запослење, а које се не може сматрати незапосленим или лицем које тражи промену запослења (**T2**) (Закон о

запошљавању и осигурању за случај незапослености, члан 3., став 3, «Сл. гласник РС» бр бр. 36/09 и 88/10).

**Незапослени** је лице од 15 година живота до испуњавања услова за пензију, односно најкасније до 65 година живота, способно и одмах спремно да ради, које није засновало радни однос или на други начин остварило право на рад, а које се води на евиденцији незапослених и активно тражи запослење (**T1-T4, T6-T9, T15**) (Закон о запошљавању и осигурању за случај незапослености, члан 2., «Сл. гласник РС» бр бр. 36/09 и 88/10).

**Лице које први пут траже запослење** је незапослено лице које се налази на евиденцији Националне службе за запошљавање, а које никада раније није било у радном односу, односно, није остварило право на рад на неки други начин, без обзира на ниво и врсту завшене школе (**T1-T3**).

**Новопријављени на евиденцију** представља укупан број лица које су се током извештајног периода пријавила на евиденцију Националне службе као лица која траже запослење (**T1-T3, T12**).

**Брисани и престанак вођења евиденције** - лица која у извештајном периоду нису извршила своју обавезу према Националној служби и лица код којих је дошло до престанка вођења евиденције услед неког од разлога дефинисаних Законом, као што је заснивање радног односа, одјава са евиденције, остваривање права на пензију и др. (**T1-T3, T14**).

**Пријављене потребе за запошљавањем** – број лица за које је послодавац у извештајном периоду пријавио потребу за посредовањем при запошљавању (**T1, T4, T5, T11, T15**).

**Запошљавање** – укупан број лица за која су у извештајном периоду пристигли подаци о пријави на обавезно социјално осигурање на основу запошљавања или рада ван радног односа (**T1, T2, T4, T15**).

**Запослени са евиденције** - укупан број лица за која су у извештајном периоду пристигли подаци о пријавама на обавезно социјално осигурање на основу запошљавања или рада ван радног односа, а да се у истом периоду налазила на евиденцији Националне службе (Т1-Т4, Т13, Т15).

**Корисници новчане накнаде** - незапослена лица која су у складу са законом остварила право на новчану накнаду у извештајном периоду (*Закон о запошљавању и осигурању у случају незапослености*, «Службени гласник РС» бр. 36/09 и 88/10) (Т10).

Корекција броја корисника новчане накнаде, по месецима, врши се сваког месеца због процедуре доношења решења (Закон о управном поступку).

**Класификација** - у извештајима су подаци структурирани по: *делатностима*

- Шифарник делатности (Закон о класификацији делатности («Службени гласник РС» бр. 104/09)) *подручјима рада, занимањима и степену стручне спреме* - Јединствена номенклатура занимања (ЈНЗ, «Службени лист СФРЈ» бр. 31/90) и Шифарник занимања и стручне спреме («Службени лист СРЈ» бр. 9/98).

Табеле 1-3 садрже опште податке о незапослености, слободним пословима и запошљавању.

Табеле 4-5 садрже агрегиране податке на нивоу група и нивоу појединачних занимања.

Табеле 6-9 и 11-15 садрже податке о незапослености, слободним пословима и запошљавању агрегиране по територијалном принципу (Република Србија, регион, област, град-општина - НСТЈЗ)

## Introductory Notes

The statistical reports on the number and structure of unemployed persons in the register of the National Employment Service (hereinafter: NES) and the registered vacancies are generated from the NES database on the first day of a month for the previous month.

The data on registered unemployment and recruitment through NES job placement services are collected pursuant to the Law on Employment and Unemployment Insurance (*Official Gazette of the Republic of Serbia*, No 36/2009) and the Rulebook on the Content of Data and Methodology of Keeping Registries in the Field of Employment (*Official Gazette of the Republic of Serbia*, No 15/2010).

### 1. Data sources and collection method

The data on unemployed persons is collected directly from the reports of unemployed persons registering with NES, while the data on job vacancies is gathered from the employers' reports of these vacancies, registered with NES.

The data on recruitment is received from the National Health Insurance Institute's Central Registry of Insured Persons.

### 2. Coverage

The National Employment Service presents the data in the Monthly Statistical Bulletin, in accordance with the territorial organisation of the Republic of Serbia (Law on the Territorial Organisation of the Republic of Serbia (*Official Gazette of the Republic of Serbia*, No 129/07)), except in Table 10 - T10 BREAKDOWN OF UNEMPLOYMENT BENEFIT RECIPIENTS BY MONTH AND SEX, which shows the data according to the NES organisational principle (at the level of NES branch offices).

Grouping of municipalities into administrative counties<sup>1</sup> has been

---

<sup>1</sup> Administrative counties are the third level of the Nomenclature of Territorial Units for

conducted in accordance with the Regulation on the Work of Ministries and Specific Organisations outside of Their Seat (*Official Gazette of the Republic of Serbia*, No 3/92 and 36/92). The administrative counties are grouped into statistical territorial units<sup>2</sup> in accordance with the government Decree on the Nomenclature of Territorial Units for Statistics (*Official Gazette of the Republic of Serbia*, No 109/09 and 46/10).

Since 1999, NES has not been collecting certain data from the territory of AP Kosovo & Metohija. As a result, the data included in the coverage represents the data from the register of NES Branch Office Kosovska Mitrovica.

---

Statistics – NUTS3 (*Official Gazette of the Republic of Serbia*, No 109/09 and 46/10).

<sup>2</sup> Statistical regions are the second level of the Nomenclature of Territorial Units for Statistics – NUTS2 (*Official Gazette of the Republic of Serbia*, No 109/09 and 46/10).



## Methodology explanation and definitions

Records in the field of employment include the records on:

1. Job seekers;
2. Employers;
3. Unemployment insurance contribution payers;
4. Job vacancies.

The records on **job seekers** are kept from the day when those persons are registered with NES, and discontinued/removed when any of the reasons for discontinuation or removal, stipulated by law, occurs.

NES maintains the records on **vacancies** based on the employers' reports on vacancies for which they require NES job placement services and based on the reports on the delivery of those services.

NES receives the data on **recruitment** from the National Health Insurance Institute's Central Registry of Insured Persons.

**A job seeker** is an unemployed person, an employed person seeking change of employment and other persons seeking employment (**T2**) (Law on Employment and Unemployment Insurance, Article 3, Paragraph 1, *Official Gazette of the Republic of Serbia*, No 36/09).

**An employed person seeking change of employment** is a person who is employed or otherwise exercises the right to work, yet actively seeks to change employment and is on the registry of persons seeking change of employment (**T2**) (Law on Employment and Unemployment Insurance, Article 3, Paragraph 2, *Official Gazette of the Republic of Serbia*, No 36/09).

**Other person seeking employment** is a person over 15 years of age who is looking for a job, but who can not be considered as unemployed persons or person looking for job-to-job transfer (**T2**) (Law on Employment and Unemployment Insurance, Article 3, Paragraph 3, "The Official Gazette of the Republic of Serbia" no. 36/09).

**Unemployed person** is a person between 15 years of age and the age eligible for retirement (or 65 years of age at the most), capable and immediately ready to work, who has not entered into an employment contract or exercised the right to work in any other way, who is in the unemployment register and who is looking for a job actively (**T1-T4, T6-T9, T15**) (Law on Employment and Unemployment Insurance, Article 2, "The Official Gazette of the Republic of Serbia" no. 36/09).

**First-time jobseeker** is an unemployed person registered with the National Employment Service who has not had previous work experience and has not exercised his/her right to work in any other way, regardless of his/her level and type of education acquired (**T1-T3**).

**The newly registered** is the total number of persons who have been registered with the National Employment Service as jobseekers during the reporting period (**T1-T3, T12**).

**Removal from the register and discontinuation of records** – persons who failed to fulfill their obligations toward the National Employment Service during the reporting period and persons whose registration with the National Employment Service has been discontinued due to any of the reasons stipulated by the Law, such as entering a labour relation, withdrawing from the registry, fulfilling the conditions for pension etc. (**T1-T3, T14**).

**Registered vacancies** – the number of persons for whom employers reported the need for jobmatching services in the reporting period (**T1, T4, T5, T11, T15**).

**Employment** – the total number of persons for whom the data on registration of compulsory social insurance (based on employment contract or other engagement) have been collected in the reporting period (**T1, T2, T4, T15**).

**Employed through NES jobmatching services** – the total number of persons for whom the data on registration of compulsory social insurance (based on employment contract or other engagement)

have been collected in the reporting period and who were registered with National Employment Service during the same reporting period (T1-T4, T13, T15).

**Unemployment benefit recipients** – unemployed persons who have exercised, in accordance with the Law, the right to unemployment benefit during the reporting period (*Law on Employment and Unemployment Insurance, “The Official Gazette of the Republic of Serbia” no. 36/2009*) (T10).

The adjustment of the number of unemployment benefit recipients is carried out every month due to the decision issuing procedure (Law on Administrative Proceedings).

**Classification** – the data presented in the reports are structured by: *sectors of economic activity* - Codebook of Sectors of Economic Activity (Law on Classification of Sectors of Economic Activity, The Official

Gazette of the Republic of Serbia, no. 104/09), *fields of activity, occupations and level of qualifications* – Unified Nomenclature of Occupations (The Official Gazette of SFRY, No. 31/90) and Codebook of Occupations and Qualifications (The Official Gazette of FRY, 9/98).

Tables 1-3 contain general data on unemployment, vacancies and employment. Tables 4-5 contain aggregated data at group level and individual occupations level. Tables 6-9 and 11-15 contain data on unemployment, vacancies and employment aggregated according to the territorial principle (Republic of Serbia, regions, counties, municipalities – NUTS 3).

**T1 НЕЗАПОСЛЕНОСТ, ПРИЈАВЉЕНЕ ПОТРЕБЕ И ЗАПОШЉАВАЊЕ  
ОД 2005 ДО 2011**  
**T1 UNEMPLOYMENT, VACANCIES AND EMPLOYMENT  
FROM 2005 TO 2011**

Година Year	Незапослена лица (просек) Unemployed persons (average)										Кумулатив Cumulative			
	Незапослена лица* Unemployed persons*		Први пут траже посао First time job seekers		Корисници новчане накнаде Unemployment benefit recipients		Новопријављени на евиденцији Newly registered		Брисани и престанак вођења евиденције Deleted from the register and discontinued record keeping		Пријављене потребе за радницима Registered vacancies	Запошљавање са евиденције Employed from the register		
	Укупно Total	Жене Women	Укупно Total	Жене Women	Укупно Total	Жене Women	Укупно Total	Жене Women	Укупно Total	Жене Women		Укупно Total	Жене Women	
2005	888.386	480.492	467.430	267.810	63.295	...	32.779	15.968	23.129	11.330	602.558	155.912	79.620	
2006	913.293	493.599	467.421	269.820	75.059	...	32.542	15.989	24.695	12.351	707.140	174.900	91.442	
2007	850.004	457.762	419.397	244.709	71.334	...	30.791	14.935	32.841	16.595	758.832	190.457	99.379	
2008	755.935	408.767	360.030	212.525	72.719	...	34.293	16.923	31.774	15.764	790.261	186.196	98.239	
2009	746.605	397.230	280.858	168.619	85.695	34.480	40.299	19.636	31.431	15.891	560.206	156.344	85.430	
2010	744.222	390.516	267.979	158.988	81.896	34.068	39.105	18.953	34.993	17.135	94.320	140.588	75.544	
2011	752.838	393.386	275.039	161.484	64.776	28.642	40.461	19.552	43.600	20.940	61.962	183.452	95.360	

1) Национална служба за запошљавање води евиденцију о пријављеним потребама за запошљавањем које подносе послодавци који имају слободне послове у земљи и иностранству у складу са чланом 93. Закона о запошљавању и осигурању за случај незапослености („Службени гласник РС”, бр. 36/2009). Подаци од ДЕЦЕМБРА 2009. године о броју пријављених потреба за запошљавањем нису упоредиви са подацима из периода пре усвајања новог Закона.

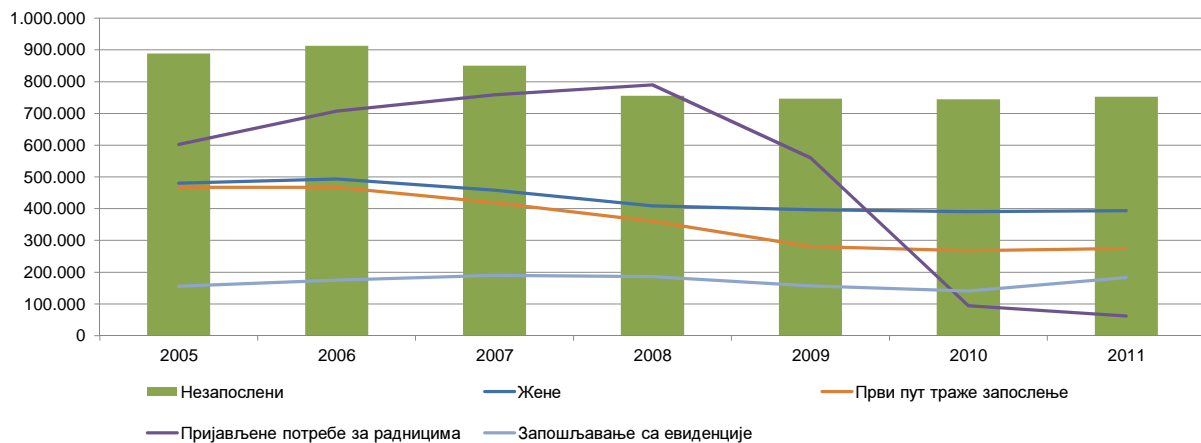
1) The National Employment Service keeps records of the requests for jobmatching services by employers who have vacancies in the country and abroad, in accordance with Article 93 of the Law on Employment and Unemployment Insurance (Official Gazette of the Republic of Serbia, No. 36/2009). The data on the number of requests for jobmatching services from DECEMBER2009 onward are not comparable with the data prior to adoption of the new Law.

2) Национална служба за запошљавање је до ДЕЦЕМБРА 2010. године податке о запошљавању водила на основу поднетих Е-3 Пријава о заснивању-престанку радног односа (Закон о евиденцијама у области рада (“Сл. гласник СРЈ”, бр. 46/96)) достављених од стране послодавца Националној служби. Од ДЕЦЕМБРА 2010. године подаци о запошљавању се преузимају од Републичког завода за здравствено осигурање.

2) Until DECEMBER 2010, the National Employment Service calculated employment figures on the basis of the number of reports filed by employers on the establishment of labour relation with a worker (Law on Records in the Field of Employment, Official Gazette of FRY, No. 46/96). Since DECEMBER 2010, the data on employment is obtained from the National Health Insurance Fund.

3) Због промена начина добијања података о запошљавању (видети фусноту 2), извршена је ретроактивна корекција података у складу са новом процедуром због упоредивости временских серија.

**Графикон бр. 1 - Опште карактеристике незапослености, пријављених потреба и запошљавања од 2005. до 2011.**  
**Chart No. 1 - General characteristics of unemployment, vacancies and employment from 2005 to 2011**

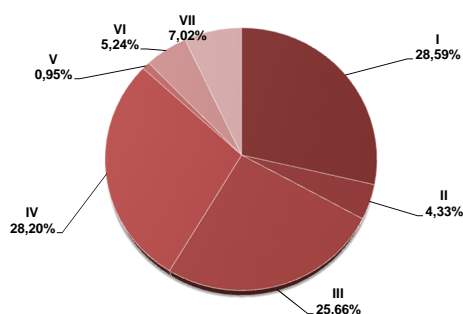


**T2 НЕЗАПОСЛЕНОСТ И ЗАПОШЉАВАЊЕ ПРЕМА СТЕПЕНУ СТРУЧНЕ СПРЕМЕ И ПОЛУ ТОКОМ ЈУНА 2012. ГОДИНЕ**

Садржај	Укупно Total	Жене Women	I		II		III		IV		V	
			Укупно Total	Жене Women	Укупно Total	Жене Women	Укупно Total	Жене Women	Укупно Total	Жене Women	Укупно Total	Жене Women
<b>НЕЗАПОСЛЕНА ЛИЦА НА КРАЈУ ПРЕТХОДНОГ МЕСЕЦА</b>	762.576	395.209	218.641	112.390	33.151	17.557	196.971	80.157	214.311	127.267	7.332	1.319
<b>НОВОПРИЈАВЉЕНА ЛИЦА У ИЗВЕШТАЈНОМ МЕСЕЦУ</b>	34.442	17.159	8.634	4.205	1.004	501	8.428	3.126	11.063	6.160	294	53
1. Први пут траже запослење	13.619	6.856	4.444	2.469	245	132	2.691	940	4.529	2.334	38	3
2. Били запослени	20.823	10.303	4.190	1.736	759	369	5.737	2.186	6.534	3.826	256	50
<b>УКУПНО ЗАПОСЛЕНА ЛИЦА У ИЗВЕШТАЈНОМ МЕСЕЦУ</b>	92.877	41.776	15.527	6.868	5.020	2.284	23.645	7.890	34.684	17.323	795	261
Запослени на неодређено време	26.754	13.125	3.217	1.627	894	408	6.657	2.588	11.022	5.956	354	150
Запослени са евиденције	18.185	9.109	3.753	1.777	1.194	616	4.583	1.767	6.433	3.633	94	35
<b>БРИСАНИ И ПРЕСТАНАК ВОЂЕЊА ЕВИДЕНЦИЈЕ У ИЗВЕШТАЈНОМ МЕСЕЦУ</b>	53.276	24.368	13.397	6.301	1.864	880	14.517	4.852	15.297	7.969	528	88
<b>НЕЗАПОСЛЕНА ЛИЦА НА КРАЈУ ИЗВЕШТАЈНОГ МЕСЕЦА</b>	754.967	392.231	215.860	111.101	32.658	17.342	193.698	79.075	212.921	126.489	7.199	1.304
Од укупно незапослених - први пут траже запослење	269.106	156.304	102.128	63.832	8.068	5.355	56.431	25.045	65.694	38.522	586	230
<b>ЛИЦА КОЈА ТРАЖЕ ЗАПОСЛЕЊЕ</b>	858.515	459.907	253.443	135.984	37.182	20.281	218.461	93.581	239.359	145.535	8.313	1.539
Незапослена лица	754.967	392.231	215.860	111.101	32.658	17.342	193.698	79.075	212.921	126.489	7.199	1.304
Привремено неспособни или неспремни за рад	92.723	62.950	35.809	24.061	4.197	2.806	22.200	13.795	22.669	17.231	1.012	218
Мировање права по Закону	8.153	3.173	1.613	742	308	123	2.345	622	2.206	915	84	13
Запослени који траже промену запослења	718	474	12	10	4	2	48	19	120	78	10	1
Друга лица која траже запослење	1.954	1.079	149	70	15	8	170	70	1.443	822	8	3

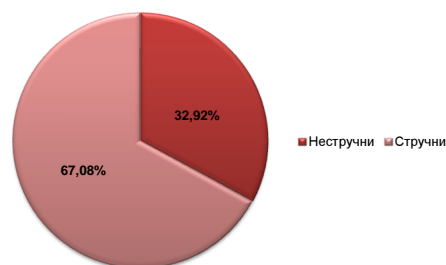
Графикон бр. 2 - Структура незапослених лица у VI 2012. према степену стручне спреме

Chart No. 2 - Structure of unemployed persons in VI 2012. by qualifications



Графикон бр. 2а - Структура незапослених лица у VI 2012.

Chart No. 2a - Structure of unemployed persons in VI 2012.



**T3 НЕЗАПОСЛЕНОСТ И ЗАПОШЉАВАЊЕ ПРЕМА СТЕПЕНУ СТРУЧНЕ СПРЕМЕ И ПОЛУ**

	Месец Month	Укупно Total	Жене Women	I		II		III		IV		V	
				Укупно Total	Жене Women	Укупно Total	Жене Women	Укупно Total	Жене Women	Укупно Total	Жене Women	Укупно Total	Жене Women
Незапослена лица	VI 2012	754.967	392.231	215.860	111.101	32.658	17.342	193.698	79.075	212.921	126.489	7.199	1.304
	VI 2011	756.255	394.963	216.503	113.062	34.977	18.727	198.588	81.634	212.388	127.628	7.564	1.393
	Index	99,8	99,3	99,7	98,3	93,4	92,6	97,5	96,9	100,3	99,1	95,2	93,6
Први пут траже запослење	VI 2012	269.106	156.304	102.128	63.832	8.068	5.355	56.431	25.045	65.694	38.522	586	230
	VI 2011	276.786	162.258	103.384	65.621	8.932	5.913	60.656	27.108	68.141	40.844	679	255
	Index	97,2	96,3	98,8	97,3	90,3	90,6	93,0	92,4	96,4	94,3	86,3	90,2
Новопријављени на евиденцију	VI 2012	34.442	17.159	8.634	4.205	1.004	501	8.428	3.126	11.063	6.160	294	53
	VI 2011	38.731	18.805	9.243	4.403	1.170	560	10.154	3.756	12.482	6.812	351	60
	Index	88,9	91,2	93,4	95,5	85,8	89,5	83,0	83,2	88,6	90,4	83,8	88,3
Запослени са евиденције	VI 2012	18.185	9.109	3.753	1.777	1.194	616	4.583	1.767	6.433	3.633	94	35
	VI 2011	17.613	8.690	3.784	1.595	1.074	581	4.533	1.799	6.033	3.394	72	31
	Index	103,2	104,8	99,2	111,4	111,2	106,0	101,1	98,2	106,6	107,0	130,6	112,9
Брисани и престанак вођења евиденције	VI 2012	53.276	24.368	13.397	6.301	1.864	880	14.517	4.852	15.297	7.969	528	88
	VI 2011	48.556	22.362	12.751	5.884	1.860	870	13.371	4.553	14.148	7.621	451	57
	Index	109,7	109,0	105,1	107,1	100,2	101,1	108,6	106,6	108,1	104,6	117,1	154,4

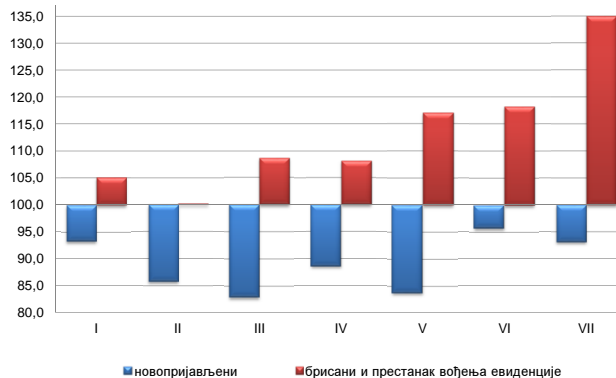
Графикон бр. 3 - Промена броја незапослених лица према степену стручне спреме у VI 2012. године у односу на VI 2011. године

Chart No. 3 - Change in the number of the unemployed by qualifications



Графикон бр. 3а - Промена броја новопријављених и брисаних према степену стручне спреме у VI 2012. у односу на VI 2011. године

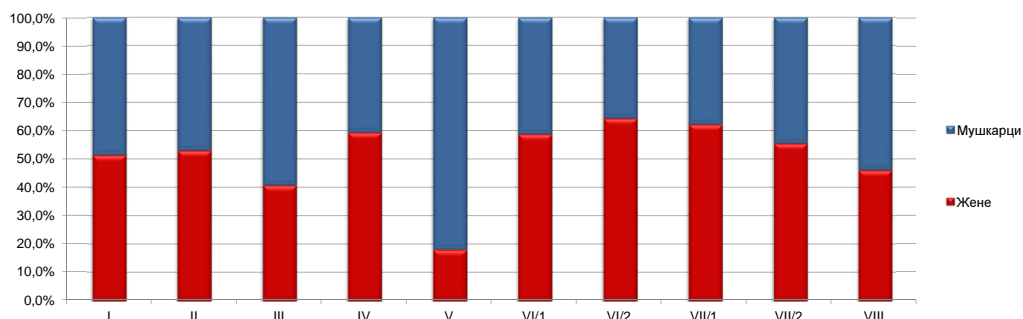
Chart No. 3a - Change in the number of newly registered and deleted by qualifications



### T2 UNEMPLOYMENT AND EMPLOYMENT BY LEVEL OF EDUCATION AND SEX DURING JUNE OF 2012

VI/1		VI/2		VII-1		VII-2		VIII		Contents
Укупно Total	Жене Women	Укупно Total	Жене Women	Укупно Total	Жене Women	Укупно Total	Жене Women	Укупно Total	Жене Women	
29.233	17.182	10.750	6.924	51.299	31.921	828	463	60	29	UNEMPLOYED PERSONS IN THE END OF THE PREVIOUS MONTH
1.234	740	643	391	3.106	1.964	32	18	4	1	NEWLY REGISTERED PERSONS IN THE REPORTING PERIOD
206	118	320	173	1.140	684	6	3	0	0	1. First-time job seekers
1.028	622	323	218	1.966	1.280	26	15	4	1	2. Have been employed before
2.686	1.404	623	350	9.682	5.289	109	53	106	54	TOTAL EMPLOYED PERSONS IN THE REPORTING PERIOD
823	422	209	122	3.495	1.813	47	20	36	19	Indefinite term contracts
456	274	109	67	1.533	922	7	5	23	13	Recruited from the NES Unemployment Register
1.924	1.069	935	526	4.715	2.625	86	50	13	8	DELETED FROM THE REGISTER AND DISCONTINUED RECORD KEEPING IN THE REPORTING PERIOD
28.922	17.039	10.676	6.882	52.173	32.526	808	449	52	24	UNEMPLOYED PERSONS IN THE END OF THE REPORTING PERIOD
6.809	4.233	6.705	4.277	22.520	14.708	157	99	8	3	Out of the total unemployed persons - first-time job seekers
32.138	19.179	11.382	7.393	57.257	35.870	919	515	61	30	JOB SEEKERS
28.922	17.039	10.676	6.882	52.173	32.526	808	449	52	24	Unemployed persons
2.805	1.919	453	383	3.505	2.496	68	39	5	2	Persons temporarily incapable or unavailable to work
293	146	147	69	1.140	532	16	10	1	1	Persons whose rights stipulated by the Law are suspended
84	55	52	34	365	260	20	12	3	3	Persons seeking to change their job
34	20	54	25	74	56	7	5	0	0	Other job seekers

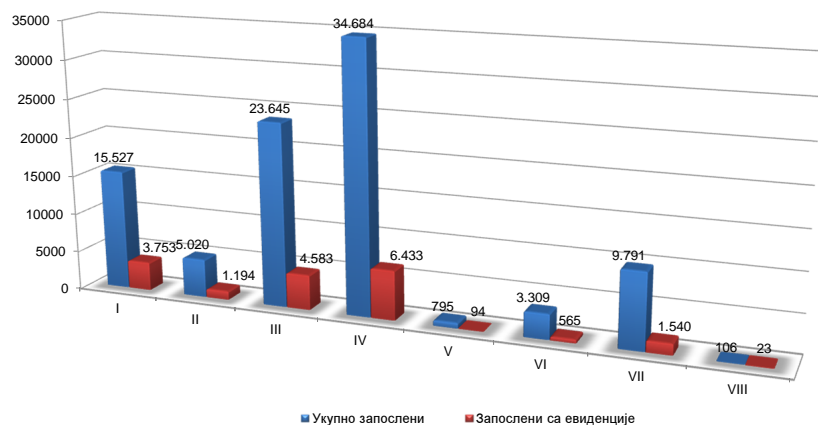
Графикон бр. 4 Структура незапослених лица према степену стручне спреме и полу у VI 2012.  
Chart No. 4 - Structure of unemployed persons by qualifications and gender in VI 2012.



### T3 UNEMPLOYMENT AND EMPLOYMENT BY LEVEL OF EDUCATION AND SEX

VI/1		VI/2		VII-1		VII-2		VIII		Contents
Укупно Total	Жене Women	Укупно Total	Жене Women	Укупно Total	Жене Women	Укупно Total	Жене Women	Укупно Total	Жене Women	
28.922	17.039	10.676	6.882	52.173	32.526	808	449	52	24	Unemployed persons
30.749	18.256	7.481	4.764	47.182	29.076	774	402	49	21	
94,1	93,3	142,7	144,5	110,6	111,9	104,4	111,7	106,1	114,3	
6.809	4.233	6.705	4.277	22.520	14.708	157	99	8	3	First-time job seekers
8.491	5.390	4.998	3.211	21.338	13.821	165	94	2	1	
80,2	78,5	134,2	133,2	105,5	106,4	95,2	105,3	400,0	300,0	
1.234	740	643	391	3.106	1.964	32	18	4	1	Newly registered persons in the unemployment register
1.451	861	508	319	3.315	1.996	54	37	3	1	
85,0	85,9	126,6	122,6	93,7	98,4	59,3	48,6	133,3	100,0	
456	274	109	67	1.533	922	7	5	23	13	Persons recruited from the unemployment register
475	282	115	72	1.495	918	17	8	15	10	
96,0	97,2	94,8	93,1	102,5	100,4	41,2	62,5	153,3	130,0	
1.924	1.069	935	526	4.715	2.625	86	50	13	8	Deleted from the register and discontinued record keeping
1.829	1.001	589	357	3.500	1.991	55	28	2	0	
105,2	106,8	158,7	147,3	134,7	131,8	156,4	178,6	650,0	/0	

Графикон бр. 5 - Запослени (укупно и са евиденције) према степену стручне спреме у VI 2012. године  
Chart No. 5 - Employed (total and through NES register) by qualifications in VI 2012.





**T5 ПРЕГЛЕД НАЈТРАЖЕНИЈИХ ЗАНИМАЊА У ОКВИРУ СТЕПЕНА СТРУЧНЕ СПРЕМЕ ПРЕМА ПРИЈАВЉЕНИМ ПОТРЕБАМА ТОКОМ ЈУНА 2012. ГОДИНЕ**

**T5 OVERVIEW OF THE MOST FREQUENTLY DEMANDED OCCUPATIONS BY EDUCATION LEVELS ACCORDING TO THE REQUESTS FOR JOBMATCHING SERVICES IN VACANCY FILLING DURING JUNE OF 2012**

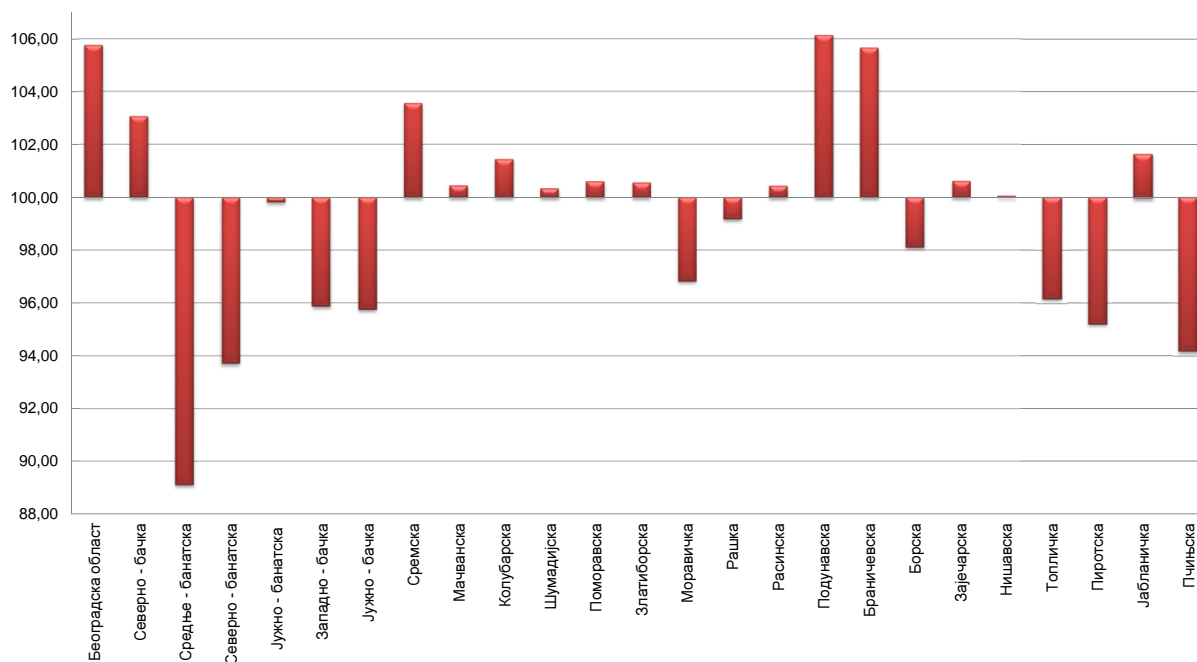
Шифра занимања <i>Occupation code</i>	Назив занимања	Број слободних послова <i>Number of vacancies</i>	Шифра занимања <i>Occupation code</i>	Назив занимања	Број слободних послова <i>Number of vacancies</i>
<b>I степен стручне спреме</b>			<b>V степен стручне спреме</b>		
109900	Лица без занимања и стручне спреме ( I CCC - НК )	645	506455	Трговачки путник	10
104502	Чистач просторија	27	506454	Процесни организатор набавке, продаје и складиштења робе	9
100911	Манипулант у озелењавању и уређењу насеља	20	507121	Пословни секретар	2
105201	Грађевински манипулант	9	502400	Електроенергетичар - специјалиста ( V CCC и ВКВ )	1
104201	Манипулант у производњи обуће и кожне галантерије	7	506515	Кувар - специјалиста	1
103101	Хемијски манипулант	5	507765	Инструктор вожње	1
103201	Гумарски манипулант	4	509019	Медицинска сестра - специјалиста у трансфузиологији	1
103301	Манипулант у производњи грађевинског материјала	4	<b>VI/1 степен стручне спреме</b>		
104503	Спремачица у здравству	2	616453	Комерцијалиста	20
103311	Манипулант у преради метала	1	616700	Економиста за финансије, рачуноводство и банкарство ( VI - 1 CCC )	12
106401	Трговински манипулант	1	619999	Нераспоређена занимања VI - 1 категорије сложености	12
<b>II степен стручне спреме</b>			616400	Економиста за робни промет у трговини ( VI - 1 CCC )	6
200911	Помоћни уређивача зелених површина	60	619082	Физioterapeut	4
206111	Возач виљушкарa	17	615200	Инжењер грађевинарства ( VI - 1 CCC )	3
203131	Пунилац нафтних деривата	16	616600	Менаџер ( VI - 1 CCC )	3
203211	Послужилац машина и уређаја за прераду полимера	12	617307	Преузимач ризика осигурања	3
204023	Шивач текстила	12	610100	Пољопривредни инжењер за производњу биља ( VI - 1 CCC )	2
201034	Помоћни столар	11	616800	Правник ( VI - 1 CCC )	2
203900	Помоћни текстилни радник ( II CCC и ПК )	11	619083	Радни терапеут	2
206522	Собарица	11	610500	Инжењер прехранбене технологије ( VI - 1 CCC )	1
206515	Помоћни кувар	9	612000	Машински инжењер - конструктор ( VI - 1 CCC )	1
206516	Помоћни посласличара	8	612400	Инжењер електротехнике за енергетику ( VI - 1 CCC )	1
209311	Геронтодомаћин	6	612600	Инжењер електротехнике за електронику ( VI - 1 CCC )	1
200221	Помоћник живинара	5	613300	Инжењер технологије за метале ( VI - 1 CCC )	1
205200	Помоћни грађевински радник ( II CCC и ПК )	5	613900	Инжењер технологије текстилства ( VI - 1 CCC )	1
206400	Руковалац робом - помоћни продавац ( II CCC и ПК )	5	615600	Инжењер друмског саобраћаја ( VI - 1 CCC )	1
200502	Помоћник пекара	4	616500	Економиста за туризам и виши угоститељ ( VI - 1 CCC )	1
201024	Помоћник руковаоца уређаја за лепљење дрвета	4	616900	Инжењер статистике и информатике ( VI - 1 CCC )	1
203931	Помоћник ткача	4	617211	Оперативни организатор цивилне заштите	1
205204	Помоћник зидара	4	<b>VI/2 степен стручне спреме</b>		
206505	Роштиљчија	4	626709	Струковни економиста	2
207201	Чувар	4	626710	Економиста	2
<b>III степен стручне спреме</b>			621800	Инжењер машинства	1
306400	Продавац ( III CCC и KB )	172	621879	Струковни инжењер машинства	1
304023	Шивач конфекције	171	622811	Струковни инжењер електротехнике и рачунарства	1
301813	Бравар	133	623119	Струковни инжењер технологије	1
306411	Продавац робе свакодневне потрошње	132	625000	Инжењер геодезије	1
304000	Кројач и конфекционар ( III CCC и KB )	79	626661	Струковни менаџер	1
301801	Металостругар	77	627225	Менаџер безбедности	1
307201	Заштитар имовине - портир	57	629082	Струковни терапеут	1
306513	Келнер	56	<b>VII/1 степен стручне спреме</b>		
305600	Возач друмског возила ( III CCC и KB )	52	716700	Дипломирани економиста за општу економију, банкарство и финансије ( VII - 1 CCC )	33
301835	Електрозаваривач	38	712000	Дипломирани машински инжењер - конструктор ( VII - 1 CCC )	43
305604	Возач теретњака	37	716800	Дипломирани правник ( VII - 1 CCC ) / мастер правник	25
306515	Кувар једноставних јела	36	712800	Дипломирани машински инжењер ( VII - 1 CCC ) / мастер инжењер машинства	22
302220	Аутомеханичар	35	714000	Дипломирани инжењер електротехнике за енергетику ( VII - 1 CCC )	14
301800	Обрађивач метала ( III CCC и KB )	31	719000	Доктор медицине	12
306461	Магационер	28	719200	Дипломирани фармацеут ( VII - 1 CCC )	10
301035	Столар за монтажу, оправке и одржавање	27	719999	Нераспоређена занимања VII - 1 категорије сложености	10
302200	Механичар, машиниста, машинбравар ( III CCC и KB )	26	716600	Дипломирани менаџер ( VII - 1 CCC ) / мастер менаџер	9
305231	Руковалац једноставних грађевинских машина	24	713100	Дипломирани инжењер за хемијску технологију и дипломирани инжењер за фармацеут	8
306702	Касир	22	716921	Програмер информационог система	8
304721	Металофарбар - лакирер	20	716400	Дипломирани економиста за унутрашњу и спољну трговину ( VII - 1 CCC )	5
<b>IV степен стручне спреме</b>			716820	Дипломирани правник	5
406700	Економски техничар ( IV CCC )	80	710500	Дипломирани инжењер прехранбене технологије ( VII - 1 CCC )	4
406453	Комерцијални техничар	47	712800	Дипломирани инжењер електротехнике за рачунарску технику ( VII - 1 CCC ) / мастер и	4
402600	Електротехничар електронике ( IV CCC )	44	715600	Дипломирани инжењер за друмски саобраћај ( VII - 1 CCC )	4
402000	Машински техничар - конструктор ( IV CCC )	41	710100	Дипломирани пољопривредни инжењер за производњу биља ( VII - 1 CCC )	3
409999	Нераспоређена занимања IV категорије сложености	38	710118	Дипломирани инжењер пољопривреде	3
407100	Административни техничар ( IV CCC )	35	712600	Дипломирани инжењер електротехнике за електронику ( VII - 1 CCC )	3
409900	Матурант гимназије ( IV CCC )	28	712700	Дипломирани инжењер електротехнике за телекомуникације ( VII - 1 CCC )	3
402400	Електротехничар енергетике ( IV CCC )	27	715100	Дипломирани инжењер архитектуре ( VII - 1 CCC ) / мастер инжењер архитектуре	3
406400	Продавац ( IV CCC )	26	715630	Мастер инжењер саобраћаја	3
409002	Медицинска сестра	23	716500	Дипломирани економиста за туризам и угоститељство и дипломирани туризмолог ( VII	3
401851	Техничар обраде метала на машинама са нумеричким управљањем	21	717047	Дипломирани инжењер заштите на раду	3
403100	Хемијско - технолошки техничар ( IV CCC )	18	717534	Дипломирани професор енглеског језика и књижевности / мастер професор енглеског је	3
409000	Медицински техничар ( IV CCC )	18	718215	Педагог / мастер педагог	3
401687	Техничар производње каблова и проводника	15	719100	Доктор стоматологије	3
400400	Ветеринарски техничар ( IV CCC )	11	719209	Дипломирани фармацеут	3
406515	Кувар	10	<b>VII/2 степен стручне спреме</b>		
406721	Ќиговођа	10	729001	Специјалиста интерне медицине	1
406513	Конobar	9	729037	Специјалиста пластичне и реконструктивне хирургије	1
409200	Фармацеутски техничар ( IV CCC )	8	729067	Специјалиста хигијене и здравствене екологије	1
407302	Заступник осигурања	7	729074	Специјалиста спортске медицине	1
			729092	Специјалиста радиодијагностике	1
<b>VIII степен стручне спреме</b>			<b>VIII степен стручне спреме</b>		
			806782	Научни истраживач финансија и рачуноводства	1



**Т6 НЕЗАПОСЛЕНА ЛИЦА ПО МЕСЕЦИМА И ПОЛУ**

Ред. бр. No	Област/Регион <i>County/Region</i>	Ø 2011.		VI 2011		VII 2011		VIII 2011		IX 2011		X 2011		XI 2011	
		Укупно <i>Total</i>	Жене <i>Women</i>	Укупно <i>Total</i>	Жене <i>Women</i>	Укупно <i>Total</i>	Жене <i>Women</i>	Укупно <i>Total</i>	Жене <i>Women</i>	Укупно <i>Total</i>	Жене <i>Women</i>	Укупно <i>Total</i>	Жене <i>Women</i>	Укупно <i>Total</i>	Жене <i>Women</i>
1	Београдска област	95.844	52.749	94.609	52.079	94.562	52.194	94.932	52.580	95.279	52.674	95.545	52.735	95.448	52.575
	<b>Београдски регион</b>	<b>95.844</b>	<b>52.749</b>	<b>94.609</b>	<b>52.079</b>	<b>94.562</b>	<b>52.194</b>	<b>94.932</b>	<b>52.580</b>	<b>95.279</b>	<b>52.674</b>	<b>95.545</b>	<b>52.735</b>	<b>95.448</b>	<b>52.575</b>
2	Северно - бачка	16.744	8.239	16.731	8.163	16.528	8.105	16.545	8.213	16.466	8.221	16.289	8.169	16.119	8.076
3	Средње - банатска	20.516	10.065	20.944	10.161	20.616	10.099	20.512	10.135	20.447	10.138	19.914	9.870	19.318	9.605
4	Северно - банатска	14.705	7.293	14.793	7.325	14.713	7.256	14.670	7.294	14.522	7.314	14.426	7.263	14.399	7.180
5	Јужно - банатска	34.010	17.707	34.009	17.684	33.625	17.568	33.842	17.722	33.801	17.730	33.613	17.609	33.339	17.420
6	Западно - бачка	22.115	10.447	22.210	10.432	21.999	10.368	21.919	10.404	21.775	10.328	21.272	9.993	21.067	9.904
7	Јужно - бачка	68.247	36.590	68.491	36.732	67.956	36.538	67.942	36.614	68.012	36.678	67.561	36.546	67.704	36.545
8	Сремска	27.992	14.054	27.654	13.947	27.696	13.982	27.980	14.182	28.126	14.230	28.062	14.157	27.926	14.038
	<b>Регион Војводине</b>	<b>204.329</b>	<b>104.395</b>	<b>204.832</b>	<b>104.444</b>	<b>203.133</b>	<b>103.916</b>	<b>203.410</b>	<b>104.564</b>	<b>203.149</b>	<b>104.639</b>	<b>201.137</b>	<b>103.607</b>	<b>199.872</b>	<b>102.768</b>
9	Мачванска	35.204	18.507	35.288	18.561	34.994	18.483	34.706	18.415	34.641	18.375	34.198	18.129	34.193	18.109
10	Колубарска	13.640	7.151	13.821	7.251	13.572	7.144	13.517	7.162	13.681	7.226	13.574	7.175	13.209	6.953
11	Шумадијска	35.456	19.413	35.482	19.470	35.246	19.346	35.158	19.332	34.861	19.131	34.785	19.120	34.553	18.978
12	Поморавска	28.481	15.144	28.692	15.230	28.390	15.205	28.333	15.202	28.088	14.991	27.892	14.894	27.929	14.910
13	Златиборска	33.400	17.211	33.730	17.439	33.009	17.083	33.119	17.197	32.811	17.081	32.482	16.906	32.457	16.880
14	Моравичка	20.560	10.917	20.954	11.146	20.519	10.971	20.479	10.950	19.995	10.679	19.592	10.511	19.431	10.402
15	Рашка	50.174	27.252	50.563	27.424	50.098	27.257	49.793	27.092	49.546	26.943	49.094	26.730	48.912	26.523
16	Расинска	27.659	14.434	27.838	14.467	27.485	14.344	27.558	14.427	27.265	14.283	27.010	14.198	26.982	14.177
	<b>Регион Шумадије и Западне Србије</b>	<b>244.574</b>	<b>130.030</b>	<b>246.368</b>	<b>130.988</b>	<b>243.313</b>	<b>129.833</b>	<b>242.663</b>	<b>129.777</b>	<b>240.888</b>	<b>128.709</b>	<b>238.627</b>	<b>127.663</b>	<b>237.666</b>	<b>126.932</b>
17	Подунавска	15.127	8.461	15.183	8.437	14.997	8.411	15.116	8.566	14.928	8.448	14.620	8.295	14.545	8.270
18	Браничевска	9.687	5.073	9.638	5.067	9.501	5.038	9.526	5.057	9.615	5.067	9.650	5.083	9.649	5.054
19	Борска	12.959	6.824	13.197	6.921	13.114	6.866	12.695	6.698	12.475	6.616	12.303	6.546	12.240	6.514
20	Зајечарска	14.374	7.058	14.360	7.052	14.191	6.977	14.132	6.978	14.089	6.942	14.085	6.926	14.258	7.019
21	Нишавска	52.275	26.394	53.111	26.912	52.836	26.771	52.205	26.482	52.033	26.215	51.662	25.787	51.713	25.739
22	Топличка	15.741	7.699	16.100	7.863	15.888	7.765	15.745	7.723	15.604	7.661	15.351	7.552	15.293	7.524
23	Пиротска	13.826	6.811	13.965	6.916	13.786	6.846	13.456	6.717	13.326	6.610	13.156	6.535	12.992	6.492
24	Јабланичка	37.921	18.528	37.651	18.424	38.105	18.720	36.906	18.236	36.796	18.158	37.447	18.439	37.457	18.367
25	Пчињска	29.589	15.567	30.610	16.056	29.099	15.391	28.588	15.137	27.966	14.829	27.855	14.741	27.471	14.517
	<b>Регион Јужне и Источне Србије</b>	<b>201.498</b>	<b>102.414</b>	<b>203.815</b>	<b>103.648</b>	<b>201.517</b>	<b>102.785</b>	<b>198.369</b>	<b>101.594</b>	<b>196.832</b>	<b>100.546</b>	<b>196.129</b>	<b>99.904</b>	<b>195.618</b>	<b>99.496</b>
	<b>Регион Косово и Метохија</b>	<b>6.593</b>	<b>3.796</b>	<b>6.629</b>	<b>3.803</b>	<b>6.573</b>	<b>3.781</b>	<b>6.581</b>	<b>3.797</b>	<b>6.427</b>	<b>3.697</b>	<b>6.431</b>	<b>3.701</b>	<b>6.449</b>	<b>3.713</b>
	<b>Република Србија</b>	<b>752.838</b>	<b>393.386</b>	<b>756.255</b>	<b>394.963</b>	<b>749.100</b>	<b>392.510</b>	<b>745.956</b>	<b>392.313</b>	<b>742.576</b>	<b>390.266</b>	<b>737.870</b>	<b>387.611</b>	<b>735.053</b>	<b>385.484</b>

Графикон бр. 6 - Промена броја незапослених лица за период VI 2011. - VI 2012. године  
*Chart No. 6 - Change in the number of the unemployed VI 2011 - VI 2012*

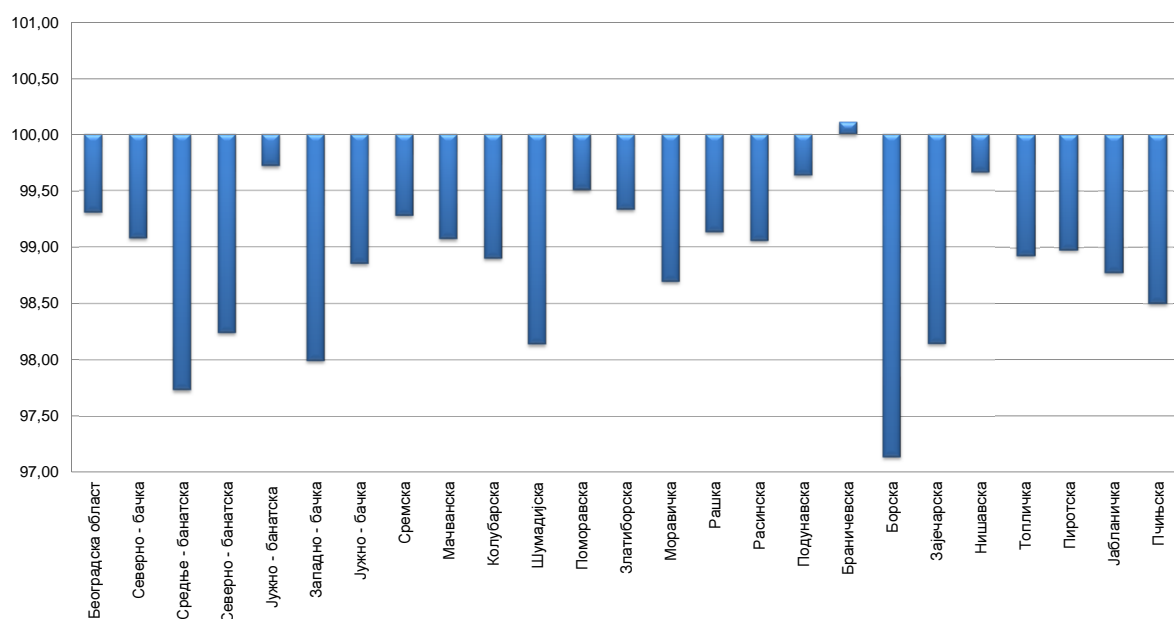




**T6 UNEMPLOYED PERSONS BY MONTHS AND SEX**

XII 2011		I 2012		II 2012		III 2012		IV 2012		V 2012		VI 2012		Индекси Index		
Укупно Total	Жене Women	Укупно Total	Жене Women	Укупно Total	Жене Women	Укупно Total	Жене Women	Укупно Total	Жене Women	Укупно Total	Жене Women	Укупно Total	Жене Women	VI 2012 / VI 2011	VI 2012 / XII 2011	VI 2012 / V 2012
97.044	53.088	100.832	54.968	102.689	55.906	103.751	56.468	102.051	55.830	100.757	55.231	100.059	55.086	105,76	103,11	99,31
<b>97.044</b>	<b>53.088</b>	<b>100.832</b>	<b>54.968</b>	<b>102.689</b>	<b>55.906</b>	<b>103.751</b>	<b>56.468</b>	<b>102.051</b>	<b>55.830</b>	<b>100.757</b>	<b>55.231</b>	<b>100.059</b>	<b>55.086</b>	<b>105,76</b>	<b>103,11</b>	<b>99,31</b>
16.433	8.195	16.914	8.394	17.252	8.626	17.701	8.875	17.534	8.854	17.404	8.868	17.244	8.758	103,07	104,94	99,08
19.526	9.661	19.694	9.668	20.042	9.764	19.962	9.698	19.661	9.627	19.095	9.400	18.663	9.165	89,11	95,58	97,74
14.766	7.315	15.208	7.421	15.451	7.463	15.439	7.508	14.788	7.301	14.111	7.009	13.863	6.863	93,71	93,88	98,24
33.657	17.479	34.327	17.724	34.703	17.874	34.955	17.988	34.529	17.816	34.042	17.600	33.947	17.605	99,82	100,86	99,72
21.305	9.976	21.888	10.126	22.117	10.187	22.231	10.219	21.933	10.162	21.728	10.055	21.292	9.855	95,87	99,94	97,99
69.131	37.090	70.489	37.702	70.298	37.392	68.722	36.579	67.572	36.022	66.344	35.384	65.584	35.056	95,76	94,87	98,85
28.296	14.137	28.909	14.329	29.419	14.580	29.637	14.735	29.327	14.747	28.847	14.534	28.639	14.436	103,56	101,21	99,28
<b>203.114</b>	<b>103.853</b>	<b>207.429</b>	<b>105.364</b>	<b>209.282</b>	<b>105.886</b>	<b>208.647</b>	<b>105.602</b>	<b>205.344</b>	<b>104.529</b>	<b>201.571</b>	<b>102.850</b>	<b>199.232</b>	<b>101.738</b>	<b>97,27</b>	<b>98,09</b>	<b>98,84</b>
34.691	18.255	35.417	18.505	36.134	18.804	36.627	19.025	36.278	18.984	35.777	18.780	35.446	18.660	100,45	102,18	99,07
13.540	7.096	13.932	7.231	14.350	7.423	14.644	7.538	14.597	7.581	14.176	7.386	14.020	7.333	101,44	103,55	98,90
35.125	19.167	36.068	19.509	36.638	19.759	36.726	19.705	36.514	19.648	36.275	19.561	35.601	19.328	100,34	101,36	98,14
28.425	15.126	28.732	15.271	29.388	15.530	29.510	15.536	29.431	15.522	29.009	15.323	28.866	15.282	100,61	101,55	99,51
32.824	16.964	33.856	17.292	34.768	17.636	35.273	17.828	34.821	17.687	34.146	17.490	33.918	17.426	100,56	103,33	99,33
19.703	10.506	20.113	10.655	20.630	10.911	20.945	11.020	20.807	10.981	20.555	10.899	20.287	10.804	96,82	102,96	98,70
49.291	26.622	50.092	26.962	50.962	27.336	51.326	27.465	51.341	27.528	50.582	27.160	50.144	26.899	99,17	101,73	99,13
27.309	14.343	28.031	14.660	28.555	14.930	28.732	14.939	28.712	14.970	28.226	14.739	27.960	14.599	100,44	102,38	99,06
<b>240.908</b>	<b>128.079</b>	<b>246.241</b>	<b>130.085</b>	<b>251.425</b>	<b>132.329</b>	<b>253.783</b>	<b>133.056</b>	<b>252.501</b>	<b>132.901</b>	<b>248.746</b>	<b>131.338</b>	<b>246.242</b>	<b>130.331</b>	<b>99,95</b>	<b>102,21</b>	<b>98,99</b>
14.778	8.327	15.197	8.472	15.552	8.621	16.098	8.858	16.196	8.914	16.174	8.790	16.115	8.749	106,14	109,05	99,64
9.792	5.079	10.127	5.224	10.409	5.346	10.605	5.440	10.487	5.371	10.173	5.229	10.184	5.244	105,67	104,00	100,11
12.592	6.556	13.061	6.744	13.383	6.875	13.513	6.911	13.339	6.847	13.328	6.947	12.947	6.749	98,11	102,82	97,14
14.334	7.049	14.615	7.138	14.881	7.253	15.064	7.292	14.959	7.256	14.722	7.165	14.449	7.033	100,62	100,80	98,15
51.879	25.634	53.103	26.115	53.824	26.296	54.272	26.495	53.986	26.438	53.322	26.210	53.141	26.259	100,06	102,43	99,66
15.497	7.546	15.727	7.532	16.100	7.674	16.163	7.686	16.015	7.596	15.651	7.407	15.484	7.359	96,17	99,92	98,93
13.147	6.497	13.441	6.611	13.678	6.692	13.810	6.744	13.537	6.587	13.433	6.588	13.296	6.561	95,21	101,13	98,98
38.206	18.526	39.289	18.942	39.780	18.986	40.302	19.207	40.352	19.212	38.731	18.458	38.257	18.259	101,61	100,13	98,78
27.465	14.468	28.491	14.844	29.412	15.189	29.955	15.351	29.767	15.278	29.267	15.148	28.829	15.006	94,18	104,97	98,50
<b>197.690</b>	<b>99.682</b>	<b>203.051</b>	<b>101.622</b>	<b>207.019</b>	<b>102.932</b>	<b>209.782</b>	<b>103.984</b>	<b>208.638</b>	<b>103.499</b>	<b>204.801</b>	<b>101.942</b>	<b>202.702</b>	<b>101.219</b>	<b>99,45</b>	<b>102,54</b>	<b>98,98</b>
<b>6.430</b>	<b>3.740</b>	<b>6.612</b>	<b>3.832</b>	<b>6.664</b>	<b>3.853</b>	<b>6.729</b>	<b>3.878</b>	<b>6.731</b>	<b>3.880</b>	<b>6.701</b>	<b>3.848</b>	<b>6.732</b>	<b>3.857</b>	<b>101,55</b>	<b>104,70</b>	<b>100,46</b>
<b>745.187</b>	<b>388.443</b>	<b>764.166</b>	<b>395.872</b>	<b>777.079</b>	<b>400.906</b>	<b>782.692</b>	<b>402.988</b>	<b>775.265</b>	<b>400.639</b>	<b>762.576</b>	<b>395.209</b>	<b>754.967</b>	<b>392.231</b>	<b>99,83</b>	<b>101,31</b>	<b>99,00</b>

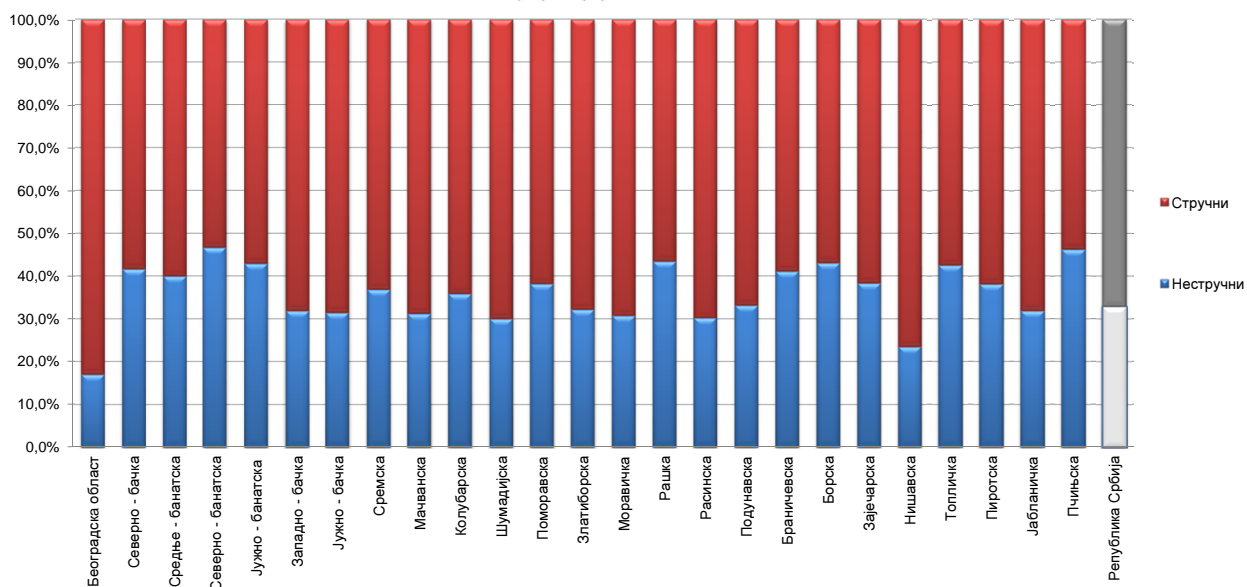
Графикон бр. 7 - Промена броја незапослених лица за период V 2012. - VI 2012. године  
 Chart No. 7 - Change in the number of the unemployed V 2012 - VI 2012.



**T7 НЕЗАПОСЛЕНА ЛИЦА ПРЕМА СТЕПЕНУ СТРУЧНЕ СПРЕМЕ И ПОЛУ НА КРАЈУ ЈУНА 2012. ГОДИНЕ**

Ред. Бр. No	Област/Регион County/Region	Укупно Total	Жене Women	I		II		III		IV	
				Укупно Total	Жене Women	Укупно Total	Жене Women	Укупно Total	Жене Women	Укупно Total	Жене Women
1	Београдска област	100.059	55.086	14.504	7.401	2.556	1.473	19.863	7.907	34.607	20.681
<b>Београдски регион</b>		<b>100.059</b>	<b>55.086</b>	<b>14.504</b>	<b>7.401</b>	<b>2.556</b>	<b>1.473</b>	<b>19.863</b>	<b>7.907</b>	<b>34.607</b>	<b>20.681</b>
2	Северно - бачка	17.244	8.758	6.440	3.111	744	367	3.948	1.672	4.411	2.632
3	Средње - банатска	18.663	9.165	7.051	3.473	423	162	4.994	1.774	4.244	2.616
4	Северно - банатска	13.863	6.863	5.934	2.837	540	247	3.291	1.304	3.079	1.899
5	Јужно - банатска	33.947	17.605	12.614	6.501	1.985	1.071	7.315	2.843	8.949	5.380
6	Западно - бачка	21.292	9.855	5.750	2.588	1.054	494	6.188	2.162	6.354	3.530
7	Јужно - бачка	65.584	35.056	16.814	8.543	3.844	1.996	15.726	6.570	18.541	11.316
8	Сремска	28.639	14.436	9.072	4.439	1.488	744	7.794	3.260	7.463	4.351
<b>Регион Војводине</b>		<b>199.232</b>	<b>101.738</b>	<b>63.675</b>	<b>31.492</b>	<b>10.078</b>	<b>5.081</b>	<b>49.256</b>	<b>19.585</b>	<b>53.041</b>	<b>31.724</b>
9	Мачванска	35.446	18.660	9.046	4.676	2.032	1.151	11.580	5.004	9.567	5.994
10	Колубарска	14.020	7.333	4.065	1.959	966	604	3.728	1.532	3.723	2.334
11	Шумадијска	35.601	19.328	8.282	4.615	2.416	1.234	9.766	4.457	10.432	6.526
12	Поморавска	28.866	15.282	10.383	5.539	648	360	7.171	3.152	8.078	4.833
13	Златиборска	33.918	17.426	9.712	5.005	1.225	774	11.438	4.639	8.309	5.164
14	Моравичка	20.287	10.804	4.937	2.206	1.311	860	5.928	2.509	5.632	3.708
15	Рашка	50.144	26.899	19.670	11.112	2.145	1.229	12.505	5.333	11.646	6.997
16	Расинска	27.960	14.599	6.951	3.394	1.506	953	7.710	3.293	8.232	4.943
<b>Регион Шумадије и Западне Србије</b>		<b>246.242</b>	<b>130.331</b>	<b>73.046</b>	<b>38.506</b>	<b>12.249</b>	<b>7.165</b>	<b>69.826</b>	<b>29.919</b>	<b>65.619</b>	<b>40.499</b>
17	Подунавска	16.115	8.749	4.523	2.446	831	338	4.254	1.903	4.743	3.044
18	Браничевска	10.184	5.244	3.500	1.802	696	323	2.364	980	2.602	1.561
19	Борска	12.947	6.749	4.860	2.591	724	395	2.782	1.167	3.442	2.011
20	Зајечарска	14.449	7.033	4.951	2.469	596	277	3.754	1.441	3.651	2.002
21	Нишавска	53.141	26.259	11.053	5.300	1.466	685	14.646	5.876	17.427	9.718
22	Топличка	15.484	7.359	5.626	2.800	973	408	3.946	1.530	3.758	2.009
23	Пиротска	13.296	6.561	4.666	2.282	407	181	3.635	1.531	3.071	1.650
24	Јабланичка	38.257	18.259	11.644	5.672	581	312	12.645	5.004	10.333	5.627
25	Пчињска	28.829	15.006	11.924	7.121	1.411	642	5.687	1.832	7.518	4.138
<b>Регион Јужне и Источне Србије</b>		<b>202.702</b>	<b>101.219</b>	<b>62.747</b>	<b>32.483</b>	<b>7.685</b>	<b>3.561</b>	<b>53.713</b>	<b>21.264</b>	<b>56.545</b>	<b>31.760</b>
<b>Регион Косово и Метохија</b>		<b>6.732</b>	<b>3.857</b>	<b>1.888</b>	<b>1.219</b>	<b>90</b>	<b>62</b>	<b>1.040</b>	<b>400</b>	<b>3.109</b>	<b>1.825</b>
<b>Република Србија</b>		<b>754.967</b>	<b>392.231</b>	<b>215.860</b>	<b>111.101</b>	<b>32.658</b>	<b>17.342</b>	<b>193.698</b>	<b>79.075</b>	<b>212.921</b>	<b>126.489</b>

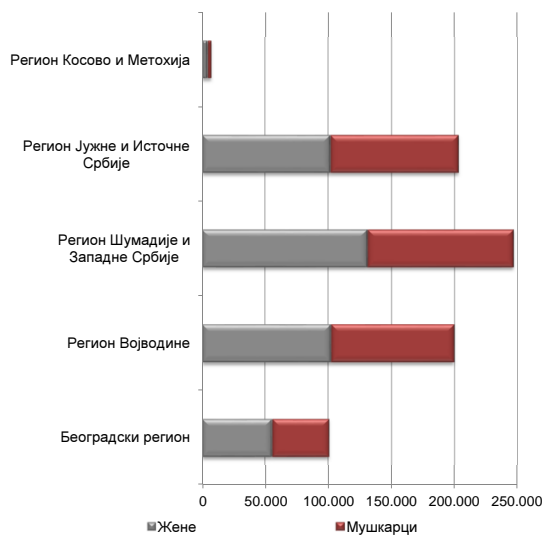
Графикон бр. 8- Структура незапослених лица према стручношћу по окрузима на крају VI 2012. године  
**Chart No. 8 - Structure of the unemployed by qualifications and counties in the end of VI 2012**



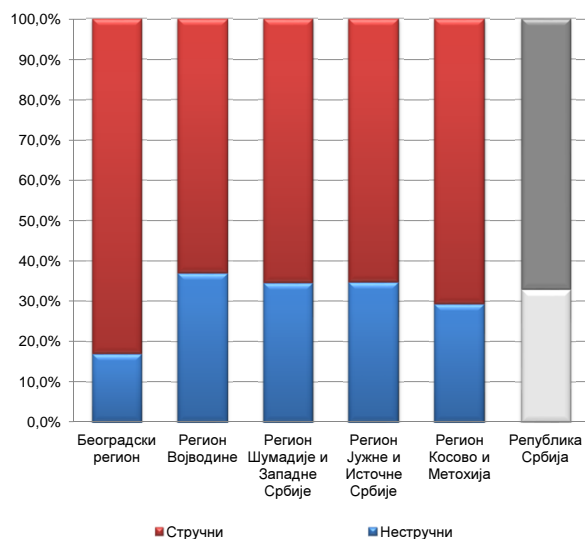
**T7 UNEMPLOYED PERSONS BY EDUCATION LEVEL AND SEX IN THE END OF JUNE 2012**

V		VI/1		VI/2		VII-1		VII-2		VIII	
Укупно <i>Total</i>	Жене <i>Women</i>	Укупно <i>Total</i>	Жене <i>Women</i>	Укупно <i>Total</i>	Жене <i>Women</i>	Укупно <i>Total</i>	Жене <i>Women</i>	Укупно <i>Total</i>	Жене <i>Women</i>	Укупно <i>Total</i>	Жене <i>Women</i>
1.375	301	6.796	3.966	2.446	1.520	17.506	11.594	377	227	29	16
1.375	301	6.796	3.966	2.446	1.520	17.506	11.594	377	227	29	16
112	21	510	267	211	155	856	525	12	8	0	0
91	27	536	307	310	216	998	582	15	8	1	0
71	13	314	185	167	112	455	260	12	6	0	0
251	34	1.068	692	371	239	1.370	834	22	11	2	0
154	19	534	301	224	157	1.018	599	15	5	1	0
585	139	2.323	1.422	1.049	743	6.579	4.250	118	74	5	3
189	23	836	505	481	331	1.298	776	17	6	1	1
1.453	276	6.121	3.679	2.813	1.953	12.574	7.826	211	118	10	4
333	78	1.090	683	550	364	1.238	705	9	4	1	1
113	15	545	357	218	146	657	383	5	3	0	0
898	142	1.230	716	453	275	2.103	1.354	20	8	1	1
315	44	871	527	290	172	1.099	648	11	7	0	0
238	42	1.119	675	430	266	1.434	854	13	7	0	0
167	27	603	366	437	284	1.263	838	8	6	1	0
381	48	1.101	620	418	244	2.262	1.306	15	10	1	0
311	54	1.258	772	434	281	1.544	904	14	5	0	0
2.756	450	7.817	4.716	3.230	2.032	11.600	6.992	95	50	4	2
144	15	686	434	209	116	720	451	5	2	0	0
58	7	405	247	141	80	413	244	4	0	1	0
146	13	372	230	75	38	542	304	4	0	0	0
69	22	595	342	144	87	680	390	9	3	0	0
766	121	2.586	1.409	631	424	4.494	2.691	66	33	6	2
96	12	515	298	157	92	408	210	4	0	1	0
53	16	678	429	156	109	625	360	5	3	0	0
201	63	1201	641	351	228	1290	708	11	4	0	0
72	7	959	546	276	176	969	538	12	6	1	0
1.605	276	7.997	4.576	2.140	1.350	10.141	5.896	120	51	9	2
10	1	191	102	47	27	352	218	5	3	0	0
7.199	1.304	28.922	17.039	10.676	6.882	52.173	32.526	808	449	52	24

Графикон бр. 9 - Структура незапослених по регионима и полу на крају VI 2012. године  
**Chart No. 9 - Percentage of unemployed by regions and gender in the end of VI 2012**



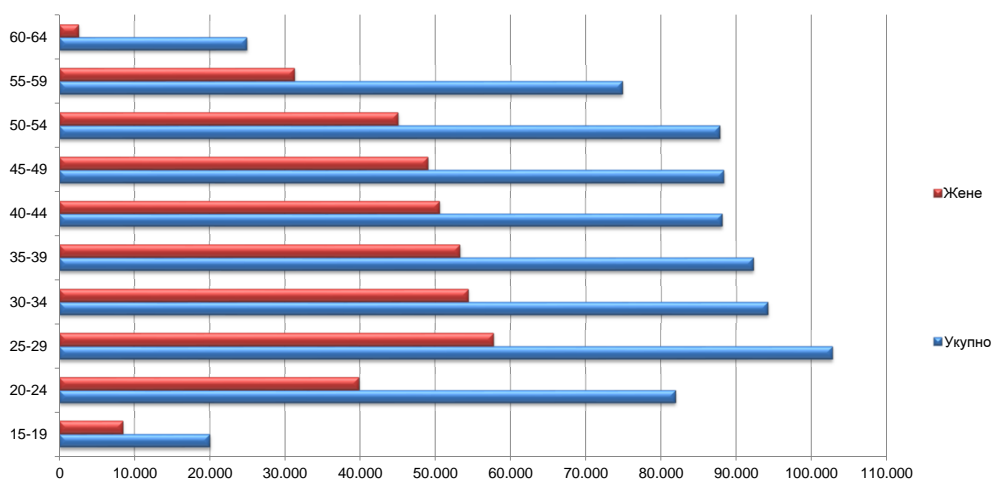
Графикон бр. 9а - Структура незапослених по регионима и стручности на крају VI 2012. године  
**Chart No. 9a - Structure of unemployed by regions and skill in the end of VI 2012**



**T8 НЕЗАПОСЛЕНА ЛИЦА ПРЕМА СТАРОСТИ И ПОЛУ НА КРАЈУ ЈУНА 2012. ГОДИНЕ**

Ред. Бр. No	Област/Регион County/Region	Укупно Total	Жене Women	15-19		20-24		25-29		30-34	
				Укупно Total	Жене Women	Укупно Total	Жене Women	Укупно Total	Жене Women	Укупно Total	Жене Women
1	Београдска област	100.059	55.086	1.977	861	8.312	4.520	15.396	9.680	13.283	8.214
<b>Београдски регион</b>		<b>100.059</b>	<b>55.086</b>	<b>1.977</b>	<b>861</b>	<b>8.312</b>	<b>4.520</b>	<b>15.396</b>	<b>9.680</b>	<b>13.283</b>	<b>8.214</b>
2	Северно - бачка	17.244	8.758	566	255	2.056	1.055	2.178	1.251	1.897	1.132
3	Средње - банатска	18.663	9.165	707	313	2.159	1.025	2.423	1.253	2.183	1.180
4	Северно - банатска	13.863	6.863	594	265	1.639	829	1.682	922	1.562	857
5	Јужно - банатска	33.947	17.605	1.073	474	3.768	1.808	4.380	2.417	4.289	2.496
6	Западно - бачка	21.292	9.855	628	224	2.524	1.085	2.758	1.338	2.610	1.299
7	Јужно - бачка	65.584	35.056	1.680	691	6.539	3.262	9.489	5.633	8.548	5.140
8	Сремска	28.639	14.436	981	447	3.249	1.616	3.338	1.872	3.164	1.788
<b>Регион Војводине</b>		<b>199.232</b>	<b>101.738</b>	<b>6.229</b>	<b>2.669</b>	<b>21.934</b>	<b>10.680</b>	<b>26.248</b>	<b>14.686</b>	<b>24.253</b>	<b>13.892</b>
9	Мачванска	35.446	18.660	1.152	510	3.800	1.906	4.313	2.470	4.146	2.428
10	Колубарска	14.020	7.333	479	202	1.710	803	1.766	980	1.555	907
11	Шумадијска	35.601	19.328	811	346	3.899	1.871	4.714	2.682	4.275	2.540
12	Поморавска	28.866	15.282	741	335	3.416	1.679	3.928	2.228	3.628	2.067
13	Златиборска	33.918	17.426	706	266	3.634	1.675	4.446	2.316	4.134	2.294
14	Моравичка	20.287	10.804	401	142	1.892	950	2.657	1.588	2.369	1.421
15	Рашка	50.144	26.899	1.129	523	6.011	3.017	7.212	3.948	6.936	3.964
16	Расинска	27.960	14.599	595	231	2.947	1.409	3.996	2.176	3.907	2.342
<b>Регион Шумадије и Западне Србије</b>		<b>246.242</b>	<b>130.331</b>	<b>6.014</b>	<b>2.555</b>	<b>27.309</b>	<b>13.310</b>	<b>33.032</b>	<b>18.388</b>	<b>30.950</b>	<b>17.963</b>
17	Подунавска	16.115	8.749	601	235	2.032	1.026	2.122	1.193	2.058	1.287
18	Браничевска	10.184	5.244	428	174	1.374	673	1.405	756	1.229	741
19	Борска	12.947	6.749	377	139	1.551	690	1.774	943	1.622	910
20	Зајечарска	14.449	7.033	384	169	1.481	676	1.929	982	1.675	894
21	Нишавска	53.141	26.259	1.184	480	5.893	2.659	7.311	3.825	6.859	3.667
22	Топличка	15.484	7.359	492	207	1.907	832	1.814	966	1.711	885
23	Пиротска	13.296	6.561	300	126	1.380	625	1.654	905	1.455	849
24	Јабланичка	38.257	18.259	1.035	403	4.105	1.881	4.825	2.441	4.493	2.392
25	Пчињска	28.829	15.006	726	331	3.092	1.520	3.751	2.133	3.532	2.062
<b>Регион Јужне и Источне Србије</b>		<b>202.702</b>	<b>101.219</b>	<b>5.527</b>	<b>2.264</b>	<b>22.815</b>	<b>10.582</b>	<b>26.585</b>	<b>14.144</b>	<b>24.634</b>	<b>13.687</b>
<b>Регион Косово и Метохија</b>		<b>6.732</b>	<b>3.857</b>	<b>226</b>	<b>120</b>	<b>1.561</b>	<b>772</b>	<b>1.579</b>	<b>881</b>	<b>1.010</b>	<b>597</b>
<b>Република Србија</b>		<b>754.967</b>	<b>392.231</b>	<b>19.973</b>	<b>8.469</b>	<b>81.931</b>	<b>39.864</b>	<b>102.840</b>	<b>57.779</b>	<b>94.130</b>	<b>54.353</b>

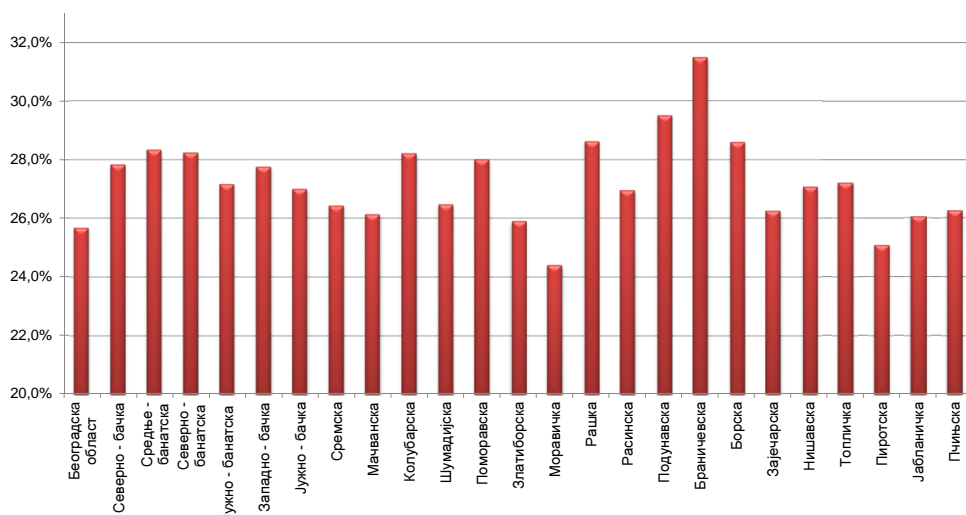
Графикон бр. 10 - Незапослена лица према старости и полу на крају VI 2012. године  
 Chart No. 10 - Unemployed persons by age and gender in the end of VI 2012



**T8 UNEMPLOYED PERSONS BY AGE AND SEX IN THE END OF JUNE 2012**

35-39		40-44		45-49		50-54		55-59		60-64	
Укупно Total	Жене Women	Укупно Total	Жене Women	Укупно Total	Жене Women	Укупно Total	Жене Women	Укупно Total	Жене Women	Укупно Total	Жене Women
11.474	6.773	10.940	6.454	11.247	6.374	12.092	6.615	11.675	5.315	3.663	280
<b>11.474</b>	<b>6.773</b>	<b>10.940</b>	<b>6.454</b>	<b>11.247</b>	<b>6.374</b>	<b>12.092</b>	<b>6.615</b>	<b>11.675</b>	<b>5.315</b>	<b>3.663</b>	<b>280</b>
1.892	1.111	1.873	1.051	2.134	1.142	2.173	1.040	1.823	670	652	51
2.134	1.212	2.158	1.155	2.275	1.234	2.126	990	1.855	726	643	77
1.639	951	1.573	860	1.640	833	1.674	790	1.383	511	477	45
4.339	2.508	3.951	2.219	3.770	2.128	3.717	1.926	3.485	1.494	1.175	135
2.666	1.347	2.692	1.403	2.826	1.470	2.445	1.140	1.673	529	470	20
8.074	4.800	7.781	4.466	7.918	4.372	7.571	3.978	6.088	2.513	1.896	201
3.260	1.886	3.327	1.921	3.499	1.849	3.760	1.797	3.105	1.208	956	52
<b>24.004</b>	<b>13.815</b>	<b>23.355</b>	<b>13.075</b>	<b>24.062</b>	<b>13.028</b>	<b>23.466</b>	<b>11.661</b>	<b>19.412</b>	<b>7.651</b>	<b>6.269</b>	<b>581</b>
4.486	2.634	4.229	2.464	4.364	2.474	4.407	2.275	3.442	1.379	1.107	120
1.538	894	1.588	953	1.692	984	1.816	944	1.438	621	438	45
3.937	2.353	3.844	2.404	4.071	2.458	4.669	2.599	4.154	1.901	1.227	174
3.544	2.096	3.193	1.889	2.931	1.666	3.217	1.720	3.114	1.450	1.154	152
4.341	2.464	4.336	2.446	4.331	2.483	4.076	2.125	2.982	1.237	932	120
2.522	1.489	2.363	1.371	2.455	1.391	2.657	1.434	2.307	991	664	27
6.728	3.940	6.195	3.681	5.598	3.198	5.088	2.663	3.892	1.734	1.355	231
3.722	2.187	3.273	1.929	2.869	1.593	2.945	1.489	2.737	1.145	969	98
<b>30.818</b>	<b>18.057</b>	<b>29.021</b>	<b>17.137</b>	<b>28.311</b>	<b>16.247</b>	<b>28.875</b>	<b>15.249</b>	<b>24.066</b>	<b>10.458</b>	<b>7.846</b>	<b>967</b>
1.989	1.248	1.858	1.121	1.710	1.019	1.759	952	1.487	617	499	51
1.234	721	1.114	605	1.000	577	968	501	1.034	457	398	39
1.625	946	1.482	872	1.444	837	1.380	746	1.294	616	398	50
1.654	903	1.664	952	1.587	843	1.733	880	1.713	689	629	45
6.480	3.531	6.053	3.414	6.247	3.471	6.054	2.975	5.217	2.072	1.843	165
1.884	1.032	1.829	966	1.967	1.003	1.819	844	1.460	539	601	85
1.489	856	1.519	835	1.708	894	1.806	899	1.447	542	538	30
5.025	2.663	4.763	2.584	4.860	2.471	4.394	2.007	3.410	1.252	1.347	165
3.874	2.270	4.011	2.203	3.739	1.936	3.071	1.519	2.266	920	767	112
<b>25.254</b>	<b>14.170</b>	<b>24.293</b>	<b>13.552</b>	<b>24.262</b>	<b>13.051</b>	<b>22.984</b>	<b>11.323</b>	<b>19.328</b>	<b>7.704</b>	<b>7.020</b>	<b>742</b>
<b>699</b>	<b>464</b>	<b>503</b>	<b>359</b>	<b>432</b>	<b>292</b>	<b>353</b>	<b>198</b>	<b>273</b>	<b>136</b>	<b>96</b>	<b>38</b>
<b>92.249</b>	<b>53.279</b>	<b>88.112</b>	<b>50.577</b>	<b>88.314</b>	<b>48.992</b>	<b>87.770</b>	<b>45.046</b>	<b>74.754</b>	<b>31.264</b>	<b>24.894</b>	<b>2.608</b>

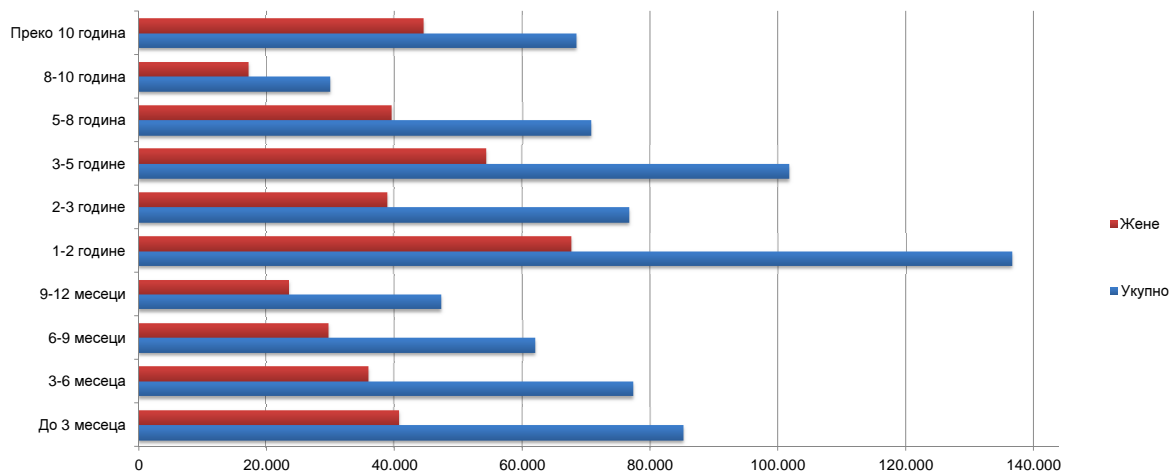
Графикон бр. 10а - Незапослена лица до 30 година старости по окрузима на крају VI 2012. године  
 Chart No. 10a - Unemployed up to 30 years of age by counties in the end of VI 2012



**T9 НЕЗАПОСЛЕНА ЛИЦА ПРЕМА ТРАЈАЊУ НЕЗАПОСЛЕНОСТИ И ПОЛУ  
НА КРАЈУ ЈУНА 2012. ГОДИНЕ**

Ред. Бр. No	Област/Регион <i>County/Region</i>	Укупно <i>Total</i>	Жене <i>Women</i>	До 3 месеца <i>to 3 months</i>		3-6 месеци <i>3-6 months</i>		6-9 месеци <i>6-9 months</i>		9-12 месеци <i>9-12 months</i>	
				Укупно <i>Total</i>	Жене <i>Women</i>	Укупно <i>Total</i>	Жене <i>Women</i>	Укупно <i>Total</i>	Жене <i>Women</i>	Укупно <i>Total</i>	Жене <i>Women</i>
1	Београдска област	100.059	55.086	14.618	7.659	12.783	6.762	9.557	5.181	6.983	3.839
<b>Београдски регион</b>		<b>100.059</b>	<b>55.086</b>	<b>14.618</b>	<b>7.659</b>	<b>12.783</b>	<b>6.762</b>	<b>9.557</b>	<b>5.181</b>	<b>6.983</b>	<b>3.839</b>
2	Северно - бачка	17.244	8.758	2.615	1.237	2.298	1.189	1.689	871	1.358	729
3	Средње - банатска	18.663	9.165	3.091	1.426	2.200	973	1.856	903	1.313	648
4	Северно - банатска	13.863	6.863	1.803	784	1.489	658	1.319	592	1.127	586
5	Јужно - банатска	33.947	17.605	3.719	1.737	3.192	1.496	2.694	1.254	2.240	1.125
6	Западно - бачка	21.292	9.855	2.673	1.211	2.248	935	1.844	772	1.408	637
7	Јужно - бачка	65.584	35.056	7.849	3.850	6.795	3.212	5.846	2.958	4.524	2.339
8	Сремска	28.639	14.436	4.070	2.015	3.085	1.486	2.662	1.232	2.317	1.138
<b>Регион Војводине</b>		<b>199.232</b>	<b>101.738</b>	<b>25.820</b>	<b>12.260</b>	<b>21.307</b>	<b>9.949</b>	<b>17.910</b>	<b>8.582</b>	<b>14.287</b>	<b>7.202</b>
9	Мачванска	35.446	18.660	3.561	1.644	3.439	1.578	2.853	1.366	2.403	1.190
10	Колубарска	14.020	7.333	1.706	832	1.619	765	1.137	563	1.058	546
11	Шумадијска	35.601	19.328	3.419	1.624	3.489	1.547	2.662	1.310	2.017	979
12	Поморавска	28.866	15.282	2.304	1.090	2.386	1.129	2.180	1.007	1.620	794
13	Златиборска	33.918	17.426	3.216	1.560	3.228	1.422	2.469	1.163	1.933	1.013
14	Моравичка	20.287	10.804	2.162	1.070	2.188	1.027	1.651	834	1.129	595
15	Рашка	50.144	26.899	3.645	1.678	3.552	1.620	2.942	1.378	2.462	1.142
16	Расинска	27.960	14.599	2.317	1.130	2.519	1.136	2.000	975	1.598	801
<b>Регион Шумадије и Западне Србије</b>		<b>246.242</b>	<b>130.331</b>	<b>22.330</b>	<b>10.628</b>	<b>22.420</b>	<b>10.224</b>	<b>17.894</b>	<b>8.596</b>	<b>14.220</b>	<b>7.060</b>
17	Подунавска	16.115	8.749	2.656	1.136	1.872	886	1.278	627	1.020	544
18	Браничевска	10.184	5.244	1.306	594	1.354	666	1.074	507	791	369
19	Борска	12.947	6.749	1.646	801	1.423	641	1.204	552	715	341
20	Зајечарска	14.449	7.033	1.397	597	1.357	595	1.193	530	912	444
21	Нишавска	53.141	26.259	5.284	2.414	4.815	2.102	4.310	1.903	3.346	1.527
22	Топличка	15.484	7.359	1.317	540	1.303	565	989	408	789	341
23	Пиротска	13.296	6.561	1.484	671	1.279	554	931	408	693	293
24	Јабланичка	38.257	18.259	3.048	1.343	3.156	1.236	2.960	1.212	1.827	815
25	Пчињска	28.829	15.006	3.853	1.847	3.765	1.601	2.194	1.032	1.381	653
<b>Регион Јужне и Источне Србије</b>		<b>202.702</b>	<b>101.219</b>	<b>21.991</b>	<b>9.943</b>	<b>20.324</b>	<b>8.846</b>	<b>16.133</b>	<b>7.179</b>	<b>11.474</b>	<b>5.327</b>
<b>Регион Косово и Метохија</b>		<b>6.732</b>	<b>3.857</b>	<b>419</b>	<b>211</b>	<b>370</b>	<b>179</b>	<b>349</b>	<b>173</b>	<b>258</b>	<b>129</b>
<b>Република Србија</b>		<b>754.967</b>	<b>392.231</b>	<b>85.178</b>	<b>40.701</b>	<b>77.204</b>	<b>35.960</b>	<b>61.843</b>	<b>29.711</b>	<b>47.222</b>	<b>23.557</b>

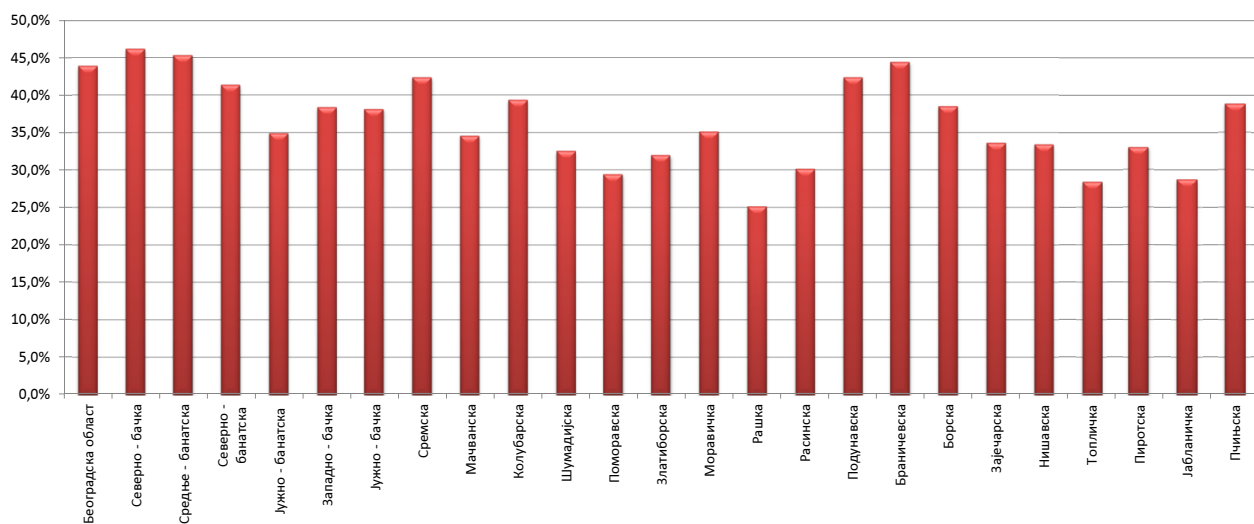
**Графикон бр. 11- Незапослена лица према трајању незапослености и полу на крају VI 2012. године**  
*Chart No. 11- Unemployed persons by duration of unemployment and gender in the end of VI 2012*



**T9 UNEMPLOYED PERSONS BY DURATION OF UNEMPLOYMENT AND SEX  
IN THE END OF JUNE 2012**

1-2 године 1-2 years		2-3 године 2-3 years		3-5 године 3-5 years		5-8 година 5-8 years		8-10 година 8-10 years		Преко 10 година Over 10 years	
Укупно Total	Жене Women	Укупно Total	Жене Women	Укупно Total	Жене Women	Укупно Total	Жене Women	Укупно Total	Жене Women	Укупно Total	Жене Women
18.530	10.214	10.178	5.671	10.507	5.911	7.779	4.428	3.226	1.829	5.898	3.592
<b>18.530</b>	<b>10.214</b>	<b>10.178</b>	<b>5.671</b>	<b>10.507</b>	<b>5.911</b>	<b>7.779</b>	<b>4.428</b>	<b>3.226</b>	<b>1.829</b>	<b>5.898</b>	<b>3.592</b>
3.293	1.557	1.715	853	2.030	1.047	962	522	444	234	840	519
3.421	1.627	1.734	855	2.100	1.068	1.251	671	469	269	1.228	725
2.689	1.285	1.352	667	1.667	866	1.040	563	381	234	996	628
5.665	2.736	3.299	1.693	4.734	2.487	3.346	1.834	1.243	756	3.815	2.487
4.099	1.752	2.239	1.037	2.660	1.304	2.022	1.007	569	300	1.530	900
12.886	6.722	6.801	3.651	8.994	5.185	5.204	2.994	2.273	1.352	4.412	2.793
5.648	2.766	2.952	1.446	3.161	1.598	1.862	1.017	997	576	1.885	1.162
<b>37.701</b>	<b>18.445</b>	<b>20.092</b>	<b>10.202</b>	<b>25.346</b>	<b>13.555</b>	<b>15.687</b>	<b>8.608</b>	<b>6.376</b>	<b>3.721</b>	<b>14.706</b>	<b>9.214</b>
5.746	2.829	3.540	1.845	4.645	2.517	3.384	1.895	1.882	1.092	3.993	2.704
2.922	1.455	1.439	795	1.710	970	982	562	550	310	897	535
6.742	3.391	3.262	1.767	5.243	2.953	3.411	2.019	1.413	865	3.943	2.873
4.740	2.368	2.962	1.557	4.958	2.718	3.273	1.803	1.390	774	3.053	2.042
6.096	3.110	3.119	1.559	4.049	2.102	3.691	1.950	1.558	860	4.559	2.687
3.884	2.125	2.292	1.204	2.899	1.584	1.993	1.064	872	504	1.217	797
7.880	3.944	4.874	2.469	7.527	3.990	5.440	2.994	3.252	1.913	8.570	5.771
4.683	2.181	2.956	1.448	4.094	2.182	3.032	1.692	1.543	842	3.218	2.212
<b>42.693</b>	<b>21.403</b>	<b>24.444</b>	<b>12.644</b>	<b>35.125</b>	<b>19.016</b>	<b>25.206</b>	<b>13.979</b>	<b>12.460</b>	<b>7.160</b>	<b>29.450</b>	<b>19.621</b>
2.759	1.487	1.434	802	1.791	1.040	1.540	985	617	368	1.148	874
1.928	958	1.005	568	1.094	618	826	468	276	159	530	337
2.167	1.049	1.230	630	1.691	906	1.255	734	535	336	1.081	759
2.789	1.282	1.515	663	2.094	1.049	1.478	803	578	311	1.136	759
9.625	4.257	5.892	2.715	7.793	4.001	5.558	3.125	1.798	981	4.720	3.234
3.361	1.492	1.739	827	2.285	1.112	1.881	978	568	332	1.252	764
2.233	1.022	1.483	674	2.181	1.121	1.480	889	379	182	1.153	747
6.357	2.933	4.452	1.915	7.262	3.535	3.930	2.102	1.293	714	3.972	2.454
5.179	2.573	2.497	1.262	3.551	1.997	2.871	1.777	1.140	738	2.398	1.526
<b>36.398</b>	<b>17.053</b>	<b>21.247</b>	<b>10.056</b>	<b>29.742</b>	<b>15.379</b>	<b>20.819</b>	<b>11.861</b>	<b>7.184</b>	<b>4.121</b>	<b>17.390</b>	<b>11.454</b>
<b>1.152</b>	<b>585</b>	<b>622</b>	<b>340</b>	<b>980</b>	<b>537</b>	<b>1.106</b>	<b>664</b>	<b>528</b>	<b>343</b>	<b>948</b>	<b>696</b>
<b>136.474</b>	<b>67.700</b>	<b>76.583</b>	<b>38.913</b>	<b>101.700</b>	<b>54.398</b>	<b>70.597</b>	<b>39.540</b>	<b>29.774</b>	<b>17.174</b>	<b>68.392</b>	<b>44.577</b>

Графикон бр. 11а - Учешће незапослених до 1 године у укупном броју незапослених лица на крају VI 2012 године  
Chart No. 11a - Participation of the unemployed (up to 1 year) by duration of unemployment in the end of VI 2012



**T10 КОРИСНИЦИ НОВЧАНЕ НАКНАДЕ ПО МЕСЕЦИМА И ПОЛУ**

Редни број No	Филијала Branchoffice	Ø 2011.		VI 2011		VII 2011		VIII 2011		IX 2011	
		Укупно Total	Жене Women	Укупно Total	Жене Women	Укупно Total	Жене Women	Укупно Total	Жене Women	Укупно Total	Жене Women
1	Филијала за град Београд	12.994	6.442	12.795	6.365	12.763	6.330	12.943	6.481	12.956	6.446
2	Крагујевац	3.265	1.426	3.240	1.423	3.172	1.416	3.184	1.424	3.098	1.376
3	Ниш	4.347	1.790	4.300	1.733	4.148	1.732	4.039	1.732	3.899	1.729
4	Нови Сад	5.984	2.730	6.111	2.837	5.727	2.639	5.361	2.497	5.290	2.453
5	Бор	903	416	881	401	849	402	790	373	734	352
6	Ваљево	1.546	673	1.564	683	1.427	625	1.403	611	1.510	678
7	Врање	1.945	651	2.110	733	2.052	724	1.918	686	1.866	662
8	Зрењанин	1.791	714	1.971	726	1.903	703	1.833	669	1.694	654
9	Кикинда	1.467	576	1.604	590	1.570	579	1.576	584	1.464	542
10	Косовска Митровица	77	29	81	29	82	29	70	21	57	21
11	Краљево	1.868	835	1.922	881	1.790	819	1.791	810	1.718	816
12	Крушевац	2.056	880	2.065	909	1.994	888	1.879	854	1.801	816
13	Лесковац	2.138	771	1.964	727	1.996	743	2.022	735	2.021	733
14	Панчево	1.498	650	1.265	543	1.406	587	1.505	636	1.353	576
15	Пожаревац	846	402	850	410	784	383	749	379	700	343
16	Сомбор	2.354	937	2.520	994	2.338	900	2.256	864	2.120	821
17	Сремска Митровица	2.359	1.050	2.108	930	2.192	1.016	2.189	1.045	2.108	993
18	Суботица	1.756	731	1.847	732	1.756	729	1.732	724	1.618	705
19	Ужице	2.031	1.046	1.969	1.033	1.958	1.041	1.951	1.010	1.983	1.039
20	Чачак	2.408	1.225	2.350	1.209	2.439	1.305	2.501	1.357	2.316	1.222
21	Шабац	1.259	542	1.279	522	1.238	527	1.204	541	1.194	537
22	Пирот	1.210	459	1.179	469	1.158	460	1.069	421	1.033	416
23	Прокупље	904	349	892	339	817	326	846	346	840	344
24	Зајечар	1.411	594	1.402	598	1.268	548	1.227	552	1.203	519
25	Смедерево	1.284	606	1.270	587	1.236	575	1.268	613	1.144	569
26	Јагодина	1.502	662	1.521	663	1.429	629	1.474	659	1.498	680
27	Нови Пазар	558	230	537	224	525	222	577	256	567	250
28	Лозница	1.375	504	1.316	469	1.323	495	1.302	524	1.331	553
29	Пријеполје	908	429	917	440	849	420	859	424	783	391
30	Вршац	731	295	728	288	679	285	653	269	635	275
Република Србија		64.776	28.642	64.558	28.487	62.868	28.077	62.171	28.097	60.534	27.511



T10 UNEMPLOYMENT BENEFIT RECIPIENTS BY MONTH AND SEX

X 2011		XI 2011		XII 2011		I 2012		II 2012		III 2012		IV 2012		V 2012		VI 2012		Индекси Index		
Укупно Total	Жене Women	Укупно Total	Жене Women	Укупно Total	Жене Women	Укупно Total	Жене Women	Укупно Total	Жене Women	Укупно Total	Жене Women	Укупно Total	Жене Women	Укупно Total	Жене Women	Укупно Total	Жене Women	VI 2012 / VI 2011	VI 2012 / XII 2011	VI 2012 / V 2012
12.878	6.401	13.129	6.565	13.336	6.656	13.375	6.605	14.258	6.984	14.505	7.173	15.057	7.491	14.721	7.385	0	0	0,00	0,00	0,00
3.054	1.325	3.081	1.339	3.111	1.351	3.225	1.394	3.406	1.459	3.463	1.457	3.511	1.476	3.504	1.457	0	0	0,00	0,00	0,00
3.814	1.705	4.030	1.752	4.154	1.787	4.231	1.797	4.518	1.932	4.644	1.979	4.772	2.078	4.746	2.075	1	0	0,02	0,02	0,02
5.289	2.430	6.062	2.852	6.328	2.984	6.548	3.069	6.994	3.206	7.100	3.158	7.338	3.284	7.092	3.185	0	0	0,00	0,00	0,00
734	359	719	361	758	369	809	385	908	441	885	437	869	420	862	415	0	0	0,00	0,00	0,00
1.507	666	1.491	628	1.334	601	1.233	548	1.380	589	1.487	635	1.469	624	1.407	614	0	0	0,00	0,00	0,00
1.775	619	1.687	594	1.703	579	1.693	622	1.798	661	1.930	745	1.974	774	1.800	676	0	0	0,00	0,00	0,00
1.676	694	1.627	682	1.757	751	1.913	843	1.953	850	1.899	839	1.788	782	1.695	757	0	0	0,00	0,00	0,00
1.362	526	1.387	538	1.436	557	1.514	588	1.632	638	1.592	625	1.589	635	1.327	563	0	0	0,00	0,00	0,00
55	20	56	21	61	23	48	17	51	17	52	17	51	19	51	22	0	0	0,00	0,00	0,00
1.583	754	1.597	762	1.560	731	1.796	814	1.840	859	1.859	882	1.860	869	1.797	834	0	0	0,00	0,00	0,00
1.920	875	1.898	884	1.961	896	2.011	923	2.111	971	2.161	1.008	2.130	964	2.042	921	0	0	0,00	0,00	0,00
1.989	739	2.001	751	2.068	741	2.169	785	2.353	862	2.310	854	2.374	883	2.384	935	0	0	0,00	0,00	0,00
1.209	514	1.469	653	1.464	653	1.482	652	1.397	612	1.403	611	1.497	648	1.346	568	0	0	0,00	0,00	0,00
684	326	707	341	709	347	754	344	836	398	821	400	866	424	804	375	0	0	0,00	0,00	0,00
1.829	716	2.031	821	1.927	784	1.899	772	1.988	826	1.850	766	2.196	908	1.978	827	0	0	0,00	0,00	0,00
2.097	1.002	2.257	1.072	2.315	1.060	2.379	1.052	2.512	1.071	2.579	1.140	2.596	1.175	2.454	1.119	0	0	0,00	0,00	0,00
1.599	705	1.640	740	1.611	742	1.579	733	1.648	755	1.756	890	1.917	968	1.971	991	0	0	0,00	0,00	0,00
1.998	1.055	1.948	1.020	1.970	1.063	1.977	1.051	2.142	1.088	2.179	1.087	2.206	1.088	2.227	1.091	0	0	0,00	0,00	0,00
2.252	1.166	2.226	1.136	2.222	1.139	2.026	999	1.924	944	1.830	886	2.060	974	2.014	932	0	0	0,00	0,00	0,00
1.204	541	1.294	570	1.314	607	1.372	619	1.441	643	1.397	607	1.408	605	1.300	549	0	0	0,00	0,00	0,00
1.046	416	1.074	434	1.092	438	1.096	436	1.155	445	1.122	440	1.157	456	1.122	445	0	0	0,00	0,00	0,00
813	337	809	344	815	339	848	356	903	361	944	380	936	380	898	364	0	0	0,00	0,00	0,00
1.181	513	1.176	515	1.164	525	1.167	539	1.160	533	1.138	529	1.090	501	1.038	460	0	0	0,00	0,00	0,00
1.146	569	1.173	610	1.214	637	1.287	628	1.447	683	1.463	664	1.502	672	1.739	721	0	0	0,00	0,00	0,00
1.438	620	1.491	637	1.576	684	1.621	711	1.730	801	1.733	774	1.778	787	1.720	783	0	0	0,00	0,00	0,00
602	236	631	241	590	222	566	215	588	209	555	212	618	242	583	222	0	0	0,00	0,00	0,00
1.316	552	1.261	491	1.211	459	1.252	482	1.358	518	1.366	520	1.432	557	1.394	534	0	0	0,00	0,00	0,00
767	401	766	407	741	383	853	449	878	430	957	450	1.031	481	1.108	527	0	0	0,00	0,00	0,00
626	272	605	267	624	268	618	262	668	276	714	327	725	336	705	335	0	0	0,00	0,00	0,00
59.443	27.054	61.323	28.028	62.126	28.376	63.341	28.690	66.977	30.062	67.694	30.492	69.797	31.501	67.829	30.682	1	0	0,00	0,00	0,00

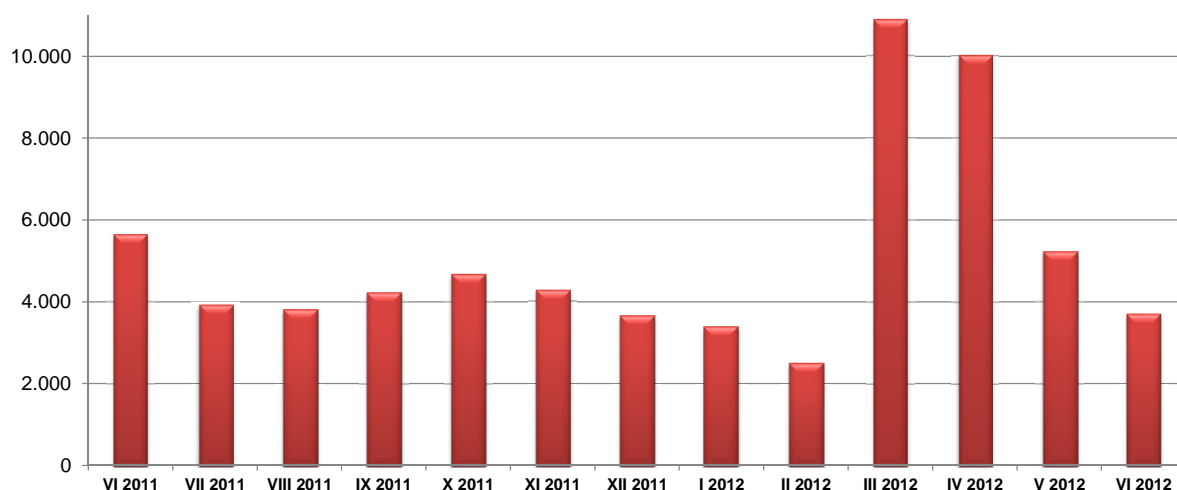
Графикон бр. 12 а - Корисници новчане накнаде и незапослени по месецима у периоду VI 2011. - VI 2012. године  
 Chart No. 12 a - Unemployment benefit recipients by month in period VI 2011 - VI 2012



## T11 ПРИЈАВЉЕНЕ ПОТРЕБЕ ЗА ЗАПОШЉАВАЊЕМ ПО МЕСЕЦИМА

Редни број <i>No</i>	Област <i>County</i>	Ø 2011	VI 2011	VII 2011	VIII 2011	IX 2011	X 2011
1	Београдска област	1.082	1.781	773	841	888	1.245
<b>Београдски регион</b>		<b>1.082</b>	<b>1.781</b>	<b>773</b>	<b>841</b>	<b>888</b>	<b>1.245</b>
2	Северно - бачка	139	63	50	102	222	114
3	Средње - банатска	75	87	65	39	57	80
4	Северно - банатска	138	66	47	36	59	114
5	Јужно - банатска	143	218	163	58	73	39
6	Западно - бачка	119	120	61	73	150	60
7	Јужно - бачка	337	441	272	248	336	525
8	Сремска	170	150	189	135	177	60
<b>Регион Војводине</b>		<b>1.121</b>	<b>1.145</b>	<b>847</b>	<b>691</b>	<b>1.074</b>	<b>992</b>
9	Мачванска	245	258	255	166	158	288
10	Колубарска	188	278	64	216	107	96
11	Шумадијска	478	297	628	253	266	279
12	Поморавска	171	133	102	85	252	103
13	Златиборска	342	196	154	130	190	176
14	Моравичка	153	89	200	113	154	74
15	Рашка	246	257	120	204	83	335
16	Расинска	180	260	57	42	168	200
<b>Регион Шумадије и Западне Србије</b>		<b>2.003</b>	<b>1.768</b>	<b>1.580</b>	<b>1.209</b>	<b>1.378</b>	<b>1.551</b>
17	Подунавска	99	102	58	82	147	40
18	Браничевска	123	132	107	89	50	247
19	Борска	141	81	202	249	240	66
20	Зајечарска	80	36	42	92	20	12
21	Нишавска	225	266	164	314	287	221
22	Топличка	45	82	6	12	7	9
23	Пиротска	91	78	70	116	47	229
24	Јабланичка	51	28	16	57	49	24
25	Пчињска	96	147	54	52	46	45
<b>Регион Јужне и Источне Србије</b>		<b>950</b>	<b>952</b>	<b>719</b>	<b>1.063</b>	<b>893</b>	<b>893</b>
<b>Регион Косово и Метохија</b>		<b>7</b>	<b>0</b>	<b>0</b>	<b>0</b>	<b>1</b>	<b>0</b>
<b>Република Србија</b>		<b>5.164</b>	<b>5.646</b>	<b>3.919</b>	<b>3.804</b>	<b>4.234</b>	<b>4.681</b>

**Графикон бр. 13 - Пријављене потребе за запошљавањем у периоду VI 2011 - VI 2012**  
*Chart No. 13 - Requests for jobmatching services in vacancy filling in period VI 2011 - VI 2012*



**T11 REQUESTS FOR JOBMATCHING SERVICES IN VACANCY FILLING BY MONTHS**

XI 2011	XII 2011	I 2012	II 2012	III 2012	IV 2012	V 2012	VI 2012	Индекс <i>Index</i>
								VI 2012 / VI 2011
1.027	1.026	835	727	1.730	2.149	1.186	936	52,55
<b>1.027</b>	<b>1.026</b>	<b>835</b>	<b>727</b>	<b>1.730</b>	<b>2.149</b>	<b>1.186</b>	<b>936</b>	<b>52,55</b>
54	34	17	23	434	219	87	97	153,97
93	55	95	19	181	291	217	170	195,40
77	43	19	38	611	298	83	40	60,61
107	144	145	19	333	321	146	50	22,94
68	52	136	33	462	356	56	114	95,00
591	282	411	209	771	1.031	361	444	100,68
77	67	48	52	479	266	183	134	89,33
<b>1.067</b>	<b>677</b>	<b>871</b>	<b>393</b>	<b>3.271</b>	<b>2.782</b>	<b>1.133</b>	<b>1.049</b>	<b>91,62</b>
115	97	120	110	598	392	303	130	50,39
302	29	41	66	279	295	143	151	54,32
370	780	505	185	437	450	891	204	68,69
154	128	64	29	413	378	178	50	37,59
100	66	167	169	694	665	155	57	29,08
129	68	64	43	370	63	114	121	135,96
185	240	102	147	375	576	233	139	54,09
100	90	163	41	264	341	77	73	28,08
<b>1.455</b>	<b>1.498</b>	<b>1.226</b>	<b>790</b>	<b>3.430</b>	<b>3.160</b>	<b>2.094</b>	<b>925</b>	<b>52,32</b>
56	32	29	29	370	64	30	142	139,22
99	49	35	61	268	253	52	125	94,70
128	60	43	41	368	123	161	96	118,52
26	34	10	8	355	74	62	52	144,44
254	89	140	334	544	607	301	238	89,47
61	13	67	0	116	185	42	3	3,66
29	68	88	117	194	261	82	76	97,44
34	32	20	2	108	144	18	23	82,14
37	79	30	6	83	220	71	32	21,77
<b>724</b>	<b>456</b>	<b>462</b>	<b>598</b>	<b>2.406</b>	<b>1.931</b>	<b>819</b>	<b>787</b>	<b>82,67</b>
<b>0</b>	<b>0</b>	<b>0</b>	<b>0</b>	<b>55</b>	<b>3</b>	<b>0</b>	<b>0</b>	
<b>4.273</b>	<b>3.657</b>	<b>3.394</b>	<b>2.508</b>	<b>10.892</b>	<b>10.025</b>	<b>5.232</b>	<b>3.697</b>	<b>65,48</b>

T12 НОВОПРИЈАВЉЕНИ ПО МЕСЕЦИМА И ПОЛУ

Редни број No	Област County	Ø 2011	VI 2011		VII 2011		VIII 2011		IX 2011		X 2011		XI 2011	
			Укупно Total	Жене Women	Укупно Total	Жене Women	Укупно Total	Жене Women	Укупно Total	Жене Women	Укупно Total	Жене Women	Укупно Total	Жене Women
1	Београдска област	7.453	6.920	3.629	6.569	3.583	7.461	4.043	8.087	4.462	7.807	4.259	7.837	4.254
Београдски регион		7.453	6.920	3.629	6.569	3.583	7.461	4.043	8.087	4.462	7.807	4.259	7.837	4.254
2	Северно - бачка	1.149	1.120	525	1.005	519	1.366	678	1.171	598	1.134	573	1.183	589
3	Средње - банатска	1.555	1.486	696	1.414	703	1.467	769	1.591	793	1.457	719	1.479	698
4	Северно - банатска	1.022	1.058	488	1.026	456	1.109	532	1.068	558	975	460	997	448
5	Јужно - банатска	1.636	1.738	847	1.498	762	1.889	947	1.826	887	1.727	797	1.663	808
6	Западно - бачка	1.159	1.019	438	1.095	521	1.215	631	1.141	507	1.115	522	1.210	560
7	Јужно - бачка	3.904	3.615	1.807	3.266	1.679	3.882	1.989	4.042	2.081	3.952	2.060	4.013	2.060
8	Сремска	1.788	1.998	936	1.700	830	2.037	1.006	2.032	1.017	1.785	881	1.752	797
Регион Војводине		12.213	12.034	5.737	11.004	5.470	12.965	6.552	12.871	6.441	12.145	6.012	12.297	5.960
9	Мачванска	1.652	1.681	765	1.486	718	1.675	823	1.902	910	1.666	780	1.657	769
10	Колубарска	796	718	339	725	359	831	432	942	433	753	387	644	326
11	Шумадијска	1.627	1.481	704	1.335	663	1.533	756	1.432	672	1.447	731	1.602	770
12	Поморавска	1.070	1.087	546	1.011	539	1.096	576	1.032	468	1.168	567	1.158	571
13	Златиборска	1.622	1.435	731	1.201	589	1.618	814	1.627	860	1.363	655	1.552	792
14	Моравичка	1.004	971	489	826	419	970	486	857	424	972	492	1.024	533
15	Рашка	1.667	1.496	738	1.319	707	1.586	731	1.680	804	1.563	780	1.561	730
16	Расинска	1.103	976	462	944	489	1.088	565	1.023	524	1.025	520	1.148	550
Регион Шумадије и Западне Србије		10.542	9.845	4.774	8.847	4.483	10.397	5.183	10.495	5.095	9.957	4.912	10.346	5.041
17	Подунавска	957	856	412	875	458	1.039	568	901	458	841	417	811	393
18	Браничевска	666	574	275	502	255	691	332	695	331	644	327	657	306
19	Борска	641	624	284	498	216	647	289	655	311	490	236	655	324
20	Зајечарска	706	726	332	583	286	717	331	691	334	720	330	832	401
21	Нишавска	2.736	3.091	1.489	2.625	1.339	2.647	1.292	2.872	1.405	3.100	1.487	2.789	1.313
22	Топличка	692	674	316	479	222	535	244	571	281	505	220	578	248
23	Пиротска	572	583	257	439	198	496	218	589	255	551	252	539	246
24	Јабланичка	1.541	1.298	582	1.219	584	1.260	566	1.417	628	1.769	780	1.927	788
25	Пчињска	1.587	1.315	621	1.036	489	1.184	553	1.544	704	1.406	608	1.466	664
Регион Јужне и Источне Србије		10.097	9.741	4.568	8.256	4.047	9.216	4.393	9.935	4.707	10.026	4.657	10.254	4.683
Регион Косово и Метохија		156	191	97	145	74	111	49	156	83	115	69	141	69
Република Србија		40.461	38.731	18.805	34.821	17.657	40.150	20.220	41.544	20.788	40.050	19.909	40.875	20.007

T13 ЗАПОСЛЕНИ СА ЕВИДЕНЦИЈЕ ПО МЕСЕЦИМА И ПОЛУ

Редни број No	Област County	Ø 2011	VI 2011		VII 2011		VIII 2011		IX 2011		X 2011		XI 2011	
			Укупно Total	Жене Women	Укупно Total	Жене Women	Укупно Total	Жене Women	Укупно Total	Жене Women	Укупно Total	Жене Women	Укупно Total	Жене Women
1	Београдска област	4.155	4.672	2.322	3.870	1.990	4.013	1.907	4.281	2.452	5.102	2.666	4.489	2.517
Београдски регион		4.155	4.672	2.322	3.870	1.990	4.013	1.907	4.281	2.452	5.102	2.666	4.489	2.517
2	Северно - бачка	341	432	216	325	151	396	207	396	202	411	204	470	244
3	Средње - банатска	427	553	242	519	232	416	218	415	211	424	242	509	242
4	Северно - банатска	320	335	122	296	120	310	130	386	182	428	214	408	214
5	Јужно - банатска	457	549	287	475	245	436	214	451	247	523	287	628	305
6	Западно - бачка	348	327	175	372	172	345	184	369	196	599	339	387	215
7	Јужно - бачка	1.476	1.412	745	1.406	722	1.458	730	1.803	1.035	2.026	1.113	1.826	1.112
8	Сремска	564	754	347	510	250	521	286	671	402	814	410	669	348
Регион Војводине		3.933	4.362	2.134	3.903	1.892	3.882	1.969	4.491	2.475	5.225	2.809	4.897	2.680
9	Мачванска	602	792	378	584	282	563	279	722	381	757	387	655	345
10	Колубарска	309	322	157	529	296	218	124	298	169	352	216	497	285
11	Шумадијска	789	910	560	719	407	1.164	736	1.035	654	1.226	730	950	567
12	Поморавска	384	426	194	401	166	437	213	481	281	457	228	464	228
13	Златиборска	552	591	312	652	313	596	308	660	391	695	344	614	323
14	Моравичка	380	436	193	336	172	443	222	418	264	519	294	524	298
15	Рашка	515	592	306	543	249	538	228	629	324	555	270	491	258
16	Расинска	441	573	271	514	218	391	200	443	253	574	293	719	352
Регион Шумадије и Западне Србије		3.972	4.642	2.371	4.278	2.103	4.350	2.310	4.686	2.717	5.135	2.762	4.914	2.656
17	Подунавска	272	356	176	316	138	255	115	328	201	291	154	254	152
18	Браничевска	222	185	91	182	83	215	100	242	148	372	194	319	171
19	Борска	273	339	159	327	177	491	164	384	161	269	116	266	150
20	Зајечарска	226	237	129	268	132	275	129	229	122	246	122	251	127
21	Нишавска	936	1.061	514	989	502	1.178	649	1.017	583	1.211	690	984	525
22	Топличка	269	293	171	299	150	259	114	188	116	412	189	284	138
23	Пиротска	228	312	104	216	100	177	79	213	132	193	93	314	114
24	Јабланичка	389	553	289	305	149	375	147	436	244	490	257	552	248
25	Пчињска	361	539	208	436	181	334	177	374	208	421	191	375	175
Регион Јужне и Источне Србије		3.176	3.875	1.841	3.338	1.612	3.559	1.674	3.411	1.915	3.905	2.006	3.599	1.800
Регион Косово и Метохија		51	62	22	36	21	30	18	61	45	48	22	39	19
Република Србија		15.288	17.613	8.690	15.425	7.618	15.834	7.878	16.930	9.604	19.415	10.265	17.938	9.672

**T12 NEWLY REGISTERED PERSONS BY MONTHS AND SEX**

XII 2011		I 2012		II 2012		III 2012		IV 2012		V 2012		VI 2012		Индексы Index		
Укупно Total	Жене Women	Укупно Total	Жене Women	Укупно Total	Жене Women	Укупно Total	Жене Women	Укупно Total	Жене Women	Укупно Total	Жене Women	Укупно Total	Жене Women	VI 2012 / VI 2011	VI 2012 / XII 2011	VI 2012 / V 2012
8.671	4.550	9.806	5.129	7.921	4.210	9.164	4.880	6.566	3.550	6.746	3.732	6.901	3.791	99,73	70,38	102,30
8.671	4.550	9.806	5.129	7.921	4.210	9.164	4.880	6.566	3.550	6.746	3.732	6.901	3.791	99,73	70,38	102,30
1.175	536	1.260	588	1.077	582	1.376	627	995	465	1.067	523	1.003	475	89,55	79,60	94,00
1.551	748	1.503	665	1.252	538	1.531	688	1.269	600	1.472	731	1.300	634	87,48	86,49	88,32
1.042	446	1.109	447	871	368	1.008	472	676	322	824	383	860	389	81,29	77,55	104,37
1.675	792	1.791	855	1.505	716	1.821	864	1.401	668	1.463	681	1.484	749	85,39	82,86	101,44
1.363	596	1.262	526	1.064	479	1.349	583	1.010	479	1.131	522	1.064	513	104,42	84,31	94,08
4.180	2.040	4.207	2.067	3.805	1.687	4.137	2.036	3.337	1.690	3.245	1.630	3.196	1.579	88,41	75,97	98,49
1.802	790	1.799	785	1.587	757	1.913	904	1.610	883	1.712	854	1.617	776	80,93	89,88	94,45
12.788	5.948	12.931	5.933	11.161	5.127	13.135	6.174	10.298	5.107	10.914	5.324	10.524	5.115	87,45	81,39	96,43
1.866	844	1.832	796	1.582	739	1.959	876	1.451	707	1.413	654	1.417	687	84,30	77,35	100,28
807	374	917	417	753	345	921	411	699	334	661	315	647	344	90,11	70,56	97,88
1.897	881	1.916	879	1.467	670	1.839	841	1.436	668	1.430	689	1.296	641	87,51	67,64	90,63
1.187	563	1.168	562	1.059	488	1.126	526	897	430	958	457	814	390	74,89	69,69	84,97
1.785	846	1.875	786	1.589	687	1.862	796	1.427	673	1.297	662	1.168	576	81,39	62,29	90,05
1.034	493	1.111	514	968	466	1.220	568	838	421	942	488	791	420	81,46	71,20	83,97
1.803	822	1.853	865	1.611	765	1.779	837	1.473	709	1.471	720	1.412	668	94,39	76,20	95,99
1.203	623	1.791	739	1.091	520	1.237	584	971	478	894	465	853	430	87,40	47,63	95,41
11.582	5.446	12.463	5.558	10.120	4.680	11.943	5.439	9.192	4.420	9.066	4.450	8.398	4.156	85,30	67,38	92,63
1.012	454	1.091	496	921	422	1.175	537	936	425	1.237	485	909	423	106,19	83,32	73,48
768	355	724	358	642	316	761	373	527	243	530	258	579	273	100,87	79,97	109,25
944	392	841	394	630	287	755	335	563	257	780	438	564	258	90,38	67,06	72,31
729	321	726	316	586	269	778	338	556	227	549	243	499	230	68,73	68,73	90,89
2.719	1.261	2.857	1.308	2.488	1.100	2.791	1.326	2.349	1.117	2.229	1.069	2.289	1.130	74,05	80,12	102,69
622	268	740	309	628	272	608	255	543	231	488	203	462	202	68,55	62,43	94,67
673	258	724	309	638	284	771	339	572	241	596	276	584	272	100,17	80,66	97,99
1.896	749	1.788	750	1.517	612	1.771	736	1.354	642	1.215	545	1.134	555	87,37	63,42	93,33
1.844	819	2.089	863	1.795	775	2.169	930	1.566	722	1.548	763	1.425	663	108,37	68,21	92,05
11.207	4.877	11.580	5.103	9.845	4.337	11.579	5.169	8.966	4.105	9.172	4.280	8.445	4.006	86,70	72,93	92,07
213	107	152	79	101	46	189	93	141	80	118	50	174	91	91,10	114,47	147,46
<b>44.461</b>	<b>20.928</b>	<b>46.932</b>	<b>21.802</b>	<b>39.148</b>	<b>18.400</b>	<b>46.010</b>	<b>21.755</b>	<b>35.163</b>	<b>17.262</b>	<b>36.016</b>	<b>17.836</b>	<b>34.442</b>	<b>17.159</b>	<b>88,93</b>	<b>73,39</b>	<b>95,63</b>

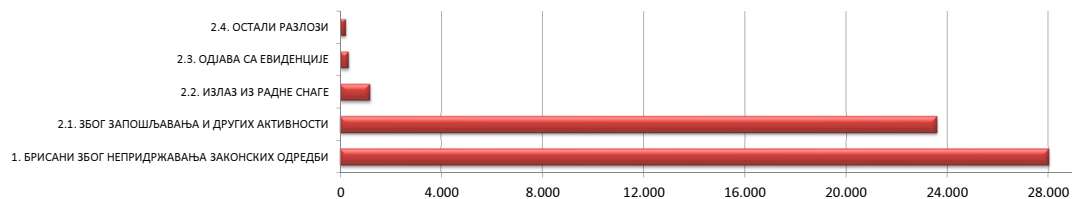
**T13 PERSONS RECRUITED FROM THE UNEMPLOYMENT REGISTER BY MONTHS AND SEX**

XII 2011		I 2012		II 2012		III 2012		IV 2012		V 2012		VI 2012		Индексы Index		
Укупно Total	Жене Women	Укупно Total	Жене Women	Укупно Total	Жене Women	Укупно Total	Жене Women	Укупно Total	Жене Women	Укупно Total	Жене Women	Укупно Total	Жене Women	VI 2012 / VI 2011	VI 2012 / XII 2011	VI 2012 / V 2012
4.169	2.334	3.476	1.907	3.487	1.864	5.100	2.571	5.844	2.673	5.351	2.612	4.582	2.317	98,07	131,82	85,63
4.169	2.334	3.476	1.907	3.487	1.864	5.100	2.571	5.844	2.673	5.351	2.612	4.582	2.317	98,07	131,82	85,63
267	131	211	121	211	105	334	143	452	200	464	193	346	151	80,09	163,98	74,57
434	240	255	147	246	138	480	218	591	250	862	410	740	432	133,82	290,20	85,85
263	127	237	151	252	123	414	185	521	189	556	249	318	149	94,93	134,18	57,19
370	187	348	206	309	156	508	242	708	330	948	487	531	243	96,72	152,59	56,01
332	161	218	127	256	171	457	218	564	267	590	325	509	296	155,66	233,49	86,27
1.605	930	1.323	643	1.143	599	1.512	759	1.811	892	2.066	983	1.937	912	137,18	146,41	93,76
522	255	370	227	375	207	704	359	864	385	957	502	601	293	79,71	162,43	62,80
3.793	2.031	2.962	1.622	2.792	1.499	4.409	2.124	5.511	2.513	6.443	3.149	4.982	2.476	114,21	168,20	77,32
479	277	326	170	402	198	740	311	1.014	444	935	441	742	364	93,69	227,61	79,36
272	155	210	120	198	123	289	157	457	203	549	294	413	229	128,26	196,67	75,23
901	525	536	295	816	491	827	393	871	403	1.185	621	1.029	522	113,08	191,98	86,84
415	213	208	114	260	153	399	227	577	255	629	308	409	181	96,01	196,63	65,02
508	290	362	229	395	226	703	323	871	418	893	385	630	315	106,60	174,03	70,55
297	151	241	150	238	129	357	198	526	258	544	261	505	276	115,83	209,54	92,83
414	203	369	169	343	172	517	276	802	361	978	532	707	335	119,43	191,60	72,29
472	255	777	262	341	166	518	275	640	297	754	374	589	301	102,79	75,80	78,12
3.758	2.069	3.029	1.509	2.993	1.658	4.350	2.160	5.758	2.639	6.467	3.216	5.024	2.523	108,23	165,86	77,69
263	134	181	109	181	84	269	133	350	138	389	189	220	111	61,80	121,55	56,56
257	146	200	116	157	82	270	156	331	165	409	187	244	117	131,89	122,00	59,66
279	168	143	74	115	56	317	150	329	125	473	203	353	168	104,13	246,85	74,63
294	159	204	128	106	53	198	106	350	145	328	132	369	200	155,70	180,88	112,50
1.008	565	659	356	706	389	1.022	499	1.294	624	1.423	679	1.020	511	96,14	154,78	71,68
304	182	423	277	201	124	278	146	549	283	498	280	258	118	88,05	60,99	51,81
213	86	154	78	169	89	279	115	346	154	325	111	201	87	64,42	130,52	61,85
408	239	293	165	251	138	532	238	560	315	702	364	459	249	83,00	156,66	65,38
448	216	269	131	235	107	335	172	577	267	595	222	447	214	82,93	166,17	75,13
3.474	1.895	2.526	1.434	2.121	1.122	3.500	1.715	4.686	2.216	5.142	2.367	3.571	1.775	92,15	141,37	69,45
121	44	25	14	33	21	51	23	65	43	49	36	26	18	41,94	104,00	53,06
<b>15.315</b>	<b>8.373</b>	<b>12.018</b>	<b>6.486</b>	<b>11.426</b>	<b>6.164</b>	<b>17.410</b>	<b>8.593</b>	<b>21.864</b>	<b>10.084</b>	<b>23.452</b>	<b>11.380</b>	<b>18.185</b>	<b>9.109</b>	<b>103,25</b>	<b>151,31</b>	<b>77,54</b>

**T14 БРИСАНИ И ПРЕСТАНАК ВОЂЕЊА ЕВИДЕНЦИЈЕ ПРЕМА РАЗЛОЗИМА И ТРАЈАЊУ НЕЗАПОСЛЕНОСТИ  
ТОКОМ ЈУНА 2012. ГОДИНЕ**

Разлози брисања и престанка вођења евиденције	Укупно <i>Total</i>		Трајање незапослености			
	Укупно <i>Total</i>	Жене <i>Women</i>	До 3 месеца <i>to 3 months</i>	3-6 месеци <i>3-6 months</i>	6-9 месеци <i>6-9 months</i>	9-12 месеци <i>9-12 months</i>
<b>УКУПНО</b>	<b>53.276</b>	<b>24.368</b>	<b>13.117</b>	<b>9.058</b>	<b>6.174</b>	<b>3.947</b>
<b>1. БРИСАНИ ЗБОГ НЕПРИДРЖАВАЊА ЗАКОНСКИХ ОДРЕДБИ</b>	<b>28.021</b>	<b>12.723</b>	<b>7.343</b>	<b>4.894</b>	<b>3.197</b>	<b>1.893</b>
1.1. Када незапослено лице одбије рад на привременим и повременим пословима	1	1	0	0	0	0
1.2. Када незапослено лице на евиденцији Националне службе обавља рад без уговора о раду код послодавца	11	8	3	2	1	0
1.3. Када се незапослено лице неоправдано не јави, или се не одазове на позив организације за запошљавање	24.185	11.026	4.446	4.684	2.954	1.806
1.4. Када незапослено лице на захтев Националне службе не достави доказ о активном тржењу посла	141	56	4	7	70	11
1.5. Када се незапослено лице не јави послодавцу коме га је упутила Национална служба	22	10	5	6	2	1
1.6. Када незапослено лице одбије додатно образовање и обуку	118	40	34	23	12	8
1.7. Када незапослено лице својом кривицом прекине, односно не заврши додатно образовање и обуку	29	12	4	9	3	5
1.8. Када незапослено лице одбије да прихвати понуђено учешће у програму активних мера за запошљавање	138	57	53	23	12	10
1.9. Када се незапослено лице не одазове на индивидуални разговор	3.360	1.509	2.791	139	139	50
1.10. Када се незапослено лице не одазове на групни разговор	0	0	0	0	0	0
1.11. Када незапослено лице одбије да прихвати понуђено одговарајуће запослење	16	4	3	1	4	2
1.12 MOR - када незапослено лице одбије да прихвати понуђено учешће у програму Пројекта	0	0	0	0	0	0
1.13 YEM - када незапослено лице одбије да прихвати понуђено учешће у програму Пројекта	0	0	0	0	0	0
1.14 PRO - када незапослено лице одбије да прихвати понуђено учешће у програму Пројекта	0	0	0	0	0	0
<b>2. ПРЕСТАНАК ВОЂЕЊА ЕВИДЕНЦИЈЕ</b>	<b>25.255</b>	<b>11.645</b>	<b>5.774</b>	<b>4.164</b>	<b>2.977</b>	<b>2.054</b>
<b>2.1. ЗБОГ ЗАПОШЉАВАЊА И ДРУГИХ АКТИВНОСТИ</b>	<b>23.589</b>	<b>10.881</b>	<b>5.556</b>	<b>4.024</b>	<b>2.853</b>	<b>1.929</b>
2.1.1 Када незапослено лице заснује пуни радни однос са пуним радним временом на неодређено време	4.992	2.533	1.067	826	633	439
2.1.2. Када незапослено лице заснује пуни радни однос са пуним радним временом на одређено време	9.961	4.869	2.669	1.767	1.193	789
2.1.3. Када незап. лице оснује предузеће или радњу, или почне да се бави пољ. као јединим или основним занимањем и обавезно је на осигурање по основу катастарског прихода	88	38	25	10	10	11
2.1.4. Када незапослено лице оснује самосталну делатност средствима НСЗ	137	56	13	20	20	11
2.1.5. Када незапослено лице оде на рад у иностранство, а не поднесе захтев за посредовањем у Србији	3	1	0	1	0	0
2.1.6. Када незапослено лице заснује пуни радни однос са непуним радним временом на одређено време	162	127	26	36	9	14
2.1.7. Када незапослено лице заснује пуни радни однос са непуним рад. временом на неодређено време	32	17	7	4	4	4
2.1.8. Привремени и повремени послови	8.214	3.240	1749	1360	984	661
<b>2.2. ИЗЛАЗ ИЗ РАДНЕ СНАГЕ</b>	<b>1.138</b>	<b>466</b>	<b>82</b>	<b>85</b>	<b>83</b>	<b>92</b>
2.2.1. Када незапослено лице у складу са одговарајућим законским прописима постане потпуно неспособно за рад	14	6	3	0	1	1
2.2.2. Када незапослено лице ступи на издржавање казне затвора, или буде примљено у установу ради изречене мере безбедности, васпитне или заштитне мере, у трајању дужем од 6 месеци	2	1	0	0	1	0
2.2.3. У другим случајевима предвиђеним законом или другим општим актом	213	89	36	20	14	14
2.2.4. Када незапослено лице наврши 65 година живота	172	20	4	11	8	4
2.2.5. Када незапослено лице испуни услове за остваривање права на старосну пензију, или оствари право на породичну или инвалидску пензију	704	341	30	47	53	69
2.2.6. Када незапослено лице стекне својство редовног ученика или студента више школе или основних студија	10	6	5	2	1	1
2.2.9 Када је незапослено лице на одслужењу или дослужењу војног рока	7	0	0	2	3	0
2.2.10 Када је незапослено лице на издржавању казне затвора, изреченој мери безбедности, васпитној или заштитној мери у трајању до шест месеци	16	3	4	3	2	3
2.2.11 У случају када је незапослени или његов бранич друг упућен на рад у иностранство у оквиру међународно-техничке или просветно-културне сарадње у дипломатска, конзуларна и друга представништва	0	0	0	0	0	0
<b>2.3. ОДЈАВА СА ЕВИДЕНЦИЈЕ</b>	<b>319</b>	<b>176</b>	<b>101</b>	<b>36</b>	<b>27</b>	<b>23</b>
2.3.1 Када се незапослено лице само одјави са евиденције организације за запошљавање	319	176	101	36	27	23
<b>2.4. ОСТАЛИ РАЗЛОЗИ</b>	<b>209</b>	<b>122</b>	<b>35</b>	<b>19</b>	<b>14</b>	<b>10</b>
2.4.1 У случају смрти незапосленог лица	66	18	10	5	2	4
2.4.2 У случају пресељења незапосленог лица	142	103	25	13	12	6
2.4.3 Када незапосленим страном држављанину и лицу без држављанства престане одобрење за стални или привремени боравак	1	1	0	1	0	0

**Графикон бр. 14 - Брисани и престанак вођења евиденције према разлозима  
Chart No. 14 - Persons deleted from the register and discontinued record keeping by reasons**



**T14 PERSONS DELETED FROM THE UNEMPLOYMENT REGISTER AND DISCONTINUED RECORD KEEPING BY REASONS AND DURATION OF UNEMPLOYMENT DURING JUNE OF 2012**

Duration of unemployment						Reasons for deletion from the unemployment register and discontinued record keeping
1-2 године 1-2 years	2-3 године 2-3 years	3-5 године 3-5 years	5-8 година 5-8 years	8-10 година 8-10 years	Преко 10 година Over 10 years	
<b>9.488</b>	<b>3.826</b>	<b>3.715</b>	<b>1.893</b>	<b>689</b>	<b>1.369</b>	<b>TOTAL</b>
<b>4.511</b>	<b>1.796</b>	<b>1.982</b>	<b>1.114</b>	<b>421</b>	<b>870</b>	<b>1. DELETION DUE TO NON-COMPLIANCE TO LEGAL PROVISIONS</b>
1	0	0	0	0	0	1.1. When an unempl. person refuses to accept an offered temporary and occasional job
0	0	3	2	0	0	1.2. When an unempl. person registered in the National Employment Service works for an employer without a labour contract
4.334	1.724	1.924	1.060	408	845	1.3. When an unempl. person fails to come to an interview without justification, having been invited by the employment organisation
30	5	9	3	2	0	1.4. When an unempl. person fails to provide evidence of active job seeking at the request of the NES
3	1	1	2	0	1	1.5. When an unempl. person fails to show up to an interview with the employer having been sent by the NES
20	4	5	9	0	3	1.6. When an unempl. person refuses to go to vocational education and training courses
5	0	3	0	0	0	1.7. When an unempl. person terminates, or fails to complete vocational education and training as a result of his/her own culpability
18	12	3	3	2	2	1.8. When an unempl. person refuses to accept offered participation in a programme of ALMM
95	49	34	35	9	19	1.9. When an unempl. person fails to come to an individual interview
0	0	0	0	0	0	1.10. When an unempl. person fails to come to a group session
5	1	0	0	0	0	1.11. When an unempl. person refuses to accept offered appropriate job
0	0	0	0	0	0	1.12 MOR- when an unemployed person refuses to accept the offered participation in a Project's programme
0	0	0	0	0	0	1.13 YEM - when an unemployed person refuses to accept the offered participation in a Project's programme
0	0	0	0	0	0	1.14 PRO - when an unemployed person refuses to accept the offered participation in a Project's programme
<b>4.977</b>	<b>2.030</b>	<b>1.733</b>	<b>779</b>	<b>268</b>	<b>499</b>	<b>2. DISCONTINUED RECORD KEEPING</b>
4.381	1.910	1.595	705	231	405	<b>2.1. WHEN RECRUITED OR OTHER ACTIVITIES</b>
968	401	359	160	47	92	2.1.1. When an unemployed person enters a full-time labour relation with an indefinite term contract
1.753	716	596	267	88	123	2.1.2. When an unemployed person enters a full-time labour relation with a fixed-term contract
12	8	2	5	4	1	2.1.3. When an unempl. person establishes a company or an enterprise, or starts to work in agriculture as his/her only or basic occupation and is compulsory to be insured on account of the cadaster revenue
28	14	14	7	5	5	2.1.4. When an unempl. person establishes enterprise through NES subsidies
0	0	1	1	0	0	2.1.5. When an unempl. person goes to work abroad, and does not file a request for job placement services in Serbia and Montenegro
38	18	9	8	2	2	2.1.6. When an unemployed person enters a part-time labour relation with an indefinite term contract
4	3	4	2	0	0	2.1.7. When an unemployed person enters a part-time labour relation with a fixed-term contract
1578	750	610	255	85	182	Temporary and occasional jobs
<b>502</b>	<b>76</b>	<b>87</b>	<b>42</b>	<b>30</b>	<b>59</b>	<b>2.2. LEAVING THE LABOUR FORCE</b>
2	1	1	2	0	3	2.2.1. When an unempl. person becomes completely incapable for work according to the relevant legal provisions
0	0	1	0	0	0	2.2.2. When an unempl. person begins serving his/her time in prison, or is committed into an institution on account of a pronounced measure of safety, reform or protection, for a period longer than 6 months
49	26	29	10	7	8	2.2.3. In other cases as stipulated by law or other general documents
40	22	23	16	14	30	2.2.4. When an unemployed person has turned 65 years of age
408	23	33	14	9	18	2.2.5. When an unempl. person has met the conditions for retirement on account of age, or the conditions for a family or disability pension
0	1	0	0	0	0	2.2.6. When an unempl. person has acquired the status of a regular student of a college or a basic university course
1	1	0	0	0	0	2.2.9 When the unemployed person is serving the compulsory military service.
2	2	0	0	0	0	2.2.10 When the unemployed person is serving a sentence of imprisonment, security measure, correctional or protective measure, lasting up to six months
0	0	0	0	0	0	2.2.11 In the case when the unemployed person, or his/her spouse, has been sent abroad as part of an international-technical or educational-cultural cooperation to work in diplomatic, consular or other offices.
<b>41</b>	<b>26</b>	<b>24</b>	<b>14</b>	<b>5</b>	<b>22</b>	<b>2.3. DELETION AT THE REQUEST OF THE CLIENT</b>
41	26	24	14	5	22	2.3.1. When an unempl. person files a request to be deleted from the unemployment register
<b>53</b>	<b>18</b>	<b>27</b>	<b>18</b>	<b>2</b>	<b>13</b>	<b>2.4. OTHER REASONS</b>
10	5	13	5	1	11	2.4.1. In the case of death of the unemployed person
43	13	14	13	1	2	2.4.2. In the case when the unemployed person has moved to other place of residence
0	0	0	0	0	0	2.4.3. When the permission for permanent residence or temporary stay has expired to an unempl. foreigner or a person without citizenship

**Графикон бр. 15 - Брисани и престанак вођења евиденције према дужини трајања незапослености**  
**Chart No. 15 - Persons deleted from the register and discontinued record keeping by duration of unemployment**



**T15 ПОДАЦИ О НЕЗАПОСЛЕНОСТИ И ЗАПОШЉАВАЊУ ПО ОБЛАСТИМА И ОПШТИНАМА  
ТОКОМ ЈУНА 2012. ГОДИНЕ**

**T15 UNEMPLOYMENT AND EMPLOYMENT DATA BY COUNTIES AND MUNICIPALITIES  
DURING JUNE OF 2012**

Регион/Област/Град-општина Region/County/municipality	Период Period												
	Стање на крају месеца Situation at the end of the considered month		У месецу in month										
	Незапослена лица Unemployed persons		Новопријављени Newly registered		Пријављене потребе за запошљавањем Requests for jobmatching services in vacancy filling			Запошљавање Filled vacancies				Запослени са евиденције Recruited from the register	
	Укупно Total	Жене Women	Укупно Total	Жене Women	Укупно Total	Неодређено Indefinite term	Одређено Fixed-term	Укупно Total	Жене Women	Неодређено Indefinite term	Одређено Fixed-term	Укупно Total	Жене Women
<b>Београдски регион</b>	<b>100.059</b>	<b>55.086</b>	<b>6.901</b>	<b>3.791</b>	<b>936</b>	<b>270</b>	<b>623</b>	<b>36.553</b>	<b>16.712</b>	<b>11.810</b>	<b>24.743</b>	<b>4.582</b>	<b>2.317</b>
<b>Београдска област</b>	<b>100.059</b>	<b>55.086</b>	<b>6.901</b>	<b>3.791</b>	<b>936</b>	<b>270</b>	<b>623</b>	<b>36.553</b>	<b>16.712</b>	<b>11.810</b>	<b>24.743</b>	<b>4.582</b>	<b>2.317</b>
Барајево	2.137	1.090	177	95	9	1	8	69	24	35	34	18	7
Вождовац	9.441	5.230	615	347	53	23	26	2.305	991	966	1.339	303	126
Врачар	2.666	1.500	191	114	17	7	10	1.854	926	487	1.367	230	137
Гроцка	2.797	1.484	317	179	54	1	53	573	228	127	446	65	32
Звездара	9.437	5.099	654	375	29	15	14	1.699	606	665	1.034	250	116
Земун	10.309	5.450	725	402	88	28	59	2.888	1.169	576	2.312	395	217
Лазаревац	3.093	1.969	266	151	3	3	0	429	152	109	320	73	22
Младеновац	5.714	2.998	303	153	24	1	3	234	106	77	157	51	30
Нови Београд	12.102	6.772	683	380	213	104	106	7.290	3.466	1.591	5.699	1.050	557
Обреновац	6.296	3.759	355	178	5	1	4	640	198	108	532	101	41
Палилула	9.485	5.125	742	419	46	14	31	5.993	3.388	3.572	2.421	441	213
Раковица	6.967	3.896	460	246	14	4	10	679	253	174	505	119	49
Савски Венац	1.945	1.091	129	69	78	21	56	2.849	1.395	724	2.125	477	284
Сопот	1.434	731	119	49	4	2	2	89	40	27	62	19	8
Стари Град	2.719	1.504	193	101	124	31	90	6.876	3.062	1.931	4.945	682	343
Чукарица	11.346	6.274	772	437	69	14	45	1.567	548	492	1.075	230	110
Сурчин	2.171	1.114	200	96	106	0	106	519	160	149	370	78	25
<b>Регион Војводине</b>	<b>199.232</b>	<b>101.738</b>	<b>10.524</b>	<b>5.115</b>	<b>1.049</b>	<b>308</b>	<b>722</b>	<b>22.183</b>	<b>9.848</b>	<b>5.954</b>	<b>16.229</b>	<b>4.982</b>	<b>2.476</b>
<b>Северно - бачка</b>	<b>17.244</b>	<b>8.758</b>	<b>1.003</b>	<b>475</b>	<b>97</b>	<b>18</b>	<b>79</b>	<b>1.683</b>	<b>609</b>	<b>399</b>	<b>1.284</b>	<b>346</b>	<b>151</b>
Бачка Топола	3.534	1.851	152	71	18	0	18	313	73	68	245	47	20
Мали Иђош	2.195	1.096	59	33	2	2	0	50	19	16	34	21	9
Суботица	11.515	5.811	792	371	77	16	61	1.320	517	315	1.005	278	122
<b>Средње - банатска</b>	<b>18.663</b>	<b>9.165</b>	<b>1.300</b>	<b>634</b>	<b>170</b>	<b>14</b>	<b>156</b>	<b>2.849</b>	<b>1.346</b>	<b>770</b>	<b>2.079</b>	<b>740</b>	<b>432</b>
Житиште	2.067	1.008	100	42	11	11	0	289	147	42	247	46	31
Зрењанин	10.393	5.251	879	435	148	3	145	1.951	813	532	1.419	381	193
Нова Црња	1.518	705	100	41	0	0	0	27	17	4	23	4	2
Нови Бечеј	2.929	1.345	157	89	7	0	7	538	353	187	351	292	200
Сечањ	1.756	856	64	27	4	0	4	44	16	5	39	17	6
<b>Северно - банатска</b>	<b>13.863</b>	<b>6.863</b>	<b>860</b>	<b>389</b>	<b>40</b>	<b>1</b>	<b>36</b>	<b>2.161</b>	<b>860</b>	<b>478</b>	<b>1.683</b>	<b>318</b>	<b>149</b>
Ада	863	403	68	31	9	0	9	272	85	48	224	76	33
Кањижа	2.302	1.197	115	55	3	0	3	201	44	105	96	24	12
Кикинда	5.718	2.928	388	176	15	0	15	1.214	505	241	973	130	59
Нови Кнежевац	1.059	421	82	30	0	0	0	139	71	23	116	19	14
Сента	2.416	1.164	152	72	13	1	9	283	136	56	227	62	28
Чока	1.505	750	55	25	0	0	0	52	19	5	47	7	3
<b>Јужно - банатска</b>	<b>33.947</b>	<b>17.605</b>	<b>1.484</b>	<b>749</b>	<b>50</b>	<b>14</b>	<b>32</b>	<b>2.503</b>	<b>1.071</b>	<b>580</b>	<b>1.923</b>	<b>531</b>	<b>243</b>
Алибунар	2.977	1.514	105	55	4	2	2	69	38	18	51	30	17
Ковачица	3.731	1.876	97	45	0	0	0	75	29	28	47	34	16
Ковин	3.383	1.736	150	84	6	5	1	307	83	38	269	67	32
Опово	970	472	44	18	0	0	0	22	9	10	12	6	3
Панчево	11.544	6.560	659	332	25	6	18	1.257	498	308	949	236	95
Бела Црква	3.503	1.675	95	51	1	0	1	50	22	14	36	13	7
Вршац	6.400	3.112	270	136	14	1	10	688	379	154	534	134	70
Пландиште	1.439	660	64	28	0	0	0	35	13	10	25	11	3
<b>Западно - бачка</b>	<b>21.292</b>	<b>9.855</b>	<b>1.064</b>	<b>513</b>	<b>114</b>	<b>76</b>	<b>38</b>	<b>1.482</b>	<b>745</b>	<b>331</b>	<b>1.151</b>	<b>509</b>	<b>296</b>
Апатин	3.576	1.571	197	101	60	59	1	259	161	115	144	143	101
Кула	5.630	2.832	215	101	14	8	6	491	253	58	433	120	65
Оџаци	4.617	2.169	205	93	1	0	1	127	49	15	112	75	26
Сомбор	7.469	3.283	447	218	39	9	30	605	282	143	462	171	104
<b>Јужно - бачка</b>	<b>65.584</b>	<b>35.056</b>	<b>3.196</b>	<b>1.579</b>	<b>444</b>	<b>130</b>	<b>306</b>	<b>8.929</b>	<b>3.888</b>	<b>2.459</b>	<b>6.470</b>	<b>1.937</b>	<b>912</b>
Бач	1.754	827	98	58	4	0	4	103	23	30	73	29	3
Бачка Паланка	7.265	4.005	292	149	31	0	30	591	212	127	464	207	84
Бачки Петровац	913	418	86	47	12	10	2	147	91	39	108	48	32
Беочин	1.610	803	142	60	6	1	3	113	39	21	92	46	18
Бечеј	4.823	2.412	194	93	4	0	4	286	98	47	239	92	30
Жабалъ	4.263	2.110	170	83	4	0	4	147	63	39	108	34	11
Нови Сад - град	29.837	16.594	1.516	808	306	72	229	6.740	3.025	1.942	4.798	1.204	619
Србобран	2.899	1.554	138	48	2	1	1	107	46	17	90	31	15
Сремски Карловци	915	483	44	15	0	0	0	32	17	11	21	8	3
Темерин	2.634	1.477	188	71	62	44	18	310	111	115	195	92	27
Тител	1.285	583	92	35	10	1	9	67	27	12	55	30	12
Врбас	7.386	3.790	236	112	3	1	2	286	136	59	227	116	58



Регион/Област/Град-општина <i>Region/County/municipality</i>	Период <i>Period</i>													
	Стање на крају месеца <i>Situation at the end of the considered month</i>		У месецу <i>In month</i>											
	Незапослена лица <i>Unemployed persons</i>		Новопријављени <i>Newly registered</i>		Пријављене потребе за запошљавањем <i>Requests for jobmatching services in vacancy filling</i>			Запошљавање <i>Filled vacancies</i>				Запослени са евиденције <i>Recruited from the register</i>		
	Укупно <i>Total</i>	Жене <i>Women</i>	Укупно <i>Total</i>	Жене <i>Women</i>	Укупно <i>Total</i>	Неодређено <i>Indefinite term</i>	Одређено <i>Fixed-term</i>	Укупно <i>Total</i>	Жене <i>Women</i>	Неодређено <i>Indefinite term</i>	Одређено <i>Fixed-term</i>	Укупно <i>Total</i>	Жене <i>Women</i>	
<b>Сремска</b>	<b>28.639</b>	<b>14.436</b>	<b>1.617</b>	<b>776</b>	<b>134</b>	<b>55</b>	<b>75</b>	<b>2.576</b>	<b>1.329</b>	<b>937</b>	<b>1.639</b>	<b>601</b>	<b>293</b>	
Инђија	4.332	2.120	274	120	31	8	23	659	481	454	205	89	47	
Ириг	1.777	864	58	29	5	0	5	61	33	23	38	19	12	
Пећинци	1.326	647	99	44	2	0	2	76	32	22	54	21	9	
Рума	6.151	3.190	289	138	67	47	16	428	187	118	310	121	52	
Сремска Митровица	6.770	3.267	463	236	11	0	11	470	193	73	397	157	67	
Стара Пазова	4.591	2.493	243	123	12	0	12	616	269	184	432	144	77	
Шид	3.692	1.855	191	86	6	0	6	266	134	63	203	50	29	
<b>Регион Шумадије и Западне Србије</b>	<b>246.242</b>	<b>130.331</b>	<b>8.398</b>	<b>4.156</b>	<b>925</b>	<b>323</b>	<b>575</b>	<b>20.046</b>	<b>8.961</b>	<b>4.847</b>	<b>15.199</b>	<b>5.024</b>	<b>2.523</b>	
<b>Мачванска</b>	<b>35.446</b>	<b>18.660</b>	<b>1.417</b>	<b>687</b>	<b>130</b>	<b>30</b>	<b>100</b>	<b>3.078</b>	<b>1.224</b>	<b>676</b>	<b>2.402</b>	<b>742</b>	<b>364</b>	
Богатић	3.258	1.636	70	30	1	1	0	157	91	53	104	52	27	
Владимирци	1.210	606	49	23	3	0	3	73	43	18	55	15	8	
Коцељева	1.605	841	45	25	4	3	1	94	54	21	73	18	13	
Шабац	11.477	6.415	478	245	59	7	52	1.763	576	306	1.457	298	141	
Крупањ	2.165	1.096	72	34	5	0	5	62	19	25	37	14	7	
Лозница	11.267	5.709	583	266	48	10	38	741	347	154	587	247	105	
Љубовија	2.089	1.118	55	32	1	1	0	155	78	89	66	88	60	
Мали Зворник	2.375	1.239	65	32	9	8	1	33	16	10	23	10	3	
<b>Колубарска</b>	<b>14.020</b>	<b>7.333</b>	<b>647</b>	<b>344</b>	<b>151</b>	<b>30</b>	<b>121</b>	<b>1.615</b>	<b>786</b>	<b>309</b>	<b>1.306</b>	<b>413</b>	<b>229</b>	
Ваљево	8.739	4.528	397	228	119	0	119	1.208	595	185	1.023	289	147	
Лајковац	796	528	41	26	0	0	0	109	36	17	92	25	11	
Љиг	531	307	21	8	1	1	0	44	14	10	34	4	2	
Мионица	654	351	34	18	0	0	0	50	23	18	32	12	7	
Осечина	1.021	499	25	10	3	3	0	52	26	10	42	7	3	
Уб	2.279	1.120	129	54	28	26	2	152	92	69	83	76	59	
<b>Шумадијска</b>	<b>35.601</b>	<b>19.328</b>	<b>1.296</b>	<b>641</b>	<b>204</b>	<b>49</b>	<b>142</b>	<b>4.340</b>	<b>2.156</b>	<b>1.067</b>	<b>3.273</b>	<b>1.029</b>	<b>522</b>	
Аранђеловац	5.066	2.853	178	103	24	3	21	604	256	170	434	170	84	
Баточина	2.172	1.073	51	27	15	3	12	177	128	71	106	23	13	
Кнић	1.566	824	65	32	6	0	6	36	11	10	26	9	5	
Крагујевац - град	22.670	12.504	891	433	99	37	49	2.202	851	406	1.796	582	239	
Рача (Крагујевацка)	1.095	527	39	21	55	3	52	1.200	861	370	830	204	163	
Топола	1.967	1.000	46	15	1	1	0	59	23	27	32	22	10	
Лапово	1.065	547	26	10	4	2	2	62	26	13	49	19	8	
<b>Поморавска</b>	<b>28.866</b>	<b>15.282</b>	<b>814</b>	<b>390</b>	<b>50</b>	<b>32</b>	<b>18</b>	<b>1.625</b>	<b>721</b>	<b>407</b>	<b>1.218</b>	<b>409</b>	<b>181</b>	
Деспотовац	1.953	1.056	71	32	7	6	1	145	81	38	107	34	21	
Параћин	8.342	4.517	251	128	9	4	5	390	140	118	272	109	50	
Рековац	1.571	735	33	14	0	0	0	32	1	4	28	17	0	
Јагодина	11.021	6.017	277	137	13	9	4	588	282	132	456	125	47	
Свилајнац	2.112	1.057	70	31	1	1	0	232	134	36	196	46	27	
Ђуприја	3.867	1.900	112	48	20	12	8	238	83	79	159	78	36	
<b>Златиборска</b>	<b>33.918</b>	<b>17.426</b>	<b>1.168</b>	<b>576</b>	<b>57</b>	<b>29</b>	<b>24</b>	<b>2.416</b>	<b>1.015</b>	<b>522</b>	<b>1.894</b>	<b>630</b>	<b>315</b>	
Ариље	1.329	676	63	35	3	2	1	119	71	22	97	24	16	
Бајина Башта	2.312	1.248	134	60	4	1	3	235	99	38	197	80	37	
Косјерић	840	442	37	18	0	0	0	75	31	14	61	19	9	
Пожега	2.021	1.101	121	58	6	5	1	124	54	24	100	35	19	
Ужице	5.964	3.252	278	132	11	2	6	1.032	403	98	934	246	117	
Чајетина	762	378	43	23	9	2	6	162	93	26	136	41	25	
Нова Варош	2.589	1.305	92	48	0	0	0	155	90	25	130	30	18	
Прибој	5.561	2.842	135	70	9	4	5	242	53	144	98	46	26	
Пријеполје	6.818	3.559	188	94	15	13	2	170	70	48	122	65	30	
Сјеница	5.722	2.623	77	38	0	0	0	102	51	83	19	44	18	
<b>Моравичка</b>	<b>20.287</b>	<b>10.804</b>	<b>791</b>	<b>420</b>	<b>121</b>	<b>29</b>	<b>89</b>	<b>2.249</b>	<b>1.012</b>	<b>372</b>	<b>1.877</b>	<b>505</b>	<b>276</b>	
Горњи Милановац	3.293	1.859	140	84	2	0	2	407	149	76	331	69	38	
Ивањица	4.749	2.167	134	81	6	2	4	222	98	57	165	74	32	
Лучани	1.760	950	40	24	0	0	0	228	109	34	194	48	20	
Чачак	10.485	5.828	477	231	113	27	83	1.392	656	205	1.187	314	186	
<b>Рашка</b>	<b>50.144</b>	<b>26.899</b>	<b>1.412</b>	<b>668</b>	<b>139</b>	<b>100</b>	<b>32</b>	<b>1.890</b>	<b>803</b>	<b>570</b>	<b>1.320</b>	<b>707</b>	<b>335</b>	
Врњачка Бања	3.517	1.814	131	67	2	2	0	204	103	58	146	73	50	
Краљево	13.652	7.301	549	268	97	81	15	929	415	193	736	269	161	
Рашка	3.630	1.955	90	35	13	0	7	147	59	34	113	32	13	
Нови Пазар	21.965	11.904	508	229	27	17	10	537	195	259	278	291	93	
Тутин	7.380	3.925	134	69	0	0	0	73	31	26	47	42	18	
<b>Расинска</b>	<b>27.960</b>	<b>14.599</b>	<b>853</b>	<b>430</b>	<b>73</b>	<b>24</b>	<b>49</b>	<b>2.833</b>	<b>1.244</b>	<b>924</b>	<b>1.909</b>	<b>589</b>	<b>301</b>	
Александровац	2.426	1.312	83	49	24	0	24	964	295	457	507	113	52	
Брус	2.054	867	41	11	0	0	0	47	26	18	29	21	16	
Варварин	1.341	628	60	31	13	7	6	53	22	18	35	13	7	
Крушевац	16.082	8.715	528	266	28	17	11	1.401	740	341	1.060	359	172	
Трстеник	4.968	2.487	104	55	7	0	7	248	115	77	171	64	44	
Ћићевац	1.089	590	37	18	1	0	1	120	46	13	107	19	10	

Регион/Област/Град-општина <i>Region/County/municipality</i>	Период <i>Period</i>													
	Стање на крају месеца <i>Situation at the end of the considered month</i>		У месецу <i>In month</i>											
	Незапослена лица <i>Unemployed persons</i>		Новопријављени <i>Newly registered</i>		Пријављене потребе за запошљавањем <i>Requests for jobmatching services in vacancy filling</i>			Запошљавање <i>Filled vacancies</i>				Запослени са евиденије <i>Recruited from the register</i>		
	Укупно <i>Total</i>	Жене <i>Women</i>	Укупно <i>Total</i>	Жене <i>Women</i>	Укупно <i>Total</i>	Неодређено <i>Indefinite term</i>	Одређено <i>Fixed-term</i>	Укупно <i>Total</i>	Жене <i>Women</i>	Неодређено <i>Indefinite term</i>	Одређено <i>Fixed-term</i>	Укупно <i>Total</i>	Жене <i>Women</i>	
<b>Регион Јужне и Источне Србије</b>	<b>202.702</b>	<b>101.219</b>	<b>8.445</b>	<b>4.006</b>	<b>787</b>	<b>295</b>	<b>461</b>	<b>13.686</b>	<b>6.056</b>	<b>3.849</b>	<b>9.837</b>	<b>3.571</b>	<b>1.775</b>	
<b>Подунавска</b>	<b>16.115</b>	<b>8.749</b>	<b>909</b>	<b>423</b>	<b>142</b>	<b>129</b>	<b>13</b>	<b>1.223</b>	<b>504</b>	<b>364</b>	<b>859</b>	<b>220</b>	<b>111</b>	
Велика Плана	3.739	2.019	202	93	18	16	2	361	143	52	309	105	48	
Смедерево	8.249	4.406	465	215	121	112	9	529	208	210	319	80	41	
Смедеревска Паланка	4.127	2.324	242	115	3	1	2	333	153	102	231	35	22	
<b>Браничевска</b>	<b>10.184</b>	<b>5.244</b>	<b>579</b>	<b>273</b>	<b>125</b>	<b>50</b>	<b>75</b>	<b>1.535</b>	<b>614</b>	<b>229</b>	<b>1.306</b>	<b>244</b>	<b>117</b>	
Велико Градиште	1.581	787	99	37	47	28	19	59	30	16	43	22	13	
Голубац	698	328	41	20	4	2	2	26	15	7	19	11	2	
Жабари	437	190	19	10	30	5	25	47	11	5	42	8	4	
Жагубица	373	178	31	16	1	1	0	58	35	10	48	12	7	
Кучево	655	278	34	17	0	0	0	80	41	19	61	22	13	
Мало Црниће	404	198	26	14	0	0	0	51	30	8	43	10	5	
Петровац	1.246	613	68	28	9	7	2	119	57	52	67	24	13	
Пожаревац	3.954	2.161	204	105	32	7	25	927	348	103	824	117	54	
Костолац	836	511	57	26	2	0	2	168	47	9	159	18	6	
<b>Борска</b>	<b>12.947</b>	<b>6.749</b>	<b>564</b>	<b>258</b>	<b>96</b>	<b>18</b>	<b>78</b>	<b>1.512</b>	<b>508</b>	<b>256</b>	<b>1.256</b>	<b>353</b>	<b>168</b>	
Бор	6.134	3.441	268	130	6	6	0	562	167	45	517	130	55	
Кладово	2.157	1.026	82	32	26	12	14	269	87	33	236	60	34	
Мајданпек	2.029	1.025	91	44	64	0	64	344	125	15	329	91	36	
Неготин	2.627	1.257	123	52	0	0	0	337	129	163	174	72	43	
<b>Зајечарска</b>	<b>14.449</b>	<b>7.033</b>	<b>499</b>	<b>230</b>	<b>52</b>	<b>44</b>	<b>7</b>	<b>918</b>	<b>448</b>	<b>186</b>	<b>732</b>	<b>369</b>	<b>200</b>	
Бољевац	1.020	496	38	14	1	0	1	24	6	8	16	10	2	
Зајечар	7.583	3.858	245	119	48	43	4	497	220	55	442	123	69	
Књажевац	4.400	1.916	148	64	0	0	0	286	160	93	193	175	97	
Сокобања	1.446	763	68	33	3	1	2	111	62	30	81	61	32	
<b>Нишавска</b>	<b>53.141</b>	<b>26.259</b>	<b>2.289</b>	<b>1.130</b>	<b>238</b>	<b>27</b>	<b>193</b>	<b>3.363</b>	<b>1.486</b>	<b>909</b>	<b>2.454</b>	<b>1.020</b>	<b>511</b>	
Алексинач	7.740	3.663	288	136	20	0	20	331	176	105	226	103	52	
Гаџин Хан	1.464	627	52	15	6	1	0	126	53	17	109	38	20	
Дољевац	2.681	1.231	123	50	4	0	4	66	24	23	43	39	11	
Мерошина	2.247	1.027	92	58	0	0	0	59	31	17	42	19	9	
Ражањ	643	286	27	12	0	0	0	84	60	62	22	10	8	
Сврљиг	2.127	964	63	23	55	0	55	86	28	18	68	41	14	
Ниш	36.239	18.461	1.644	836	153	26	114	2.611	1.114	667	1.944	770	397	
Ниш-Нишка Бања	2.609	1.342	114	59	3	0	3	93	32	18	75	34	17	
Ниш-Пантелеј	6.702	3.496	302	149	48	5	41	322	127	63	259	140	68	
Ниш-Црвени Крст	5.169	2.421	252	120	16	4	12	295	101	77	218	74	35	
Ниш-Палилула	10.796	5.352	498	252	16	2	10	300	136	80	220	102	54	
Ниш-Медиана	10.963	5.850	478	256	70	15	48	1.601	718	429	1.172	420	223	
<b>Топличка</b>	<b>15.484</b>	<b>7.359</b>	<b>462</b>	<b>202</b>	<b>3</b>	<b>1</b>	<b>2</b>	<b>1.595</b>	<b>842</b>	<b>970</b>	<b>625</b>	<b>258</b>	<b>118</b>	
Блаце	1.788	836	53	19	1	0	1	58	28	23	35	20	12	
Житорађа	2.983	1.429	101	37	1	0	1	78	28	16	62	53	19	
Куршумлија	3.024	1.492	68	29	0	0	0	118	36	40	78	55	18	
Прокупље	7.689	3.602	240	117	1	1	0	1.341	750	891	450	130	69	
<b>Пиротска</b>	<b>13.296</b>	<b>6.561</b>	<b>584</b>	<b>272</b>	<b>76</b>	<b>11</b>	<b>65</b>	<b>684</b>	<b>291</b>	<b>202</b>	<b>482</b>	<b>201</b>	<b>87</b>	
Бабушница	1.795	797	50	25	7	3	4	52	22	14	38	29	12	
Бела Паланка	2.553	1.208	96	49	9	0	9	82	43	26	56	14	8	
Димитровград	1.349	658	29	11	20	2	18	105	41	40	65	31	8	
Пирот	7.599	3.898	409	187	40	6	34	445	185	122	323	127	59	
<b>Јабланичка</b>	<b>38.257</b>	<b>18.259</b>	<b>1.134</b>	<b>555</b>	<b>23</b>	<b>12</b>	<b>5</b>	<b>1.305</b>	<b>645</b>	<b>343</b>	<b>962</b>	<b>459</b>	<b>249</b>	
Бојник	2.361	1.133	49	19	0	0	0	51	21	17	34	24	11	
Власотинце	5.965	2.793	177	80	2	1	1	178	78	62	116	55	26	
Лебане	5.316	2.537	110	61	1	1	0	105	55	28	77	40	23	
Лесковац	22.966	10.966	751	376	20	10	4	860	457	205	655	310	172	
Медвеђа	1.441	748	39	18	0	0	0	70	28	10	60	21	15	
Црна Трава	208	82	8	1	0	0	0	41	6	21	20	9	2	
<b>Пчињска</b>	<b>28.829</b>	<b>15.006</b>	<b>1.425</b>	<b>663</b>	<b>32</b>	<b>3</b>	<b>23</b>	<b>1.551</b>	<b>718</b>	<b>390</b>	<b>1.161</b>	<b>447</b>	<b>214</b>	
Босилеград	1.479	714	57	28	6	0	6	79	31	7	72	30	10	
Бујановац	4.778	2.436	314	148	0	0	0	179	69	72	107	34	13	
Владичин Хан	3.967	2.046	184	69	6	0	6	156	44	14	142	60	29	
Врање	8.836	4.617	499	243	18	3	9	946	494	254	692	259	126	
Прешево	5.532	3.047	209	110	0	0	0	29	5	8	21	10	1	
Сурдулица	3.117	1.654	121	46	1	0	1	91	45	18	73	33	18	
Трговиште	1.120	492	41	19	1	0	1	71	30	17	54	21	17	

Регион/Област/Град-општина <i>Region/County/municipality</i>	Период <i>Period</i>													
	Стање на крају месеца <i>Situation at the end of the considered month</i>				У месецу <i>In month</i>									
	Незапослена лица <i>Unemployed persons</i>		Новопријављени <i>Newly registered</i>		Пријављене потребе за запошљавањем <i>Requests for jobmatching services in vacancy filling</i>				Запошљавање <i>Filled vacancies</i>				Запослени са евиденције <i>Recruited from the register</i>	
	Укупно <i>Total</i>	Жене <i>Women</i>	Укупно <i>Total</i>	Жене <i>Women</i>	Укупно <i>Total</i>	Неодређено <i>Indefinite term</i>	Одређено <i>Fixed-term</i>	Укупно <i>Total</i>	Жене <i>Women</i>	Неодређено <i>Indefinite term</i>	Одређено <i>Fixed-term</i>	Укупно <i>Total</i>	Жене <i>Women</i>	
<b>Регион Косово и Метохија</b>	<b>6.732</b>	<b>3.857</b>	<b>174</b>	<b>91</b>	<b>0</b>	<b>0</b>	<b>0</b>	<b>409</b>	<b>199</b>	<b>294</b>	<b>115</b>	<b>26</b>	<b>18</b>	
<b>Косовска</b>	<b>432</b>	<b>279</b>	<b>5</b>	<b>2</b>	<b>0</b>	<b>0</b>	<b>0</b>	<b>122</b>	<b>32</b>	<b>111</b>	<b>11</b>	<b>3</b>	<b>2</b>	
Глоговац	2	2	0	0	0	0	0	0	0	0	0	0	0	
Качаник	0	0	0	0	0	0	0	0	0	0	0	0	0	
Косово Поље	82	49	0	0	0	0	0	0	0	0	0	0	0	
Липљан	27	18	0	0	0	0	0	3	1	1	2	0	0	
Обилић	313	205	5	2	0	0	0	9	0	9	0	1	0	
Подујево	1	1	0	0	0	0	0	0	0	0	0	0	0	
Приштина - град	4	2	0	0	0	0	0	103	26	96	7	2	2	
Урошевац	0	0	0	0	0	0	0	2	1	1	1	0	0	
Штимље	0	0	0	0	0	0	0	0	0	0	0	0	0	
Штрпце	3	2	0	0	0	0	0	5	4	4	1	0	0	
<b>Пеќка</b>	<b>203</b>	<b>96</b>	<b>6</b>	<b>3</b>	<b>0</b>	<b>0</b>	<b>0</b>	<b>1</b>	<b>0</b>	<b>1</b>	<b>0</b>	<b>0</b>	<b>0</b>	
Дечани	0	0	0	0	0	0	0	0	0	0	0	0	0	
Ђаковица	0	0	0	0	0	0	0	1	0	1	0	0	0	
Исток	152	77	4	2	0	0	0	0	0	0	0	0	0	
Клина	50	19	2	1	0	0	0	0	0	0	0	0	0	
Пећ	1	0	0	0	0	0	0	0	0	0	0	0	0	
<b>Призренска</b>	<b>142</b>	<b>77</b>	<b>1</b>	<b>0</b>	<b>0</b>	<b>0</b>	<b>0</b>	<b>3</b>	<b>1</b>	<b>2</b>	<b>1</b>	<b>0</b>	<b>0</b>	
Ораховац	141	77	0	0	0	0	0	1	1	1	0	0	0	
Призрен	1	0	1	0	0	0	0	0	0	0	0	0	0	
Сува Река	0	0	0	0	0	0	0	0	0	0	0	0	0	
Гора	0	0	0	0	0	0	0	2	0	1	1	0	0	
<b>Косовско - митровачка</b>	<b>5.952</b>	<b>3.403</b>	<b>162</b>	<b>86</b>	<b>0</b>	<b>0</b>	<b>0</b>	<b>281</b>	<b>165</b>	<b>179</b>	<b>102</b>	<b>23</b>	<b>16</b>	
Вучитрн	424	257	7	3	0	0	0	6	3	4	2	1	1	
Зубин Поток	970	563	22	12	0	0	0	6	6	3	3	3	3	
Лепосавић	2.144	1.250	59	34	0	0	0	49	11	13	36	6	5	
Србица	33	24	0	0	0	0	0	1	1	1	0	0	0	
Косовска Митровица	1.661	938	51	22	0	0	0	93	55	45	48	10	5	
Звечан	720	371	23	15	0	0	0	126	89	113	13	3	2	
<b>Косовско - поморавска</b>	<b>3</b>	<b>2</b>	<b>0</b>	<b>0</b>	<b>0</b>	<b>0</b>	<b>0</b>	<b>2</b>	<b>1</b>	<b>1</b>	<b>1</b>	<b>0</b>	<b>0</b>	
Витина	1	1	0	0	0	0	0	2	1	1	1	0	0	
Гњилане	1	0	0	0	0	0	0	0	0	0	0	0	0	
Косовска Каменица	1	1	0	0	0	0	0	0	0	0	0	0	0	
Ново Брдо	0	0	0	0	0	0	0	0	0	0	0	0	0	
<b>Република Србија</b>	<b>754.967</b>	<b>392.231</b>	<b>34.442</b>	<b>17.159</b>	<b>3.697</b>	<b>1.196</b>	<b>2.381</b>	<b>92.877</b>	<b>41.776</b>	<b>26.754</b>	<b>66.123</b>	<b>18.185</b>	<b>9.109</b>	

Издавач  
**Национална служба за запошљавање**  
Београд, Краља Милутина 8

За издавача  
Дејан Јовановић, директор

Билтен припремили  
Одељење за анализу и статистику

Уредник  
Никола Атанацковић

Телефони за контакт:  
011/29-29-551  
011/29-29-562

Факс:  
011/29-29-625  
E-mail: [bilten@nsz.gov.rs](mailto:bilten@nsz.gov.rs)

Интернет адреса:  
[www.nsz.gov.rs](http://www.nsz.gov.rs)

ISSN 1451-3226



**РЕПУБЛИКА СРБИЈА**  
**НАЦИОНАЛНА СЛУЖБА**  
**ЗА ЗАПОШЉАВАЊЕ**  
[www.nsz.gov.rs](http://www.nsz.gov.rs)