

Број 152



**МЕСЕЧНИ
СТАТИСТИЧКИ БИЛТЕН
АПРИЛ 2015**



**РЕПУБЛИКА СРБИЈА
НАЦИОНАЛНА СЛУЖБА
ЗА ЗАПОШЉАВАЊЕ**



**РЕПУБЛИКА СРБИЈА
НАЦИОНАЛНА СЛУЖБА ЗА ЗАПОШЉАВАЊЕ**

***REPUBLIC OF SERBIA
NATIONAL EMPLOYMENT SERVICE***

**Број 152
МЕСЕЧНИ СТАТИСТИЧКИ БИЛТЕН
Април 2015**

**НЕЗАПОСЛЕНОСТ И ЗАПОШЉАВАЊЕ
У РЕПУБЛИЦИ СРБИЈИ**

***No 152
MONTHLY STATISTIC BULLETIN
April 2015***

***UNEMPLOYMENT AND EMPLOYMENT
IN THE REPUBLIC OF SERBIA***

САДРЖАЈ

УВОДНЕ НАПОМЕНЕ	4
1. Извори и метод прикупљања података	4
2. Обухватност	4
МЕТОДОЛОШКА ПОЈАШЊЕЊА И ДЕФИНИЦИЈЕ	5
T1 Незапосленост, пријављене потребе и запошљавање од 2005. до 2014. године	10
T2 Незапосленост и запошљавање према степену стручне спреме и полу током априла 2015. године	11
T3 Незапосленост и запошљавање према степену стручне спреме и полу	11
T4 Незапосленост, пријављене потребе за запошљавањем и запошљавање по групама занимања и полу током априла 2015. године	13
T5 Преглед најтраженијих занимања у оквиру степена стручне спреме према пријављеним потребама током априла 2015. године	14
T6 Незапослена лица по месецима и полу	15
T7 Незапослена лица према степену стручне спреме и полу на крају априла 2015. године	17
T8 Незапослена лица према старости и полу на крају априла 2015. године	19
T9 Незапослена лица према трајању незапослености и полу на крају априла 2015. године	21
T10 Корисници новчане накнаде по месецима и полу	23
T11 Пријављене потребе за запошљавањем по месецима	25
T12 Новопријављени по месецима и полу	27
T13 Запослени са евиденције по месецима и полу	27
T14 Брисани и престанак вођења евиденције према разлозима и трајању незапослености током априла 2015. године	29
T15 Подаци о незапослености и запошљавању по областима и општинама	31

CONTENTS

INTRODUCTORY REMARKS	7
1. Data sources and collecting method	7
2. Coverage	7
METHODOLOGICAL EXPLANATIONS AND DEFINITIONS	8
T1 Unemployment, vacancies and employment 2005 to 2014	10
T2 Unemployment and employment by level of education and sex during April 2015	12
T3 Unemployment and employment by level of education and sex	12
T4 Unemployment, requests for jobmatching services and employment by occupation groups and sex during April 2015	13
T5 Overview of the most frequently demanded occupations by education levels according to the requests for jobmatching services during April 2015	14
T6 Unemployed persons by month and sex	16
T7 Unemployed persons by education level and sex in the end of April 2015	18
T8 Unemployed persons by age and sex in the end of April 2015	20
T9 Unemployed persons by duration of unemployment and sex in the end of April 2015	22
T10 Unemployment benefit recipients by month and sex	24
T11 Requests by employers for NES jobmatching services in vacancy filling by month	26
T12 Newly registered persons by month and sex	28
T13 Persons recruited from the unemployment register by month and sex	28
T14 Persons deleted from the unemployment register and discontinued record keeping by reasons and duration of unemployment during April 2015	30
T15 Unemployment and employment data by areas and municipalities during April 2015	31

Уводне напомене

Статистички извештаји о броју и структури тражилаца запослења лица на евиденцији Националне службе за запошљавање (у даљем тексту: НСЗ) и пријављеним слободним пословима генеришу се из базе података НСЗ првог дана у месецу за претходни месец.

Подаци о регистрованој незапослености и запошљавању уз посредовање НСЗ прикупљају се на основу Закона о осигурању за случај незапослености («Службени гласник РС», бр. 36/09 и 88/10) и Правилника о ближој садржини података и начину вођења евиденција у области запошљавања («Службени гласник РС», бр. 15/2010).

1. Извори и метод прикупљања података

Подаци о тражиоцима запослења добијају се непосредном пријавом лица на евиденцију НСЗ, а подаци о слободним пословима добијају се пријавом потребе за запошљавањем од стране послодавца.

Подаци о запошљавању добијају се трансфером података из Матичне евиденције осигураника Републичког фонда за здравствено осигурање.

На основу члана 94. Закона о запошљавању и осигурању за случај незапослености («Службени гласник РС», бр. 36/09 и 88/10) и члана 30. Правилника о ближој садржини података и начину вођења евиденција у области запошљавања («Службени гласник РС», бр. 15/2010) подаци о реализацији потребе за запошљавањем воде се према седишту послодавца. Чланом 18. став 2 Закона о централном регистру обавезног социјалног осигурања ("Сл. гласник РС", бр. 30/2010) предвиђено је да организације обавезног социјалног осигурања преузимају из Јединствене базе податке неопходне за вођење матичне евиденције, односно друге евиденције прописане законом који уређује пензијско и инвалидско

осигурање, здравствено осигурање и осигурање за случај незапослености. При трансферу података за одређени број пријава недостају подаци о седишту послодавца, па самим тим те пријаве на обавезно социјално осигурање није могуће територијално разврстати.

2. Обухватност

Национална служба приказује податке у Месечном статистичком билтену у складу са територијалном организацијом Републике Србије (Закон о територијалној организацији Републике Србије («Службени гласник РС», бр. 129/07)), осим у табели 10 - Т10 КОРИСНИЦИ НОВЧАНЕ НАКНАДЕ ПО МЕСЕЦИМА И ПОЛУ, где су подаци приказани по организационом принципу Националне службе (ниво филијала НСЗ).

Груписање општина по управним окрузима¹ извршено је у складу са Уредбом о начину вршења послова министарства и посебних организација ван њиховог седишта («Службени гласник РС», бр. 3/92 и 36/92). Груписање управних округа према статистичким територијалним јединицама² извршено је у складу са Уредбом Владе Републике Србије о Номенклатури статистичких територијалних јединица («Службени гласник РС», бр. 109/09 и 46/10).

Национална служба од 1999. године не располаже појединим подацима за територију АП Косово и Метохија, тако да подаци садржани у обухвату представљају податке из евиденције филијале Косовска Митровица.

¹ Управни окрузи представљају трећи ниво Номенклатуре статистичких територијалних јединица – НСТЈЗ («Службени гласник РС», бр. 109/09, и 46/10).

² Статистички региони представљају други ниво Номенклатуре статистичких територијалних јединица – НСТЈ2 («Службени гласник РС», бр. 109/09, и 46/10).

Методолошка појашњења и дефиниције

Евиденције у области запошљавања су евиденције о:

1. лицу које тражи запослење;
2. послодавцу;
3. обвезнику доприноса за осигурање за случај незапослености;
4. потреби за запошљавањем.

Евиденција о лицу које тражи запослење почиње датумом пријаве лица Националној служби, а престаје када наступи неки од основа за брисање из евиденције или за престанак вођење евиденције, дефинисан Законом.

Евиденцију о потребама за запошљавање Национална служба води на основу поднетих пријава послодавца о слободним пословима за које желе посредовање НСЗ при запошљавању, као и достављених извештаја о реализацији поднетих пријава.

Податке о запошљавању Национална служба добија из матичне евиденције РФЗО о пријави лица на обавезно социјално осигурање.

Лице које тражи запослење је незапослени, запослени који тражи промену запослења и друго лице које тражи запослење (Т2) (Закон о запошљавању и осигурању за случај незапослености, члан 3., став 1., «Сл. гласник РС» бр. 36/09 и 88/10).

Запослени који тражи промену запослења је лице које је у радном односу или је на други начин остварило право на рад, а које активно тражи промену запослења и води се на евиденцији лица која траже промену запослења (Т2) (Закон о запошљавању и осигурању за случај незапослености, члан 3., став 2., «Сл. гласник РС» бр бр. 36/09 и 88/10).

Друго лице које тражи запослење је лице старије од 15 година живота које тражи запослење, а које се не може сматрати незапосленим или лицем које тражи промену запослења (Т2) (Закон о

запошљавању и осигурању за случај незапослености, члан 3., став 3, «Сл. гласник РС» бр бр. 36/09 и 88/10).

Незапослени је лице од 15 година живота до испуњавања услова за пензију, односно најкасније до 65 година живота, способно и одмах спремно да ради, које није засновало радни однос или на други начин остварило право на рад, а које се води на евиденцији незапослених и активно тражи запослење (Т1-Т4, Т6-Т9, Т15) (Закон о запошљавању и осигурању за случај незапослености, члан 2., «Сл. гласник РС» бр бр. 36/09 и 88/10).

Лице које први пут траже запослење је незапослено лице које се налази на евиденцији Националне службе за запошљавање, а које никада раније није било у радном односу, односно, није остварило право на рад на неки други начин, без обзира на ниво и врсту завшене школе (Т1-Т3).

Новопријављени на евиденцију представља укупан број лица које су се током извештајног периода пријавила на евиденцију Националне службе као лица која траже запослење (Т1-Т4, Т12, Т15).

Брисани и престанак вођења евиденције - лица која у извештајном периоду нису извршила своју обавезу према Националној служби и лица код којих је дошло до престанка вођења евиденције услед неког од разлога дефинисаних Законом, као што је заснивање радног односа, одјава са евиденције, остваривање права на пензију и др. (Т1-Т3, Т14).

Пријављене потребе за запошљавањем – број лица за које је послодавац у извештајном периоду пријавио потребу за посредовањем при запошљавању (Т1, Т4, Т5, Т11, Т15).

Запошљавање – укупан број лица за која су у извештајном периоду пристигли подаци о пријави на обавезно социјално осигурање на основу запошљавања или рада ван радног односа (Т1, Т2, Т4, Т15).

Запослени са евиденције - укупан број лица за која су у извештајном периоду пристигли подаци о пријавама на обавезно социјално осигурање на основу запошљавања или рада ван радног односа, а да се у истом периоду налазила на евиденцији Националне службе (Т1-Т4, Т13, Т15).

Корисници новчане накнаде - незапослена лица која су у складу са законом остварила право на новчану накнаду у извештајном периоду (*Закон о запошљавању и осигурању у случају незапослености*, «Службени гласник РС» бр. 36/09 и 88/10) (Т10).

Корекција броја корисника новчане накнаде, по месецима, врши се сваког месеца због процедуре доношења решења (Закон о управном поступку).

Класификација - у извештајима су подаци структурирани по: *делатностима*

- Шифарник делатности (Закон о класификацији делатности («Службени гласник РС» бр. 104/09)) *подручјима рада, занимањима и степену стручне спреме* - Јединствена номенклатура занимања (ЈНЗ, «Службени лист СФРЈ» бр. 31/90) и Шифарник занимања и стручне спреме («Службени лист СРЈ» бр. 9/98).

Табеле 1-3 садрже опште податке о незапослености, слободним пословима и запошљавању.

Табеле 4-5 садрже агрегиране податке на нивоу група и нивоу појединачних занимања.

Табеле 6-9 и 11-15 садрже податке о незапослености, слободним пословима и запошљавању агрегиране по територијалном принципу (Република Србија, регион, област, град-општина - НСТЈЗ)

Introductory Notes

The statistical reports on the number and structure of unemployed persons in the register of the National Employment Service (hereinafter: NES) and the registered vacancies are generated from the NES database on the first day of a month for the previous month.

The data on registered unemployment and recruitment through NES job placement services are collected pursuant to the Law on Employment and Unemployment Insurance (*Official Gazette of the Republic of Serbia*, No 36/2009) and the Rulebook on the Content of Data and Methodology of Keeping Registries in the Field of Employment (*Official Gazette of the Republic of Serbia*, No 15/2010).

1. Data sources and collection method

The data on unemployed persons is collected directly from the reports of unemployed persons registering with NES, while the data on job vacancies is gathered from the employers' reports of these vacancies, registered with NES.

The data on recruitment is gathered by transferring the data from the National Health Insurance Fund's registry of insured persons.

Pursuant to Article 94 of the Law on Employment and Unemployment Insurance (*Official Gazette of the Republic of Serbia*, No. 36/09 and 88/10) and Article 30 of the Rulebook on the Content of Data and the Method of Keeping Registries in the Field of Employment (*Official Gazette of the Republic of Serbia*, No. 15/2010), the data on vacancy filling is kept according to the employer's seat. The Law on the Central Registry of Compulsory Social Insurance (*Official Gazette of the Republic of Serbia*, No. 30/2010), in Article 18 thereof, prescribes that compulsory social insurance organisations shall take the data required for keeping their in-house registries, or other registries stipulated by the legislation that regulates pension and disability insurance, health insurance and

unemployment insurance, from the Unified Database. In the process of data transfer, a certain number of social insurance registrations lacks the information about the employer's seat; accordingly, it is not possible to disaggregate such social insurance registrations on a territorial basis.

2. Coverage

The National Employment Service presents the data in the Monthly Statistical Bulletin, in accordance with the territorial organisation of the Republic of Serbia (Law on the Territorial Organisation of the Republic of Serbia (*Official Gazette of the Republic of Serbia*, No 129/07)), except in Table 10 - T10 BREAKDOWN OF UNEMPLOYMENT BENEFIT RECIPIENTS BY MONTH AND SEX, which shows the data according to the NES organisational principle (at the level of NES branch offices).

Grouping of municipalities into administrative counties¹ has been conducted in accordance with the Regulation on the Work of Ministries and Specific Organisations outside of Their Seat (*Official Gazette of the Republic of Serbia*, No 3/92 and 36/92). The administrative counties are grouped into statistical territorial units² in accordance with the government Decree on the Nomenclature of Territorial Units for Statistics (*Official Gazette of the Republic of Serbia*, No 109/09 and 46/10).

Since 1999, NES has not been collecting certain data from the territory of AP Kosovo & Metohija. As a result, the data included in the coverage represents the data from the register of NES Branch Office Kosovska Mitrovica.

¹ Administrative counties are the third level of the Nomenclature of Territorial Units for Statistics – NUTS3 (*Official Gazette of the Republic of Serbia*, No 109/09 and 46/10).

² Statistical regions are the second level of the Nomenclature of Territorial Units for Statistics – NUTS2 (*Official Gazette of the Republic of Serbia*, No 109/09 and 46/10).

Methodology explanation and definitions

Records in the field of employment include the records on:

1. Job seekers;
2. Employers;
3. Unemployment insurance contribution payers;
4. Job vacancies.

The records on **job seekers** are kept from the day when those persons are registered with NES, and discontinued/removed when any of the reasons for discontinuation or removal, stipulated by law, occurs.

NES maintains the records on **vacancies** based on the employers' reports on vacancies for which they require NES job placement services and based on the reports on the delivery of those services.

NES receives the data on **recruitment** from the National Health Insurance Fund's registry of insured persons.

A job seeker is an unemployed person, an employed person seeking change of employment and other persons seeking employment (**T2**) (Law on Employment and Unemployment Insurance, Article 3, Paragraph 1, *Official Gazette of the Republic of Serbia*, No 36/09).

An employed person seeking change of employment is a person who is employed or otherwise exercises the right to work, yet actively seeks to change employment and is on the registry of persons seeking change of employment (**T2**) (Law on Employment and Unemployment Insurance, Article 3, Paragraph 2, *Official Gazette of the Republic of Serbia*, No 36/09).

Other person seeking employment is a person over 15 years of age who is looking for a job, but who can not be considered as unemployed persons or person looking for job-to-job transfer (**T2**) (Law on Employment and Unemployment Insurance, Article 3, Paragraph 3, "The Official Gazette of the Republic of Serbia" no. 36/09).

Unemployed person is a person between 15 years of age and the age eligible for retirement (or 65 years of age at the most), capable and immediately ready to work, who has not entered into an employment contract or exercised the right to work in any other way, who is in the unemployment register and who is looking for a job actively (**T1-T4, T6-T9, T15**) (Law on Employment and Unemployment Insurance, Article 2, "The Official Gazette of the Republic of Serbia" no. 36/09).

First-time jobseeker is an unemployed person registered with the National Employment Service who has not had previous work experience and has not exercised his/her right to work in any other way, regardless of his/her level and type of education acquired (**T1-T3**).

The newly registered is the total number of persons who have been registered with the National Employment Service as jobseekers during the reporting period (**T1-T3, T12**).

Removal from the register and discontinuation of records – persons who failed to fulfil their obligations toward the National Employment Service during the reporting period and persons whose registration with the National Employment Service has been discontinued due to any of the reasons stipulated by the Law, such as entering a labour relation, withdrawing from the registry, fulfilling the conditions for pension etc. (**T1-T3, T14**).

Registered vacancies – the number of persons for whom employers reported the need for jobmatching services in the reporting period (**T1, T4, T5, T11, T15**).

Employment – the total number of persons for whom the data on registration of compulsory social insurance (based on employment contract or other engagement) have been collected in the reporting period (**T1, T2, T4, T15**).

Employed through NES jobmatching services – the total number of persons for whom the data on registration of compulsory social insurance (based on

employment contract or other engagement) have been collected in the reporting period and who were registered with National Employment Service during the same reporting period (T1-T4, T13, T15).

Unemployment benefit recipients – unemployed persons who have exercised, in accordance with the Law, the right to unemployment benefit during the reporting period (*Law on Employment and Unemployment Insurance, “The Official Gazette of the Republic of Serbia” no. 36/2009*) (T10).

The adjustment of the number of unemployment benefit recipients is carried out every month due to the decision issuing procedure (Law on Administrative Proceedings).

Classification – the data presented in the reports are structured by: *sectors of economic activity* - Codebook of Sectors of Economic Activity (Law on Classification of Sectors of Economic Activity, The Official

Gazette of the Republic of Serbia, no. 104/09), *fields of activity, occupations and level of qualifications* – Unified Nomenclature of Occupations (The Official Gazette of SFRY, No. 31/90) and Codebook of Occupations and Qualifications (The Official Gazette of FRY, 9/98).

Tables 1-3 contain general data on unemployment, vacancies and employment. Tables 4-5 contain aggregated data at group level and individual occupations level. Tables 6-9 and 11-15 contain data on unemployment, vacancies and employment aggregated according to the territorial principle (Republic of Serbia, regions, counties, municipalities – NUTS 3).

**T1 НЕЗАПОСЛЕНОСТ, ПРИЈАВЉЕНЕ ПОТРЕБЕ И ЗАПОШЉАВАЊЕ
ОД 2005 ДО 2014**

**T1 UNEMPLOYMENT, VACANCIES AND EMPLOYMENT
FROM 2005 TO 2014**

Година Year	Незапослена лица (просек) Unemployed persons (average)										Кумулатив Cumulative		
	Незапослена лица* Unemployed persons*		Први пут траже посао First time job seekers		Корисници новчане накнаде Unemployment benefit recipients		Новопријављени на евиденцији Newly registered		Брисани и престанак вођења евиденције Deleted from the register and discontinued record keeping		Пријављене потребе за радницима Registered vacancies	Запошљавање са евиденције Employed from the register	
	Укупно Total	Жене Women	Укупно Total	Жене Women	Укупно Total	Жене Women	Укупно Total	Жене Women	Укупно Total	Жене Women		Укупно Total	Жене Women
2005	888,386	480,492	467,430	267,810	63,295	...	32,779	15,968	23,129	11,330	602,558	155,912 ³⁾	79,620 ³⁾
2006	913,293	493,599	467,421	269,820	75,059	...	32,542	15,989	24,695	12,351	707,140	174,900 ³⁾	91,442 ³⁾
2007	850,004	457,762	419,397	244,709	71,334	...	30,791	14,935	32,841	16,595	758,832	190,457 ³⁾	99,379 ³⁾
2008	755,935	408,767	360,030	212,525	72,719	...	34,293	16,923	31,774	15,764	790,261	186,196 ³⁾	98,239 ³⁾
2009	746,605	397,230	280,858	168,619	85,695	34,480	40,299	19,636	31,431	15,891	560,206 ¹⁾	156,344 ³⁾	85,430 ³⁾
2010	744,222	390,516	267,979	158,988	81,896	34,068	39,105	18,953	34,993	17,135	94,320 ¹⁾	140,588 ³⁾	75,544 ³⁾
2011	752,838	393,386	275,039	161,484	64,776	28,642	40,461	19,552	43,600	20,940	61,962	183,452	95,360
2012	761,834	394,993	270,256	156,779	61,633	28,052	40,119	19,490	47,219	22,291	55,931	205,297	106,558
2013	774,890	395,985	267,884	153,143	67,798	31,102	38,588	18,755	50,839	24,097	44,281	214,508	113,112
2014	767,435	391,279	264,683	150,676	60,930	28,635	36,013	17,538	53,147	25,360	42,281	232,280	122,491

1) Национална служба за запошљавање води евиденцију о пријављеним потребама за запошљавањем које подносе послодавци који имају слободне послове у земљи и иностранству у складу са чланом 93. Закона о запошљавању и осигурању за случај незапослености („Службени гласник РС“, бр. 36/2009).

Подаци од ДЕЦЕМБРА 2009. године о броју пријављених потреба за запошљавањем нису упоредиви са подацима из периода пре усвајања новог Закона.

1) The National Employment Service keeps records of the requests for jobmatching services by employers who have vacancies in the country and abroad, in accordance with Article 93 of the Law on Employment and Unemployment Insurance (Official Gazette of the Republic of Serbia, No. 36/2009).

The data on the number of requests for jobmatching services from DECEMBER2009 onward are not comparable with the data prior to adoption of the new Law.

2) Национална служба за запошљавање је до ДЕЦЕМБРА 2010. године податке о запошљавању водила на основу поднетих Е-3 Пријава о заснивању-престанку радног односа (Закон о евиденцијама у области рада („Сл. гласник СРЈ“, бр. 46/96)) достављених од стране послодавца Националној служби. Од ДЕЦЕМБРА 2010. године подаци о запошљавању се преузимају од Републичког завода за здравствено осигурање.

2) Until DECEMBER 2010, the National Employment Service calculated employment figures on the basis of the number of reports filed by employers on the establishment of labour relation with a worker (Law on Records in the Field of Employment, Official Gazette of FRY, No. 46/96). Since DECEMBER 2010, the data on employment is obtained from the National Health Insurance Fund.

3) Због промена начина добијања података о запошљавању (видети фусноту 2), извршена је ретроактивна корекција података у складу са новом процедуром због упоредивости временских серија.

3) As a result of the change in the way the data on employment is obtained (see footnote 2), the figures have been retroactively adjusted in accordance with the new procedure in order to ensure the comparability of time series.

Графикон бр. 1 - Опште карактеристике незапослености, пријављених потреба и запошљавања од 2005. до 2014.

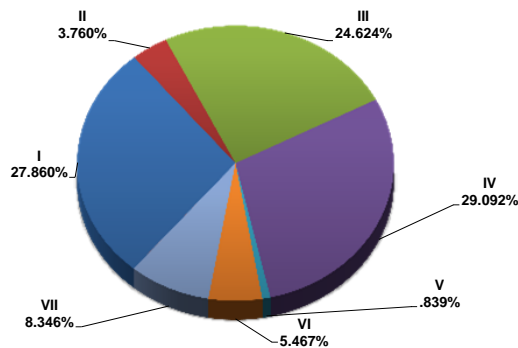
Chart No. 1 - General characteristics of unemployment, vacancies and employment from 2005 to 2014



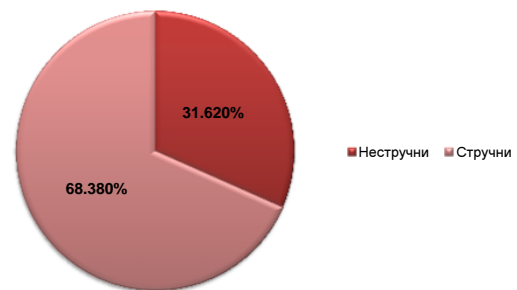
T2 НЕЗАПОСЛЕНОСТ И ЗАПОШЉАВАЊЕ ПРЕМА СТЕПЕНУ СТРУЧНЕ СПРЕМЕ И ПОЛУ ТОКОМ АПРИЛА 2015. ГОДИНЕ

Садржај	Укупно Total	Жене Women	I		II		III		IV		V	
			Укупно Total	Жене Women	Укупно Total	Жене Women	Укупно Total	Жене Women	Укупно Total	Жене Women	Укупно Total	Жене Women
НЕЗАПОСЛЕНА ЛИЦА НА КРАЈУ ПРЕТХОДНОГ МЕСЕЦА	766,500	388,645	213,184	105,914	28,786	14,469	189,229	74,016	222,936	127,492	6,498	1,223
НОВОПРИЈАВЉЕНА ЛИЦА У ИЗВЕШТАЈНОМ МЕСЕЦУ	34,957	17,036	8,724	4,189	964	445	8,491	3,043	10,581	5,678	264	45
1. Први пут траже запослење	9,854	5,052	3,903	2,138	132	78	1,511	550	2,657	1,326	21	3
2. Били запослени	25,103	11,984	4,821	2,051	832	367	6,980	2,493	7,924	4,352	243	42
УКУПНО ЗАПОСЛЕНА ЛИЦА У ИЗВЕШТАЈНОМ МЕСЕЦУ	104,768	45,902	15,811	6,770	8,228	3,402	35,372	12,467	30,501	15,115	585	178
Запослени на неодређено време	17,919	8,141	1,644	621	773	322	5,563	2,151	6,262	3,221	162	56
Запослени са евиденције	21,222	10,521	4,195	1,890	1,725	730	6,621	2,740	5,921	3,406	86	36
БРИСАНИ И ПРЕСТАНАК ВОЂЕЊА ЕВИДЕНЦИЈЕ У ИЗВЕШТАЈНОМ МЕСЕЦУ	56,086	25,773	12,511	5,640	1,632	744	14,342	4,778	17,229	8,636	554	97
НЕЗАПОСЛЕНА ЛИЦА НА КРАЈУ ИЗВЕШТАЈНОГ МЕСЕЦА	761,878	387,363	212,260	105,840	28,644	14,416	187,605	73,694	221,649	127,019	6,394	1,200
Од укупно незапослених - први пут траже запослење	256,900	145,627	97,873	60,082	6,264	4,137	49,214	21,482	66,395	36,629	414	163
ЛИЦА КОЈА ТРАЖЕ ЗАПОСЛЕЊЕ	889,195	469,922	258,980	137,070	33,678	17,689	216,712	90,480	255,884	150,546	7,496	1,454
Незапослена лица	761,878	387,363	212,260	105,840	28,644	14,416	187,605	73,694	221,649	127,019	6,394	1,200
Привремено неспособни или неспремни за рад	110,026	74,504	44,219	30,087	4,608	3,072	25,272	15,561	27,299	20,110	933	225
Мировање права по Закону	13,269	5,810	2,173	999	407	193	3,503	1,101	4,343	1,924	139	20
Запослени који траже промену запослења	693	451	20	12	3	2	50	23	139	93	16	5
Друга лица која траже запослење	3,329	1,794	308	132	16	6	282	101	2,454	1,400	14	4

Графикон бр. 2 - Структура незапослених лица у IV 2015. према степену стручне спреме
Chart No. 2 - Structure of unemployed persons in IV 2015. by qualifications



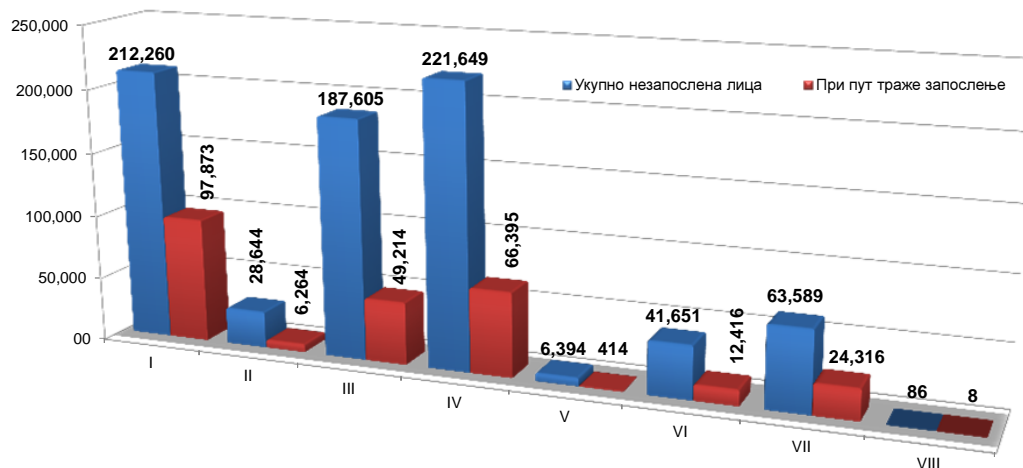
Графикон бр. 2а - Структура незапослених лица у IV 2015.
Chart No. 2a - Structure of unemployed persons in IV 2015.



T3 НЕЗАПОСЛЕНОСТ И ЗАПОШЉАВАЊЕ ПРЕМА СТЕПЕНУ СТРУЧНЕ СПРЕМЕ И ПОЛУ

	Месец Month	Укупно Total	Жене Women	I		II		III		IV		V	
				Укупно Total	Жене Women	Укупно Total	Жене Women	Укупно Total	Жене Women	Укупно Total	Жене Women		
Незапослена лица	IV 2015	761,878	387,363	212,260	105,840	28,644	14,416	187,605	73,694	221,649	127,019	6,394	1,200
	IV 2014	786,988	399,544	221,336	110,187	30,573	15,556	197,094	77,332	225,386	130,210	6,951	1,269
	Index	96.8	97.0	95.9	96.1	93.7	92.7	95.2	95.3	98.3	97.5	92.0	94.6
Први пут траже запослење	IV 2015	256,900	145,627	97,873	60,082	6,264	4,137	49,214	21,482	66,395	36,629	414	163
	IV 2014	269,173	153,185	102,092	62,646	6,941	4,583	53,090	23,049	67,325	37,825	482	189
	Index	95.4	95.1	95.9	95.9	90.2	90.3	92.7	93.2	98.6	96.8	85.9	86.2
Новопријављени на евиденцију	IV 2015	34,957	17,036	8,724	4,189	964	445	8,491	3,043	10,581	5,678	264	45
	IV 2014	32,652	15,889	8,681	4,122	925	437	7,950	2,855	9,308	5,070	310	52
	Index	107.1	107.2	100.5	101.6	104.2	101.8	106.8	106.6	113.7	112.0	85.2	86.5
Запослени са евиденције	IV 2015	21,222	10,521	4,195	1,890	1,725	730	6,621	2,740	5,921	3,406	86	36
	IV 2014	16,599	8,447	3,263	1,493	1,269	553	4,600	1,918	4,925	2,839	92	39
	Index	127.9	124.6	128.6	126.6	135.9	132.0	143.9	142.9	120.2	120.0	93.5	92.3
Брисани и престанак вођења евиденције	IV 2015	56,086	25,773	12,511	5,640	1,632	744	14,342	4,778	17,229	8,636	554	97
	IV 2014	49,250	22,836	11,199	5,139	1,514	710	12,515	4,128	14,935	7,681	503	81
	Index	113.9	112.9	111.7	109.7	107.8	104.8	114.6	115.7	115.4	112.4	110.1	119.8

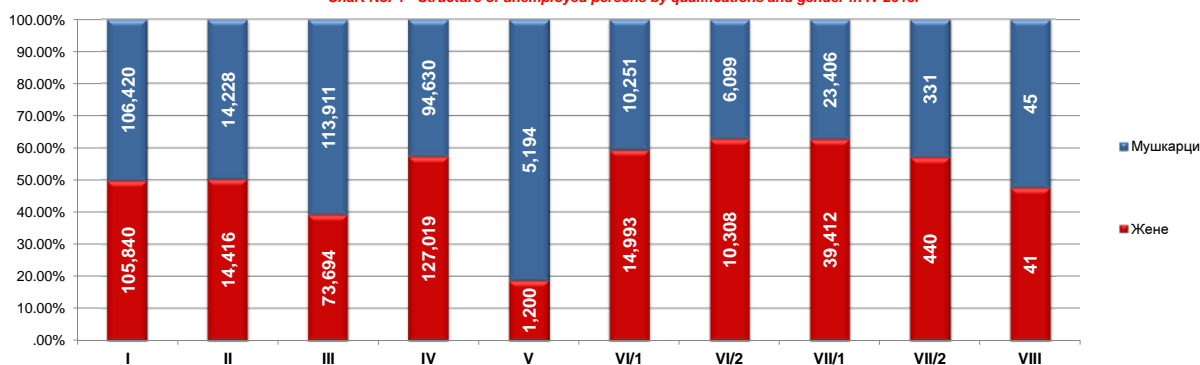
Графикон бр. 3 - Број незапослених лица и лица која први пут траже запослење према степену стручне спреме у IV 2015. године
Chart No. 3 - Number of the unemployed and newly registered persons by qualifications in IV 2015. године



T2 UNEMPLOYMENT AND EMPLOYMENT BY LEVEL OF EDUCATION AND SEX DURING APRIL OF 2015

VI/1		VI/2		VII-1		VII-2		VIII		Contents
Укупно Total	Жене Women	Укупно Total	Жене Women	Укупно Total	Жене Women	Укупно Total	Жене Women	Укупно Total	Жене Women	
25,395	15,061	16,529	10,390	63,089	39,598	770	444	84	38	UNEMPLOYED PERSONS IN THE END OF THE PREVIOUS MONTH
982	583	1,056	621	3,834	2,399	54	28	7	5	NEWLY REGISTERED PERSONS IN THE REPORTING PERIOD
86	50	413	224	1,122	680	9	3	0	0	1. First-time job seekers
896	533	643	397	2,712	1,719	45	25	7	5	2. Have been employed before
2,971	1,627	464	249	10,230	5,766	427	239	179	89	TOTAL EMPLOYED PERSONS IN THE REPORTING PERIOD
630	307	119	66	2,612	1,321	113	59	41	17	Indefinite term contracts
501	312	102	63	1,979	1,280	80	55	12	9	Recruited from the NES Unemployment Register
1,767	971	1,753	992	6,208	3,861	83	52	7	2	DELETED FROM THE REGISTER AND DISCONTINUED RECORD KEEPING IN THE REPORTING PERIOD
25,244	14,993	16,407	10,308	62,818	39,412	771	440	86	41	UNEMPLOYED PERSONS IN THE END OF THE REPORTING PERIOD
4,145	2,505	8,271	5,026	24,199	15,525	117	73	8	5	Out of the total unemployed persons - first-time job seekers
28,329	16,990	17,998	11,446	69,156	43,698	863	500	99	49	JOB SEEKERS
25,244	14,993	16,407	10,308	62,818	39,412	771	440	86	41	Unemployed persons
2,503	1,704	932	788	4,189	2,910	61	42	10	5	Persons temporarily incapable or unavailable to work
507	252	528	273	1,653	1,039	16	9	0	0	Persons whose rights stipulated by the Law are suspended
53	34	53	30	346	242	10	7	3	3	Persons seeking to change their job
22	7	78	47	150	95	5	2	0	0	Other job seekers

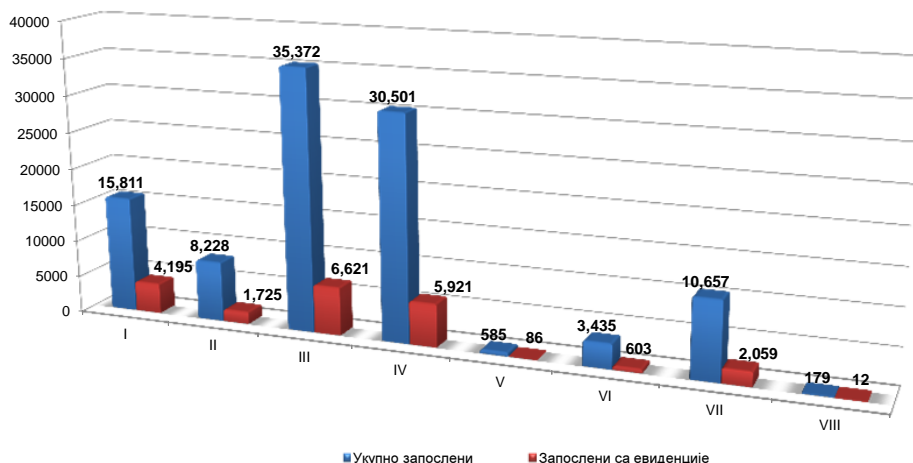
Графикон бр. 4 Структура незапослених лица према степену стручне спреме и полу у IV 2015.
Chart No. 4 - Structure of unemployed persons by qualifications and gender in IV 2015.



T3 UNEMPLOYMENT AND EMPLOYMENT BY LEVEL OF EDUCATION AND SEX

VI/1		VI/2		VII-1		VII-2		VIII		Contents
Укупно Total	Жене Women	Укупно Total	Жене Women	Укупно Total	Жене Women	Укупно Total	Жене Women	Укупно Total	Жене Women	
25,244	14,993	16,407	10,308	62,818	39,412	771	440	86	41	Unemployed persons
27,179	16,002	15,453	9,708	62,150	38,805	779	438	87	37	
92.9	93.7	106.2	106.2	101.1	101.6	99.0	100.5	98.9	110.8	
4,145	2,505	8,271	5,026	24,199	15,525	117	73	8	5	First-time job seekers
4,973	3,056	8,470	5,190	25,679	16,582	114	60	7	5	
83.4	82.0	97.7	96.8	94.2	93.6	102.6	121.7	114.3	100.0	
982	583	1,056	621	3,834	2,399	54	28	7	5	Newly registered persons in the unemployment register
1,045	623	847	497	3,535	2,205	45	26	6	2	
94.0	93.6	124.7	124.9	108.5	108.8	120.0	107.7	116.7	250.0	
501	312	102	63	1,979	1,280	80	55	12	9	Persons recruited from the unemployment register
462	298	119	79	1,796	1,185	60	38	13	5	
108.4	104.7	85.7	79.7	110.2	108.0	133.3	144.7	92.3	180.0	
1,767	971	1,753	992	6,208	3,861	83	52	7	2	Deleted from the register and discontinued record keeping
1,801	1,014	1,386	777	5,332	3,273	58	30	7	3	
98.1	95.8	126.5	127.7	116.4	118.0	143.1	173.3	100.0	66.7	

Графикон бр. 5 - Запослени (укупно и са евиденције) према степену стручне спреме у IV 2015. године
Chart No. 5 - Employed (total and through NES register) by qualifications in IV 2015.



T5 ПРЕГЛЕД НАЈТРАЖЕНИЈИХ ЗАНИМАЊА У ОКВИРУ СТЕПЕНА СТРУЧНЕ СПРЕМЕ ПРЕМА ПРИЈАВЉЕНИМ ПОТРЕБАМА ТОКОМ АПРИЛА 2015. ГОДИНЕ

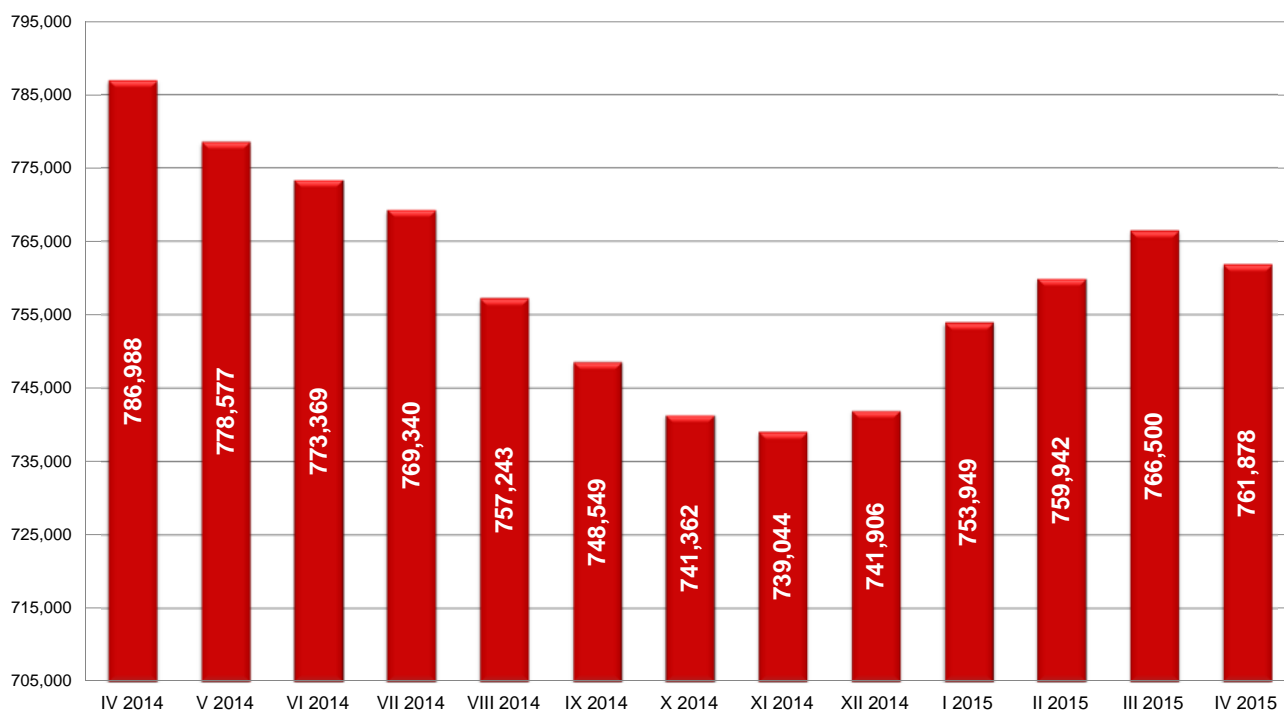
T5 OVERVIEW OF THE MOST FREQUENTLY DEMANDED OCCUPATIONS BY EDUCATION LEVELS ACCORDING TO THE REQUESTS FOR JOBMATCHING SERVICES IN VACANCY FILLING DURING APRIL OF 2015

Шифра занимања <i>Occupation code</i>	Назив занимања	Број слободних послова <i>Number of vacancies</i>	Шифра занимања <i>Occupation code</i>	Назив занимања	Број слободних послова <i>Number of vacancies</i>
I степен стручне спреме			VI/1 степен стручне спреме		
109900	Лица без занимања и стручне спреме (I SSS - NK)	985	616453	Комерцијалиста	17
104502	Чистач просторија	59	616700	Економиста за финансије, рачуноводство и банкарство (VI - 1 CCC)	15
100501	Манипулант у прехранбеној производњи	31	611800	Машински инжењер (VI - 1 CCC)	9
105201	Грађевински манипулант	17	616400	Економиста за робни промет у трговини (VI - 1 CCC)	6
104501	Комунални хигијеничар	13	617501	Васпитач предшколске деце	6
100601	Манипулант у преради дувана	12	612000	Машински инжењер - конструктор (VI - 1 CCC)	4
101002	Манипулант у преради дрвета	4	616800	Правник (VI - 1 CCC)	4
103101	Хемијски манипулант	4	616500	Економиста за туризам и виши угоститељ (VI - 1 CCC)	3
103301	Манипулант у производњи грађевинског материјала	4	616722	Књиговођа билансиста	2
100101	Манипулант у производњи биља	2	616900	Инжењер статистике и информатике (VI - 1 CCC)	2
100201	Манипулант у сточарству	2	617222	Оперативни организатор противпожарне заштите	2
101801	Манипулант у обради метала	2	619000	Виша медицинска сестра (VI - 1 CCC)	2
102201	Манипулант у одржавању машина и постројења	1	619082	Физиотерапеут	2
103901	Манипулант у текстилству	1	612100	Машински инжењер за производно машинство (VI - 1 CCC)	1
105601	Саобраћајно - транспортни манипулант	1	612800	Инжењер електротехнике за рачунарску технику (VI - 1 CCC)	1
II степен стручне спреме			VI/2 степен стручне спреме		
204023	Шивач текстила	135	616531	Оперативни туристички организатор	1
202532	Помоћник израђивача електричних производа за домаћинство	100	616600	Менаџер (VI - 1 CCC)	1
206111	Возач виљушчара	79	616724	Организатор књиговодствених послова	1
205200	Помоћни грађевински радник (II CCC и ПК)	27	616801	Организатор општих послова	1
206515	Помоћни кувар	26	617502	Наставник разредне наставе	1
201831	Помоћник ковача	10	617525	Наставник руског језика	1
206500	Помоћни угоститељ (II CCC и ПК)	10	619300	Виши социјални радник (VI - 1 CCC)	1
200502	Помоћник пекара	8	VI/2 степен стручне спреме		
206402	Пакер	7	627502	Васпитач	39
204223	Помоћник израђивача горњих делова обуће	6	626709	Струковни економиста	8
206505	Роштилиџија	6	627225	Менаџер безбедности	8
207201	Чувар	6	621879	Струковни инжењер машинства	6
200511	Помоћник млекара	5	620199	Неразврстани произвођачи биља VI - 2 категорије сложености	3
203211	Послужилац машина и уређаја за прераду полимера	5	627507	Струковни васпитач	3
206513	Сервир	5	621800	Инжењер машинства	2
203299	Неразврстани гумари и пластичари ИИ категорије сложености	4	622800	Инжењер електротехнике и рачунарства	2
204200	Помоћни обућар и кожни галантериста (II CCC и ПК)	4	625200	Инжењер грађевинарства	2
206400	Руководилац робом - помоћни продавац (II CCC и ПК)	4	620119	Струковни инжењер пољопривреде	1
201034	Помоћни столар	3	620599	Неразврстани прерађивачи хране и пића VI - 2 категорије сложености	1
202224	Аутоперач - подмазивач	3	622811	Струковни инжењер електротехнике и рачунарства	1
203941	Помоћник плетача	3	623119	Струковни инжењер технологије	1
204561	Помоћник комуналног пугара	3	623610	Инжењер графичког инжењерства и дизајна	1
205302	Помоћник грађевинског керамичара	3	623611	Струковни инжењер графичког инжењерства и дизајна	1
206522	Собраица	3	623910	Инжењер текстилства и дизајна	1
III степен стручне спреме			VII/1 степен стручне спреме		
306400	Продавац (III CCC и KB)	369	625031	Геодетски оперативни аналитичар - специјалиста	1
302432	Електромонтер инсталација и машина	280	625630	Инжењер саобраћаја	1
307201	Заштитар имовине - портир	254	626641	Струковни инжењер менаџмента	1
304023	Шивач конфекције	181	626661	Струковни менаџер	1
306515	Кувар једноставних јела	115	626710	Економиста	1
302400	Електромонтер - инсталатер (III CCC и KB)	104	626924	Струковни информатичар	1
305203	Тесар	100	627045	Струковни инжењер заштите на раду	1
306461	Магационер	87	628529	Струковни дизајнер	1
302561	Електромеханичар погона	84	629081	Струковни физиотерапеут	1
304000	Кројач и конфекционар (III CCC и KB)	76	629082	Струковни терапеут	1
309999	Неразпоређена занимања III категорије сложености	76	629083	Терапеут	1
300513	Месар	72	629211	Струковни фармацеутски техничар	1
305600	Возач друмског возила (III CCC и KB)	72	VII/1 степен стручне спреме		
301813	Бравар	69	716700	Дипломирани економиста за општу економију, банкарство и финансије (VII - 1 CCC)	121
301801	Металостругар	62	711820	Дипломирани инжењер машинства	60
302220	Аутомеханичар	59	716720	Дипломирани економиста	60
306513	Келнер	55	716800	Дипломирани правник (VII - 1 CCC) / мастер правник	54
305604	Возач теретњака	47	711800	Дипломирани машински инжењер (VII - 1 CCC) / мастер инжењер машинства	52
304223	Израђивач горњих делова обуће	44	710500	Дипломирани инжењер прехранбене технологије (VII - 1 CCC)	49
300512	Руководилац уређаја за производњу и прераду воћа и поврћа	43	715220	Дипломирани инжењер грађевинарства	43
IV степен стручне спреме			VII/2 степен стручне спреме		
406400	Продавац (IV CCC)	294	716921	Програмер информационог система	35
402600	Електротехничар електронике (IV CCC)	163	712600	Дипломирани инжењер електротехнике за електронику (VII - 1 CCC)	34
406453	Комерцијални техничар	140	716605	Дипломирани менаџер	30
409321	Неговатељ деце без родитељског старања и деце ометене у развоју	100	717531	Дипломирани професор немачког језика и књижевности / мастер професор немачког језика и књижевности	28
407200	Техничар самозаштите (IV CCC)	87	716820	Дипломирани правник	25
409900	Матурант гимназије (IV CCC)	82	719000	Доктор медицине	24
406700	Економски техничар (IV CCC)	74	713601	Технолог грађевинарства	20
406513	Конобар	67	710131	Технолог заштите биља	19
407100	Административни техничар (IV CCC)	54	712000	Дипломирани машински инжењер - конструктор (VII - 1 CCC)	19
406515	Кувар	45	715200	Дипломирани инжењер грађевинарства (VII - 1 CCC) / мастер инжењер грађевинарства	19
409002	Медицинска сестра	43	717534	Дипломирани професор енглеског језика и књижевности / мастер професор енглеског језика и књижевности	19
409999	Неразпоређена занимања IV категорије сложености	35	719200	Дипломирани фармацеут (VII - 1 CCC)	19
401800	Машински техничар - контролор квалитета (IV CCC)	30	716639	Дипломирани инжењер менаџмента	18
407201	Техничар заштите имовине	28	VII/2 степен стручне спреме		
406721	Књиговођа	27	726491	Организатор трговинског пословања - специјалиста маркетинга	1
403100	Хемијско - технолошки техничар (IV CCC)	26	726600	Магистар менаџмента (VII - 2 CCC)	1
402000	Машински техничар - конструктор (IV CCC)	25	726700	Магистар економских наука (VII - 2 CCC)	1
407301	Администратор осигурања	24	728330	Специјалиста биолог	1
409200	Фармацеутски техничар (IV CCC)	24	729031	Специјалиста опште хирургије	1
402200	Машински техничар - технолошко одржавања машина (IV CCC)	20	729082	Специјалиста физикалне медицине и рехабилитације	1
403931	Техничар ткања	20	VIII степен стручне спреме		
407211	Техничар послова одбране	20	806700	Доктор економских наука (VIII CCC)	2
407302	Заступник осигурања	20	808300	Доктор природно - математичких наука (VIII CCC)	2
V степен стручне спреме			800150	Доктор наука - биотехничке науке	1
507765	Инструктор војње	6	802800	Доктор техничких наука за рачунарску технику (VIII CCC) / Доктор наука - електротехника и рачунарство	1
507121	Пословни секретар	3	807755	Универзитетски професор архитектуре и урбанизма	1
506455	Трговачки путник	2			
500513	Процесни организатор прераде меса	1			
504002	Моделар конфекције	1			
506517	Бармен	1			

Т6 НЕЗАПОСЛЕНА ЛИЦА ПО МЕСЕЦИМА И ПОЛУ

Ред. бр. №	Област/Регион <i>County/Region</i>	Ø 2013.		IV 2014		V 2014		VI 2014		VII 2014		VIII 2014		IX 2014	
		Укупно <i>Total</i>	Жене <i>Women</i>	Укупно <i>Total</i>	Жене <i>Women</i>	Укупно <i>Total</i>	Жене <i>Women</i>	Укупно <i>Total</i>	Жене <i>Women</i>	Укупно <i>Total</i>	Жене <i>Women</i>	Укупно <i>Total</i>	Жене <i>Women</i>	Укупно <i>Total</i>	Жене <i>Women</i>
1	Београдска област	108,289	59,191	109,652	59,438	108,094	58,630	107,572	58,664	108,515	59,461	106,348	58,469	106,289	58,387
	Београдски регион	108,289	59,191	109,652	59,438	108,094	58,630	107,572	58,664	108,515	59,461	106,348	58,469	106,289	58,387
2	Северно - бачка	16,770	8,315	17,681	8,795	17,240	8,589	17,046	8,407	16,678	8,237	16,262	8,094	15,854	7,902
3	Средње - банатска	17,340	8,228	17,816	8,390	17,566	8,303	17,505	8,306	17,453	8,218	16,953	8,046	16,769	8,035
4	Северно - банатска	13,565	6,534	14,283	6,881	14,163	6,827	13,938	6,724	13,627	6,563	13,204	6,360	12,880	6,237
5	Јужно - банатска	34,003	17,317	34,546	17,548	34,229	17,353	34,151	17,354	34,032	17,317	33,714	17,218	33,404	17,119
6	Западно - бачка	21,740	9,597	22,441	9,807	22,034	9,651	21,681	9,523	21,683	9,601	21,302	9,463	21,139	9,390
7	Јужно - бачка	64,463	34,101	66,827	35,157	66,400	34,948	65,461	34,471	65,336	34,468	64,716	34,352	62,043	33,114
8	Сремска	27,323	13,581	28,090	13,942	27,539	13,614	27,520	13,644	27,488	13,668	26,925	13,499	26,734	13,336
	Регион Војводине	195,204	97,672	201,684	100,520	199,171	99,285	197,302	98,429	196,297	98,072	193,076	97,032	188,823	95,133
9	Мачванска	37,053	19,040	37,583	19,234	37,310	19,115	36,974	18,949	36,968	18,981	36,638	18,881	36,504	18,875
10	Колубарска	14,572	7,601	14,952	7,746	14,686	7,649	14,726	7,653	14,507	7,599	14,402	7,555	14,387	7,567
11	Шумадијска	34,655	19,179	35,238	19,496	35,052	19,387	34,574	19,169	34,721	19,264	34,331	19,082	34,091	18,886
12	Поморавска	29,134	15,005	29,697	15,269	29,426	15,159	29,478	15,238	29,206	15,085	29,032	15,038	28,620	14,715
13	Златиборска	33,047	16,733	34,138	17,214	33,686	16,998	33,227	16,866	32,781	16,681	32,515	16,575	31,950	16,256
14	Моравичка	21,198	11,262	21,609	11,518	21,422	11,445	21,441	11,488	21,224	11,270	20,894	11,068	20,560	10,909
15	Рашка	47,918	24,105	48,798	24,510	48,425	24,305	48,100	24,141	47,626	23,957	47,280	23,795	47,076	23,608
16	Расинска	28,499	14,716	29,484	15,171	29,118	15,014	28,959	14,906	28,587	14,800	28,195	14,620	27,826	14,406
	Регион Шумадије и Западне Србије	246,076	127,640	251,499	130,158	249,125	129,072	247,479	128,410	245,620	127,637	243,287	126,614	241,014	125,222
17	Подунавска	17,092	9,049	17,859	9,411	17,672	9,309	17,304	9,142	17,116	9,049	16,842	8,935	16,443	8,762
18	Браничевска	9,846	4,961	10,234	5,083	10,102	5,020	9,835	4,928	9,647	4,877	9,600	4,874	9,448	4,809
19	Борска	13,029	6,778	13,413	6,887	13,296	6,842	13,264	6,843	13,043	6,773	12,821	6,708	12,759	6,700
20	Зајечарска	14,194	6,798	14,642	6,960	14,519	6,895	14,175	6,783	14,113	6,760	13,804	6,644	13,825	6,659
21	Нишавска	53,114	24,315	54,384	24,958	53,906	24,762	53,489	24,594	53,342	24,470	52,195	23,918	51,898	23,679
22	Топличка	15,931	7,600	16,296	7,750	16,167	7,711	16,115	7,703	15,880	7,594	15,630	7,490	15,498	7,387
23	Пиротска	12,771	6,189	13,389	6,479	13,146	6,353	13,005	6,277	12,794	6,181	12,470	6,078	12,231	5,957
24	Јабланичка	36,948	17,129	38,193	17,640	37,431	17,362	38,103	17,638	37,126	17,279	35,868	16,764	35,300	16,455
25	Пчињска	28,604	14,806	30,105	15,462	29,953	15,417	29,424	15,174	28,973	15,051	28,180	14,710	27,515	14,385
	Регион Јужне и Источне Србије	201,528	97,624	208,515	100,630	206,192	99,671	204,714	99,082	202,034	98,034	197,410	96,121	194,917	94,793
	Регион Косово и Метохија	16,337	9,151	15,637	8,797	15,994	8,985	16,301	9,110	16,873	9,357	17,122	9,541	17,506	9,826
	Република Србија	767,435	391,279	786,988	399,544	778,577	395,644	773,369	393,696	769,340	392,562	757,243	387,777	748,549	383,361

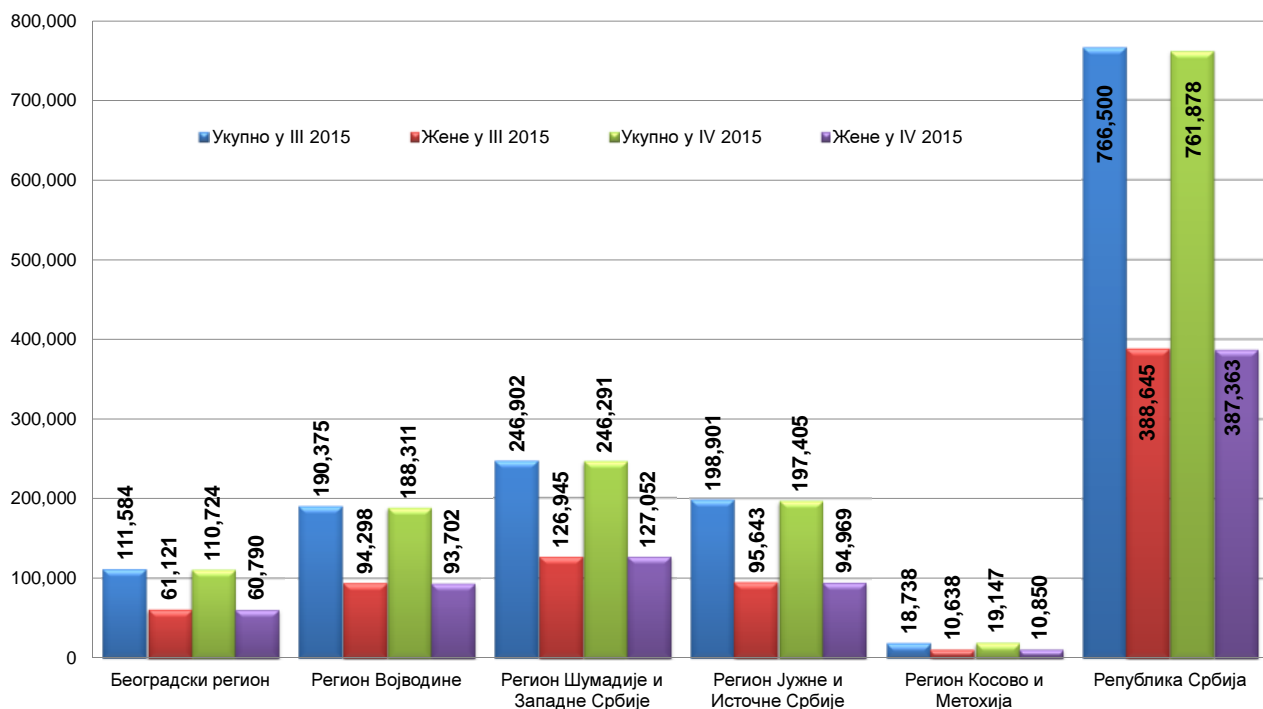
Графикон бр. 6 - Промена броја незапослених лица за период IV 2014. - IV 2015. године
Chart No. 6 - Change in the number of the unemployed IV 2014 - IV 2015



T6 UNEMPLOYED PERSONS BY MONTHS AND SEX

X 2014		XI 2014		XII 2014		I 2015		II 2015		III 2015		IV 2015		Индекси Index		
Укупно Total	Жене Women	Укупно Total	Жене Women	Укупно Total	Жене Women	Укупно Total	Жене Women	Укупно Total	Жене Women	Укупно Total	Жене Women	Укупно Total	Жене Women	IV 2015 / IV 2014	IV 2015 / XII 2014	IV 2015 / III 2015
106,429	58,523	106,650	58,711	107,041	58,886	108,640	59,589	110,130	60,395	111,584	61,121	110,724	60,790	100.98	103.44	99.23
106,429	58,523	106,650	58,711	107,041	58,886	108,640	59,589	110,130	60,395	111,584	61,121	110,724	60,790	100.98	103.44	99.23
15,756	7,852	15,562	7,686	15,430	7,569	15,596	7,580	15,525	7,524	15,621	7,548	15,229	7,366	86.13	98.70	97.49
16,515	7,980	16,506	8,013	16,718	8,089	17,156	8,176	17,484	8,332	17,872	8,488	17,525	8,403	98.37	104.83	98.06
12,351	6,008	12,200	5,884	12,540	6,027	12,788	6,132	12,794	6,123	12,805	6,147	12,950	6,214	90.67	103.27	101.13
33,043	16,912	33,379	17,199	33,376	17,068	33,820	17,158	34,195	17,274	34,391	17,345	34,222	17,305	99.06	102.53	99.51
20,917	9,350	20,608	9,170	20,692	9,133	21,168	9,208	21,231	9,155	21,412	9,212	21,033	9,065	93.73	101.65	98.23
60,237	32,261	59,819	32,066	59,524	31,727	60,605	32,137	60,802	32,173	61,123	32,300	60,524	32,129	90.57	101.68	99.02
26,299	13,172	26,013	13,005	25,999	12,926	26,388	12,963	26,708	13,063	27,151	13,258	26,828	13,220	95.51	103.19	98.81
185,118	93,535	184,087	93,023	184,279	92,539	187,521	93,354	188,739	93,644	190,375	94,298	188,311	93,702	93.37	102.19	98.92
36,445	18,827	36,364	18,821	36,612	18,865	37,145	19,089	37,794	19,291	38,481	19,691	38,221	19,602	101.70	104.39	99.32
14,252	7,510	14,101	7,446	14,074	7,460	14,333	7,501	14,480	7,582	14,711	7,688	14,922	7,945	99.80	106.03	101.43
34,122	18,853	33,831	18,705	34,096	18,767	34,634	18,987	34,975	19,150	35,412	19,337	35,492	19,463	100.72	104.09	100.23
28,381	14,571	28,155	14,465	28,359	14,543	28,879	14,665	29,140	14,738	29,357	14,863	29,255	14,840	98.51	103.16	99.65
31,645	16,089	31,590	16,056	31,669	15,915	32,221	15,996	32,539	16,029	32,605	16,078	32,455	16,005	95.07	102.48	99.54
20,419	10,796	20,681	10,863	20,809	10,969	21,125	11,275	21,285	11,339	21,185	11,273	21,023	11,187	97.29	101.03	99.24
46,886	23,521	46,850	23,546	46,630	23,323	46,893	23,511	46,836	23,452	46,663	23,339	46,411	23,292	95.11	99.53	99.46
27,491	14,233	27,242	14,090	27,279	14,102	27,938	14,376	28,329	14,525	28,488	14,676	28,512	14,718	96.70	104.52	100.08
239,641	124,400	238,814	123,992	239,528	123,944	243,168	125,400	245,378	126,106	246,902	126,945	246,291	127,052	97.93	102.82	99.75
16,229	8,663	16,283	8,608	16,575	8,731	17,048	8,879	17,201	8,909	17,509	9,078	17,306	9,001	96.90	104.41	98.84
9,439	4,838	9,588	4,906	9,506	4,871	9,807	5,035	9,920	5,082	10,172	5,224	10,057	5,166	98.27	105.80	98.87
12,548	6,637	12,433	6,596	12,492	6,612	12,681	6,664	12,843	6,755	13,053	6,837	12,994	6,772	96.88	104.02	99.55
13,733	6,635	13,791	6,672	13,725	6,630	14,035	6,755	14,288	6,883	14,526	6,984	14,564	7,048	99.47	106.11	100.26
51,218	23,332	50,635	22,957	51,000	23,114	51,577	23,302	51,283	23,146	51,241	23,151	50,502	22,721	92.86	99.02	98.56
15,504	7,402	15,467	7,407	15,739	7,490	15,676	7,403	15,783	7,447	15,931	7,493	15,783	7,456	96.85	100.28	99.07
11,910	5,845	11,805	5,782	11,900	5,787	12,043	5,851	12,171	5,937	12,074	5,906	12,045	5,925	89.96	101.22	99.76
34,882	16,322	34,866	16,252	35,178	16,298	35,946	16,522	36,178	16,525	36,283	16,544	35,847	16,422	93.86	101.90	98.80
26,965	14,112	26,662	13,949	26,658	13,856	27,305	14,077	27,630	14,159	28,112	14,426	28,307	14,458	94.03	106.19	100.69
192,428	93,786	191,530	93,129	192,773	93,389	196,118	94,488	197,297	94,843	198,901	95,643	197,405	94,969	94.67	102.40	99.25
17,746	9,998	17,963	10,127	18,285	10,308	18,502	10,441	18,398	10,432	18,738	10,638	19,147	10,850	122.45	104.71	102.18
741,362	380,242	739,044	378,982	741,906	379,066	753,949	383,272	759,942	385,420	766,500	388,645	761,878	387,363	96.81	102.69	99.40

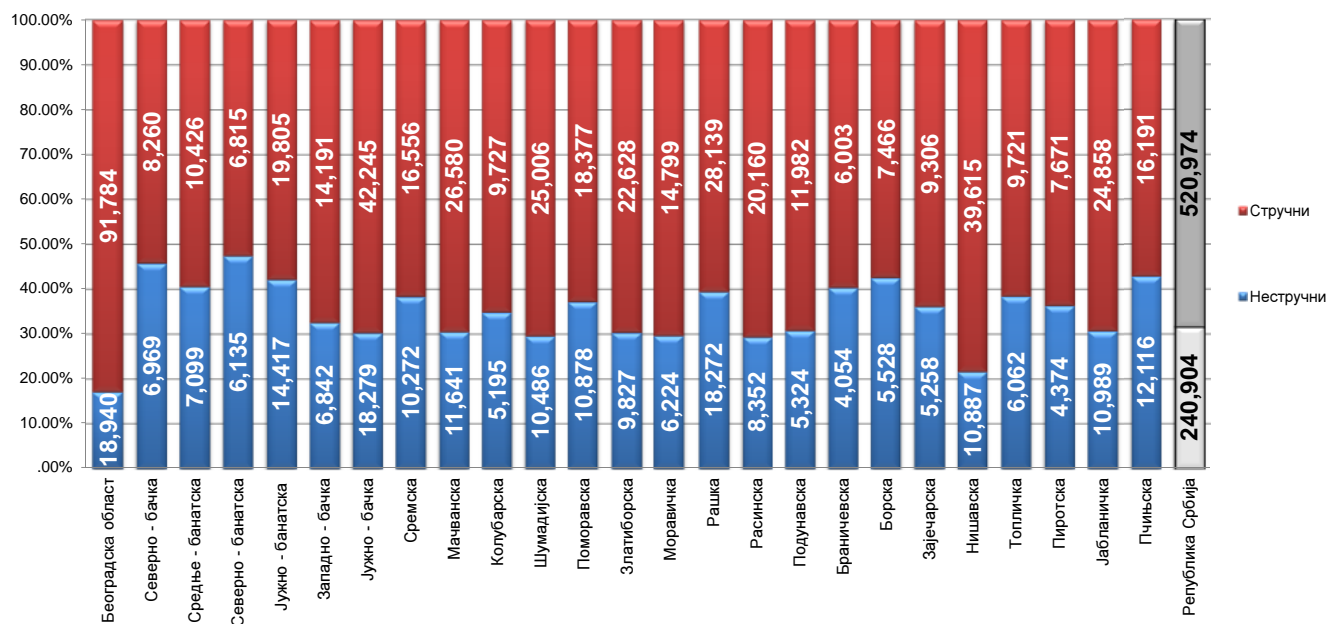
Графикон бр. 7 - Промена броја незапослених лица за период III 2015. - IV 2015. године
 Chart No. 7 - Change in the number of the unemployed III 2015 - IV 2015.



Т7 НЕЗАПОСЛЕНА ЛИЦА ПРЕМА СТЕПЕНУ СТРУЧНЕ СПРЕМЕ И ПОЛУ НА КРАЈУ АПРИЛА 2015. ГОДИНЕ

Ред. Бр. No	Област/Регион County/Region	Укупно Total	Жене Women	I		II		III		IV	
				Укупно Total	Жене Women	Укупно Total	Жене Women	Укупно Total	Жене Women	Укупно Total	Жене Women
1	Београдска област	110,724	60,790	16,408	8,339	2,532	1,393	21,259	8,445	38,315	22,504
Београдски регион		110,724	60,790	16,408	8,339	2,532	1,393	21,259	8,445	38,315	22,504
2	Северно - бачка	15,229	7,366	6,254	2,809	715	325	3,143	1,271	3,633	2,069
3	Средње - банатска	17,525	8,403	6,733	3,257	366	137	4,374	1,501	4,024	2,294
4	Северно - банатска	12,950	6,214	5,661	2,596	474	196	3,025	1,200	2,811	1,661
5	Јужно - банатска	34,222	17,305	12,696	6,362	1,721	879	7,214	2,720	9,190	5,258
6	Западно - бачка	21,033	9,065	5,896	2,458	946	396	6,012	1,878	6,156	3,211
7	Јужно - бачка	60,524	32,129	15,653	7,754	2,626	1,337	14,012	5,739	17,596	10,464
8	Сремска	26,828	13,220	8,964	4,302	1,308	600	6,729	2,722	6,858	3,830
Регион Војводине		188,311	93,702	61,857	29,538	8,156	3,870	44,509	17,031	50,268	28,787
9	Мачванска	38,221	19,602	9,599	4,845	2,042	1,129	12,271	5,070	10,407	6,352
10	Колубарска	14,922	7,945	4,305	2,127	890	529	3,861	1,584	3,968	2,531
11	Шумадијска	35,492	19,463	8,344	4,471	2,142	1,018	9,284	4,321	10,575	6,714
12	Поморавска	29,255	14,840	10,297	5,256	581	292	7,073	2,926	8,386	4,774
13	Златиборска	32,455	16,005	8,767	4,309	1,060	618	10,564	4,007	8,258	4,898
14	Моравичка	21,023	11,187	5,014	2,272	1,210	805	6,037	2,500	5,967	3,827
15	Рашка	46,411	23,292	16,417	8,345	1,855	925	11,128	4,330	12,038	6,907
16	Расинска	28,512	14,718	6,961	3,372	1,391	823	7,669	3,175	8,434	5,003
Регион Шумадије и Западне Србије		246,291	127,052	69,704	34,997	11,171	6,139	67,887	27,913	68,033	41,006
17	Подунавска	17,306	9,001	4,507	2,361	817	320	4,754	1,938	5,258	3,197
18	Браничевска	10,057	5,166	3,642	1,846	412	186	2,291	978	2,569	1,517
19	Борска	12,994	6,772	4,942	2,591	586	313	2,632	1,091	3,497	2,030
20	Зајечарска	14,564	7,048	4,670	2,269	588	272	3,852	1,547	3,780	2,043
21	Нишавска	50,502	22,721	9,620	3,815	1,267	543	13,845	4,935	16,465	8,332
22	Топличка	15,783	7,456	5,172	2,614	890	361	3,984	1,534	4,214	2,137
23	Пиротска	12,045	5,925	4,130	1,939	244	109	3,141	1,321	2,960	1,579
24	Јабланичка	35,847	16,422	10,463	5,025	526	267	11,653	4,237	9,918	5,092
25	Пчињска	28,307	14,458	10,838	6,252	1,278	527	5,326	1,730	7,734	4,104
Регион Јужне и Источне Србије		197,405	94,969	57,984	28,712	6,608	2,898	51,478	19,311	56,395	30,031
Регион Косово и Метохија		19,147	10,850	6,307	4,254	177	116	2,472	994	8,638	4,691
Република Србија		761,878	387,363	212,260	105,840	28,644	14,416	187,605	73,694	221,649	127,019

Графикон бр. 8- Структура незапослених лица према стручношћу по окружним на крају IV 2015. године
 Chart No. 8 - Structure of the unemployed by qualifications and counties in the end of IV 2015

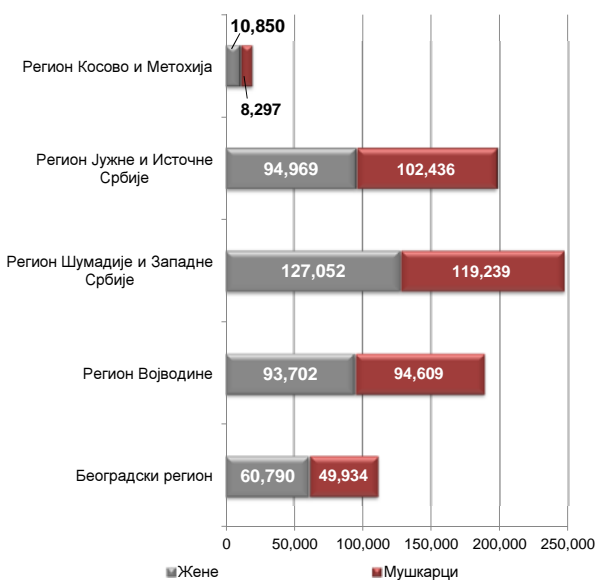


77 UNEMPLOYED PERSONS BY EDUCATION LEVEL AND SEX IN THE END OF APRIL 2015

V		VI/1		VI/2		VII-1		VII-2		VIII	
Укупно Total	Жене Women	Укупно Total	Жене Women	Укупно Total	Жене Women	Укупно Total	Жене Women	Укупно Total	Жене Women	Укупно Total	Жене Women
1,321	301	6,410	3,807	3,783	2,302	20,255	13,436	397	240	44	23
1,321	301	6,410	3,807	3,783	2,302	20,255	13,436	397	240	44	23
75	17	339	184	218	156	843	530	8	5	1	0
70	18	413	253	408	273	1,126	663	8	5	3	2
50	5	240	137	176	116	508	300	5	3	0	0
219	31	864	588	597	372	1,696	1,079	25	16	0	0
136	23	421	242	289	175	1,165	674	12	8	0	0
466	131	1,819	1,130	1,341	929	6,912	4,592	84	44	15	9
163	21	637	389	617	410	1,541	940	11	6	0	0
1,179	246	4,733	2,923	3,646	2,431	13,791	8,778	153	87	19	11
320	62	972	602	814	520	1,777	1,013	18	9	1	0
107	13	473	320	408	281	902	556	8	4	0	0
754	138	1,078	652	614	398	2,677	1,740	21	10	3	1
290	34	746	430	474	295	1,397	827	9	6	2	0
179	33	962	575	725	410	1,925	1,147	14	7	1	1
152	30	551	341	626	436	1,456	971	9	5	1	0
358	53	945	532	769	461	2,875	1,729	23	9	3	1
250	44	1,069	671	716	444	2,009	1,179	13	7	0	0
2,410	407	6,796	4,123	5,146	3,245	15,018	9,162	115	57	11	3
127	14	587	392	321	191	935	588	0	0	0	0
58	6	325	187	223	136	533	307	4	3	0	0
127	13	326	203	179	111	701	418	4	2	0	0
64	17	516	290	201	113	884	492	7	5	2	0
714	114	2,263	1,190	1,019	642	5,247	3,115	55	32	7	3
84	7	466	260	278	155	690	388	5	0	0	0
39	10	513	338	254	181	758	444	4	3	2	1
161	54	935	505	581	360	1601	879	9	3	0	0
76	7	956	578	575	353	1,516	904	7	3	1	0
1,450	242	6,887	3,943	3,631	2,242	12,865	7,535	95	51	12	4
34	4	418	197	201	88	889	501	11	5	0	0
6,394	1,200	25,244	14,993	16,407	10,308	62,818	39,412	771	440	86	41

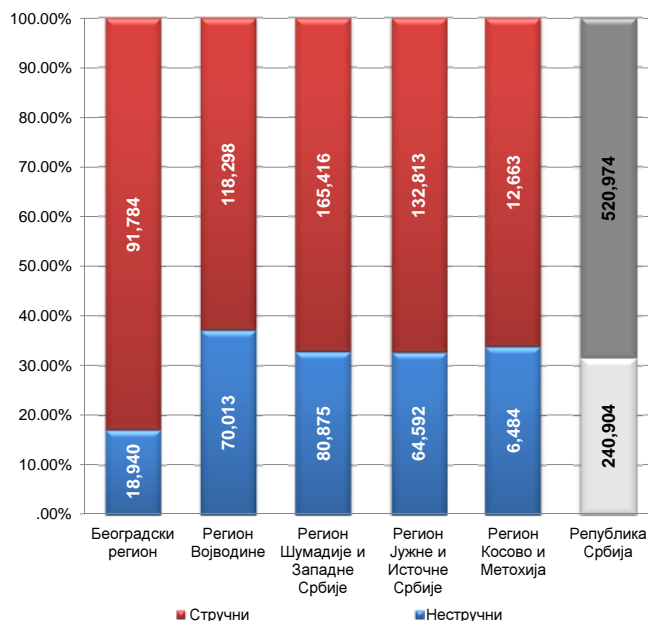
Графикон бр. 9 - Структура незапослених по регионима и полу на крају IV 2015. године

Chart No. 9 - Percentage of unemployed by regions and gender in the end of IV 2015



Графикон бр. 9а - Структура незапослених по регионима и стручношћу на крају IV 2015. године

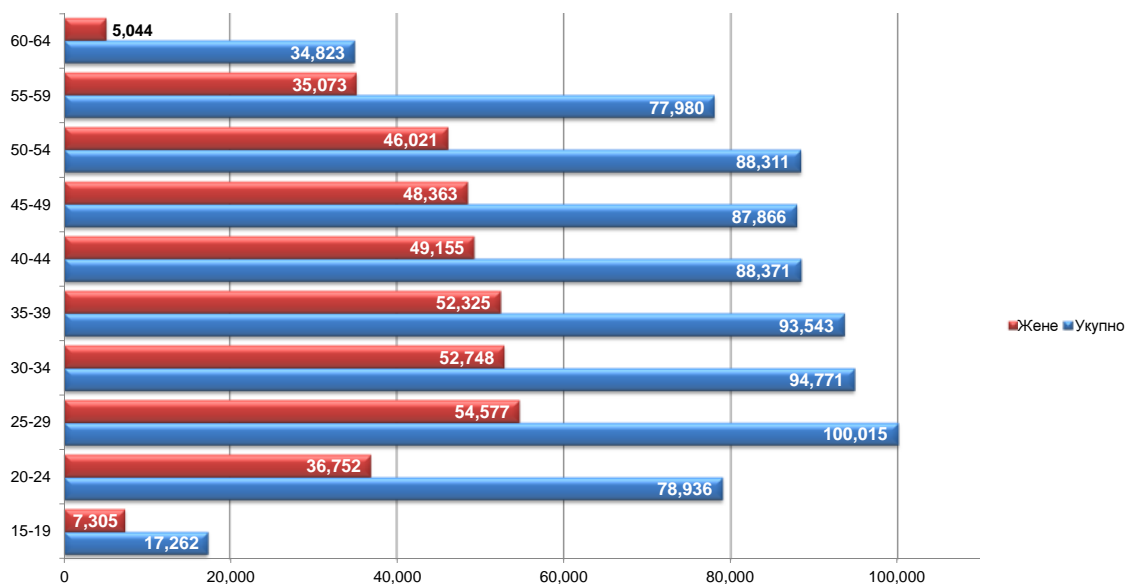
Chart No. 9a - Structure of unemployed by regions and skill in the end of IV 2015



T8 НЕЗАПОСЛЕНА ЛИЦА ПРЕМА СТАРОСТИ И ПОЛУ НА КРАЈУ АПРИЛА 2015. ГОДИНЕ

Ред. Бр. No	Област/Регион County/Region	Укупно Total	Жене Women	15-19		20-24		25-29		30-34	
				Укупно Total	Жене Women	Укупно Total	Жене Women	Укупно Total	Жене Women	Укупно Total	Жене Women
1	Београдска област	110,724	60,790	1,807	809	8,660	4,394	15,641	9,639	15,031	9,112
Београдски регион		110,724	60,790	1,807	809	8,660	4,394	15,641	9,639	15,031	9,112
2	Северно - бачка	15,229	7,366	459	183	1,466	705	1,631	893	1,616	912
3	Средње - банатска	17,525	8,403	565	245	2,068	975	2,159	1,100	2,054	1,098
4	Северно - банатска	12,950	6,214	449	203	1,349	653	1,465	775	1,444	793
5	Јужно - банатска	34,222	17,305	907	400	3,687	1,736	4,225	2,299	4,265	2,395
6	Западно - бачка	21,033	9,065	566	205	2,309	876	2,687	1,174	2,450	1,092
7	Јужно - бачка	60,524	32,129	1,395	599	5,754	2,759	8,208	4,805	8,102	4,714
8	Сремска	26,828	13,220	708	308	2,870	1,355	3,165	1,714	2,926	1,619
Регион Војводине		188,311	93,702	5,049	2,143	19,503	9,059	23,540	12,760	22,857	12,623
9	Мачванска	38,221	19,602	1,030	456	4,074	1,966	4,455	2,462	4,450	2,495
10	Колубарска	14,922	7,945	434	151	1,772	864	1,955	1,095	1,727	1,026
11	Шумадијска	35,492	19,463	739	286	3,444	1,704	4,500	2,756	4,191	2,501
12	Поморавска	29,255	14,840	664	280	3,206	1,489	3,795	2,032	3,532	1,947
13	Златиборска	32,455	16,005	624	253	3,294	1,448	4,214	2,119	3,967	2,069
14	Моравичка	21,023	11,187	334	132	1,852	906	2,546	1,495	2,381	1,423
15	Рашка	46,411	23,292	990	463	5,315	2,510	6,476	3,245	6,224	3,192
16	Расинска	28,512	14,718	498	205	2,755	1,264	3,716	1,989	3,692	2,121
Регион Шумадије и Западне Србије		246,291	127,052	5,313	2,226	25,712	12,151	31,657	17,193	30,164	16,774
17	Подунавска	17,306	9,001	626	252	2,317	1,003	2,322	1,216	2,214	1,260
18	Браничевска	10,057	5,166	342	152	1,334	638	1,419	748	1,252	724
19	Борска	12,994	6,772	365	150	1,493	687	1,725	957	1,553	854
20	Зајечарска	14,564	7,048	337	147	1,405	614	1,726	864	1,790	946
21	Нишавска	50,502	22,721	974	371	5,446	2,281	6,794	3,340	6,280	3,128
22	Топличка	15,783	7,456	411	177	1,871	820	1,973	970	1,683	901
23	Пиротска	12,045	5,925	243	92	1,122	531	1,463	792	1,250	701
24	Јабланичка	35,847	16,422	816	334	3,666	1,508	4,203	2,062	4,101	2,063
25	Пчињска	28,307	14,458	567	227	2,883	1,366	3,694	2,063	3,409	1,973
Регион Јужне и Источне Србије		197,405	94,969	4,681	1,902	21,537	9,448	25,319	13,012	23,532	12,550
Регион Косово и Метохија		19,147	10,850	412	225	3,524	1,700	3,858	1,973	3,187	1,689
Република Србија		761,878	387,363	17,262	7,305	78,936	36,752	100,015	54,577	94,771	52,748

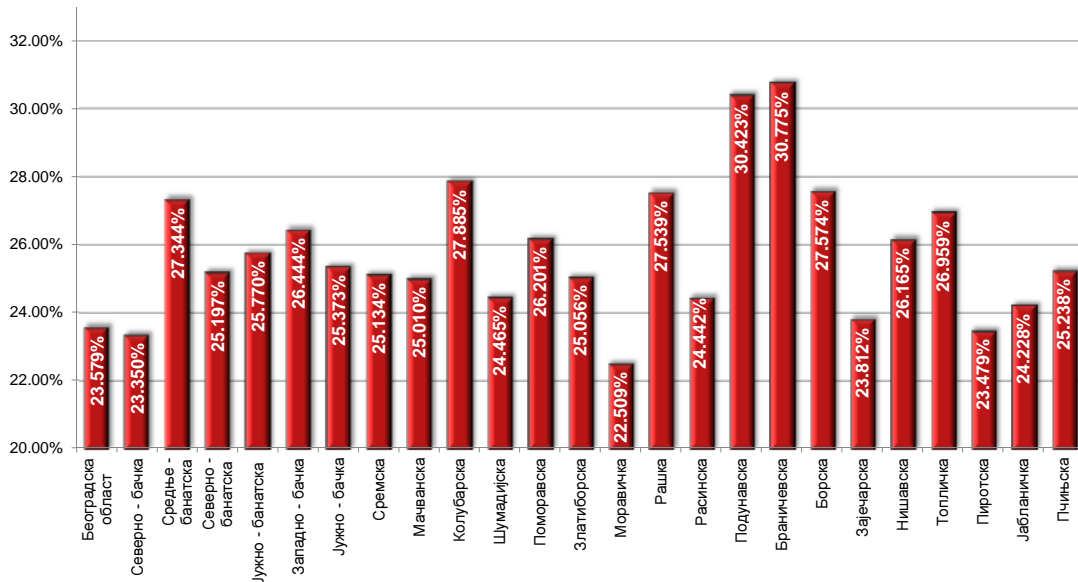
Графикон бр. 10 - Незапослена лица према старости и полу на крају IV 2015. године
 Chart No. 10 - Unemployed persons by age and gender in the end of IV 2015



T8 UNEMPLOYED PERSONS BY AGE AND SEX IN THE END OF APRIL 2015

35-39		40-44		45-49		50-54		55-59		60-64	
Укупно Total	Жене Women	Укупно Total	Жене Women	Укупно Total	Жене Women	Укупно Total	Жене Women	Укупно Total	Жене Women	Укупно Total	Жене Women
13,799	8,247	12,598	7,394	12,302	7,042	13,154	7,374	12,400	6,132	5,332	647
13,799	8,247	12,598	7,394	12,302	7,042	13,154	7,374	12,400	6,132	5,332	647
1,674	921	1,588	874	1,854	987	2,083	1,006	1,937	774	921	111
2,074	1,101	1,932	1,001	2,034	1,039	2,128	1,020	1,749	722	762	102
1,515	850	1,472	789	1,553	774	1,685	787	1,457	541	561	49
4,331	2,435	4,118	2,206	3,738	2,042	3,634	1,879	3,622	1,608	1,695	305
2,482	1,181	2,492	1,230	2,788	1,390	2,620	1,180	1,897	673	742	64
7,880	4,566	7,244	4,096	7,245	4,007	7,121	3,749	5,598	2,562	1,977	272
3,010	1,676	3,088	1,720	3,161	1,704	3,343	1,640	3,158	1,335	1,399	149
22,966	12,730	21,934	11,916	22,373	11,943	22,614	11,261	19,418	8,215	8,057	1,052
4,723	2,696	4,494	2,507	4,526	2,512	4,558	2,377	4,124	1,860	1,787	271
1,714	1,050	1,559	903	1,619	1,007	1,850	1,027	1,583	736	709	86
4,121	2,470	3,890	2,325	4,013	2,404	4,387	2,462	4,408	2,237	1,799	318
3,578	1,935	3,308	1,888	3,144	1,745	3,099	1,704	3,287	1,559	1,642	261
4,023	2,161	3,893	2,100	4,085	2,224	4,074	2,147	3,114	1,348	1,167	136
2,603	1,506	2,540	1,460	2,545	1,479	2,703	1,491	2,468	1,171	1,051	124
6,140	3,251	5,822	3,238	5,164	2,838	4,823	2,507	3,728	1,697	1,729	351
3,914	2,328	3,424	1,937	3,187	1,769	2,983	1,542	2,915	1,359	1,428	204
30,816	17,397	28,930	16,358	28,283	15,978	28,477	15,257	25,627	11,967	11,312	1,751
2,232	1,355	1,979	1,168	1,816	1,042	1,707	912	1,450	691	643	102
1,224	718	1,133	627	1,003	575	952	485	879	424	519	75
1,564	903	1,564	910	1,464	846	1,368	749	1,326	625	572	91
1,745	911	1,746	933	1,679	922	1,715	888	1,659	737	762	86
6,146	2,933	5,613	2,799	5,819	2,918	5,697	2,726	5,188	1,993	2,545	232
1,788	925	1,813	935	1,932	1,032	1,887	907	1,592	665	833	124
1,230	694	1,381	775	1,456	770	1,688	871	1,548	633	664	66
4,349	2,188	4,460	2,246	4,482	2,272	4,567	2,141	3,397	1,367	1,806	241
3,497	2,007	3,637	2,011	3,843	2,027	3,254	1,612	2,470	1,005	1,053	167
23,775	12,634	23,326	12,404	23,494	12,404	22,835	11,291	19,509	8,140	9,397	1,184
2,187	1,317	1,583	1,083	1,414	996	1,231	838	1,026	619	725	410
93,543	52,325	88,371	49,155	87,866	48,363	88,311	46,021	77,980	35,073	34,823	5,044

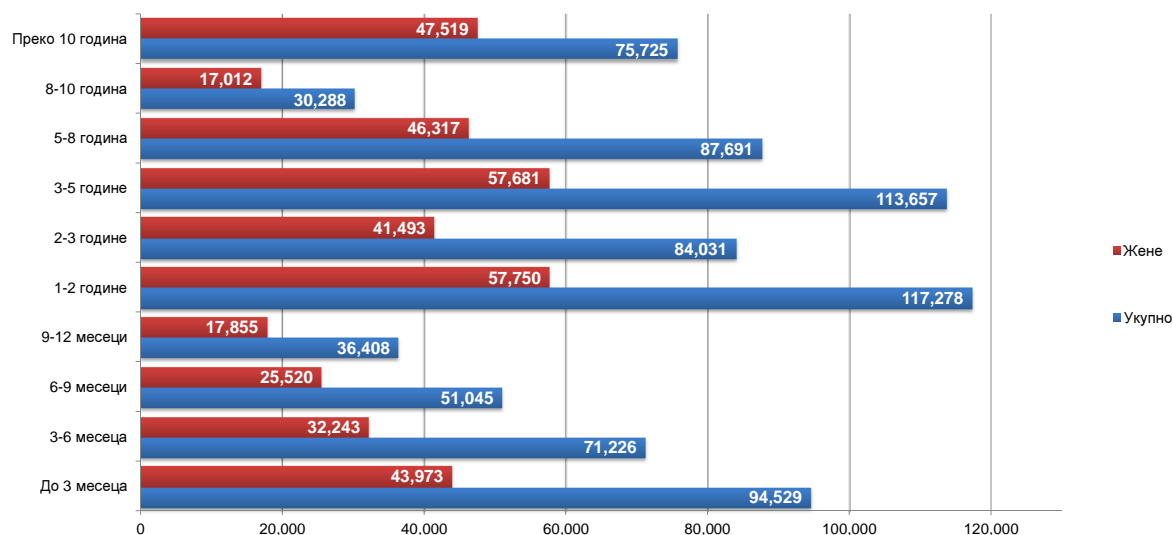
Графикон бр. 10а - Незапослена лица до 30 година старости по окрузима на крају IV 2015. године
 Chart No. 10a - Unemployed up to 30 years of age by counties in the end of IV 2015



**T9 НЕЗАПОСЛЕНА ЛИЦА ПРЕМА ТРАЈАЊУ НЕЗАПОСЛЕНОСТИ И ПОЛУ
НА КРАЈУ АПРИЛА 2015. ГОДИНЕ**

Ред. Бр. №	Област/Регион <i>County/Region</i>	Укупно <i>Total</i>	Жене <i>Women</i>	До 3 месеца <i>to 3 months</i>		3-6 месеци <i>3-6 months</i>		6-9 месеци <i>6-9 months</i>		9-12 месеци <i>9-12 months</i>	
				Укупно <i>Total</i>	Жене <i>Women</i>	Укупно <i>Total</i>	Жене <i>Women</i>	Укупно <i>Total</i>	Жене <i>Women</i>	Укупно <i>Total</i>	Жене <i>Women</i>
1	Београдска област	110,724	60,790	18,147	9,217	12,585	6,490	9,342	5,222	5,823	3,235
Београдски регион		110,724	60,790	18,147	9,217	12,585	6,490	9,342	5,222	5,823	3,235
2	Северно - бачка	15,229	7,366	2,234	1,046	1,543	682	1,144	557	824	367
3	Средње - банатска	17,525	8,403	2,969	1,315	2,264	995	1,459	702	1,059	512
4	Северно - банатска	12,950	6,214	2,069	913	1,308	545	886	384	704	296
5	Јужно - банатска	34,222	17,305	3,998	1,802	3,166	1,369	2,265	1,068	1,679	803
6	Западно - бачка	21,033	9,065	2,875	1,226	1,935	723	1,468	606	1,057	469
7	Јужно - бачка	60,524	32,129	8,617	4,180	6,337	2,964	4,668	2,491	3,252	1,703
8	Сремска	26,828	13,220	4,094	1,882	2,689	1,108	2,072	1,002	1,500	735
Регион Војводине		188,311	93,702	26,856	12,364	19,242	8,386	13,962	6,810	10,075	4,885
9	Мачванска	38,221	19,602	4,405	1,926	3,146	1,426	2,376	1,159	1,814	889
10	Колубарска	14,922	7,945	2,135	1,109	1,466	678	1,088	553	825	445
11	Шумадијска	35,492	19,463	3,827	1,822	2,802	1,313	2,462	1,172	1,658	830
12	Поморавска	29,255	14,840	2,789	1,297	2,333	1,004	1,685	785	1,272	613
13	Златиборска	32,455	16,005	3,601	1,585	2,951	1,193	1,856	928	1,455	706
14	Моравичка	21,023	11,187	2,396	1,178	2,266	1,140	1,366	729	1,089	500
15	Рашка	46,411	23,292	3,639	1,678	3,281	1,514	2,392	1,204	1,525	727
16	Расинска	28,512	14,718	2,763	1,269	2,331	1,053	1,559	782	1,149	558
Регион Шумадије и Западне Србије		246,291	127,052	25,555	11,864	20,576	9,321	14,784	7,312	10,787	5,268
17	Подунавска	17,306	9,001	2,583	1,181	2,023	862	1,321	671	894	431
18	Браничевска	10,057	5,166	1,609	776	1,241	600	799	427	512	241
19	Борска	12,994	6,772	1,547	713	1,114	520	838	429	635	292
20	Зајечарска	14,564	7,048	1,735	794	1,356	598	892	431	687	332
21	Нишавска	50,502	22,721	5,015	2,136	3,987	1,724	3,222	1,421	2,362	1,012
22	Топличка	15,783	7,456	1,286	521	1,177	488	855	405	624	269
23	Пиротска	12,045	5,925	1,473	655	1,198	513	717	322	582	263
24	Јабланичка	35,847	16,422	3,497	1,405	3,169	1,172	1,919	883	1,485	636
25	Пчињска	28,307	14,458	4,468	1,987	2,858	1,226	1,786	871	1,370	709
Регион Јужне и Источне Србије		197,405	94,969	23,213	10,168	18,123	7,703	12,349	5,860	9,151	4,185
Регион Косово и Метохија		19,147	10,850	758	360	700	343	608	316	572	282
Република Србија		761,878	387,363	94,529	43,973	71,226	32,243	51,045	25,520	36,408	17,855

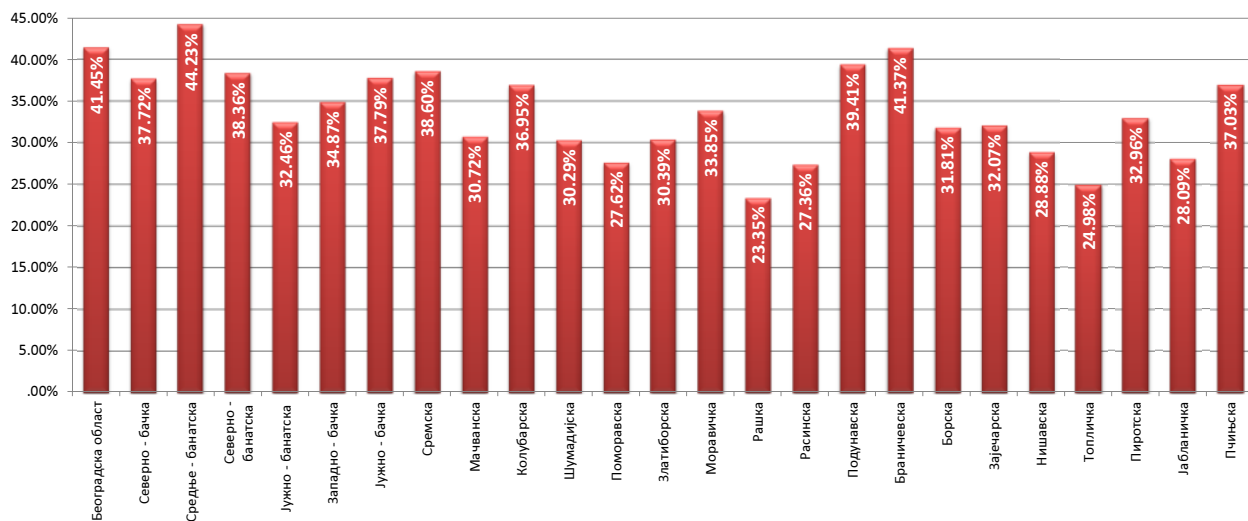
Графикон бр. 11- Незапослена лица према трајању незапослености и полу на крају IV 2015. године
Chart No. 11- Unemployed persons by duration of unemployment and gender in the end of IV 2015



**T9 UNEMPLOYED PERSONS BY DURATION OF UNEMPLOYMENT AND SEX
IN THE END OF APRIL 2015**

1-2 године 1-2 years		2-3 године 2-3 years		3-5 године 3-5 years		5-8 година 5-8 years		8-10 година 8-10 years		Преко 10 година Over 10 years	
Укупно Total	Жене Women	Укупно Total	Жене Women	Укупно Total	Жене Women	Укупно Total	Жене Women	Укупно Total	Жене Women	Укупно Total	Жене Women
17,545	9,663	12,018	6,645	15,871	8,975	9,564	5,461	3,055	1,801	6,774	4,081
17,545	9,663	12,018	6,645	15,871	8,975	9,564	5,461	3,055	1,801	6,774	4,081
2,571	1,233	1,862	875	2,266	1,138	1,497	745	353	182	935	541
2,907	1,370	1,860	873	2,068	1,038	1,549	831	368	186	1,022	581
2,202	973	1,414	705	1,795	950	1,276	669	380	196	916	583
5,171	2,530	3,615	1,791	4,842	2,431	4,113	2,214	1,418	777	3,955	2,520
3,678	1,509	2,535	1,071	3,308	1,381	1,970	900	742	352	1,465	828
9,341	4,917	6,196	3,278	8,764	4,687	6,659	3,849	1,903	1,107	4,787	2,953
4,368	2,183	2,859	1,408	3,865	1,979	2,616	1,317	678	363	2,087	1,243
30,238	14,715	20,341	10,001	26,908	13,604	19,680	10,525	5,842	3,163	15,167	9,249
5,693	2,763	4,374	2,142	5,799	3,028	4,461	2,457	1,486	838	4,667	2,974
2,443	1,266	1,709	926	2,263	1,195	1,490	872	356	220	1,147	681
5,378	2,778	3,927	2,143	5,623	3,109	4,233	2,447	1,492	929	4,090	2,920
4,346	2,061	3,281	1,563	4,379	2,227	4,205	2,270	1,479	817	3,486	2,203
5,303	2,531	3,635	1,737	4,603	2,321	3,316	1,714	1,416	743	4,319	2,547
3,247	1,660	2,375	1,300	2,973	1,649	2,675	1,473	812	441	1,824	1,117
6,187	2,907	5,104	2,334	7,770	3,702	6,433	3,180	2,191	1,176	7,889	4,870
4,158	2,016	3,093	1,550	4,393	2,223	3,790	1,992	1,428	792	3,848	2,483
36,755	17,982	27,498	13,695	37,803	19,454	30,603	16,405	10,660	5,956	31,270	19,795
2,725	1,299	1,876	944	2,321	1,312	1,580	909	627	416	1,356	976
1,660	851	1,107	538	1,413	719	883	506	295	173	538	335
2,114	1,065	1,605	821	2,032	1,063	1,377	755	536	302	1,196	812
2,055	952	1,535	708	2,462	1,176	1,918	921	629	345	1,295	791
7,939	3,387	6,106	2,539	8,528	3,601	6,548	2,988	2,222	1,189	4,573	2,724
2,569	1,234	1,664	737	2,860	1,294	2,210	1,061	896	480	1,642	967
2,094	1,038	1,311	618	1,472	697	1,591	845	586	362	1,021	612
4,908	2,157	3,492	1,495	5,519	2,401	6,117	2,876	1,879	1,042	3,862	2,355
4,646	2,384	3,185	1,581	3,998	2,110	2,574	1,428	918	550	2,504	1,612
30,710	14,367	21,881	9,981	30,605	14,373	24,798	12,289	8,588	4,859	17,987	11,184
2,030	1,023	2,293	1,171	2,470	1,275	3,046	1,637	2,143	1,233	4,527	3,210
117,278	57,750	84,031	41,493	113,657	57,681	87,691	46,317	30,288	17,012	75,725	47,519

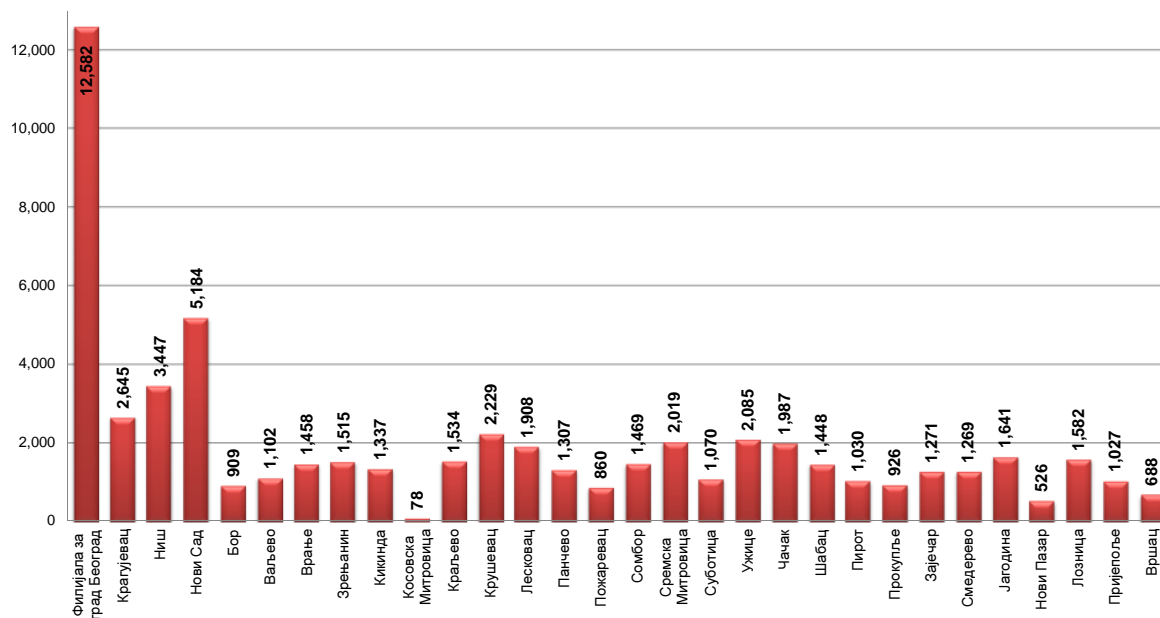
Графикон бр. 11а - Учесће незапослених лица која се налазе на евиденцији до 1 године у укупном броју незапослених лица на крају IV 2015 године
Chart No. 11a - Participation of the unemployed (up to 1 year) by duration of unemployment in the end of IV 2015



T10 КОРИСНИЦИ НОВЧАНЕ НАКНАДЕ ПО МЕСЕЦИМА И ПОЛУ

Редни број No	Филијала Branchoffice	Ø 2013.		IV 2014		V 2014		VI 2014		VII 2014		VIII 2014	
		Укупно Total	Жене Women	Укупно Total	Жене Women	Укупно Total	Жене Women	Укупно Total	Жене Women	Укупно Total	Жене Women	Укупно Total	Жене Women
1	Филијала за град Београд	13,913	7,314	14,373	7,536	14,532	7,523	14,098	7,281	14,322	7,471	14,200	7,507
2	Крагујевац	2,625	1,169	2,838	1,275	2,749	1,227	2,594	1,170	2,527	1,132	2,444	1,124
3	Ниш	3,955	1,729	4,279	1,838	4,077	1,801	3,896	1,729	3,757	1,663	3,758	1,672
4	Нови Сад	5,728	2,748	6,239	3,000	5,843	2,852	5,726	2,770	5,566	2,667	5,504	2,660
5	Бор	905	424	931	423	911	432	895	418	878	426	873	417
6	Ваљево	1,121	511	1,166	537	1,137	512	1,113	489	1,112	502	1,110	514
7	Врање	1,647	777	1,793	817	1,724	809	1,675	798	1,655	779	1,724	852
8	Зрењанин	1,524	613	1,614	637	1,477	576	1,410	539	1,481	608	1,515	609
9	Киkinda	1,323	509	1,514	617	1,401	569	1,429	548	1,358	520	1,293	478
10	Косовска Митровица	80	36	70	28	80	35	93	37	97	44	87	35
11	Краљево	1,583	761	1,758	830	1,690	795	1,624	745	1,543	729	1,544	753
12	Крушевац	2,155	1,032	2,298	1,070	2,288	1,090	2,240	1,086	2,197	1,062	2,191	1,089
13	Лесковац	2,002	863	2,060	852	1,976	847	1,964	884	1,932	861	2,055	964
14	Панчево	1,288	529	1,346	557	1,278	533	1,291	520	1,366	558	1,317	541
15	Пожаревац	738	342	876	406	794	374	738	331	682	314	701	329
16	Сомбор	1,578	670	1,768	717	1,669	686	1,587	662	1,552	624	1,525	644
17	Сремска Митровица	2,204	1,028	2,433	1,174	2,232	1,018	2,178	981	2,028	909	2,120	978
18	Суботица	1,318	602	1,436	660	1,432	659	1,360	615	1,266	567	1,232	551
19	Ужице	1,923	974	2,036	1,025	1,993	1,007	1,955	991	1,908	977	1,853	963
20	Чачак	2,156	1,005	2,273	1,082	2,147	1,019	2,085	994	2,089	993	2,138	944
21	Шабац	1,297	576	1,394	612	1,324	597	1,305	570	1,285	556	1,258	546
22	Пирот	1,448	727	1,683	883	1,629	855	1,532	800	1,398	723	1,385	708
23	Прокупље	1,004	435	1,149	506	1,037	430	962	410	910	381	925	390
24	Зајечар	1,088	493	1,232	544	1,112	509	1,092	493	1,042	473	1,010	467
25	Смедерево	1,249	519	1,367	556	1,284	522	1,203	502	1,183	502	1,171	511
26	Јагодина	1,691	748	1,936	848	1,830	810	1,686	742	1,537	684	1,629	738
27	Нови Пазар	581	251	598	264	546	233	566	236	545	224	595	249
28	Лозница	1,222	485	1,291	529	1,241	501	1,186	448	1,143	425	1,177	441
29	Пријепоље	1,030	509	1,199	568	1,119	530	1,080	529	1,043	516	996	501
30	Вршац	553	257	618	282	553	247	540	248	540	248	524	251
Република Србија		60,930	28,635	65,568	30,673	63,105	29,598	61,103	28,566	59,942	28,138	59,854	28,426

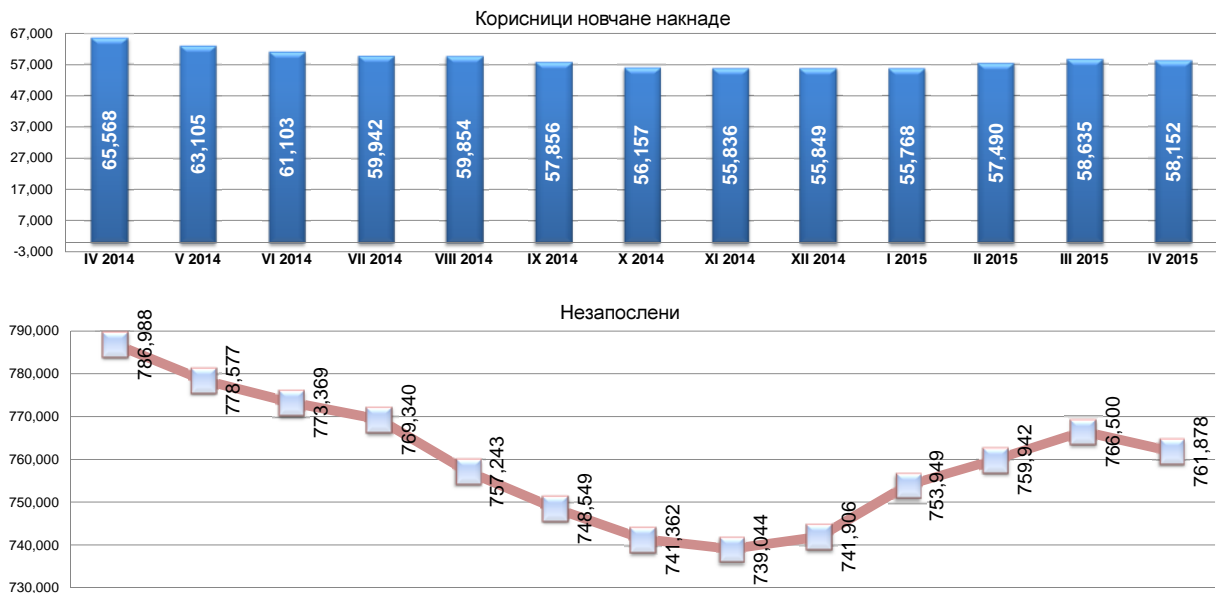
Графикон бр. 12 - Корисници новчане накнаде по филијалама у IV 2015. године
 Chart No. 12 - Unemployment benefit recipients by branchoffice in IV 2015



T10 UNEMPLOYMENT BENEFIT RECIPIENTS BY MONTH AND SEX

IX 2014		X 2014		XI 2014		XII 2014		I 2015		II 2015		III 2015		IV 2015		Индекси Index		
Укупно Total	Жене Women	Укупно Total	Жене Women	Укупно Total	Жене Women	Укупно Total	Жене Women	Укупно Total	Жене Women	Укупно Total	Жене Women	Укупно Total	Жене Women	Укупно Total	Жене Women	IV 2015 / IV 2014	IV 2015 / XII 2014	IV 2015 / III 2015
13,647	7,272	13,316	7,047	13,163	6,949	13,066	6,848	12,706	6,555	12,591	6,320	12,521	6,292	12,582	6,364	87.54	96.30	100.49
2,479	1,139	2,391	1,073	2,576	1,085	2,570	1,083	2,657	1,104	2,711	1,137	2,759	1,172	2,645	1,128	93.20	102.92	95.87
3,680	1,615	3,672	1,591	3,626	1,563	3,630	1,577	3,605	1,537	3,719	1,566	3,620	1,530	3,447	1,458	80.56	94.96	95.22
5,247	2,560	5,170	2,511	5,109	2,484	5,226	2,519	4,919	2,328	5,012	2,321	5,320	2,525	5,184	2,489	83.09	99.20	97.44
855	408	844	413	864	420	881	428	876	417	902	437	909	461	909	466	97.64	103.18	100.00
1,101	515	1,078	482	1,123	523	1,063	485	1,035	466	1,062	463	1,130	506	1,102	492	94.51	103.67	97.52
1,628	813	1,546	752	1,461	722	1,400	661	1,406	635	1,511	643	1,530	634	1,458	614	81.32	104.14	95.29
1,483	607	1,413	558	1,398	582	1,386	606	1,438	624	1,516	631	1,539	631	1,515	627	93.87	109.31	98.44
1,237	469	1,208	447	1,151	441	1,035	412	1,018	425	1,220	505	1,292	540	1,337	572	88.31	129.18	103.48
101	47	80	43	76	42	77	39	73	37	79	45	85	51	78	45	111.43	101.30	91.76
1,455	694	1,443	683	1,409	675	1,433	688	1,490	722	1,436	687	1,558	759	1,534	748	87.26	107.05	98.46
2,128	1,046	2,125	1,038	2,079	1,026	2,020	980	1,961	945	1,929	900	2,110	967	2,229	1,021	97.00	110.35	105.64
1,923	847	1,867	830	1,896	844	1,897	806	1,954	808	2,059	824	1,994	802	1,908	767	92.62	100.58	95.69
1,266	525	1,203	500	1,123	459	1,112	457	1,161	488	1,402	573	1,351	552	1,307	540	97.10	117.54	96.74
662	318	617	291	627	301	707	325	757	362	814	402	852	412	860	415	98.17	121.64	100.94
1,493	632	1,373	582	1,447	660	1,342	596	1,341	596	1,323	561	1,468	629	1,469	600	83.09	109.46	100.07
2,129	1,004	2,032	937	2,000	942	1,996	908	1,945	843	2,002	839	2,003	822	2,019	833	82.98	101.15	100.80
1,178	535	1,147	532	1,127	518	1,105	515	1,088	493	1,086	483	1,039	448	1,070	459	74.51	96.83	102.98
1,828	936	1,762	897	1,770	899	1,839	909	1,938	919	1,958	888	2,050	891	2,085	917	102.41	113.38	101.71
2,045	904	2,018	930	1,912	885	2,054	944	2,137	936	2,157	964	2,064	901	1,987	872	87.42	96.74	96.27
1,192	542	1,185	550	1,217	563	1,228	572	1,311	582	1,317	566	1,321	569	1,448	594	103.87	117.92	109.61
1,259	635	1,151	531	1,033	443	1,019	426	1,021	398	1,105	445	1,079	425	1,030	406	61.20	101.08	95.46
889	379	880	382	897	393	934	403	945	392	964	383	948	376	926	370	80.59	99.14	97.68
966	439	1,003	463	1,013	466	1,068	496	1,094	498	1,177	550	1,253	566	1,271	596	103.17	119.01	101.44
1,158	506	1,084	459	1,132	511	1,114	494	1,168	523	1,300	563	1,336	585	1,269	556	92.83	113.91	94.99
1,567	709	1,422	625	1,476	671	1,409	650	1,439	646	1,603	646	1,630	679	1,641	704	84.76	116.47	100.67
569	241	559	239	570	250	620	285	583	268	583	265	567	256	526	249	87.96	84.84	92.77
1,156	453	1,122	433	1,131	445	1,152	465	1,137	466	1,288	541	1,579	636	1,582	655	122.54	137.33	100.19
1,013	525	948	479	941	472	941	463	955	446	983	428	1,019	450	1,027	467	85.65	109.14	100.79
522	253	481	225	473	229	509	240	597	267	661	281	690	296	688	298	111.33	135.17	99.71
57,856	27,568	56,157	26,529	55,836	26,467	55,849	26,287	55,768	25,732	57,490	25,866	58,635	26,370	58,152	26,329	88.69	104.12	99.18

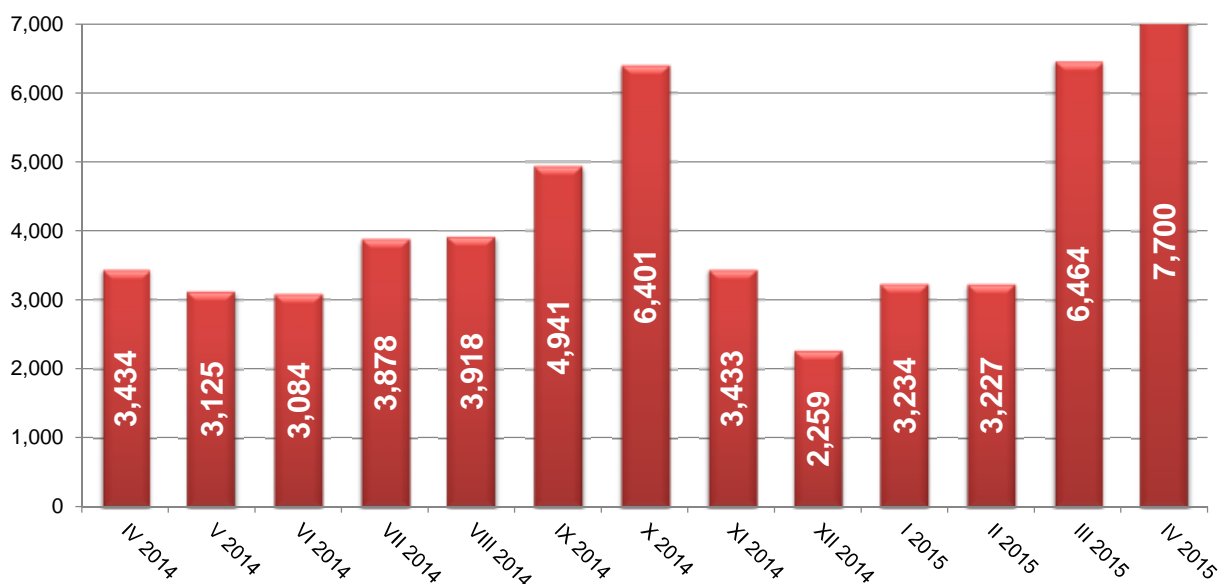
Графикон бр. 12 а- Корисници новчане накнаде и незапослени по месецима у периоду IV 2014. - IV 2015. године
 Chart No. 12 a- Unemployment benefit recipients by month in period IV 2014 - IV 2015



T11 ПРИЈАВЉЕНЕ ПОТРЕБЕ ЗА ЗАПОШЉАВАЊЕМ ПО МЕСЕЦИМА

Редни број <i>No</i>	Област <i>County</i>	Ø 2013	IV 2014	V 2014	VI 2014	VII 2014	VIII 2014
1	Београдска област	856	803	644	746	1,021	800
Београдски регион		856	803	644	746	1,021	800
2	Северно - бачка	125	63	205	74	274	96
3	Средње - банатска	116	38	138	129	115	176
4	Северно - банатска	139	207	50	55	153	223
5	Јужно - банатска	80	78	119	31	83	203
6	Западно - бачка	132	302	129	78	43	225
7	Јужно - бачка	351	331	204	184	538	402
8	Сремска	165	148	272	109	236	232
Регион Војводине		1,108	1,167	1,117	660	1,442	1,557
9	Мачванска	142	133	102	91	118	161
10	Колубарска	81	33	128	141	53	49
11	Шумадијска	131	96	130	53	131	145
12	Поморавска	113	126	55	97	138	122
13	Златиборска	159	238	169	339	226	107
14	Моравичка	89	195	38	121	77	84
15	Рашка	154	45	224	153	115	136
16	Расинска	81	43	37	32	133	56
Регион Шумадије и Западне Србије		951	909	883	1,027	991	860
17	Подунавска	98	24	151	38	54	182
18	Браничевска	45	23	10	27	17	83
19	Борска	37	13	25	172	11	22
20	Зајечарска	21	11	12	16	28	18
21	Нишавска	138	191	127	134	158	177
22	Топличка	51	6	17	16	54	7
23	Пиротска	126	274	47	37	46	139
24	Јабланичка	40	7	60	72	48	9
25	Пчињска	52	6	32	139	8	63
Регион Јужне и Источне Србије		607	555	481	651	424	700
Регион Косово и Метохија		2	0	0	0	0	1
Република Србија		3,523	3,434	3,125	3,084	3,878	3,918

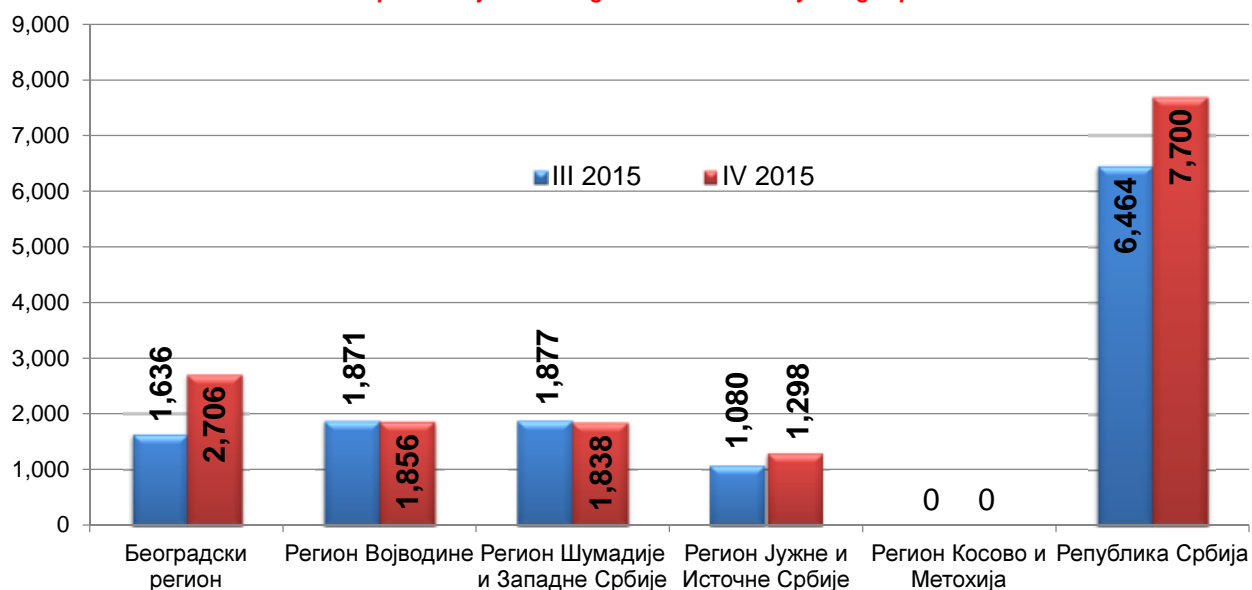
Графикон бр. 13 - Пријављене потребе за запошљавањем у периоду IV 2014 - IV 2015
Chart No. 13 - Requests for jobmatching services in vacancy filling in period IV 2014 - IV 2015



T11 REQUESTS FOR JOBMATCHING SERVICES IN VACANCY FILLING BY MONTHS

IX 2014	X 2014	XI 2014	XII 2014	I 2015	II 2015	III 2015	IV 2015	Индекс Index
								IV 2015 / IV 2014
1,062	1,772	947	596	979	867	1,636	2,706	336.99
1,062	1,772	947	596	979	867	1,636	2,706	336.99
122	136	109	22	75	124	186	214	339.68
247	339	34	37	51	65	99	294	773.68
104	188	67	31	55	109	518	173	83.57
72	183	55	28	37	88	106	192	246.15
66	198	42	183	79	74	153	283	93.71
561	512	380	264	401	348	477	527	159.21
259	155	131	68	69	132	332	173	116.89
1,431	1,711	818	633	767	940	1,871	1,856	159.04
331	228	173	117	84	110	178	184	138.35
117	76	114	29	28	49	282	177	536.36
142	220	148	122	66	51	630	89	92.71
293	151	70	63	89	93	128	265	210.32
225	208	71	101	58	162	190	463	194.54
101	87	96	42	141	176	123	202	103.59
254	327	200	118	83	156	274	166	368.89
191	207	92	65	62	37	72	292	679.07
1,654	1,504	964	657	611	834	1,877	1,838	202.20
89	281	146	57	159	150	135	457	1,904.17
61	240	19	16	62	66	28	36	156.52
8	53	22	34	18	16	19	19	146.15
21	77	8	26	14	15	10	9	81.82
184	207	98	80	160	112	228	248	129.84
232	47	210	5	303	73	207	77	1,283.33
82	334	28	68	82	53	121	313	114.23
60	96	18	49	28	77	187	77	1,100.00
53	66	155	36	51	23	145	62	1,033.33
790	1,401	704	371	877	585	1,080	1,298	233.87
4	12	0	2	0	1	0	0	
4,941	6,401	3,433	2,259	3,234	3,227	6,464	7,700	224.23

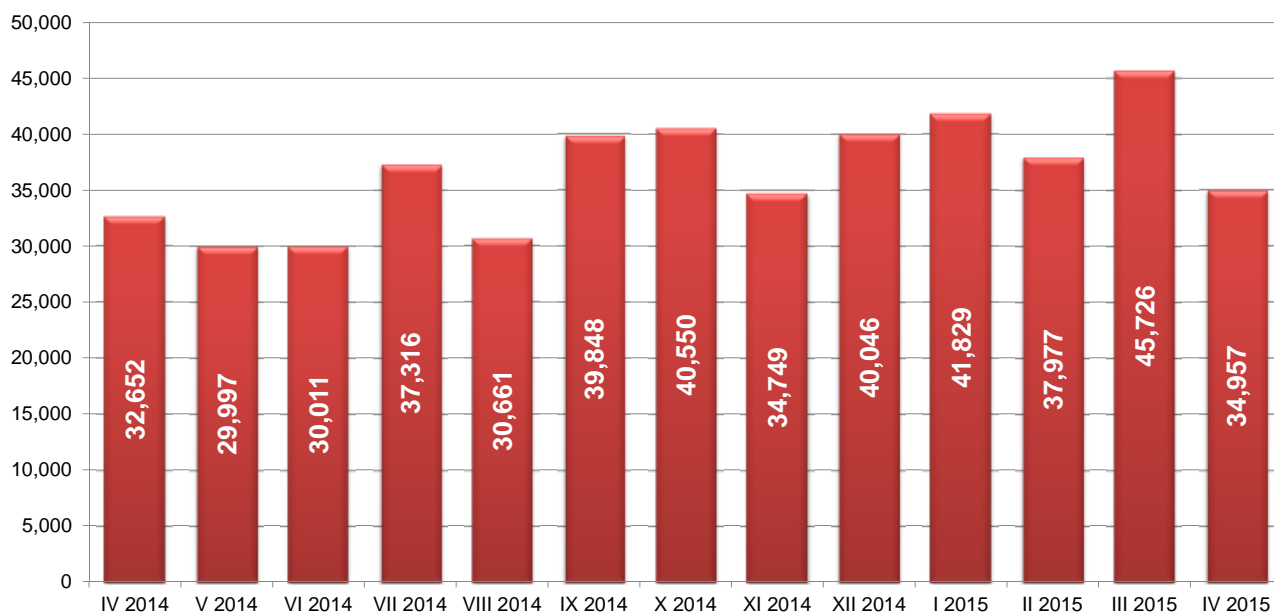
Графикон бр. 13а - Пријављене потребе за запошљавањем по регионима у периоду III 2015 - IV 2015
Chart No. 13a - Requests for jobmatching services in vacancy filling in period III 2015 - IV 2015



T12 НОВОПРИЈАВЉЕНИ ПО МЕСЕЦИМА И ПОЛУ

Редни број No	Област County	Ø 2013	IV 2014		V 2014		VI 2014		VII 2014		VIII 2014		IX 2014	
			Укупно Total	Жене Women	Укупно Total	Жене Women	Укупно Total	Жене Women	Укупно Total	Жене Women	Укупно Total	Жене Women	Укупно Total	Жене Women
1	Београдска област	7,516	6,924	3,664	5,696	3,018	6,106	3,454	7,822	4,236	6,545	3,498	8,994	4,911
Београдски регион		7,516	6,924	3,664	5,696	3,018	6,106	3,454	7,822	4,236	6,545	3,498	8,994	4,911
2	Северно - бачка	925	907	446	827	409	891	391	941	470	903	448	935	464
3	Средње - банатска	1,267	1,084	508	1,182	558	1,094	559	1,394	587	1,042	496	1,464	687
4	Северно - банатска	782	721	320	746	317	665	297	767	354	624	266	845	379
5	Јужно - банатска	1,457	1,301	633	1,185	549	1,381	676	1,531	738	1,325	651	1,713	806
6	Западно - бачка	1,056	958	413	856	390	866	410	1,163	549	838	403	1,258	619
7	Јужно - бачка	3,499	3,086	1,532	3,056	1,555	3,013	1,486	3,716	1,856	3,130	1,606	3,865	1,947
8	Сремска	1,527	1,331	648	1,221	585	1,406	677	1,786	844	1,417	710	1,733	787
Регион Војводине		10,512	9,388	4,500	9,073	4,363	9,316	4,496	11,298	5,398	9,279	4,580	11,813	5,689
9	Мачванска	1,407	1,322	600	1,077	482	1,132	551	1,537	748	1,263	619	1,506	763
10	Колубарска	706	659	325	522	244	611	314	783	390	613	313	909	452
11	Шумадијска	1,373	1,243	615	1,039	497	981	493	1,485	724	1,109	569	1,529	739
12	Поморавска	951	845	379	645	318	905	459	1,019	528	838	421	949	443
13	Златиборска	1,399	1,329	653	1,114	529	1,031	522	1,416	697	1,158	570	1,394	685
14	Моравичка	899	799	366	676	350	810	406	952	399	768	393	886	469
15	Рашка	1,373	1,262	584	1,115	540	1,089	555	1,223	645	1,177	548	1,541	768
16	Расинска	918	867	439	723	359	738	377	946	496	748	373	1,028	538
Регион Шумадије и Западне Србије		9,026	8,326	3,961	6,911	3,319	7,297	3,677	9,361	4,627	7,674	3,806	9,742	4,857
17	Подунавска	932	886	395	661	311	820	386	973	463	813	400	853	430
18	Браничевска	630	455	226	1,377	777	432	219	505	252	457	233	605	307
19	Борска	524	506	250	416	182	449	217	502	236	444	214	538	274
20	Зајечарска	540	460	202	443	190	436	221	508	231	427	205	653	314
21	Нишавска	2,183	1,883	909	1,830	884	1,854	893	2,277	1,086	1,871	934	2,596	1,182
22	Топличка	498	458	208	391	173	405	191	432	197	402	195	485	225
23	Пиротска	553	507	211	495	233	479	200	557	238	430	210	550	229
24	Јабланичка	1,394	1,226	580	1,126	537	1,084	506	1,386	656	1,072	504	1,325	571
25	Пчињска	1,461	1,434	682	1,345	655	1,127	532	1,392	727	1,077	530	1,417	629
Регион Јужне и Источне Србије		8,715	7,815	3,663	8,084	3,942	7,086	3,365	8,532	4,086	6,993	3,425	9,022	4,161
Регион Косово и Метохија		245	199	101	233	116	206	103	303	170	170	96	277	140
Република Србија		36,013	32,652	15,889	29,997	14,758	30,011	15,095	37,316	18,517	30,661	15,405	39,848	19,758

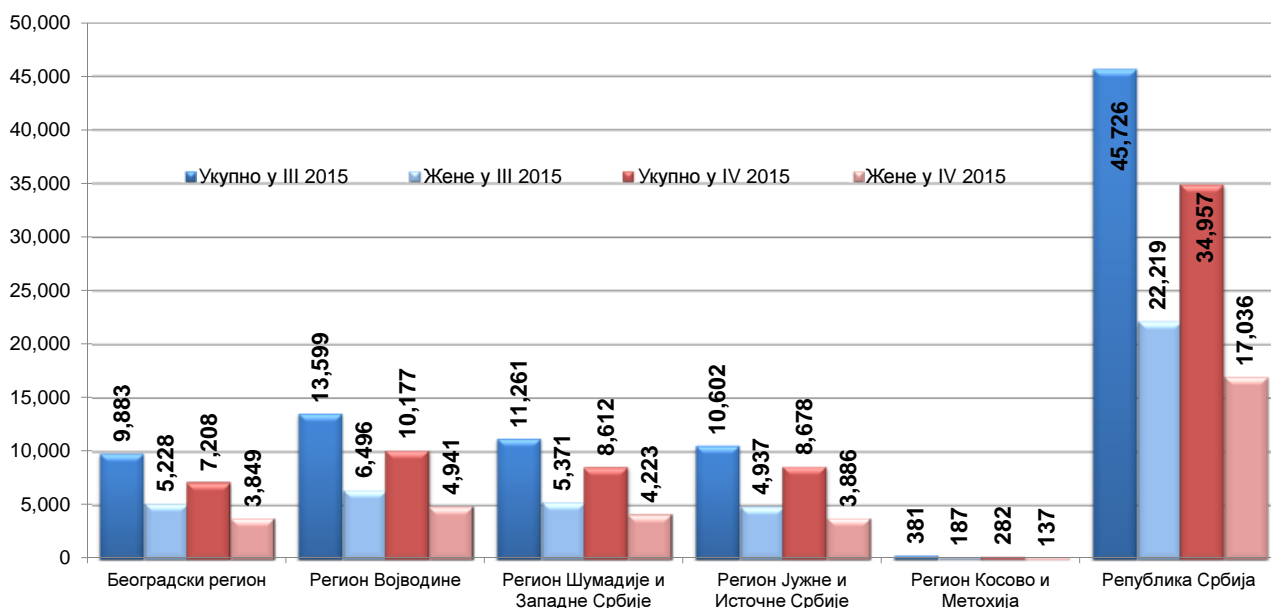
Графикон бр. 14 - Новопријављени у периоду IV 2014 - IV 2015
Chart No. 14 - Newly registered persons in period IV 2014 - IV 2015



T12 NEWLY REGISTERED PERSONS BY MONTHS AND SEX

X 2014		XI 2014		XII 2014		I 2015		II 2015		III 2015		IV 2015		Индекси Index		
Укупно Total	Жене Women	Укупно Total	Жене Women	Укупно Total	Жене Women	Укупно Total	Жене Women	Укупно Total	Жене Women	Укупно Total	Жене Women	Укупно Total	Жене Women	IV 2015 / IV 2014	IV 2015 / XII 2014	IV 2015 / III 2015
9,627	5,342	7,916	4,275	8,180	4,303	8,433	4,209	8,248	4,350	9,883	5,228	7,208	3,849	104.10	88.12	72.93
9,627	5,342	7,916	4,275	8,180	4,303	8,433	4,209	8,248	4,350	9,883	5,228	7,208	3,849	104.10	88.12	72.93
1,058	535	816	378	835	384	1,020	459	802	380	1,178	576	819	404	90.30	98.08	69.52
1,414	704	1,089	521	1,346	586	1,388	579	1,266	567	1,719	776	1,170	545	107.93	86.92	68.06
665	323	779	336	927	412	767	348	650	307	939	437	954	421	132.32	102.91	101.60
1,584	781	1,440	675	1,705	778	1,683	724	1,549	679	1,833	884	1,403	678	107.84	82.29	76.54
1,123	559	893	383	1,079	456	1,298	508	1,073	472	1,367	616	950	432	99.16	88.04	69.50
4,043	2,168	3,469	1,742	3,907	1,859	3,858	1,776	3,489	1,748	4,445	2,229	3,400	1,729	110.17	87.02	76.49
1,710	863	1,479	643	1,459	648	1,588	636	1,589	712	2,118	978	1,481	732	111.27	101.51	69.92
11,597	5,933	9,965	4,678	11,258	5,123	11,602	5,030	10,418	4,865	13,599	6,496	10,177	4,941	108.40	90.40	74.84
1,606	747	1,250	581	1,635	714	1,638	720	1,736	714	2,023	940	1,313	606	99.32	80.31	64.90
694	356	592	296	753	373	830	350	702	303	879	412	878	541	133.23	116.60	99.89
1,669	780	1,126	551	1,472	693	1,611	740	1,488	716	1,582	735	1,376	698	110.70	93.48	86.98
1,075	519	838	442	1,089	495	1,334	542	1,100	488	1,223	596	872	410	103.20	80.07	71.30
1,391	706	1,305	644	1,687	712	1,711	665	1,498	626	1,712	794	1,297	564	97.59	76.88	75.76
978	488	1,035	432	1,073	552	1,191	700	1,000	530	995	485	778	391	97.37	72.51	78.19
1,553	824	1,421	729	1,595	735	1,625	783	1,376	612	1,729	843	1,205	599	95.48	75.55	69.69
990	497	837	421	956	454	1,386	578	1,171	541	1,118	566	893	414	103.00	93.41	79.87
9,956	4,917	8,404	4,096	10,260	4,728	11,326	5,078	10,071	4,530	11,261	5,371	8,612	4,223	103.44	83.94	76.48
1,023	511	881	388	1,158	494	1,130	453	966	422	1,203	581	869	406	98.08	75.04	72.24
600	316	637	303	554	277	714	376	609	292	834	428	482	241	105.93	87.00	57.79
541	279	504	250	543	256	585	263	523	270	701	338	517	223	102.17	95.21	73.75
555	285	542	249	647	298	693	317	681	302	815	395	569	282	123.70	87.94	69.82
2,324	1,119	1,983	960	2,406	1,094	2,400	1,065	2,141	1,020	2,423	1,133	2,244	977	119.17	93.27	92.61
570	272	514	238	608	248	490	195	494	206	548	232	445	190	97.16	73.19	81.20
528	238	497	204	692	270	665	300	584	273	583	252	578	267	114.00	83.53	99.14
1,536	734	1,474	602	1,845	730	1,751	690	1,520	617	1,545	676	1,251	549	102.04	67.80	80.97
1,418	684	1,172	508	1,611	690	1,804	755	1,493	651	1,950	902	1,723	751	120.15	106.95	88.36
9,095	4,438	8,204	3,702	10,064	4,357	10,232	4,414	9,011	4,053	10,602	4,937	8,678	3,886	111.04	86.23	81.85
275	140	260	126	284	133	236	117	229	114	381	187	282	137	141.71	99.30	74.02
40,550	20,770	34,749	16,877	40,046	18,644	41,829	18,848	37,977	17,912	45,726	22,219	34,957	17,036	107.06	87.29	76.45

Графикон бр. 14а - Новопријављени приказани по регионима и по полу у периоду III 2015 - IV 2015
 Chart No. 14a - Newly registered persons by region and sex in period III 2015 - IV 2015

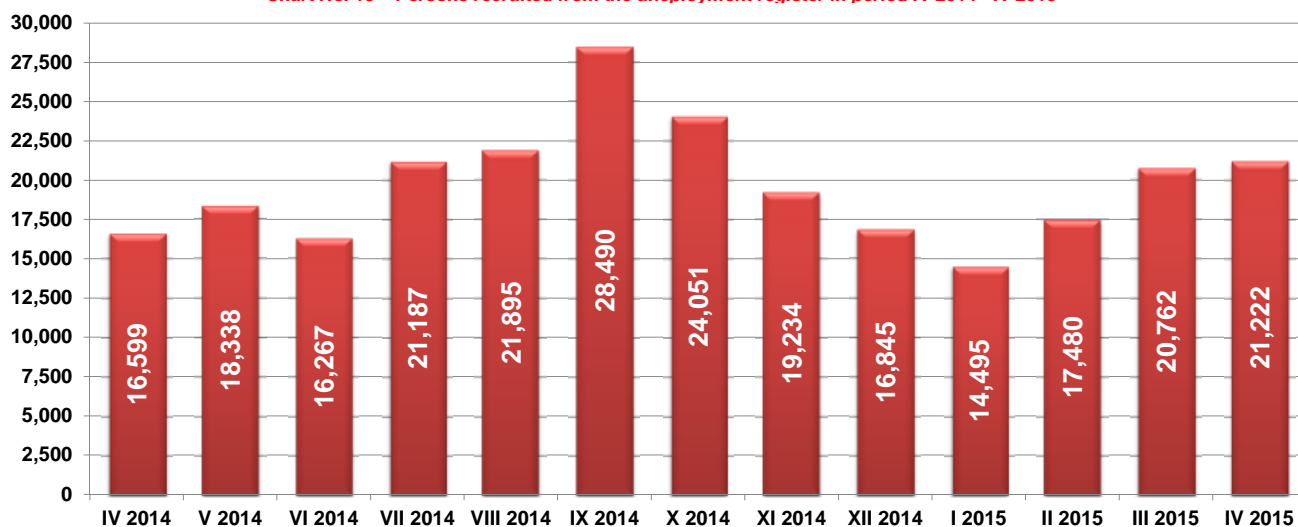


T13 ЗАПОСЛЕНИ СА ЕВИДЕНЦИЈЕ ПО МЕСЕЦИМА И ПОЛУ

Редни број No	Област County	Ø 2013.	IV 2014		V 2014		VI 2014		VII 2014		VIII 2014		IX 2014	
			Укупно Total	Жене Women	Укупно Total	Жене Women	Укупно Total	Жене Women	Укупно Total	Жене Women	Укупно Total	Жене Women	Укупно Total	Жене Women
1	Београдска област	6,050	5,017	2,608	5,485	2,923	4,885	2,563	6,451	3,034	6,724	3,146	9,447	4,523
Београдски регион		6,050	5,017	2,608	5,485	2,923	4,885	2,563	6,451	3,034	6,724	3,146	9,447	4,523
2	Северно - бачка	466	429	197	403	197	432	229	504	257	706	324	652	333
3	Средње - банатска	429	370	185	394	217	284	163	455	218	514	237	581	312
4	Северно - банатска	384	355	146	314	143	372	163	509	256	509	227	654	306
5	Јужно - банатска	534	413	226	458	206	408	187	595	319	723	349	1,043	508
6	Западно - бачка	458	475	269	448	229	441	235	470	205	487	258	661	408
7	Јужно - бачка	2,031	1,599	839	2,042	1,014	1,771	951	2,118	1,071	2,016	990	2,777	1,432
8	Сремска	656	482	260	648	387	514	282	642	306	854	434	1,029	562
Регион Војводине		4,956	4,123	2,122	4,707	2,393	4,222	2,210	5,293	2,632	5,809	2,819	7,397	3,861
9	Мачванска	552	515	250	463	239	539	270	605	293	566	267	739	408
10	Колубарска	350	377	180	283	146	490	288	511	277	300	179	398	243
11	Шумадијска	732	781	330	875	409	586	319	676	344	677	407	907	550
12	Поморавска	464	414	206	428	182	351	179	563	300	473	211	708	437
13	Златиборска	679	625	385	582	335	573	286	939	489	734	420	995	589
14	Моравичка	520	439	207	471	244	398	221	496	283	782	463	731	396
15	Рашка	769	749	345	804	392	513	257	781	444	834	422	1,203	641
16	Расинска	495	416	201	461	237	539	331	567	267	602	333	617	347
Регион Шумадије и Западне Србије		4,561	4,316	2,104	4,367	2,184	3,989	2,151	5,138	2,697	4,968	2,702	6,298	3,611
17	Подунавска	285	263	130	282	155	246	129	366	197	312	175	454	277
18	Браничевска	190	179	88	179	112	149	85	180	91	191	100	320	182
19	Борска	216	201	113	199	97	177	85	226	108	279	115	289	156
20	Зајечарска	334	264	169	542	295	391	202	409	198	384	210	264	152
21	Нишавска	1,096	907	470	1,025	561	822	408	1,165	707	1,244	717	1,563	936
22	Топличка	214	173	88	209	98	154	96	242	127	300	172	215	117
23	Пиротска	250	258	93	283	155	239	123	313	148	239	126	297	154
24	Јабланичка	529	460	215	438	246	441	238	529	289	648	339	814	471
25	Пчињска	406	255	145	327	203	337	173	576	306	494	252	709	369
Регион Јужне и Источне Србије		3,520	2,960	1,511	3,484	1,922	2,956	1,539	4,006	2,171	4,091	2,206	4,925	2,814
Регион Косово и Метохија		60	45	28	65	31	39	25	88	38	32	16	101	59
Територијално неразврстани *		0	138	74	230	108	176	110	211	120	271	143	322	219
Република Србија		19,147	16,599	8,447	18,338	9,561	16,267	8,598	21,187	10,692	21,895	11,032	28,490	15,087

* При трансферу података за одређени број пријава недостају подаци о седишту послодавца, па самим тим те пријаве на обавезно социјално осигурање није могуће територијално разврстати.

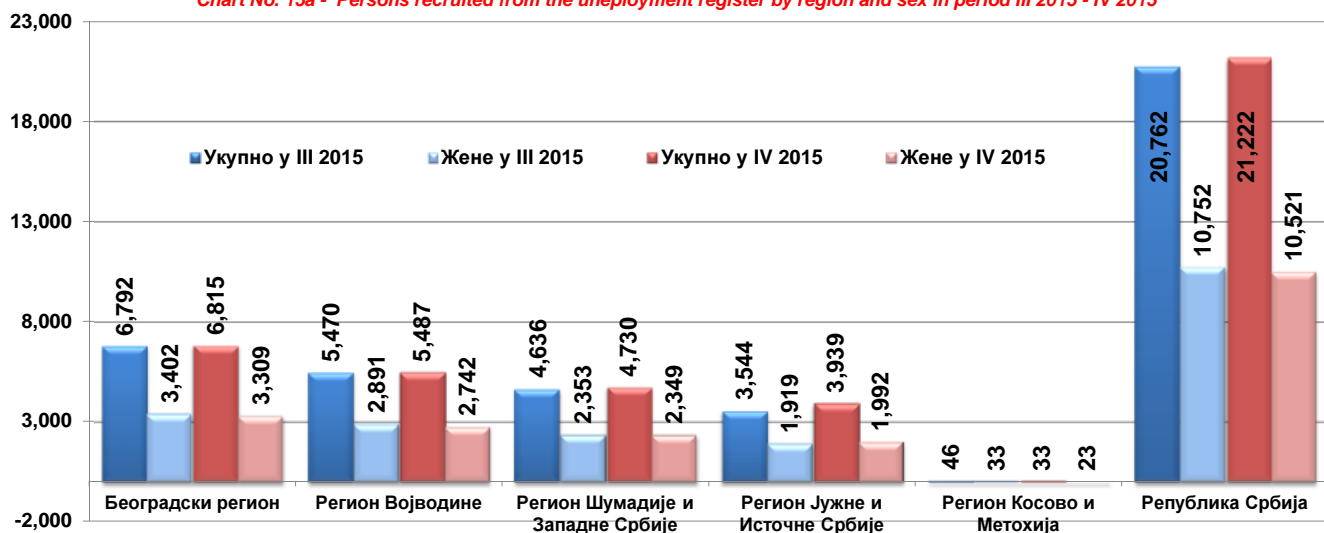
Графикон бр. 15 - Запослени са евиденције у периоду IV 2014 - IV 2015
 Chart No. 15 - Persons recruited from the unemployment register in period IV 2014 - IV 2015



T13 PERSONS RECRUITED FROM THE UNEMPLOYMENT REGISTER BY MONTHS AND SEX

X 2014		XI 2014		XII 2014		I 2015		II 2015		III 2015		IV 2015		Индекси Index		
Укупно Total	Жене Women	Укупно Total	Жене Women	Укупно Total	Жене Women	Укупно Total	Жене Women	Укупно Total	Жене Women	Укупно Total	Жене Women	Укупно Total	Жене Women	IV 2015 / IV 2014	IV 2015 / XII 2014	IV 2015 / III 2015
7,271	3,947	5,997	3,186	5,562	2,855	5,064	2,418	5,600	2,875	6,792	3,402	6,815	3,309	135.84	122.53	100.34
7,271	3,947	5,997	3,186	5,562	2,855	5,064	2,418	5,600	2,875	6,792	3,402	6,815	3,309	135.84	122.53	100.34
496	256	504	301	408	252	294	181	430	231	612	336	437	224	101.86	107.11	71.41
550	289	492	276	430	234	330	195	315	153	438	232	550	281	148.65	127.91	125.57
526	251	336	178	195	95	228	108	281	150	468	234	335	158	94.37	171.79	71.58
662	372	510	290	418	245	361	208	378	207	501	271	570	273	138.01	136.36	113.77
465	256	478	292	315	170	336	212	441	251	490	284	488	268	102.74	154.92	99.59
2,772	1,520	2,116	1,093	1,849	1,015	1,436	790	1,964	1,004	2,291	1,190	2,228	1,132	139.34	120.50	97.25
878	459	638	313	539	268	439	251	563	313	670	344	879	406	182.37	163.08	131.19
6,349	3,403	5,074	2,743	4,154	2,279	3,424	1,945	4,372	2,309	5,470	2,891	5,487	2,742	133.08	132.09	100.31
741	392	580	284	422	233	385	185	497	249	594	269	633	295	122.91	150.00	106.57
543	272	225	113	297	149	169	112	237	118	296	164	368	168	97.61	123.91	124.32
845	468	775	437	631	330	440	255	623	340	604	296	860	443	110.12	136.29	142.38
671	376	450	227	386	181	388	221	436	247	619	305	449	207	108.45	116.32	72.54
700	436	601	346	623	385	481	311	533	318	708	367	662	341	105.92	106.26	93.50
592	330	509	270	433	252	339	180	580	357	541	312	492	272	112.07	113.63	90.94
877	444	733	377	758	402	738	363	744	370	826	408	825	408	110.15	108.84	99.88
773	393	450	260	387	203	364	210	445	258	448	232	441	215	106.01	113.95	98.44
5,742	3,111	4,323	2,314	3,937	2,135	3,304	1,837	4,095	2,257	4,636	2,353	4,730	2,349	109.59	120.14	102.03
381	218	234	142	183	106	211	122	276	160	314	193	379	191	144.11	207.10	120.70
225	126	226	98	172	82	125	67	199	117	188	100	213	109	118.99	123.84	113.30
258	125	235	104	153	97	122	54	191	96	195	101	243	133	120.90	158.82	124.62
369	209	293	186	327	196	265	178	209	119	238	153	304	178	115.15	92.97	127.73
1,421	818	1,162	694	920	473	691	379	881	478	1,117	611	1,135	553	125.14	123.37	101.61
218	123	251	134	190	114	218	149	322	192	279	161	557	284	321.97	293.16	199.64
290	138	244	101	189	98	209	98	192	95	245	105	224	104	86.82	118.52	91.43
624	344	540	308	397	207	324	187	455	244	496	254	527	265	114.57	132.75	106.25
498	265	352	194	383	222	308	171	382	226	472	241	357	175	140.00	93.21	75.64
4,284	2,366	3,537	1,961	2,914	1,595	2,473	1,405	3,107	1,727	3,544	1,919	3,939	1,992	133.07	135.18	111.15
93	57	48	25	46	32	51	31	62	43	46	33	33	23	73.33	71.74	71.74
312	190	255	131	232	135	179	117	244	133	274	154	218	106	/	93.97	/
24,051	13,074	19,234	10,360	16,845	9,031	14,495	7,753	17,480	9,344	20,762	10,752	21,222	10,521	127.85	125.98	102.22

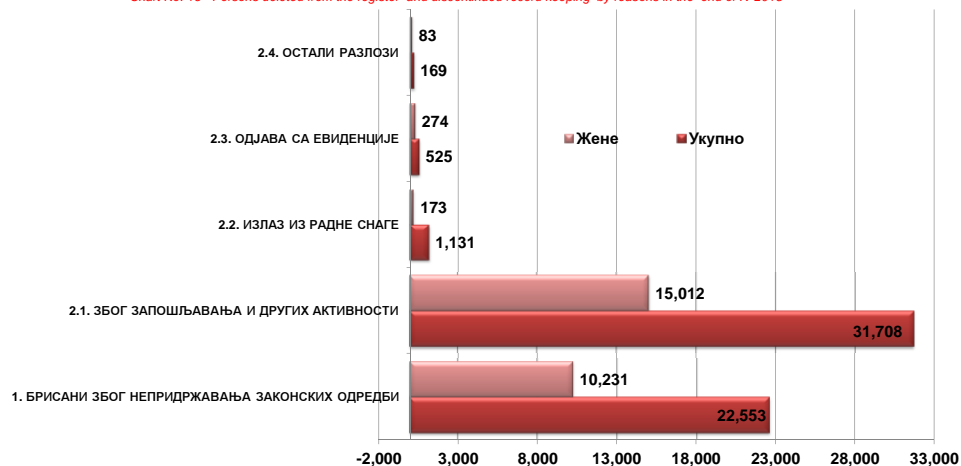
Графикон бр. 15а - Запослени са евиденције по региону и полу у периоду III 2015 - IV 2015
 Chart No. 15a - Persons recruited from the unemployment register by region and sex in period III 2015 - IV 2015



**T14 БРИСАНИ И ПРЕСТАНАК ВОЂЕЊА ЕВИДЕНЦИЈЕ ПРЕМА РАЗЛОЗИМА И ТРАЈАЊУ НЕЗАПОСЛЕНОСТИ
ТОКОМ АПРИЛА 2015. ГОДИНЕ**

Разлози брисања и престанка вођења евиденције	Укупно <i>Total</i>		Трајање незапослености			
	Укупно <i>Total</i>	Жене <i>Women</i>	До 3 месеца <i>to 3 months</i>	3-6 месеци <i>3-6 months</i>	6-9 месеци <i>6-9 months</i>	9-12 месеци <i>9-12 months</i>
УКУПНО	56,086	25,773	15,313	7,890	5,366	3,351
1. БРИСАНИ ЗБОГ НЕПРИДРЖАВАЊА ЗАКОНСКИХ ОДРЕДБИ	22,553	10,231	6,618	3,165	2,016	1,190
1.1. Када незапослено лице одбије рад на привременим и повременим пословима	0	0	0	0	0	0
1.2. Када незапослено лице на евиденцији Националне службе обавља рад без уговора о раду код послодавца	28	20	7	2	6	2
1.3. Када се незапослено лице неоправдано не јави, или се не одазове на позив организације за запошљавање	18,804	8,625	3,900	2,984	1,910	1,115
1.4. Када незапослено лице на захтев Националне службе не достави доказ о активном тржењу посла	85	31	1	0	1	0
1.5. Када се незапослено лице не јави послодавцу коме га је упутила Национална служба	22	10	6	2	2	2
1.6. Када незапослено лице одбије додатно образовање и обуку	52	27	24	4	3	6
1.7. Када незапослено лице својом кривицом прекине, односно не заврши додатно образовање и обуку	65	32	26	4	5	4
1.8. Када незапослено лице одбије да прихвати понуђено учешће у програму активних мера за запошљавање	116	51	68	21	6	3
1.9. Када се незапослено лице не одазове на индивидуални разговор	3,377	1,433	2,585	148	83	58
1.10. Када се незапослено лице не одазове на групни разговор	0	0	0	0	0	0
1.11. Када незапослено лице одбије да прихвати понуђено одговарајуће запослење	4	2	1	0	0	0
1.12. MOR- када незапослено лице одбије да прихвати понуђено учешће у програму Пројекта	0	0	0	0	0	0
1.13. YEM - када незапослено лице одбије да прихвати понуђено учешће у програму Пројекта	0	0	0	0	0	0
1.14. PRO - када незапослено лице одбије да прихвати понуђено учешће у програму Пројекта	0	0	0	0	0	0
2. ПРЕСТАНАК ВОЂЕЊА ЕВИДЕНЦИЈЕ	33,533	15,542	8,695	4,725	3,350	2,161
2.1. ЗБОГ ЗАПОШЉАВАЊА И ДРУГИХ АКТИВНОСТИ	31,708	15,012	8,424	4,570	3,240	2,049
2.1.1. Када незапослено лице заснује пуни радни однос са пуним радним временом на неодређено време	5,339	2,738	1,209	795	674	380
2.1.2. Када незапослено лице заснује пуни радни однос са пуним радним временом на одређено време	12,332	5,901	4,092	1,902	1,239	667
2.1.3. Када незап. лице оснује предузеће или радњу, или почне да се бави пољ. као јединим или основним занимањем и обавезно је на осигурање по основу катастарског прихода	50	20	27	6	2	3
2.1.4. Када незапослено лице оснује самосталну делатност средствима НСЗ	5	2	2	0	1	2
2.1.5. Када незапослено лице оде на рад у иностранство, а не поднесе захтев за посредовањем у Србији	1	0	1	0	0	0
2.1.6. Када незапослено лице заснује пуни радни однос са непуним радним временом на одређено време	433	274	133	55	49	25
2.1.7. Када незапослено лице заснује пуни радни однос са непуним рад. временом на неодређено време	43	25	11	9	3	1
2.1.8. Приврени и поврени послови	13,505	6,052	2949	1803	1272	971
2.2. ИЗЛАЗ ИЗ РАДНЕ СНАГЕ	1,131	173	102	75	60	68
2.2.1. Када незапослено лице у складу са одговарајућим законским прописима постане потпуно неспособно за рад	10	2	0	3	1	0
2.2.2. Када незапослено лице ступи на издржавање казне затвора, или буде примљено у установу ради изречене мере безбедности, васпитне или заштитне мере, у трајању дужем од 6 месеци	9	1	1	0	1	1
2.2.3. У другим случајевима предвиђеним законом или другим општим актом	169	69	25	16	10	11
2.2.4. Када незапослено лице наврши 65 година живота	389	38	19	12	13	17
2.2.5. Када незапослено лице испуни услове за остваривање права на старосну пензију, или оствари право на породичну или инвалидску пензију	425	49	42	14	21	35
2.2.6. Када незапослено лице стекне својство редовног ученика или студента више школе или основних студија	13	7	2	3	0	0
2.2.9. Када је незапослено лице на одслужењу или дослужењу војног рока	90	6	11	26	10	4
2.2.10. Када је незапослено лице на издржавању казне затвора, изреченој мери безбедности, васпитној или заштитној мери у трајању до шест месеци	26	1	2	1	4	0
2.2.11. У случају када је незапослени или његов брачни друг упућен на рад у иностранство у оквиру међународно-техничке или просветно-културне сарадње у дипломатска, конзуларна и друга представништва	0	0	0	0	0	0
2.3. ОДЈАВА СА ЕВИДЕНЦИЈЕ	525	274	145	71	37	32
2.3.1. Када се незапослено лице само одјави са евиденције организације за запошљавање	525	274	145	71	37	32
2.4. ОСТАЛИ РАЗЛОЗИ	169	83	24	9	13	12
2.4.1. У случају смрти незапосленог лица	71	19	12	4	5	2
2.4.2. У случају пресељења незапосленог лица	97	63	12	4	8	10
2.4.3. Када незапосленим страном држављанину и лицу без држављанства престане одобрење за стални или приврени боравак	1	1	0	1	0	0

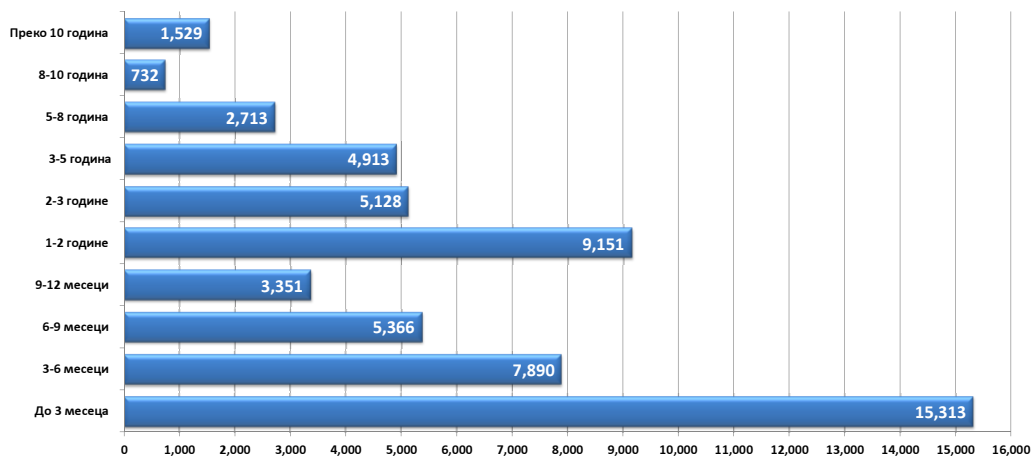
*Графикон бр. 16 - Брисани и престанак вођења евиденције према разлозима на крају IV 2015. године
Chart No. 16 - Persons deleted from the register and discontinued record keeping by reasons in the end of IV 2015*



T14 PERSONS DELETED FROM THE UNEMPLOYMENT REGISTER AND DISCONTINUED RECORD KEEPING BY REASONS AND DURATION OF UNEMPLOYMENT DURING APRIL OF 2015

Duration of unemployment						Reasons for deletion from the unemployment register and discontinued record keeping
1-2 године 1-2 years	2-3 године 2-3 years	3-5 године 3-5 years	5-8 година 5-8 years	8-10 година 8-10 years	Преко 10 година Over 10 years	
9,151	5,128	4,913	2,713	732	1,529	TOTAL
3,215	1,991	1,985	1,246	339	788	1. DELETION DUE TO NON-COMPLIANCE TO LEGAL PROVISIONS
0	0	0	0	0	0	1.1. When an unempl. person refuses to accept an offered temporary and occasional job
5	2	1	1	0	2	1.2. When an unempl. person registered in the National Employment Service works for an employer without a labour contract
3,029	1,853	1,835	1,142	314	722	1.3. When an unempl. person fails to come to an interview without justification, having been invited by the employment organisation
3	18	29	16	2	15	1.4. When an unempl. person fails to provide evidence of active job seeking at the request of the NES
4	2	1	3	0	0	1.5. When an unempl. person fails to show up to an interview with the employer having been sent by the NES
2	2	5	3	1	2	1.6. When an unempl. person refuses to go to vocational education and training courses
12	5	3	3	1	2	1.7. When an unempl. person terminates, or fails to complete vocational education and training as a result of his/her own culpability
8	3	4	2	0	1	1.8. When an unempl. person refuses to accept offered participation in a programme of ALMM
152	105	107	76	20	43	1.9. When an unempl. person fails to come to an individual interview
0	0	0	0	0	0	1.10. When an unempl. person fails to come to a group session
0	1	0	0	0	1	1.11. When an unempl. person refuses to accept offered appropriate job
0	0	0	0	0	0	1.12. MOR - when an unemployed person refuses to accept the offered participation in a Project's programme
0	0	0	0	0	0	1.13. YEM - when an unemployed person refuses to accept the offered participation in a Project's programme
0	0	0	0	0	0	1.14. PRO - when an unemployed person refuses to accept the offered participation in a Project's programme
5,936	3,137	2,928	1,467	393	741	2. DISCONTINUED RECORD KEEPING
5,390	2,983	2,736	1,354	340	622	2.1. WHEN RECRUITED OR OTHER ACTIVITIES
861	509	488	247	64	112	2.1.1. When an unemployed person enters a full-time labour relation with an indefinite term contract
1,847	1,026	858	444	94	163	2.1.2. When an unemployed person enters a full-time labour relation with a fixed-term contract
2	3	3	1	0	3	2.1.3. When an unempl. person establishes a company or an enterprise, or starts to work in agriculture as his/her only or basic occupation and is compulsory to be insured on account of the cadaster revenue
0	0	0	0	0	0	2.1.4. When an unempl. person establishes enterprise through NES subsidies
0	0	0	0	0	0	2.1.5. When an unempl. person goes to work abroad, and does not file a request for job placement services in Serbia and Montenegro
65	43	34	21	2	6	2.1.6. When an unemployed person enters a part-time labour relation with an indefinite term contract
8	3	5	3	0	2	2.1.7. When an unemployed person enters a part-time labour relation with a fixed-term contract
2607	1399	1348	638	180	338	Temporary and occasional jobs
431	87	118	66	42	82	2.2. LEAVING THE LABOUR FORCE
1	1	3	0	1	0	2.2.1. When an unempl. person becomes completely incapable for work according to the relevant legal provisions
2	3	1	0	0	0	2.2.2. When an unempl. person begins serving his/her time in prison, or is committed into an institution on account of a pronounced measure of safety, reform or protection, for a period longer than 6 months
38	22	24	9	6	8	2.2.3. In other cases as stipulated by law or other general documents
102	33	58	43	30	62	2.2.4. When an unemployed person has turned 65 years of age
251	16	18	13	5	10	2.2.5. When an unempl. person has met the conditions for retirement on account of age, or the conditions for a family or disability pension
7	1	0	0	0	0	2.2.6. When an unempl. person has acquired the status of a regular student of a college or a basic university course
24	10	4	1	0	0	2.2.9. When the unemployed person is serving the compulsory military service.
6	1	10	0	0	2	2.2.10. When the unemployed person is serving a sentence of imprisonment, security measure, correctional or protective measure, lasting up to six months
0	0	0	0	0	0	2.2.11. In the case when the unemployed person, or his/her spouse, has been sent abroad as part of an international-technical or educational-cultural cooperation to work in diplomatic, consular or other offices.
79	49	46	32	9	25	2.3. DELETION AT THE REQUEST OF THE CLIENT
79	49	46	32	9	25	2.3.1. When an unempl. person files a request to be deleted from the unemployment register
36	18	28	15	2	12	2.4. OTHER REASONS
9	9	11	9	2	8	2.4.1. In the case of death of the unemployed person
27	9	17	6	0	4	2.4.2. In the case when the unemployed person has moved to other place of residence
0	0	0	0	0	0	2.4.3. When the permission for permanent residence or temporary stay has expired to an unempl. foreigner or a person without citizenship

Графикон бр. 17 - Брисани и престанак вођења евиденције према дужини трајања незапослености на крају IV 2015. године
Chart No. 17 - Persons deleted from the register and discontinued record keeping by duration of unemployment in the end of IV 2015



**T15 ПОДАЦИ О НЕЗАПОСЛЕНОСТИ И ЗАПОШЉАВАЊУ ПО ОБЛАСТИМА И ОПШТИНАМА
ТОКОМ АПРИЛА 2015. ГОДИНЕ**

**T15 UNEMPLOYMENT AND EMPLOYMENT DATA BY COUNTIES AND MUNICIPALITIES
DURING APRIL OF 2015**

Регион/Област/Град-општина <i>Region/County/municipality</i>	Период <i>Period</i>													
	Стање на крају месеца <i>Situation at the end of the considered month</i>				У месецу <i>in month</i>									
	Незапослена лица <i>Unemployed persons</i>		Новопријављени <i>Newly registered</i>		Пријављене потребе за запошљавањем <i>Requests for jobmatching services in vacancy filling</i>				Запошљавање <i>Filled vacancies</i>				Запослени са евиденције <i>Recruited from the register</i>	
	Укупно <i>Total</i>	Жене <i>Women</i>	Укупно <i>Total</i>	Жене <i>Women</i>	Укупно <i>Total</i>	Неодређено <i>Indefinite term</i>	Одређено <i>Fixed-term</i>	Укупно <i>Total</i>	Жене <i>Women</i>	Неодређено <i>Indefinite term</i>	Одређено <i>Fixed-term</i>	Укупно <i>Total</i>	Жене <i>Women</i>	
Београдски регион	110,724	60,790	7,208	3,849	2,706	291	2,331	42,159	18,135	7,614	34,545	6,815	3,309	
Београдска област	110,724	60,790	7,208	3,849	2,706	291	2,331	42,159	18,135	7,614	34,545	6,815	3,309	
Барајево	2,385	1,169	134	63	5	0	5	106	61	47	59	27	21	
Вождовац	11,247	6,124	676	369	128	14	114	2,327	923	396	1,931	371	173	
Врачар	3,053	1,685	172	99	291	32	257	2,940	1,319	493	2,447	473	251	
Гроцка	4,805	2,512	349	179	39	1	23	582	207	170	412	111	45	
Звездара	10,332	5,742	699	394	163	11	151	2,159	949	434	1,725	423	226	
Земун	11,390	6,198	804	454	116	18	97	3,258	1,662	777	2,481	596	318	
Лазаревац	3,683	2,260	222	125	19	11	8	462	192	123	339	77	56	
Младеновац	6,062	2,957	303	132	42	17	24	406	149	83	323	112	43	
Нови Београд	11,174	6,460	816	418	900	86	808	10,551	4,489	1,676	8,875	1,700	829	
Обреновац	7,000	3,976	366	202	5	3	2	700	245	71	629	118	55	
Палилула	10,688	5,902	833	457	365	16	345	4,014	1,619	693	3,321	550	251	
Раковица	8,048	4,484	464	248	53	2	51	907	384	241	666	122	75	
Савски Венац	2,082	1,173	146	79	129	23	101	2,798	1,327	546	2,252	530	261	
Сопот	1,666	862	68	36	4	0	4	121	45	32	89	36	16	
Стари Град	2,923	1,672	172	94	287	36	207	7,367	3,067	1,255	6,112	1,104	477	
Чукарица	11,827	6,452	764	383	86	17	64	2,308	939	461	1,847	349	154	
Сурчин	2,359	1,162	220	117	74	4	70	1,153	558	116	1,037	116	58	
Регион Војводине	188,311	93,702	10,177	4,941	1,856	472	1,259	26,486	12,180	3,926	22,560	5,487	2,742	
Северно - бачка	15,229	7,366	819	404	214	31	165	2,473	1,129	375	2,098	437	224	
Бачка Топола	3,123	1,591	153	79	33	7	26	442	161	55	387	73	25	
Мали Иђош	2,113	1,001	65	33	31	0	28	187	110	15	172	35	13	
Суботица - град	9,993	4,774	601	292	150	24	111	1,844	858	305	1,539	329	186	
Средње - банатска	17,525	8,403	1,170	545	294	22	265	2,591	1,296	209	2,382	550	281	
Житиште	2,281	1,122	117	56	8	0	8	292	201	33	259	76	46	
Зрењанин - град	8,863	4,262	746	336	250	17	227	1,856	854	152	1,704	385	189	
Нова Црња	1,702	800	65	35	0	0	0	49	28	5	44	21	12	
Нови Бечеј	2,822	1,320	159	75	32	5	26	328	195	16	312	53	31	
Сечањ	1,857	899	83	43	4	0	4	66	18	3	63	15	3	
Северно - банатска	12,950	6,214	954	421	173	72	58	1,619	683	254	1,365	335	158	
Ада	778	358	36	21	44	4	15	180	82	62	118	35	26	
Кањижа	2,212	1,143	82	53	0	0	0	286	98	45	241	42	11	
Кикинда	5,908	2,801	619	255	13	6	7	598	260	58	540	168	77	
Нови Кнежевац	1,109	480	58	21	1	0	1	106	55	31	75	21	16	
Сента	1,617	780	111	50	101	61	35	359	159	45	314	65	26	
Чока	1,326	652	48	21	14	1	0	90	29	13	77	4	2	
Јужно - банатска	34,222	17,305	1,403	678	192	29	153	2,266	1,038	337	1,929	570	273	
Алибунар	3,010	1,484	64	29	0	0	0	86	38	12	74	21	6	
Ковачица	3,442	1,667	127	56	4	1	3	89	30	31	58	40	13	
Ковин	3,785	1,919	138	67	101	23	68	152	51	32	120	50	19	
Опово	1,004	481	38	16	1	1	0	30	18	8	22	19	13	
Панчево - град	11,485	6,288	630	315	31	2	29	1,243	567	180	1,063	240	119	
Бела Црква	3,530	1,688	60	25	4	0	4	82	47	22	60	34	19	
Вршац	6,406	3,094	304	152	50	2	48	507	242	43	464	147	72	
Пландиште	1,560	684	42	18	1	0	1	77	45	9	68	19	12	
Западно - бачка	21,033	9,065	950	432	283	56	225	2,090	1,068	196	1,894	488	268	
Апатин	3,647	1,574	139	70	13	8	3	172	68	39	133	57	22	
Кула	5,873	2,773	215	90	33	24	9	454	145	27	427	83	37	
Оџаци	3,851	1,653	118	51	10	3	7	318	128	32	286	87	29	
Сомбор - град	7,662	3,065	478	221	227	21	206	1,146	727	98	1,048	261	180	
Јужно - бачка	60,524	32,129	3,400	1,729	527	185	311	12,203	5,610	1,847	10,356	2,228	1,132	
Бач	1,877	882	105	41	14	6	8	132	52	18	114	55	19	
Бачка Паланка	6,276	3,284	404	194	53	4	49	712	322	83	629	198	105	
Бачки Петровац	812	364	47	17	19	5	14	168	67	47	121	52	17	
Беочин	1,489	733	134	58	10	2	8	283	153	19	264	50	24	
Бечеј	4,169	2,238	197	101	14	7	7	493	204	61	432	80	30	
Жабалъ	3,650	1,835	193	94	15	2	6	120	57	21	99	31	14	
Нови Сад - град	27,947	15,397	1,639	880	338	139	176	9,008	4,048	1,414	7,594	1,297	632	
Србобран	2,658	1,423	114	51	7	1	6	104	45	39	65	38	20	
Сремски Карловци	819	428	54	27	0	0	0	43	20	10	33	10	6	
Темерин	2,585	1,461	153	92	26	10	16	340	131	66	274	57	22	
Тител	1,529	665	101	49	10	3	7	57	26	8	49	19	11	
Врбас	6,713	3,419	259	125	21	6	14	743	485	61	682	341	232	

Регион/Област/Град-општина <i>Region/County/municipality</i>	Период <i>Period</i>												
	Стање на крају месеца <i>Situation at the end of the considered month</i>		У месецу <i>In month</i>										
	Незапослена лица <i>Unemployed persons</i>		Новопријављени <i>Newly registered</i>		Пријављене потребе за запошљавањем <i>Requests for jobmatching services in vacancy filling</i>			Запошљавање <i>Filled vacancies</i>				Запослени са евиденије <i>Recruited from the register</i>	
	Укупно <i>Total</i>	Жене <i>Women</i>	Укупно <i>Total</i>	Жене <i>Women</i>	Укупно <i>Total</i>	Неодређено <i>Indefinite term</i>	Одређено <i>Fixed-term</i>	Укупно <i>Total</i>	Жене <i>Women</i>	Неодређено <i>Indefinite term</i>	Одређено <i>Fixed-term</i>	Укупно <i>Total</i>	Жене <i>Women</i>
Регион Јужне и Источне Србије	197,405	94,969	8,678	3,886	1,298	767	510	15,697	6,959	2,682	13,015	3,939	1,992
Подунавска	17,306	9,001	869	406	457	438	19	1,661	717	340	1,321	379	191
Велика Плана	3,665	1,849	162	70	5	1	4	504	267	46	458	71	38
Смедеревево - град	9,583	4,943	525	255	452	437	15	864	354	258	606	226	130
Смедеревска Паланка	4,058	2,209	182	81	0	0	0	293	96	36	257	82	23
Браничевска	10,057	5,166	482	241	36	12	18	1,495	654	252	1,243	213	109
Велико Градиште	1,386	694	57	25	0	0	0	95	40	12	83	19	11
Голубац	670	333	18	12	1	0	1	21	8	4	17	6	3
Жабари	356	176	14	7	0	0	0	47	14	10	37	10	4
Жагубица	361	170	39	20	2	2	0	49	23	5	44	8	3
Кучево	724	334	30	10	0	0	0	69	39	8	61	13	8
Мало Црниће	429	197	13	10	0	0	0	77	49	11	66	16	9
Петровац	1,369	667	67	34	5	5	0	171	74	48	123	27	13
Пожаревац - град	4,762	2,595	244	123	28	5	17	966	407	154	812	114	58
<i>Пожаревац</i>	3,903	2,099	203	104	27	5	17	966	407	154	812	114	58
<i>Костолац</i>	859	496	41	19	1	0	0	0	0	0	0	0	0
Борска	12,994	6,772	517	223	19	7	12	1,221	434	133	1,088	243	133
Бор	6,131	3,445	234	101	8	3	5	445	145	33	412	68	43
Кладово	2,110	1,001	75	37	8	4	4	208	75	21	187	57	32
Мајданпек	2,079	1,030	84	24	2	0	2	259	66	8	251	31	12
Неготин	2,674	1,296	124	61	1	0	1	309	148	71	238	87	46
Зајечарска	14,564	7,048	569	282	9	7	0	871	464	103	768	304	178
Бољевац	1,186	591	29	13	0	0	0	40	16	17	23	10	6
Зајечар - град	7,419	3,692	208	93	6	4	0	595	320	38	557	168	96
Књажевац	4,118	1,811	252	141	3	3	0	146	74	25	121	72	41
Сокобања	1,841	954	80	35	0	0	0	90	54	23	67	54	35
Нишавска	50,502	22,721	2,244	977	248	25	211	4,503	1,910	829	3,674	1,135	553
Алексинач	7,469	3,339	222	108	24	1	11	310	123	59	251	88	39
Гаџин Хан	1,339	535	44	10	1	1	0	122	41	20	102	16	9
Дољевац	2,714	1,099	151	50	6	5	1	65	29	24	41	24	15
Мерошина	2,385	1,059	62	11	0	0	0	26	12	10	16	10	5
Ражањ	734	335	36	15	1	0	1	19	8	3	16	5	1
Сврљиг	1,874	832	71	38	0	0	0	86	33	19	67	37	18
Ниш - град	33,987	15,522	1,658	745	216	18	198	3,875	1,664	694	3,181	955	466
<i>Ниш-Нишка Бања</i>	2,661	1,300	91	41	0	0	0	409	91	25	384	31	8
<i>Ниш-Пантелеј</i>	6,429	3,013	316	155	74	5	69	604	324	118	486	181	105
<i>Ниш-Црвени Крст</i>	4,890	1,934	263	96	44	2	42	471	193	62	409	84	44
<i>Ниш-Палилула</i>	10,035	4,351	527	238	4	0	4	668	252	143	525	244	108
<i>Ниш-Медиана</i>	9,972	4,924	461	215	94	11	83	1,723	804	346	1,377	415	201
Топличка	15,783	7,456	445	190	77	67	10	1,437	634	146	1,291	557	284
Блаце	1,789	836	49	30	0	0	0	91	50	11	80	27	16
Житорађа	3,177	1,450	113	42	1	1	0	77	39	12	65	12	6
Куршумлија	3,241	1,606	60	23	2	2	0	126	57	27	99	44	24
Прокупље	7,576	3,564	223	95	74	64	10	1,143	488	96	1,047	474	238
Пиротска	12,045	5,925	578	267	313	177	135	879	403	115	764	224	104
Бабушница	1,550	655	65	31	35	8	27	83	47	19	64	32	18
Бела Паланка	2,177	967	96	36	9	9	0	46	26	11	35	17	12
Димитровград	1,477	693	37	15	18	10	8	64	25	13	51	17	5
Пирот	6,841	3,610	380	185	251	150	100	686	305	72	614	158	69
Јабланичка	35,847	16,422	1,251	549	77	16	61	2,046	1,099	442	1,604	527	265
Бојник	2,465	1,149	86	39	2	2	0	52	22	18	34	11	3
Власотинце	5,565	2,492	168	63	0	0	0	225	109	105	120	97	41
Лебане	5,084	2,422	133	62	5	0	5	120	60	37	83	31	11
Лесковац - град	20,866	9,433	811	362	70	14	56	1,575	884	268	1,307	374	206
Медвеђа	1,633	832	47	21	0	0	0	30	18	3	27	7	3
Црна Трава	234	94	6	2	0	0	0	44	6	11	33	7	1
Пчињска	28,307	14,458	1,723	751	62	18	44	1,584	644	322	1,262	357	175
Босилеград	1,501	668	30	8	0	0	0	98	42	13	85	39	10
Бујановац	4,614	2,348	304	141	1	1	0	144	75	26	118	15	7
Владичин Хан	3,370	1,758	201	84	43	12	31	138	52	22	116	36	17
Врање - град	9,393	4,741	750	316	15	4	11	1,042	399	203	839	219	115
Прешево	5,339	2,971	245	118	0	0	0	34	7	21	13	11	4
Сурдулица	2,995	1,518	159	72	3	1	2	96	58	28	68	30	19
Трговиште	1,095	454	34	12	0	0	0	32	11	9	23	7	3

Регион/Област/Град-општина <i>Region/County/municipality</i>	Период <i>Period</i>												
	Стање на крају месеца <i>Situation at the end of the considered month</i>		У месецу <i>In month</i>										
	Незапослена лица <i>Unemployed persons</i>		Новопријављени <i>Newly registered</i>		Пријављене потребе за запошљавањем <i>Requests for jobmatching services in vacancy filling</i>			Запошљавање <i>Filled vacancies</i>				Запослени са евиденције <i>Recruited from the register</i>	
	Укупно <i>Total</i>	Жене <i>Women</i>	Укупно <i>Total</i>	Жене <i>Women</i>	Укупно <i>Total</i>	Неодређено <i>Indefinite term</i>	Одређено <i>Fixed-term</i>	Укупно <i>Total</i>	Жене <i>Women</i>	Неодређено <i>Indefinite term</i>	Одређено <i>Fixed-term</i>	Укупно <i>Total</i>	Жене <i>Women</i>
Регион Косово и Метохија	19,147	10,850	282	137	0	0	0	205	118	34	171	33	23
Косовска	5,615	3,099	57	31	0	0	0	57	37	11	46	3	3
Глоговац	1	1	0	0	0	0	0	0	0	0	0	0	0
Качаник	0	0	0	0	0	0	0	0	0	0	0	0	0
Косово Поље	472	250	21	15	0	0	0	1	1	0	1	0	0
Липљан	1,552	838	1	1	0	0	0	6	3	1	5	1	1
Обилић	359	230	9	3	0	0	0	9	8	2	7	0	0
Подујево	0	0	0	0	0	0	0	0	0	0	0	0	0
Приштина - град	867	443	15	8	0	0	0	33	18	4	29	1	1
Урошевац	8	5	0	0	0	0	0	0	0	0	0	0	0
Штимље	1	0	0	0	0	0	0	0	0	0	0	0	0
Штрпце	2,355	1,332	11	4	0	0	0	8	7	4	4	1	1
Пећка	487	244	1	1	0	0	0	6	1	0	6	4	1
Дечани	0	0	0	0	0	0	0	0	0	0	0	0	0
Ђаковица	1	1	0	0	0	0	0	0	0	0	0	0	0
Исток	166	86	0	0	0	0	0	0	0	0	0	0	0
Клина	51	23	0	0	0	0	0	5	1	0	5	4	1
Пећ	269	134	1	1	0	0	0	1	0	0	1	0	0
Призренска	955	526	67	34	0	0	0	1	1	0	1	0	0
Ораховац	153	86	0	0	0	0	0	0	0	0	0	0	0
Призрен	81	26	5	0	0	0	0	1	1	0	1	0	0
Сува Река	1	1	0	0	0	0	0	0	0	0	0	0	0
Гора	720	413	62	34	0	0	0	0	0	0	0	0	0
Косовско - митровачка	7,093	3,928	128	58	0	0	0	116	67	20	96	15	12
Вучитрн	407	236	5	0	0	0	0	5	2	1	4	0	0
Зубин Поток	1,276	714	23	7	0	0	0	12	7	5	7	4	4
Лепосавић	2,458	1,395	44	21	0	0	0	18	14	6	12	4	3
Србица	36	27	1	1	0	0	0	0	0	0	0	0	0
Косовска Митровица	1,979	1,074	38	22	0	0	0	56	30	3	53	4	2
Звечан	937	482	17	7	0	0	0	25	14	5	20	3	3
Косовско - поморавска	4,997	3,053	29	13	0	0	0	25	12	3	22	11	7
Витина	652	403	2	1	0	0	0	3	1	1	2	1	1
Гњилане	2,310	1,465	9	6	0	0	0	9	3	0	9	4	2
Косовска Каменица	1,799	1,047	14	5	0	0	0	13	8	2	11	6	4
Ново Брдо	236	138	4	1	0	0	0	0	0	0	0	0	0
Територијално нераспоређени *	0	0	0	0	2	0	2	1,255	530	352	903	218	106
Република Србија	761,878	387,363	34,957	17,036	7,700	2,191	5,047	104,768	45,902	17,919	86,849	21,222	10,521

* Подаци о запошљавању добијају се трансфером података из Матичне евиденције осигураника Републичког фонда за здравствено осигурање. На основу члана 94. Закона о запошљавању и осигурању за случај незапослености ("Сл. гласник РС", број 36/09) и члана 30. Правилника о ближејој садржини података и начину вођења евиденција у области запошљавања ("Сл. гласник РС", бр. 15/2010) подаци о реализацији потребе за запошљавањем воде се према седишту послодавца. Чланом 18. став 2 Закона о централном регистру обавезног социјалног осигурања ("Сл. гласник РС", бр. 30/2010) предвиђено је да организације обавезног социјалног осигурања преузимају из Јединствене базе податке неопходне за вођење матичне евиденције, односно друге евиденције прописане законом који уређује пензијско и инвалидско осигурање, здравствено осигурање и осигурање за случај незапослености. При трансферу података за одређени број пријава недостају подаци о седишту послодавца, па самим тим те пријаве на обавезно социјално осигурање није могуће територијално разврстати.

Издавач

Национална служба за запошљавање
Београд, Краља Милутина 8

За издавача
Зоран Мартиновић, директор

Билтен припремили
Бранислав Драговић
Божидар Бојовић

Уредник
Радмило Пешић

Телефони за контакт:
011/29-29-031
011/29-29-061

Е-маил: statistika@nsz.gov.rs

Интернет адреса:
<http://www.nsz.gov.rs/>

ISSN 1451-3226



РЕПУБЛИКА СРБИЈА
НАЦИОНАЛНА СЛУЖБА
ЗА ЗАПОШЉАВАЊЕ
www.nsz.gov.rs