

Број 147



**МЕСЕЧНИ
СТАТИСТИЧКИ БИЛТЕН
НОВЕМБАР 2014**



**РЕПУБЛИКА СРБИЈА
НАЦИОНАЛНА СЛУЖБА
ЗА ЗАПОШЉАВАЊЕ**



**РЕПУБЛИКА СРБИЈА
НАЦИОНАЛНА СЛУЖБА ЗА ЗАПОШЉАВАЊЕ**

***REPUBLIC OF SERBIA
NATIONAL EMPLOYMENT SERVICE***

**Број 147
МЕСЕЧНИ СТАТИСТИЧКИ БИЛТЕН
Новембар 2014**

**НЕЗАПОСЛЕНОСТ И ЗАПОШЉАВАЊЕ
У РЕПУБЛИЦИ СРБИЈИ**

***No 147
MONTHLY STATISTIC BULLETIN
November 2014***

***UNEMPLOYMENT AND EMPLOYMENT
IN THE REPUBLIC OF SERBIA***

САДРЖАЈ

УВОДНЕ НАПОМЕНЕ	4
1. Извори и метод прикупљања података	4
2. Обухватност	4
МЕТОДОЛОШКА ПОЈАШЊЕЊА И ДЕФИНИЦИЈЕ	5
T1 Незапосленост, пријављене потребе и запошљавање од 2005. до 2013. године	10
T2 Незапосленост и запошљавање према степену стручне спреме и полу током новембра 2014. године	11
T3 Незапосленост и запошљавање према степену стручне спреме и полу	11
T4 Незапосленост, пријављене потребе за запошљавањем и запошљавање по групама занимања и полу током новембра 2014. године	13
T5 Преглед најтраженијих занимања у оквиру степена стручне спреме према пријављеним потребама током новембра 2014. године	14
T6 Незапослена лица по месецима и полу	15
T7 Незапослена лица према степену стручне спреме и полу на крају новембра 2014. године	17
T8 Незапослена лица према старости и полу на крају новембра 2014. године	19
T9 Незапослена лица према трајању незапослености и полу на крају новембра 2014. године	21
T10 Корисници новчане накнаде по месецима и полу	23
T11 Пријављене потребе за запошљавањем по месецима	25
T12 Новопријављени по месецима и полу	27
T13 Запослени са евиденције по месецима и полу	27
T14 Брисани и престанак вођења евиденције према разлозима и трајању незапослености током новембра 2014. године	29
T15 Подаци о незапослености и запошљавању по областима и општинама	31

CONTENTS

INTRODUCTORY REMARKS	7
1. Data sources and collecting method	7
2. Coverage	7
METHODOLOGICAL EXPLANATIONS AND DEFINITIONS	8
T1 Unemployment, vacancies and employment 2005 to 2013	10
T2 Unemployment and employment by level of education and sex during November 2014	12
T3 Unemployment and employment by level of education and sex	12
T4 Unemployment, requests for jobmatching services and employment by occupation groups and sex during November 2014	13
T5 Overview of the most frequently demanded occupations by education levels according to the requests for jobmatching services during November 2014	14
T6 Unemployed persons by month and sex	16
T7 Unemployed persons by education level and sex in the end of November 2014	18
T8 Unemployed persons by age and sex in the end of November 2014	20
T9 Unemployed persons by duration of unemployment and sex in the end of November 2014	22
T10 Unemployment benefit recipients by month and sex	24
T11 Requests by employers for NES jobmatching services in vacancy filling by month	26
T12 Newly registered persons by month and sex	28
T13 Persons recruited from the unemployment register by month and sex	28
T14 Persons deleted from the unemployment register and discontinued record keeping by reasons and duration of unemployment during November 2014	30
T15 Unemployment and employment data by areas and municipalities during November 2014	31

Уводне напомене

Статистички извештаји о броју и структури тражилаца запослења лица на евиденцији Националне службе за запошљавање (у даљем тексту: НСЗ) и пријављеним слободним пословима генеришу се из базе података НСЗ првог дана у месецу за претходни месец.

Подаци о регистрованој незапослености и запошљавању уз посредовање НСЗ прикупљају се на основу Закона о осигурању за случај незапослености («Службени гласник РС», бр. 36/09 и 88/10) и Правилника о ближој садржини података и начину вођења евиденција у области запошљавања («Службени гласник РС», бр. 15/2010).

1. Извори и метод прикупљања података

Подаци о тражиоцима запослења добијају се непосредном пријавом лица на евиденцију НСЗ, а подаци о слободним пословима добијају се пријавом потребе за запошљавањем од стране послодавца.

Подаци о запошљавању добијају се трансфером података из Матичне евиденције осигураника Републичког фонда за здравствено осигурање.

На основу члана 94. Закона о запошљавању и осигурању за случај незапослености («Службени гласник РС», бр. 36/09 и 88/10) и члана 30. Правилника о ближој садржини података и начину вођења евиденција у области запошљавања («Службени гласник РС», бр. 15/2010) подаци о реализацији потребе за запошљавањем воде се према седишту послодавца. Чланом 18. став 2 Закона о централном регистру обавезног социјалног осигурања ("Сл. гласник РС", бр. 30/2010) предвиђено је да организације обавезног социјалног осигурања преузимају из Јединствене базе податке неопходне за вођење матичне евиденције, односно друге евиденције прописане законом који уређује пензијско и инвалидско

осигурање, здравствено осигурање и осигурање за случај незапослености. При трансферу података за одређени број пријава недостају подаци о седишту послодавца, па самим тим те пријаве на обавезно социјално осигурање није могуће територијално разврстати.

2. Обухватност

Национална служба приказује податке у Месечном статистичком билтену у складу са територијалном организацијом Републике Србије (Закон о територијалној организацији Републике Србије («Службени гласник РС», бр. 129/07)), осим у табели 10 - Т10 КОРИСНИЦИ НОВЧАНЕ НАКНАДЕ ПО МЕСЕЦИМА И ПОЛУ, где су подаци приказани по организационом принципу Националне службе (ниво филијала НСЗ).

Груписање општина по управним окрузима¹ извршено је у складу са Уредбом о начину вршења послова министарстава и посебних организација ван њиховог седишта («Службени гласник РС», бр. 3/92 и 36/92). Груписање управних округа према статистичким територијалним јединицама² извршено је у складу са Уредбом Владе Републике Србије о Номенклатури статистичких територијалних јединица («Службени гласник РС», бр. 109/09 и 46/10).

Национална служба од 1999. године не располаже појединим подацима за територију АП Косово и Метохија, тако да подаци садржани у обухвату представљају податке из евиденције филијале Косовска Митровица.

¹ Управни окрузи представљају трећи ниво Номенклатуре статистичких територијалних јединица – НСТЈЗ («Службени гласник РС», бр. 109/09, и 46/10).

² Статистички региони представљају други ниво Номенклатуре статистичких територијалних јединица – НСТЈ2 («Службени гласник РС», бр. 109/09, и 46/10).

Методолошка појашњења и дефиниције

Евиденције у области запошљавања су евиденције о:

1. лицу које тражи запослење;
2. послодавцу;
3. обвезнику доприноса за осигурање за случај незапослености;
4. потреби за запошљавањем.

Евиденција о лицу које тражи запослење почиње датумом пријаве лица Националној служби, а престаје када наступи неки од основа за брисање из евиденције или за престанак вођење евиденције, дефинисан Законом.

Евиденцију о потребама за запошљавање Национална служба води на основу поднетих пријава послодавца о слободним пословима за које желе посредовање НСЗ при запошљавању, као и достављених извештаја о реализацији поднетих пријава.

Податке о запошљавању Национална служба добија из матичне евиденције РФЗО о пријави лица на обавезно социјално осигурање.

Лице које тражи запослење је незапослени, запослени који тражи промену запослења и друго лице које тражи запослење (Т2) (Закон о запошљавању и осигурању за случај незапослености, члан 3., став 1., «Сл. гласник РС» бр. 36/09 и 88/10).

Запослени који тражи промену запослења је лице које је у радном односу или је на други начин остварило право на рад, а које активно тражи промену запослења и води се на евиденцији лица која траже промену запослења (Т2) (Закон о запошљавању и осигурању за случај незапослености, члан 3., став 2., «Сл. гласник РС» бр бр. 36/09 и 88/10).

Друго лице које тражи запослење је лице старије од 15 година живота које тражи запослење, а које се не може сматрати незапосленим или лицем које тражи промену запослења (Т2) (Закон о

запошљавању и осигурању за случај незапослености, члан 3., став 3, «Сл. гласник РС» бр бр. 36/09 и 88/10).

Незапослени је лице од 15 година живота до испуњавања услова за пензију, односно најкасније до 65 година живота, способно и одмах спремно да ради, које није засновало радни однос или на други начин остварило право на рад, а које се води на евиденцији незапослених и активно тражи запослење (Т1-Т4, Т6-Т9, Т15) (Закон о запошљавању и осигурању за случај незапослености, члан 2., «Сл. гласник РС» бр бр. 36/09 и 88/10).

Лице које први пут траже запослење је незапослено лице које се налази на евиденцији Националне службе за запошљавање, а које никада раније није било у радном односу, односно, није остварило право на рад на неки други начин, без обзира на ниво и врсту завшене школе (Т1-Т3).

Новопријављени на евиденцију представља укупан број лица које су се током извештајног периода пријавила на евиденцију Националне службе као лица која траже запослење (Т1-Т4, Т12, Т15).

Брисани и престанак вођења евиденције - лица која у извештајном периоду нису извршила своју обавезу према Националној служби и лица код којих је дошло до престанка вођења евиденције услед неког од разлога дефинисаних Законом, као што је заснивање радног односа, одјава са евиденције, остваривање права на пензију и др. (Т1-Т3, Т14).

Пријављене потребе за запошљавањем – број лица за које је послодавац у извештајном периоду пријавио потребу за посредовањем при запошљавању (Т1, Т4, Т5, Т11, Т15).

Запошљавање – укупан број лица за која су у извештајном периоду пристигли подаци о пријави на обавезно социјално осигурање на основу запошљавања или рада ван радног односа (Т1, Т2, Т4, Т15).

Запослени са евиденције - укупан број лица за која су у извештајном периоду пристигли подаци о пријавама на обавезно социјално осигурање на основу запошљавања или рада ван радног односа, а да се у истом периоду налазила на евиденцији Националне службе (Т1-Т4, Т13, Т15).

Корисници новчане накнаде - незапослена лица која су у складу са законом остварила право на новчану накнаду у извештајном периоду (Закон о запошљавању и осигурању у случају незапослености, «Службени гласник РС» бр. 36/09 и 88/10) (Т10).

Корекција броја корисника новчане накнаде, по месецима, врши се сваког месеца због процедуре доношења решења (Закон о управном поступку).

Класификација - у извештајима су подаци структурирани по: *делатностима*

- Шифарник делатности (Закон о класификацији делатности («Службени гласник РС» бр. 104/09)) *подручјима рада, занимањима и степену стручне спреме* - Јединствена номенклатура занимања (ЈНЗ, «Службени лист СФРЈ» бр. 31/90) и Шифарник занимања и стручне спреме («Службени лист СРЈ» бр. 9/98).

Табеле 1-3 садрже опште податке о незапослености, слободним пословима и запошљавању.

Табеле 4-5 садрже агрегиране податке на нивоу група и нивоу појединачних занимања.

Табеле 6-9 и 11-15 садрже податке о незапослености, слободним пословима и запошљавању агрегиране по територијалном принципу (Република Србија, регион, област, град-општина - НСТЈЗ)

Introductory Notes

The statistical reports on the number and structure of unemployed persons in the register of the National Employment Service (hereinafter: NES) and the registered vacancies are generated from the NES database on the first day of a month for the previous month.

The data on registered unemployment and recruitment through NES job placement services are collected pursuant to the Law on Employment and Unemployment Insurance (*Official Gazette of the Republic of Serbia*, No 36/2009) and the Rulebook on the Content of Data and Methodology of Keeping Registries in the Field of Employment (*Official Gazette of the Republic of Serbia*, No 15/2010).

1. Data sources and collection method

The data on unemployed persons is collected directly from the reports of unemployed persons registering with NES, while the data on job vacancies is gathered from the employers' reports of these vacancies, registered with NES.

The data on recruitment is gathered by transferring the data from the National Health Insurance Fund's registry of insured persons.

Pursuant to Article 94 of the Law on Employment and Unemployment Insurance (*Official Gazette of the Republic of Serbia*, No. 36/09 and 88/10) and Article 30 of the Rulebook on the Content of Data and the Method of Keeping Registries in the Field of Employment (*Official Gazette of the Republic of Serbia*, No. 15/2010), the data on vacancy filling is kept according to the employer's seat. The Law on the Central Registry of Compulsory Social Insurance (*Official Gazette of the Republic of Serbia*, No. 30/2010), in Article 18 thereof, prescribes that compulsory social insurance organisations shall take the data required for keeping their in-house registries, or other registries stipulated by the legislation that regulates pension and disability insurance, health insurance and

unemployment insurance, from the Unified Database. In the process of data transfer, a certain number of social insurance registrations lacks the information about the employer's seat; accordingly, it is not possible to disaggregate such social insurance registrations on a territorial basis.

2. Coverage

The National Employment Service presents the data in the Monthly Statistical Bulletin, in accordance with the territorial organisation of the Republic of Serbia (Law on the Territorial Organisation of the Republic of Serbia (*Official Gazette of the Republic of Serbia*, No 129/07)), except in Table 10 - T10 BREAKDOWN OF UNEMPLOYMENT BENEFIT RECIPIENTS BY MONTH AND SEX, which shows the data according to the NES organisational principle (at the level of NES branch offices).

Grouping of municipalities into administrative counties¹ has been conducted in accordance with the Regulation on the Work of Ministries and Specific Organisations outside of Their Seat (*Official Gazette of the Republic of Serbia*, No 3/92 and 36/92). The administrative counties are grouped into statistical territorial units² in accordance with the government Decree on the Nomenclature of Territorial Units for Statistics (*Official Gazette of the Republic of Serbia*, No 109/09 and 46/10).

Since 1999, NES has not been collecting certain data from the territory of AP Kosovo & Metohija. As a result, the data included in the coverage represents the data from the register of NES Branch Office Kosovska Mitrovica.

¹ Administrative counties are the third level of the Nomenclature of Territorial Units for Statistics – NUTS3 (*Official Gazette of the Republic of Serbia*, No 109/09 and 46/10).

² Statistical regions are the second level of the Nomenclature of Territorial Units for Statistics – NUTS2 (*Official Gazette of the Republic of Serbia*, No 109/09 and 46/10).

Methodology explanation and definitions

Records in the field of employment include the records on:

1. Job seekers;
2. Employers;
3. Unemployment insurance contribution payers;
4. Job vacancies.

The records on **job seekers** are kept from the day when those persons are registered with NES, and discontinued/removed when any of the reasons for discontinuation or removal, stipulated by law, occurs.

NES maintains the records on **vacancies** based on the employers' reports on vacancies for which they require NES job placement services and based on the reports on the delivery of those services.

NES receives the data on **recruitment** from the National Health Insurance Fund's registry of insured persons.

A job seeker is an unemployed person, an employed person seeking change of employment and other persons seeking employment (**T2**) (Law on Employment and Unemployment Insurance, Article 3, Paragraph 1, *Official Gazette of the Republic of Serbia*, No 36/09).

An employed person seeking change of employment is a person who is employed or otherwise exercises the right to work, yet actively seeks to change employment and is on the registry of persons seeking change of employment (**T2**) (Law on Employment and Unemployment Insurance, Article 3, Paragraph 2, *Official Gazette of the Republic of Serbia*, No 36/09).

Other person seeking employment is a person over 15 years of age who is looking for a job, but who can not be considered as unemployed persons or person looking for job-to-job transfer (**T2**) (Law on Employment and Unemployment Insurance, Article 3, Paragraph 3, "The Official Gazette of the Republic of Serbia" no. 36/09).

Unemployed person is a person between 15 years of age and the age eligible for retirement (or 65 years of age at the most), capable and immediately ready to work, who has not entered into an employment contract or exercised the right to work in any other way, who is in the unemployment register and who is looking for a job actively (**T1-T4, T6-T9, T15**) (Law on Employment and Unemployment Insurance, Article 2, "The Official Gazette of the Republic of Serbia" no. 36/09).

First-time jobseeker is an unemployed person registered with the National Employment Service who has not had previous work experience and has not exercised his/her right to work in any other way, regardless of his/her level and type of education acquired (**T1-T3**).

The newly registered is the total number of persons who have been registered with the National Employment Service as jobseekers during the reporting period (**T1-T3, T12**).

Removal from the register and discontinuation of records – persons who failed to fulfil their obligations toward the National Employment Service during the reporting period and persons whose registration with the National Employment Service has been discontinued due to any of the reasons stipulated by the Law, such as entering a labour relation, withdrawing from the registry, fulfilling the conditions for pension etc. (**T1-T3, T14**).

Registered vacancies – the number of persons for whom employers reported the need for jobmatching services in the reporting period (**T1, T4, T5, T11, T15**).

Employment – the total number of persons for whom the data on registration of compulsory social insurance (based on employment contract or other engagement) have been collected in the reporting period (**T1, T2, T4, T15**).

Employed through NES jobmatching services – the total number of persons for whom the data on registration of compulsory social insurance (based on

employment contract or other engagement) have been collected in the reporting period and who were registered with National Employment Service during the same reporting period (T1-T4, T13, T15).

Unemployment benefit recipients – unemployed persons who have exercised, in accordance with the Law, the right to unemployment benefit during the reporting period (*Law on Employment and Unemployment Insurance, “The Official Gazette of the Republic of Serbia” no. 36/2009*) (T10).

The adjustment of the number of unemployment benefit recipients is carried out every month due to the decision issuing procedure (Law on Administrative Proceedings).

Classification – the data presented in the reports are structured by: *sectors of economic activity* - Codebook of Sectors of Economic Activity (Law on Classification of Sectors of Economic Activity, The Official

Gazette of the Republic of Serbia, no. 104/09), *fields of activity, occupations and level of qualifications* – Unified Nomenclature of Occupations (The Official Gazette of SFRY, No. 31/90) and Codebook of Occupations and Qualifications (The Official Gazette of FRY, 9/98).

Tables 1-3 contain general data on unemployment, vacancies and employment. Tables 4-5 contain aggregated data at group level and individual occupations level. Tables 6-9 and 11-15 contain data on unemployment, vacancies and employment aggregated according to the territorial principle (Republic of Serbia, regions, counties, municipalities – NUTS 3).

**T1 НЕЗАПОСЛЕНОСТ, ПРИЈАВЉЕНЕ ПОТРЕБЕ И ЗАПОШЉАВАЊЕ
ОД 2005 ДО 2013**

**T1 UNEMPLOYMENT, VACANCIES AND EMPLOYMENT
FROM 2005 TO 2013**

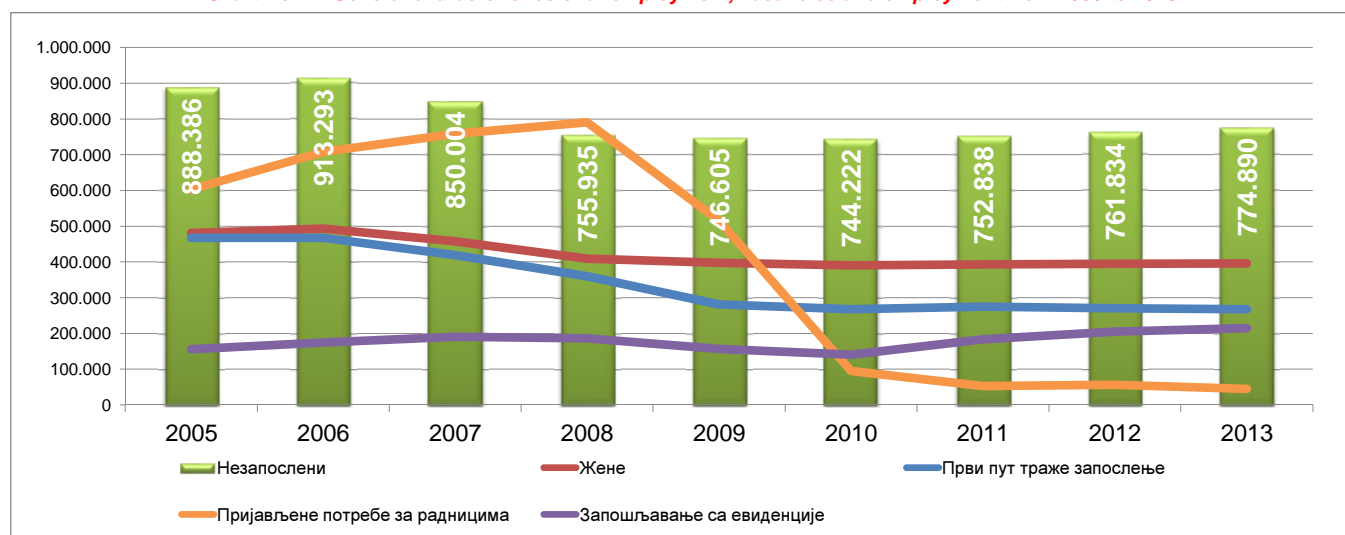
Година Year	Незапослена лица (просек) <i>Unemployed persons (average)</i>										Кумулатив <i>Cumulative</i>		
	Незапослена лица* <i>Unemployed persons*</i>		Први пут траже посао <i>First time job seekers</i>		Корисници новчане накнаде <i>Unemployment benefit recipients</i>		Новопријављени на евиденцији <i>Newly registered</i>		Брисани и престанак вођења евиденције <i>Deleted from the register and discontinued record keeping</i>		Пријављене потребе за радницима <i>Registered vacancies</i>	Запошљавање са евиденције <i>Employed from the register</i>	
	Укупно <i>Total</i>	Жене <i>Women</i>	Укупно <i>Total</i>	Жене <i>Women</i>	Укупно <i>Total</i>	Жене <i>Women</i>	Укупно <i>Total</i>	Жене <i>Women</i>	Укупно <i>Total</i>	Жене <i>Women</i>		Укупно <i>Total</i>	Жене <i>Women</i>
2005	888.386	480.492	467.430	267.810	63.295	...	32.779	15.968	23.129	11.330	602.558	155.912	79.620
2006	913.293	493.599	467.421	269.820	75.059	...	32.542	15.989	24.695	12.351	707.140	174.900	91.442
2007	850.004	457.762	419.397	244.709	71.334	...	30.791	14.935	32.841	16.595	758.832	190.457	99.379
2008	755.935	408.767	360.030	212.525	72.719	...	34.293	16.923	31.774	15.764	790.261	186.196	98.239
2009	746.605	397.230	280.858	168.619	85.695	34.480	40.299	19.636	31.431	15.891	516.116	156.344	85.430
2010	744.222	390.516	267.979	158.988	81.896	34.068	39.105	18.953	34.993	17.135	94.418	140.588	75.544
2011	752.838	393.386	275.039	161.484	64.776	28.642	40.461	19.552	43.600	20.940	52.944	183.452	95.360
2012	761.834	394.993	270.256	156.779	61.633	28.052	40.119	19.490	47.219	22.291	55.931	205.297	106.558
2013	774.890	395.985	267.884	153.143	67.798	31.102	38.588	18.755	50.839	24.097	44.281	214.508	113.112

1) Национална служба за запошљавање води евиденцију о пријављеним потребама за запошљавањем које подносе послодавци који имају слободне послове у земљи и иностранству у складу са чланом 93. Закона о запошљавању и осигурању за случај незапослености („Службени гласник РС“, бр. 36/2009). Подаци од ДЕЦЕМБРА 2009. године о броју пријављених потреба за запошљавањем нису упоредиви са подацима из периода пре усвајања новог Закона.
1) The National Employment Service keeps records of the requests for jobmatching services by employers who have vacancies in the country and abroad, in accordance with Article 93 of the Law on Employment and Unemployment Insurance (Official Gazette of the Republic of Serbia, No. 36/2009).
The data on the number of requests for jobmatching services from DECEMBER2009 onward are not comparable with the data prior to adoption of the new Law.

2) Национална служба за запошљавање је до ДЕЦЕМБРА 2010. године податке о запошљавању водила на основу поднетих Е-3 Пријава о заснивању-престанку радног односа (Закон о евиденцијама у области рада („Сл. гласник СРЈ“, бр. 46/96)) достављених од стране послодавца Националној служби. Од ДЕЦЕМБРА 2010. године подаци о запошљавању се преузимају од Републичког завода за здравствено осигурање.
2) Until DECEMBER 2010, the National Employment Service calculated employment figures on the basis of the number of reports filed by employers on the establishment of labour relation with a worker (Law on Records in the Field of Employment, Official Gazette of FRY, No. 46/96). Since DECEMBER 2010, the data on employment is obtained from the National Health Insurance Fund.
3) Због промена начина добијања података о запошљавању (видети фусноту 2), извршена је ретроактивна корекција података у складу са новом процедуром због упоредивости временских серија.
3) As a result of the change in the way the data on employment is obtained (see footnote 2), the figures have been retroactively adjusted in accordance with the new procedure in order to ensure the comparability of time series.

Графикон бр. 1 - Опште карактеристике незапослености, пријављених потреба и запошљавања од 2005. до 2013.

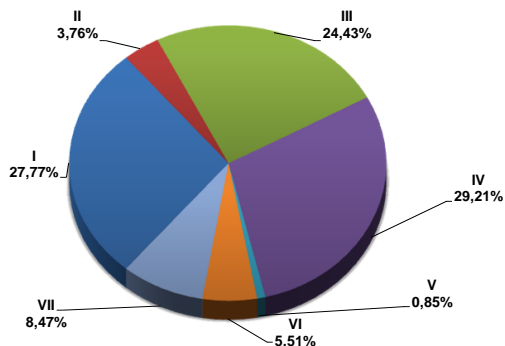
Chart No. 1 - General characteristics of unemployment, vacancies and employment from 2005 to 2013



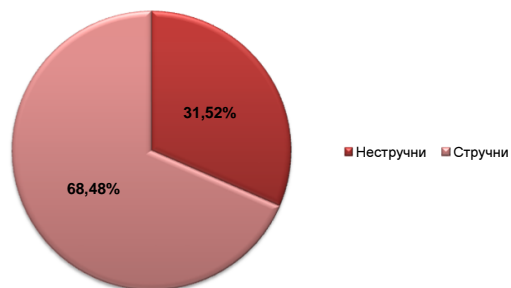
T2 НЕЗАПОСЛЕНОСТ И ЗАПОШЉАВАЊЕ ПРЕМА СТЕПЕНУ СТРУЧНЕ СПРЕМЕ И ПОЛУ ТОКОМ НОВЕМБРА 2014. ГОДИНЕ

Садржај	Укупно Total	Жене Women	I		II		III		IV		V	
			Укупно Total	Жене Women	Укупно Total	Жене Women	Укупно Total	Жене Women	Укупно Total	Жене Women	Укупно Total	Жене Women
НЕЗАПОСЛЕНА ЛИЦА НА КРАЈУ ПРЕТХОДНОГ МЕСЕЦА	741.362	380.242	206.520	103.717	28.051	14.346	181.294	72.019	216.366	125.120	6.287	1.218
НОВОПРИЈАВЉЕНА ЛИЦА У ИЗВЕШТАЈНОМ МЕСЕЦУ	34.749	16.877	7.718	3.521	834	394	8.210	2.785	10.791	5.738	250	45
1. Први пут траже запослење	11.393	6.025	3.393	1.829	141	85	1.745	607	3.348	1.734	15	6
2. Били запослени	23.356	10.852	4.325	1.692	693	309	6.465	2.178	7.443	4.004	235	39
УКУПНО ЗАПОСЛЕНА ЛИЦА У ИЗВЕШТАЈНОМ МЕСЕЦУ	115.130	53.243	16.833	7.496	7.911	3.568	37.096	13.495	33.469	17.130	685	200
Запослени на неодређено време	20.334	10.209	1.701	782	817	408	6.424	2.830	7.313	4.142	206	50
Запослени са евиденције	19.234	10.360	3.646	1.857	1.483	767	5.604	2.522	5.619	3.328	62	27
БРИСАНИ И ПРЕСТАНАК ВОЂЕЊА ЕВИДЕНЦИЈЕ У ИЗВЕШТАЈНОМ МЕСЕЦУ	54.619	26.424	12.768	6.170	1.687	804	13.664	4.955	16.642	8.727	466	69
НЕЗАПОСЛЕНА ЛИЦА НА КРАЈУ ИЗВЕШТАЈНОГ МЕСЕЦА	739.044	378.982	205.201	102.998	27.761	14.262	180.547	71.584	215.843	124.691	6.270	1.226
Од укупно незапослених - први пут траже запослење	258.052	147.008	96.097	59.193	6.398	4.242	49.609	21.655	67.474	37.492	440	180
ЛИЦА КОЈА ТРАЖЕ ЗАПОСЛЕЊЕ	865.266	460.903	251.264	133.847	32.785	17.508	209.613	88.451	249.484	147.867	7.408	1.472
Незапослена лица	739.044	378.982	205.201	102.998	27.761	14.262	180.547	71.584	215.843	124.691	6.270	1.226
Привремено неспособни или неспремни за рад	108.806	73.753	43.368	29.585	4.570	3.034	25.142	15.569	26.732	19.735	975	223
Мировање права по Закону	13.475	5.894	2.417	1.126	435	205	3.657	1.195	4.309	1.913	138	14
Запослени који траже промену запослења	710	461	25	16	4	1	41	19	130	86	15	5
Друга лица која траже запослење	3.231	1.813	253	122	15	6	226	84	2.470	1.442	10	4

Графикон бр. 2 - Структура незапослених лица у XI 2014. према степену стручне спреме
Chart No. 2 - Structure of unemployed persons in XI 2014. by qualifications



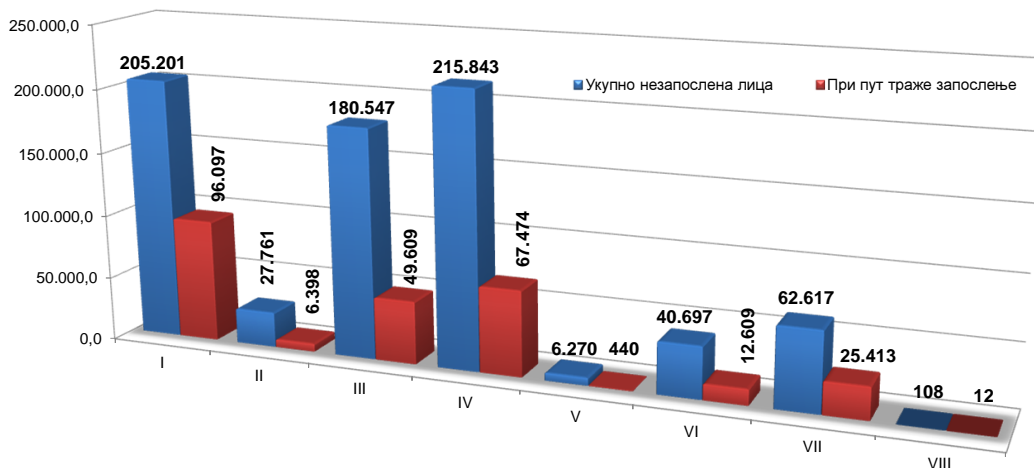
Графикон бр. 2а - Структура незапослених лица у XI 2014.
Chart No. 2a - Structure of unemployed persons in XI 2014.



T3 НЕЗАПОСЛЕНОСТ И ЗАПОШЉАВАЊЕ ПРЕМА СТЕПЕНУ СТРУЧНЕ СПРЕМЕ И ПОЛУ

	Месец Month	Укупно Total	Жене Women	I		II		III		IV		V	
				Укупно Total	Жене Women	Укупно Total	Жене Women	Укупно Total	Жене Women	Укупно Total	Жене Women	Укупно Total	Жене Women
Незапослена лица	XI 2014	739.044	378.982	205.201	102.998	27.761	14.262	180.547	71.584	215.843	124.691	6.270	1.226
	XI 2013	762.638	391.643	213.072	107.110	29.952	15.504	189.759	75.576	218.684	127.569	6.875	1.312
	Index	96,9	96,8	96,3	96,2	92,7	92,0	95,1	94,7	98,7	97,7	91,2	93,4
Први пут траже запослење	XI 2014	258.052	147.008	96.097	59.193	6.398	4.242	49.609	21.655	67.474	37.492	440	180
	XI 2013	267.203	153.126	99.441	61.139	6.980	4.617	52.953	23.188	67.207	38.134	505	204
	Index	96,6	96,0	96,6	96,8	91,7	91,9	93,7	93,4	100,4	98,3	87,1	88,2
Новопријављени на евиденцију	XI 2014	34.749	16.877	7.718	3.521	834	394	8.210	2.785	10.791	5.738	250	45
	XI 2013	36.951	18.211	8.636	4.079	960	435	8.887	3.215	10.774	5.927	340	56
	Index	94,0	92,7	89,4	86,3	86,9	90,6	92,4	86,6	100,2	96,8	73,5	80,4
Запослени са евиденције	XI 2014	19.234	10.360	3.646	1.857	1.483	767	5.604	2.522	5.619	3.328	62	27
	XI 2013	16.945	9.188	3.068	1.605	1.004	435	4.203	1.905	5.511	3.207	78	28
	Index	113,5	112,8	118,8	115,7	147,7	176,3	133,3	132,4	102,0	103,8	79,5	96,4
Брисани и престанак вођења евиденције	XI 2014	54.619	26.424	12.768	6.170	1.687	804	13.664	4.955	16.642	8.727	466	69
	XI 2013	50.928	24.609	12.258	5.803	1.631	796	12.840	4.612	15.075	8.086	463	78
	Index	107,2	107,4	104,2	106,3	103,4	101,0	106,4	107,4	110,4	107,9	100,6	88,5

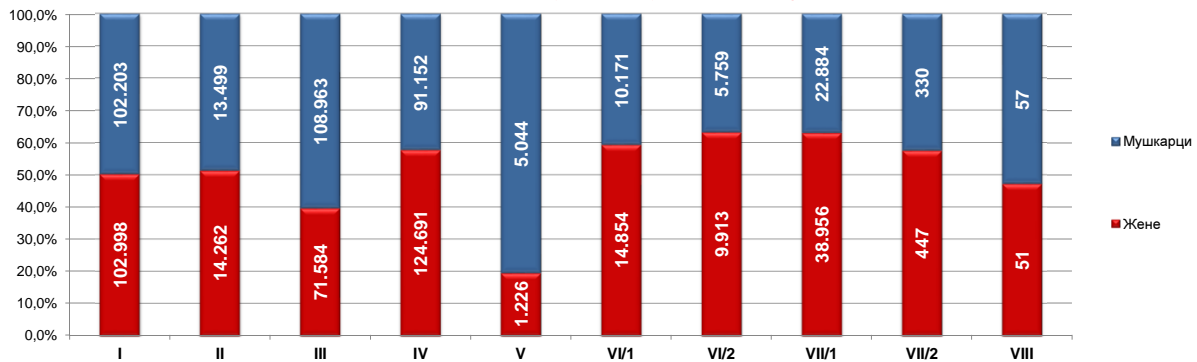
Графикон бр. 3 - Број незапослених лица и лица која први пут траже запослење према степену стручне спреме у XI 2014. године
Chart No. 3 - Number of the unemployed and newly registered persons by qualifications in XI 2014. године



T2 UNEMPLOYMENT AND EMPLOYMENT BY LEVEL OF EDUCATION AND SEX DURING NOVEMBER OF 2014

VI/1		VI/2		VII-1		VII-2		VIII		Contents
Укупно Total	Жене Women	Укупно Total	Жене Women	Укупно Total	Жене Women	Укупно Total	Жене Women	Укупно Total	Жене Women	
25.226	14.976	15.361	9.727	61.373	38.632	776	440	108	47	UNEMPLOYED PERSONS IN THE END OF THE PREVIOUS MONTH
1.012	570	1.275	806	4.614	2.992	40	25	5	1	NEWLY REGISTERED PERSONS IN THE REPORTING PERIOD
121	65	657	399	1.967	1.296	6	4	0	0	1. First-time job seekers
891	505	618	407	2.647	1.696	34	21	5	1	2. Have been employed before
3.972	2.343	617	372	13.769	8.193	603	352	175	94	TOTAL EMPLOYED PERSONS IN THE REPORTING PERIOD
781	419	151	80	2.779	1.418	127	67	35	13	Indefinite term contracts
515	310	112	75	2.117	1.428	59	39	17	7	Recruited from the NES Unemployment Register
1.872	1.052	1.442	858	6.010	3.756	60	32	8	1	DELETED FROM THE REGISTER AND DISCONTINUED RECORD KEEPING IN THE REPORTING PERIOD
25.025	14.854	15.672	9.913	61.840	38.956	777	447	108	51	UNEMPLOYED PERSONS IN THE END OF THE REPORTING PERIOD
4.332	2.638	8.277	5.079	25.299	16.453	114	69	12	7	Out of the total unemployed persons - first-time job seekers
28.223	16.899	17.150	10.947	68.332	43.333	885	519	122	60	JOB SEEKERS
25.025	14.854	15.672	9.913	61.840	38.956	777	447	108	51	Unemployed persons
2.600	1.732	894	733	4.445	3.087	71	50	9	5	Persons temporarily incapable or unavailable to work
520	264	456	227	1.526	940	17	10	0	0	Persons whose rights stipulated by the Law are suspended
57	42	61	33	358	245	14	10	5	4	Persons seeking to change their job
21	7	67	41	163	105	6	2	0	0	Other job seekers

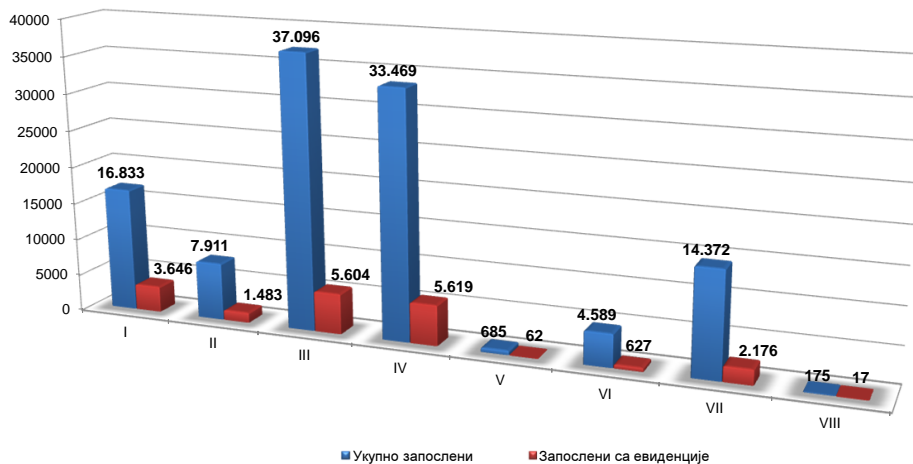
Графикон бр. 4 Структура незапослених лица према степену стручне спреме и полу у XI 2014.
Chart No. 4 - Structure of unemployed persons by qualifications and gender in XI 2014.



T3 UNEMPLOYMENT AND EMPLOYMENT BY LEVEL OF EDUCATION AND SEX

VI/1		VI/2		VII-1		VII-2		VIII		Contents
Укупно Total	Жене Women	Укупно Total	Жене Women	Укупно Total	Жене Women	Укупно Total	Жене Women	Укупно Total	Жене Women	
25.025	14.854	15.672	9.913	61.840	38.956	777	447	108	51	Unemployed persons
27.107	16.039	14.864	9.443	61.445	38.601	791	447	89	42	
92,3	92,6	105,4	105,0	100,6	100,9	98,2	100,0	121,3	121,4	
4.332	2.638	8.277	5.079	25.299	16.453	114	69	12	7	First-time job seekers
5.179	3.238	8.509	5.329	26.301	17.203	122	68	6	6	
83,6	81,5	97,3	95,3	96,2	95,6	93,4	101,5	200,0	116,7	
1.012	570	1.275	806	4.614	2.992	40	25	5	1	Newly registered persons in the unemployment register
1.189	679	1.286	747	4.826	3.046	47	25	6	2	
85,1	83,9	99,1	107,9	95,6	98,2	85,1	100,0	83,3	50,0	
515	310	112	75	2.117	1.428	59	39	17	7	Persons recruited from the unemployment register
561	372	160	103	2.293	1.485	53	38	14	10	
91,8	83,3	70,0	72,8	92,3	96,2	111,3	102,6	121,4	70,0	
1.872	1.052	1.442	858	6.010	3.756	60	32	8	1	Deleted from the register and discontinued record keeping
1.797	995	1.226	713	5.559	3.485	72	38	7	3	
104,2	105,7	117,6	120,3	108,1	107,8	83,3	84,2	114,3	33,3	

Графикон бр. 5 - Запослени (укупно и са евиденције) према степену стручне спреме у XI 2014. године
Chart No. 5 - Employed (total and through NES register) by qualifications in XI 2014.



T4 НЕЗАПОСЛЕНОСТ, ПРИЈАВЉЕНЕ ПОТРЕБЕ ЗА ЗАПОШЉАВАЊЕМ ПО ГРУПАМА ЗАНИМАЊА И ПОЛУ ТОКОМ НОВЕМБРА 2014. ГОДИНЕ

T4 UNEMPLOYMENT, REQUESTS FOR JOBMATCHING SERVICES IN VACANCY FILLING BY OCCUPATIONS GROUPS AND SEX DURING NOVEMBER OF 2014

Група занимања	Незапослена лица <i>Unemployed persons</i>		Новопријављени на евиденцију <i>Newly registered</i>		Пријављене потребе за запошљавањем <i>Requests for jobmatching services in vacancy filling</i>	Запошљавање <i>Filled vacancies</i>		Запослени са евиденције <i>Recruited from the register</i>		Occupation groups
	Укупно <i>Total</i>	Жене <i>Women</i>	Укупно <i>Total</i>	Жене <i>Women</i>		Укупно <i>Total</i>	Жене <i>Women</i>	Укупно <i>Total</i>	Жене <i>Women</i>	
I Пољопривреда, производња и прерада хране	41.389	23.962	1.943	1.028	186	21.138	8.692	4.139	2.056	I Agriculture, food production and processing
1. Произвођачи биља	17.353	9.328	787	387	40	19.565	8.289	3.810	1.936	1. Production of plants
2. Сточари и живинари	1.255	630	52	18	3	142	19	31	3	2. Livestock and poultry breeding
3. Рибари и одгајивачи осталих животиња	37	13	1	0	0	12	1	0	0	3. Fishing and breeding of other animals
4. Ветеринари	3.480	1.276	191	59	6	240	21	34	5	4. Veterinaries
5. Прерађивач хране и пића	19.011	12.536	903	559	137	926	348	218	108	5. Food and beverage processing
6. Прерађивачи дувана	253	179	9	5	0	253	14	46	4	6. Tobacco processing
II Шумарство и обрада дрвета	8.810	2.921	405	127	38	3.852	1.591	694	363	II Forestry and wood processing
1. Шумари	2.646	1.203	162	79	8	1.350	812	303	204	1. Forestry
2. Прерађивачи и обрађивачи дрвета	6.164	1.718	243	48	30	2.502	779	391	159	2. Wood processing and modelling
III Геологија, рударство и металургија	3.759	1.628	145	54	3	26.302	9.149	4.360	1.925	III Geology, mining and metallurgy
1. Геолози	640	358	35	17	0	4.131	245	598	45	1. Geology
2. Занимања експлоатације нафте и земног гаса	79	19	4	0	0	83	4	8	0	2. Oil and natural gas exploitation occupations
3. Рудари и оплеменивачи руда	1.021	475	30	15	0	6.796	255	959	58	3. Mining and ore processing
4. Металурзи	2.019	776	76	22	3	15.292	8.645	2.795	1.821	4. Metallurgy
IV Машинство и обрада метала	98.710	13.230	4.606	492	419	14.979	7.224	2.266	1.203	IV Mechanical engineering and metal processing
1. Обрађивачи метала	43.198	6.466	1.892	230	232	6.428	2.422	1.002	451	1. Metal processing
2. Монтери и инсталатери у машинству	3.543	1.111	173	4	106	1.421	235	229	55	2. Installation and mounting in mechanical engineering
3. Машински конструктори и пројектанти	13.413	4.180	723	179	31	5.133	3.204	747	499	3. Mechanical engineering constructors and designers
4. Машински технолози	2.183	598	84	21	3	1.487	1.040	186	135	4. MSc in Mechanical engineering
5. Механичари и машинисти	36.373	1.875	1.734	58	47	510	323	102	63	5. Mechanics and machine operators
V Електротехника	37.562	5.108	2.095	207	105	2.406	756	380	147	V Electrotechnical engineering
1. Електроенергетичари	11.520	1.518	611	45	20	32	7	5	1	1. Electrotechnical engineers
2. Електромеханичари	13.453	1.233	681	43	66	973	441	201	103	2. Electromechanical engineers
3. Електроничари	5.533	879	292	33	7	514	78	62	15	3. Electronic engineers
4. Занимања телекомуникација	1.965	416	118	17	2	274	54	29	5	4. Telecommunications occupations
5. Занимања рачунарске технике	5.091	1.062	393	69	10	613	176	83	23	5. Computer science occupations
VI Хемија, неметали и грађевинарство	21.437	15.054	895	618	71	8.260	5.033	1.405	961	VI Chemistry, non-metals and typography
1. Хемичари	12.894	9.986	541	413	14	851	379	119	57	1. Chemists
2. Гумари и пластичари	1.783	1.141	58	37	39	300	90	36	13	2. Rubber and plastics processing occupations
3. Произвођачи керамике и грађевинског материјала	1.043	652	32	20	1	922	526	124	75	3. Production of ceramics and construction material
4. Стаклари	738	317	34	16	0	3.813	2.292	659	447	4. Glass processing occupations
5. Папиринчари	365	231	10	4	6	73	40	18	8	5. Paper processing occupations
6. Графинчари	4.614	2.727	220	128	11	2.301	1.706	449	361	6. Typography occupations
VIII Текстилно и кожарство	35.608	30.427	1.140	960	371	2.951	1.997	571	404	VIII Textile and leather processing
1. Текстилци	10.258	8.351	278	219	6	1.128	652	181	108	1. Textile occupations
2. Произвођачи одеће	20.313	18.588	686	620	341	677	558	151	125	2. Production of clothing
3. Кожари и хрзанари	886	632	30	18	0	704	499	138	97	3. Leather and fur processing
4. Обућари и кожни галантеристи	4.151	2.856	146	103	24	442	288	101	74	4. Shoemakers and producers of leather products
VIII Комуналне, тапетарске и фарбарске услуге	3.142	633	106	17	63	376	249	61	40	VIII Public utility, upholstery and painting services
1. Комуналци	102	55	3	1	50	259	161	29	15	1. Public utility occupations
2. Тапетари	1.078	338	35	8	6	28	14	5	5	2. Upholsterers
3. Фарбари и лакирери	1.962	240	68	8	7	89	74	27	20	3. Paint and lacquer related occupations
IX Геодезија и грађевинарство	17.297	5.885	918	320	112	1.275	860	229	166	IX Geodesy and civil engineering
1. Геодети	950	433	58	25	2	1.046	785	208	158	1. Geodesy occupations
2. Архитекти и урбанисти	4.159	2.453	228	134	15	77	17	10	2	2. Architects and urban planning occupations
3. Грађевинари	10.675	2.831	549	144	95	146	54	10	6	3. Civil engineers
4. Занимања завршних грађевинских радова	1.513	168	83	17	0	6	4	1	0	4. Final construction works occupations
X Саобраћај	18.701	4.114	1.053	225	120	141	42	15	8	X Transport
1. Занимања друмског саобраћаја	14.969	2.810	850	160	97	4	1	0	0	1. Road transport occupations
2. Железничари	1.383	403	71	21	1	6	2	0	0	2. Railway transport occupations
3. Бродари	448	114	38	8	0	37	8	6	3	3. Ship transport occupations
4. Ваздухопловци	177	66	11	2	0	48	10	3	1	4. Air transport occupations
5. Занимања ПТТ саобраћаја	693	417	31	18	4	10	8	1	1	5. Postal occupations
6. Занимања претоварних услуга, унутрашњег транспорта и превоза жичарама	1.031	304	52	16	18	36	13	5	3	6. Loading-unloading, internal transport and cableway transport occupations
XI Трговина, угостителство и туризам	67.596	43.904	3.253	1.911	464	225	132	23	16	XI Trade, hotels & restaurants and tourism
1. Трговци	41.633	30.144	1.770	1.217	336	147	76	10	7	1. Traders
2. Занимања угостителства и туризма	25.963	13.760	1.483	694	128	78	56	13	9	2. Hotels & restaurants and tourism occupations
XII Економија, право и администрација	81.516	56.784	4.215	2.839	515	530	282	40	28	XII Economics, law and administration
1. Менаџери и организатори	5.744	3.414	348	202	7	34	21	8	7	1. Managers and organisers
2. Економисти	50.133	36.083	2.575	1.803	166	180	104	6	3	2. Economists
3. Правници	13.758	9.381	710	487	27	178	83	4	2	3. Law related occupations
4. Информатичари и статистичари	3.616	2.168	211	119	11	28	20	3	2	4. Information and statistics occupations
5. Кадровска занимања	484	272	32	17	3	49	37	15	11	5. Human resources occupations
6. Администратори	4.931	4.591	162	145	61	28	11	1	1	6. Administrators
7. Занимања одбране, безбедности и заштите	2.754	817	168	61	199	19	6	3	2	7. Defence, safety and protection occupations
8. Занимања осигурања	96	58	9	5	41	14	0	0	0	8. Insurance related occupations
XIII Васпитање и образовање	14.493	10.957	1.081	847	151	11.069	4.175	1.592	723	XIII Education and upbringing
1. Васпитачи и наставници друштвено - хуманистичке струке	13.141	10.388	1.002	809	106	181	77	11	3	1. Kindergarten and school teachers with a background in social sciences and humanities
2. Наставници природно - математичке струке	548	364	40	26	32	45	22	4	3	2. Teachers of mathematics and natural sciences
3. Наставници техничко - технолошке струке	788	191	38	11	12	5.753	2.036	912	411	3. Teachers of technical and technology sciences
4. Наставници биотехничке струке	16	14	1	1	0	3278	931	394	125	4. Teachers of biotechnical sciences
5. Наставници здравствене струке	0	0	0	0	1	1.812	1.109	271	181	5. Teachers of health related sciences
XIV Друштвено - хуманистичко подручје	10.789	7.998	758	562	16	9.911	6.266	1.640	1.093	XIV Social and humanistic field
1. Друштвено - хуманистичка занимања	10.789	7.998	758	562	16	9.911	6.266	1.640	1.093	1. Social and humanistic occupations
XV Природно - математичко подручје	12.553	7.963	729	443	21	4.279	3.180	786	619	XV Mathematics and other natural sciences
1. Природно - математичка занимања	12.553	7.963	729	443	21	4.279	3.180	786	619	1. Occupations in the field of natural sciences
XVI Култура, уметност и јавно информисање	8.498	6.278	516	372	15	5.637	2.774	779	470	XVI Culture, art and media
1. Ликовни уметници и дизајнери	2.595	1.763	191	133	4	5.382	2.737	747	466	1. Fine artists and designers
2. Сценски уметници, музичари и књижевници	1.510	942	117	74	2	55	16	10	4	2. Theatre/film artists, musicians and writers
3. Занимања јавног информисања	1.182	918	69	57	2	8	0	2	0	3. Media related occupations
4. Остала занимања културе, уметности и информисања	3.211	2.655	139	108	7	192	21	20	0	4. Other occupations related to culture, art and media
XVIII Здравство, фармација и социјална заштита	23.896	18.949	1.549	1.192	128	1.170	454	141	73	XVIII Health, pharmacy and social protection
1. Медицини	17.890	14.216	1.160	884	55	547	160	66	31	1. Doctors and other medical occupations
2. Стomatолози	3.177	2.337	180	124	11	37	9	3	1	2. Dentists
3. Фармацеути	2.465	2.080	188	163	47	266	99	28	12	3. Pharmacists
4. Занимања социјалне заштите	374	316	21	21	15	320	186	44	29	4. Social protection occupations
XVIII Физичка култура и спорт	795	181	50	9	0	499	304	87	50	XVIII Fitness and sports
1. Занимања физичке културе	119	42	7	3	0	170	79	36	19	1. Fitness occupations
2. Спортисти	676	139	43	6	0	329	225	51	31	2. Sportists
XIX Остало	232.493	123.006	9.292	4.654	635	130	83	26	15	XIX Other
1. Занимања личних услуга	11.659	10.357	596	517	29	29	19	7	4	1. Personal services occupations
2. Верска занимања	252	99	21	11	1	5	2	0	0	2. Religion related occupations
3. Нераспоређени	220.582	112.550	8.675	4.126	605	96	62	19	11	3. Non-classified
УКУПНО	739.044	378.982	34.749	16.877	3.433	115.130	53.243	19.234	10.360	TOTAL

T5 ПРЕГЛЕД НАЈТРАЖЕНИЈИХ ЗАНИМАЊА У ОКВИРУ СТЕПЕНА СТРУЧНЕ СПРЕМЕ ПРЕМА ПРИЈАВЉЕНИМ ПОТРЕБАМА ТОКОМ НОВЕМБРА 2014. ГОДИНЕ

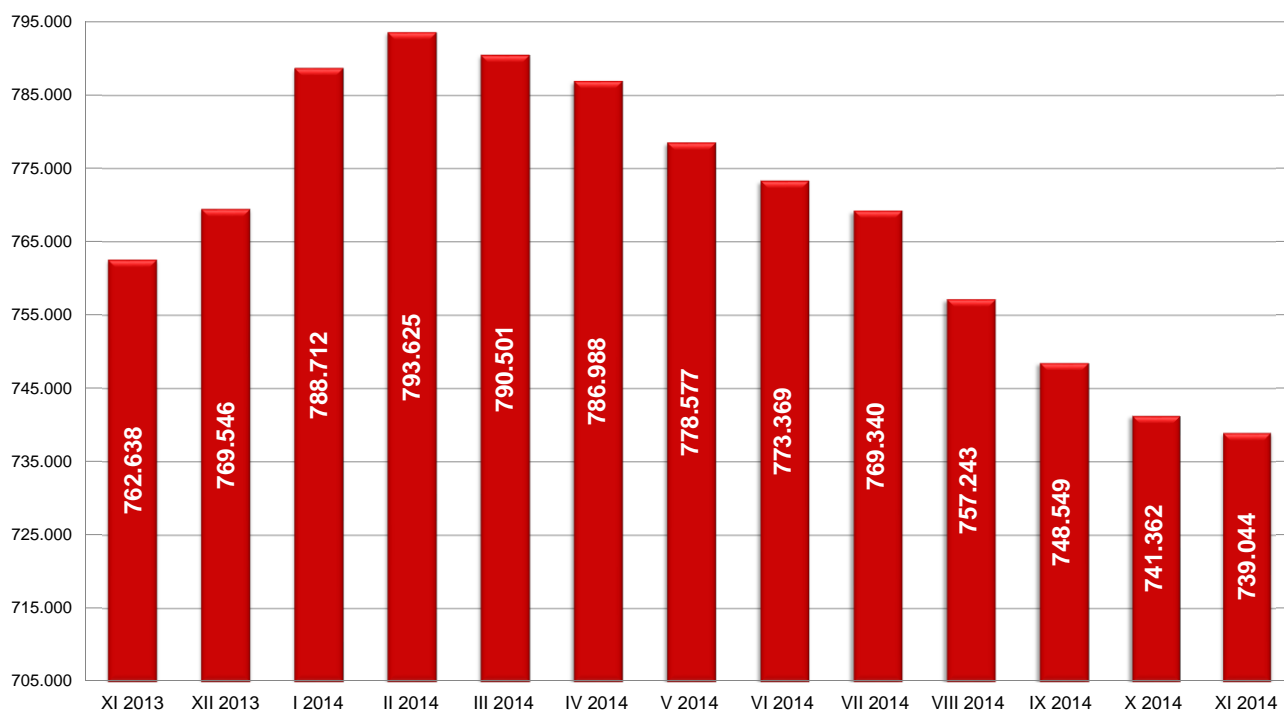
T5 OVERVIEW OF THE MOST FREQUENTLY DEMANDED OCCUPATIONS BY EDUCATION LEVELS ACCORDING TO THE REQUESTS FOR JOBMATCHING SERVICES IN VACANCY FILLING DURING NOVEMBER OF 2014

Шифра занимања <i>Occupation code</i>	Назив занимања	Број слободних послова <i>Number of vacancies</i>	Шифра занимања <i>Occupation code</i>	Назив занимања	Број слободних послова <i>Number of vacancies</i>
I степен стручне спреме			V степен стручне спреме		
109900	Лица без занимања и стручне спреме (I CCC - НК)	500	506455	Трговачки путник	3
104502	Чистач просторија	28	501813	Бравар - специјалиста	2
104501	Комунални хигијеничар	16	507765	Инструктор вожење	2
104001	Конфекцијски манипулант	5	506400	Продавац - специјалиста (V CCC и ВКВ)	1
100201	Манипулант у сточарству	2	507121	Пословни секретар	1
105201	Грађевински манипулант	2	VI/1 степен стручне спреме		
100501	Манипулант у прехранбеној производњи	1	616700	Економиста за финансије, рачуноводство и банкарство (VI - 1 CCC)	17
101801	Манипулант у обради метала	1	616453	Комерцијалиста	9
103311	Манипулант у преради неметала	1	613600	Инжењер графичарства (VI - 1 CCC)	3
106401	Трговински манипулант	1	612000	Машински инжењер - конструктор (VI - 1 CCC)	2
II степен стручне спреме			616600	Менаџер (VI - 1 CCC)	2
204000	Помоћни конфекционар (II CCC и ПК)	48	616999	Неразврстани информатичари и статистичари VI - 1 категорије сложености	2
204023	Шивач текстила	30	619097	Оперативни медицински радиолог	2
200502	Помоћник пекара	28	610500	Инжењер прехранбене технологије (VI - 1 CCC)	1
206111	Возач виљушкара	14	611800	Машински инжењер (VI - 1 CCC)	1
206500	Помоћни угоститељ (II CCC и ПК)	11	612100	Машински инжењер за производно машинство (VI - 1 CCC)	1
206505	Роштиљарица	11	612500	Инжењер електротехнике за електромеханику (VI - 1 CCC)	1
201809	Металополирац	10	612700	Инжењер електротехнике за телекомуникације (VI - 1 CCC)	1
205200	Помоћни грађевински радник (II CCC и ПК)	10	612800	Инжењер електротехнике за рачунарску технику (VI - 1 CCC)	1
206402	Пакер	10	616454	Организатор набавних и продајних послова	1
200513	Помоћник месара	7	616800	Правник (VI - 1 CCC)	1
207201	Чувар	7	616900	Инжењер статистике и информатике (VI - 1 CCC)	1
209311	Геронтодомаћин	7	617601	Наставник математике	1
206400	Руководилац робом - помоћни продавац (II CCC и ПК)	6	617611	Наставник биологије	1
200512	Послужилац уређаја за прераду воћа и поврћа	5	617701	Наставник општег техничког образовања	1
201034	Помоћни столар	5	618331	Оперативни еколог	1
204200	Помоћни обућар и кожни галантериста (II CCC и ПК)	5	619082	Физиотерапеут	1
200901	Помоћник узгајивача шума	4	VI/2 степен стручне спреме		
201813	Помоћник бравара	4	627507	Струковни васпитач	12
203501	Послужилац папирничарских машина и уређаја	4	625629	Струковни инжењер саобраћаја	4
206515	Помоћни кувар	4	629082	Струковни терапеут	4
III степен стручне спреме			626923	Информатичар	3
304023	Шивач конфекције	218	621879	Струковни инжењер машинства	2
306400	Продавац (III CCC и KB)	164	625630	Инжењер саобраћаја	2
307201	Заштитар имовине - портир	116	627225	Менаџер безбедности	2
301900	Монтер - инсталатер (III CCC и KB)	92	628329	Струковни инжењер заштите животне средине	2
301813	Бравар	70	625000	Инжењер геодезије	1
302561	Електромеханичар погона	50	625219	Струковни инжењер грађевинарства	1
305600	Возач друмског возила (III CCC и KB)	43	626640	Инжењер менаџмента	1
300513	Месар	38	626709	Струковни економиста	1
301801	Металостругар	36	626710	Економиста	1
303299	Неразврстани гумари и пластичари III категорије сложености	35	628530	Дизајнер	1
306411	Продавац робе свакодневне потрошње	32	629004	Струковна медицинска сестра	1
301802	Металоглодач	31	VII/1 степен стручне спреме		
306513	Келнер	31	716700	Дипломирани економиста за општу економију, банкарство и финансије (VII - 1 CCC)	60
300502	Пекар	28	717502	Професор разредне наставе	24
301805	Металобрусач	25	719200	Дипломирани фармацеут (VII - 1 CCC)	24
305204	Зидар	24	717534	Дипломирани професор енглеског језика и књижевности / мастер професор енглеског језика и књижевности	23
309640	Фризер за жене	24	711800	Дипломирани машински инжењер (VII - 1 CCC) / мастер инжењер машинства	18
302220	Аутомеханичар	22	710118	Дипломирани инжењер пољопривреде	17
301035	Столар за монтажу, оправке и одржавање	21	716800	Дипломирани правник (VII - 1 CCC) / мастер правник	13
305201	Армиран	20	710500	Дипломирани инжењер прехранбене технологије (VII - 1 CCC)	12
IV степен стручне спреме			717515	Дипломирани професор српског језика и књижевности / мастер професор српског језика и књижевности	12
409900	Матурант гимназије (IV CCC)	91	717602	Професор физике	11
407201	Техничар заштите имовине	62	715220	Дипломирани инжењер грађевинарства	10
406700	Економски техничар (IV CCC)	55	716820	Дипломирани правник	10
407100	Административни техничар (IV CCC)	45	717601	Професор математике	10
406400	Продавац (IV CCC)	41	719000	Доктор медицине	9
402000	Машински техничар - конструктор (IV CCC)	28	719100	Доктор стоматологије	9
407302	Заступник осигурања	20	716500	Дипломирани економиста за туризам и угоститељство и дипломирани туризмолог (VII - 1 CCC)	8
409200	Фармацеутски техничар (IV CCC)	20	717508	Дипломирани учитељ	8
406453	Комерцијални техничар	19	717510	Професор историје	8
407399	Неразврстана занимања осигурања IV категорије сложености	17	716720	Дипломирани економиста	7
406721	Књиговођа	13	717701	Професор општег техничког образовања	7
405605	Возач аутобуса	11	719300	Дипломирани социјални радник (VII - 1 CCC)	7
400100	Пољопривредни техничар за производњу биља (IV CCC)	9	VII/2 степен стручне спреме		
406513	Конобар	9	729001	Специјалиста интерне медицине	6
406515	Кувар	9	723101	Хемијски технолог - специјалиста	1
403100	Хемијско - технолошки техничар (IV CCC)	8	728215	Педагог - специјалиста / специјалиста педагог	1
409000	Медицински техничар (IV CCC)	8	729021	Специјалиста педијатрије	1
409002	Медицинска сестра	7	729049	Специјалиста гинекологије и акушерства	1
402600	Електротехничар електронике (IV CCC)	5			
402800	Електротехничар за рачунаре (IV CCC)	5			
408801	Архивар (IV CCC)	5			
409055	Медицинско - педагошка сестра	5			

Т6 НЕЗАПОСЛЕНА ЛИЦА ПО МЕСЕЦИМА И ПОЛУ

Ред. бр. №	Област/Регион <i>County/Region</i>	Ø 2013.		XI 2013		XII 2013		I 2014		II 2014		III 2014		IV 2014	
		Укупно <i>Total</i>	Жене <i>Women</i>	Укупно <i>Total</i>	Жене <i>Women</i>	Укупно <i>Total</i>	Жене <i>Women</i>	Укупно <i>Total</i>	Жене <i>Women</i>	Укупно <i>Total</i>	Жене <i>Women</i>	Укупно <i>Total</i>	Жене <i>Women</i>	Укупно <i>Total</i>	Жене <i>Women</i>
1	Београдска област	107.207	58.277	108.123	59.317	108.706	59.401	111.322	60.731	111.414	60.624	110.147	59.771	109.652	59.438
Београдски регион		107.207	58.277	108.123	59.317	108.706	59.401	111.322	60.731	111.414	60.624	110.147	59.771	109.652	59.438
2	Северно - бачка	17.875	8.916	17.593	8.869	17.563	8.732	17.967	8.923	17.929	8.888	17.838	8.841	17.681	8.795
3	Средње - банатска	18.290	8.639	17.363	8.201	17.506	8.204	18.103	8.465	18.222	8.470	17.950	8.418	17.816	8.390
4	Северно - банатска	14.136	6.856	13.352	6.432	13.694	6.528	14.530	6.933	14.609	7.021	14.455	6.937	14.283	6.881
5	Јужно - банатска	34.588	17.632	34.041	17.387	34.221	17.390	34.759	17.599	34.740	17.571	34.657	17.550	34.546	17.548
6	Западно - бачка	22.171	9.972	21.801	9.893	22.137	9.930	22.848	10.117	22.875	10.054	22.662	9.908	22.441	9.807
7	Јужно - бачка	67.257	35.434	66.322	35.184	66.584	35.168	67.866	35.622	68.167	35.769	67.163	35.252	66.827	35.157
8	Сремска	28.767	14.229	28.037	13.986	28.065	14.003	28.444	14.093	28.464	14.053	28.362	14.014	28.090	13.942
Регион Војводине		203.083	101.679	198.509	99.952	199.770	99.955	204.517	101.752	205.006	101.826	203.087	100.920	201.684	100.520
9	Мачванска	37.463	19.362	36.626	18.964	36.839	18.985	37.706	19.320	37.863	19.352	37.668	19.258	37.583	19.234
10	Колубарска	14.766	7.638	14.266	7.440	14.333	7.443	14.867	7.675	14.944	7.663	14.962	7.683	14.952	7.746
11	Шумадијска	34.462	19.227	33.347	18.717	33.996	18.970	35.113	19.441	35.261	19.513	35.432	19.589	35.238	19.496
12	Поморавска	29.510	15.371	29.072	15.120	29.335	15.193	29.647	15.296	29.843	15.369	29.764	15.309	29.697	15.269
13	Златиборска	33.943	17.272	33.004	16.908	33.232	16.999	34.271	17.357	34.574	17.387	34.515	17.405	34.138	17.214
14	Моравичка	21.898	11.664	21.181	11.369	21.502	11.518	21.831	11.656	21.789	11.599	21.696	11.557	21.609	11.518
15	Рашка	48.665	24.910	47.777	24.424	48.429	24.743	49.211	25.022	49.113	24.847	49.024	24.684	48.798	24.510
16	Расинска	28.575	14.837	28.256	14.619	28.388	14.703	29.168	15.060	29.252	15.081	29.390	15.109	29.484	15.171
Регион Шумадије и Западне Србије		249.281	130.281	243.529	127.561	246.054	128.554	251.814	130.827	252.639	130.811	252.451	130.594	251.499	130.158
17	Подунавска	17.117	9.128	16.500	8.932	16.845	9.028	17.247	9.173	17.665	9.373	17.870	9.428	17.859	9.411
18	Браничевска	10.348	5.235	9.983	5.035	10.040	5.051	10.089	5.077	10.321	5.134	10.345	5.111	10.234	5.083
19	Борска	13.062	6.864	12.742	6.714	12.942	6.777	13.356	6.919	13.435	6.915	13.486	6.907	13.413	6.887
20	Зајечарска	14.756	7.046	14.269	6.854	14.313	6.817	14.637	6.974	14.632	6.970	14.733	6.995	14.642	6.960
21	Нишавска	54.143	25.564	53.290	24.893	53.725	24.953	54.907	25.368	55.584	25.562	54.805	25.065	54.384	24.958
22	Топличка	16.104	7.603	15.690	7.441	15.809	7.540	16.148	7.670	16.459	7.853	16.268	7.738	16.296	7.750
23	Пиротска	13.362	6.409	13.064	6.315	13.159	6.375	13.530	6.502	13.550	6.514	13.523	6.510	13.389	6.479
24	Јабланичка	38.641	17.948	37.296	17.358	37.664	17.346	38.718	17.850	38.953	17.890	38.753	17.802	38.193	17.640
25	Пчињска	29.090	14.994	28.022	14.550	28.301	14.639	29.189	14.990	29.631	15.188	29.988	15.372	30.105	15.462
Регион Јужне и Источне Србије		206.623	100.791	200.856	98.092	202.798	98.526	207.821	100.523	210.230	101.399	209.771	100.928	208.515	100.630
Регион Косово и Метохија		8.696	4.957	11.621	6.721	12.218	7.064	13.238	7.382	14.336	7.931	15.045	8.451	15.637	8.797
Република Србија		774.890	395.985	762.638	391.643	769.546	393.500	788.712	401.215	793.625	402.591	790.501	400.664	786.988	399.544

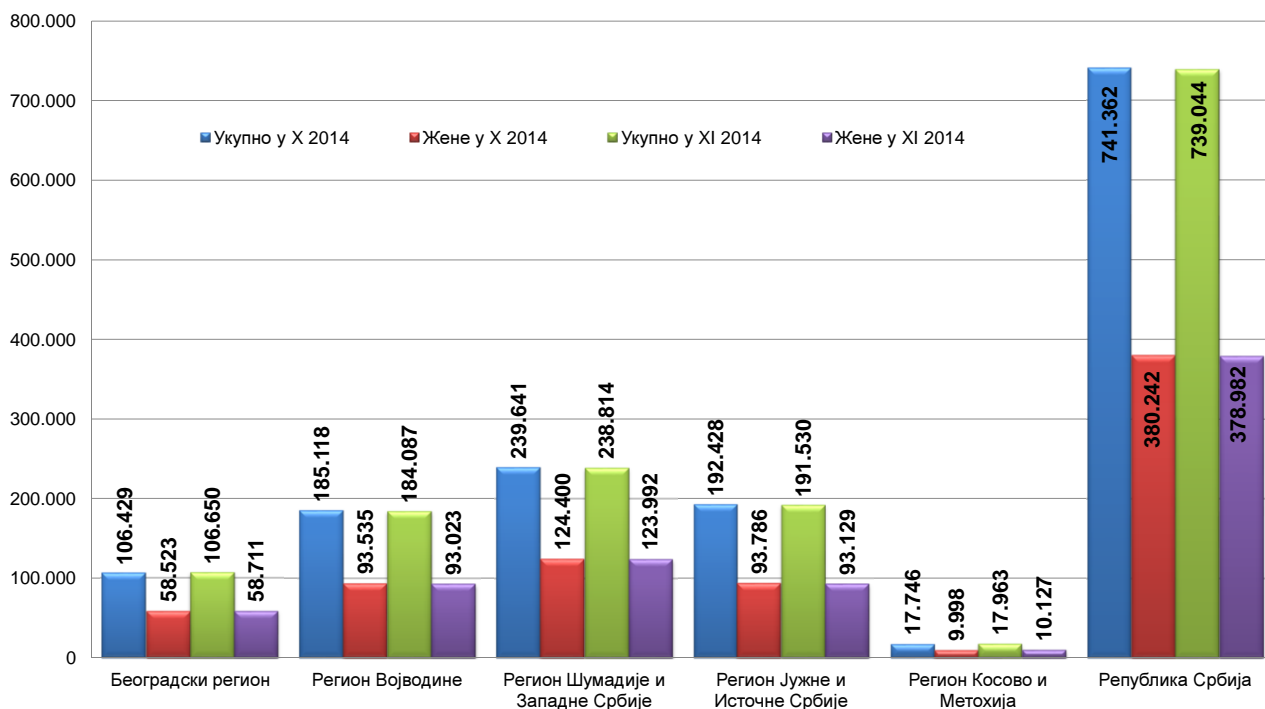
Графикон бр. 6 - Промена броја незапослених лица за период XI 2013. - XI 2014. године
Chart No. 6 - Change in the number of the unemployed XI 2013 - XI 2014



T6 UNEMPLOYED PERSONS BY MONTHS AND SEX

V 2014		VI 2014		VII 2014		VIII 2014		IX 2014		X 2014		XI 2014		Индекси Index		
Укупно Total	Жене Women	Укупно Total	Жене Women	Укупно Total	Жене Women	Укупно Total	Жене Women	Укупно Total	Жене Women	Укупно Total	Жене Women	Укупно Total	Жене Women	XI 2014 / XI 2013	XI 2014 / XII 2013	XI 2014 / X 2014
108.094	58.630	107.572	58.664	108.515	59.461	106.348	58.469	106.289	58.387	106.429	58.523	106.650	58.711	98,64	98,11	100,21
108.094	58.630	107.572	58.664	108.515	59.461	106.348	58.469	106.289	58.387	106.429	58.523	106.650	58.711	98,64	98,11	100,21
17.240	8.589	17.046	8.407	16.678	8.237	16.262	8.094	15.854	7.902	15.756	7.852	15.562	7.686	88,46	88,61	98,77
17.566	8.303	17.505	8.306	17.453	8.218	16.953	8.046	16.769	8.035	16.515	7.980	16.506	8.013	95,06	94,29	99,95
14.163	6.827	13.938	6.724	13.627	6.563	13.204	6.360	12.880	6.237	12.351	6.008	12.200	5.884	91,37	89,09	98,78
34.229	17.353	34.151	17.354	34.032	17.317	33.714	17.218	33.404	17.119	33.043	16.912	33.379	17.199	98,06	97,54	101,02
22.034	9.651	21.681	9.523	21.683	9.601	21.302	9.463	21.139	9.390	20.917	9.350	20.608	9.170	94,53	93,09	98,52
66.400	34.948	65.461	34.471	65.336	34.468	64.716	34.352	62.043	33.114	60.237	32.261	59.819	32.066	90,19	89,84	99,31
27.539	13.614	27.520	13.644	27.488	13.668	26.925	13.499	26.734	13.336	26.299	13.172	26.013	13.005	92,78	92,69	98,91
199.171	99.285	197.302	98.429	196.297	98.072	193.076	97.032	188.823	95.133	185.118	93.535	184.087	93.023	92,73	92,15	99,44
37.310	19.115	36.974	18.949	36.968	18.981	36.638	18.881	36.504	18.875	36.445	18.827	36.364	18.821	99,28	98,71	99,78
14.686	7.649	14.726	7.653	14.507	7.599	14.402	7.555	14.387	7.567	14.252	7.510	14.101	7.446	98,84	98,38	98,94
35.052	19.387	34.574	19.169	34.721	19.264	34.331	19.082	34.091	18.886	34.122	18.853	33.831	18.705	101,45	99,51	99,15
29.426	15.159	29.478	15.238	29.206	15.085	29.032	15.038	28.620	14.715	28.381	14.571	28.155	14.465	96,85	95,98	99,20
33.686	16.998	33.227	16.866	32.781	16.681	32.515	16.575	31.950	16.256	31.645	16.089	31.590	16.056	95,72	95,06	99,83
21.422	11.445	21.441	11.488	21.224	11.270	20.894	11.068	20.560	10.909	20.419	10.796	20.681	10.863	97,64	96,18	101,28
48.425	24.305	48.100	24.141	47.626	23.957	47.280	23.795	47.076	23.608	46.886	23.521	46.850	23.546	98,06	96,74	99,92
29.118	15.014	28.959	14.906	28.587	14.800	28.195	14.620	27.826	14.406	27.491	14.233	27.242	14.090	96,41	95,96	99,09
249.125	129.072	247.479	128.410	245.620	127.637	243.287	126.614	241.014	125.222	239.641	124.400	238.814	123.992	98,06	97,06	99,65
17.672	9.309	17.304	9.142	17.116	9.049	16.842	8.935	16.443	8.762	16.229	8.663	16.283	8.608	98,68	96,66	100,33
10.102	5.020	9.835	4.928	9.647	4.877	9.600	4.874	9.448	4.809	9.439	4.838	9.588	4.906	96,04	95,50	101,58
13.296	6.842	13.264	6.843	13.043	6.773	12.821	6.708	12.759	6.700	12.548	6.637	12.433	6.596	97,57	96,07	99,08
14.519	6.895	14.175	6.783	14.113	6.760	13.804	6.644	13.825	6.659	13.733	6.635	13.791	6.672	96,65	96,35	100,42
53.906	24.762	53.489	24.594	53.342	24.470	52.195	23.918	51.898	23.679	51.218	23.332	50.635	22.957	95,02	94,25	98,86
16.167	7.711	16.115	7.703	15.880	7.594	15.630	7.490	15.498	7.387	15.504	7.402	15.467	7.407	98,58	97,84	99,76
13.146	6.353	13.005	6.277	12.794	6.181	12.470	6.078	12.231	5.957	11.910	5.845	11.805	5.782	90,36	89,71	99,12
37.431	17.362	38.103	17.638	37.126	17.279	35.868	16.764	35.300	16.455	34.882	16.322	34.866	16.252	93,48	92,57	99,95
29.953	15.417	29.424	15.174	28.973	15.051	28.180	14.710	27.515	14.385	26.965	14.112	26.662	13.949	95,15	94,21	98,88
206.192	99.671	204.714	99.082	202.034	98.034	197.410	96.121	194.917	94.793	192.428	93.786	191.530	93.129	95,36	94,44	99,53
15.994	8.985	16.301	9.110	16.873	9.357	17.122	9.541	17.506	9.826	17.746	9.998	17.963	10.127	154,57	147,02	101,22
778.577	395.644	773.369	393.696	769.340	392.562	757.243	387.777	748.549	383.361	741.362	380.242	739.044	378.982	96,91	96,04	99,69

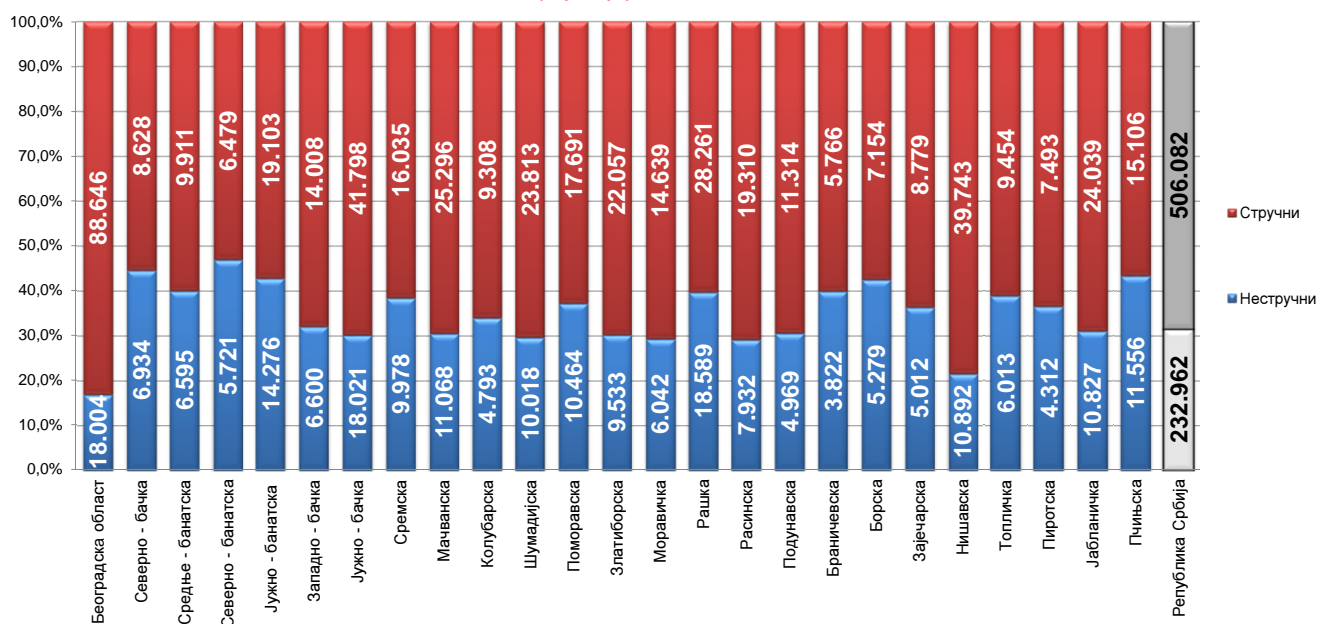
Графикон бр. 7 - Промена броја незапослених лица за период X 2014. - XI 2014. године
 Chart No. 7 - Change in the number of the unemployed X 2014 - XI 2014.



Т7 НЕЗАПОСЛЕНА ЛИЦА ПРЕМА СТЕПЕНУ СТРУЧНЕ СПРЕМЕ И ПОЛУ НА КРАЈУ НОВЕМБРА 2014. ГОДИНЕ

Ред. Бр. No	Област/Регион County/Region	Укупно Total	Жене Women	I		II		III		IV	
				Укупно Total	Жене Women	Укупно Total	Жене Women	Укупно Total	Жене Women	Укупно Total	Жене Women
1	Београдска област	106.650	58.711	15.564	7.851	2.440	1.365	20.266	7.973	36.872	21.747
Београдски регион		106.650	58.711	15.564	7.851	2.440	1.365	20.266	7.973	36.872	21.747
2	Северно - бачка	15.562	7.686	6.211	2.825	723	357	3.274	1.346	3.784	2.209
3	Средње - банатска	16.506	8.013	6.245	3.018	350	124	4.071	1.435	3.847	2.250
4	Северно - банатска	12.200	5.884	5.261	2.432	460	192	2.803	1.110	2.696	1.611
5	Јужно - банатска	33.379	17.199	12.580	6.397	1.696	884	6.899	2.680	8.871	5.198
6	Западно - бачка	20.608	9.170	5.709	2.446	891	381	5.906	1.930	6.089	3.283
7	Јужно - бачка	59.819	32.066	15.345	7.684	2.676	1.413	13.887	5.804	17.353	10.368
8	Сремска	26.013	13.005	8.677	4.206	1.301	610	6.385	2.630	6.753	3.806
Регион Војводине		184.087	93.023	60.028	29.008	8.097	3.961	43.225	16.935	49.393	28.725
9	Мачванска	36.364	18.821	9.111	4.628	1.957	1.094	11.584	4.861	9.953	6.100
10	Колубарска	14.101	7.446	3.964	1.947	829	497	3.649	1.442	3.776	2.411
11	Шумадијска	33.831	18.705	7.950	4.314	2.068	1.004	8.880	4.173	10.041	6.457
12	Поморавска	28.155	14.465	9.897	5.133	567	291	6.709	2.800	8.144	4.673
13	Златиборска	31.590	16.056	8.504	4.308	1.029	636	10.174	3.976	8.091	4.934
14	Моравичка	20.681	10.863	4.838	2.126	1.204	777	5.867	2.386	5.806	3.689
15	Рашка	46.850	23.546	16.785	8.581	1.804	922	11.266	4.313	12.047	6.958
16	Расинска	27.242	14.090	6.625	3.210	1.307	795	7.330	3.065	8.059	4.759
Регион Шумадије и Западне Србије		238.814	123.992	67.674	34.247	10.765	6.016	65.459	27.016	65.917	39.981
17	Подунавска	16.283	8.608	4.203	2.242	766	303	4.358	1.807	5.034	3.119
18	Браничевска	9.588	4.906	3.406	1.684	416	190	2.153	903	2.479	1.476
19	Борска	12.433	6.596	4.717	2.513	562	302	2.446	1.050	3.406	1.994
20	Зајечарска	13.791	6.672	4.479	2.181	533	247	3.618	1.436	3.529	1.901
21	Нишавска	50.635	22.957	9.649	3.869	1.243	536	13.670	4.928	16.827	8.541
22	Топличка	15.467	7.407	5.155	2.625	858	357	3.868	1.518	4.099	2.126
23	Пиротска	11.805	5.782	4.095	1.929	217	107	3.049	1.286	2.898	1.500
24	Јабланичка	34.866	16.252	10323	5036	504	251	11073	4140	9734	5036
25	Пчињска	26.662	13.949	10.378	6.086	1.178	511	4.914	1.607	7.302	3.992
Регион Јужне и Источне Србије		191.530	93.129	56.405	28.165	6.277	2.804	49.149	18.675	55.308	29.685
Регион Косово и Метохија		17.963	10.127	5.530	3.727	182	116	2.448	985	8.353	4.553
Република Србија		739.044	378.982	205.201	102.998	27.761	14.262	180.547	71.584	215.843	124.691

Графикон бр. 8- Структура незапослених лица према стручности по окрузима на крају XI 2014. године
 Chart No. 8 - Structure of the unemployed by qualifications and counties in the end of XI 2014

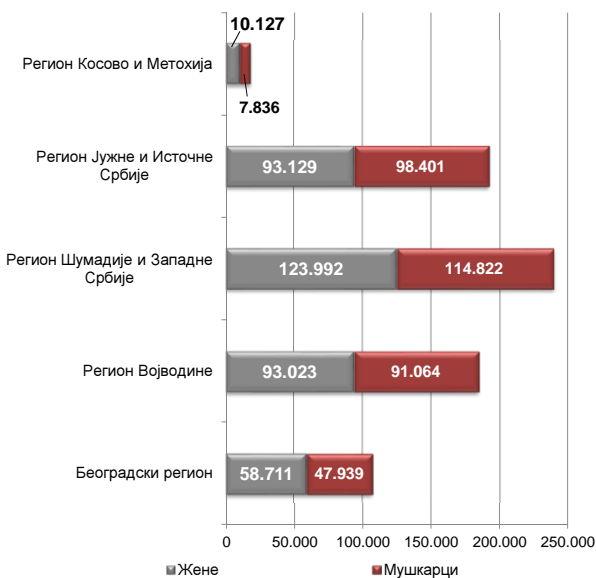


T7 UNEMPLOYED PERSONS BY EDUCATION LEVEL AND SEX IN THE END OF NOVEMBER 2014

V		VI/1		VI/2		VII-1		VII-2		VIII	
Укупно Total	Жене Women	Укупно Total	Жене Women	Укупно Total	Жене Women	Укупно Total	Жене Women	Укупно Total	Жене Women	Укупно Total	Жене Women
1.269	303	6.267	3.746	3.609	2.196	19.928	13.274	386	229	49	27
1.269	303	6.267	3.746	3.609	2.196	19.928	13.274	386	229	49	27
86	22	366	195	199	147	908	578	9	7	2	0
72	20	416	250	371	250	1.115	657	14	6	5	3
48	4	246	139	185	118	494	273	7	5	0	0
210	31	853	574	586	367	1.663	1.056	21	12	0	0
124	22	435	245	285	180	1.158	677	10	6	1	0
456	133	1.840	1.133	1.328	930	6.830	4.544	86	48	18	9
154	16	648	395	586	406	1.495	928	11	6	3	2
1.150	248	4.804	2.931	3.540	2.398	13.663	8.713	158	90	29	14
318	63	939	586	786	501	1.699	980	16	7	1	1
102	13	474	322	394	264	904	544	9	6	0	0
726	135	1.015	624	565	347	2.558	1.635	24	15	4	1
253	33	741	434	461	287	1.371	807	11	7	1	0
199	35	952	581	671	393	1.955	1.184	14	8	1	1
165	31	572	346	652	450	1.567	1.054	9	4	1	0
341	55	997	555	706	422	2.877	1.728	24	11	3	1
253	45	1.044	662	664	410	1.947	1.137	13	7	0	0
2.357	410	6.734	4.110	4.899	3.074	14.878	9.069	120	65	11	4
126	16	585	381	311	177	898	562	2	1	0	0
58	7	320	191	230	142	521	310	4	3	1	0
131	13	327	201	176	106	667	416	1	1	0	0
58	15	508	284	183	111	875	492	6	5	2	0
728	124	2.228	1.174	1.003	644	5.210	3.097	64	39	13	5
84	6	455	246	266	155	677	374	4	0	1	0
43	12	534	349	260	180	702	414	6	4	1	1
170	60	939	510	541	333	1571	882	11	4	0	0
68	9	907	544	477	315	1.429	881	8	4	1	0
1.466	262	6.803	3.880	3.447	2.163	12.550	7.428	106	61	19	6
28	3	417	187	177	82	821	472	7	2	0	0
6.270	1.226	25.025	14.854	15.672	9.913	61.840	38.956	777	447	108	51

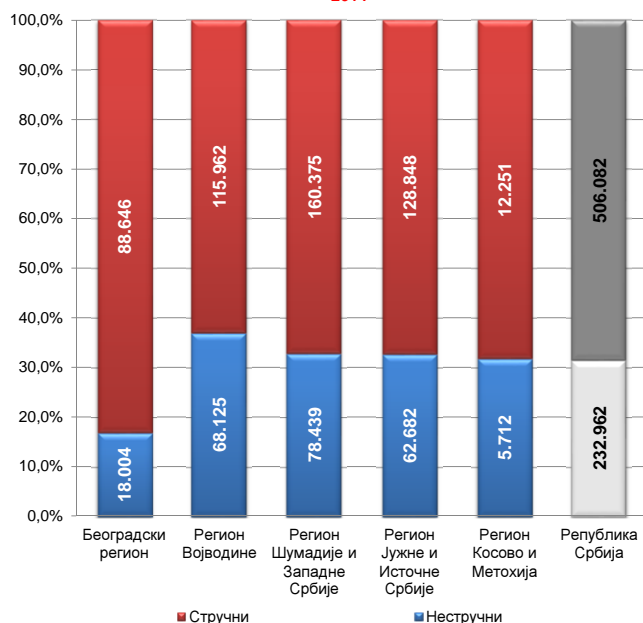
Графикон бр. 9 - Структура незапослених по регионима и полу на крају XI 2014. године

Chart No. 9 - Percentage of unemployed by regions and gender in the end of XI 2014



Графикон бр. 9а - Структура незапослених по регионима и стручношћу на крају XI 2014. године

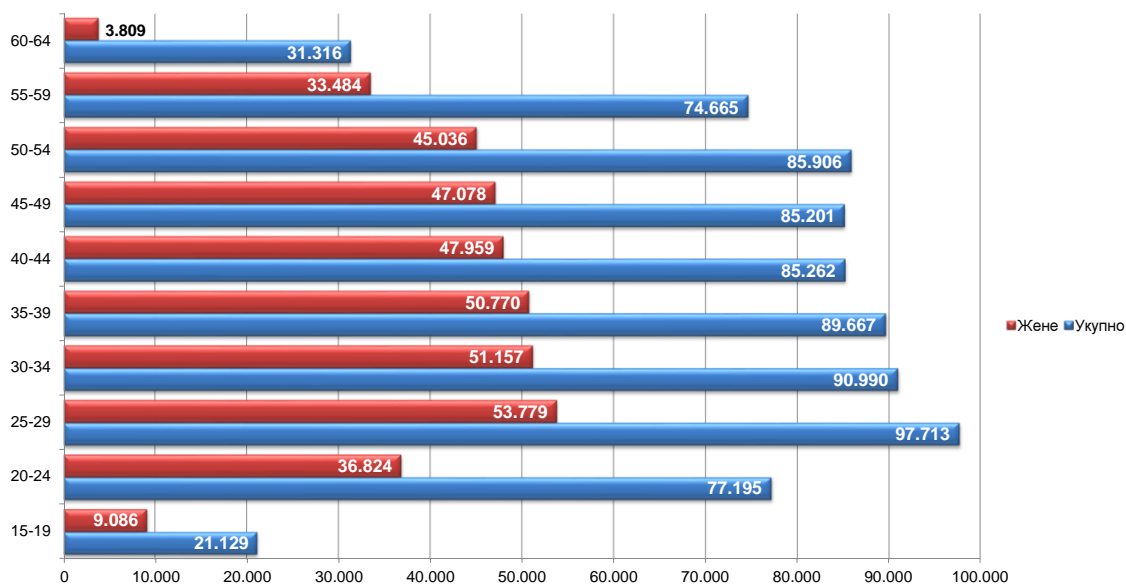
Chart No. 9a - Structure of unemployed by regions and skill in the end of XI 2014



T8 НЕЗАПОСЛЕНА ЛИЦА ПРЕМА СТАРОСТИ И ПОЛУ НА КРАЈУ НОВЕМБРА 2014. ГОДИНЕ

Ред. Бр. No	Област/Регион County/Region	Укупно Total	Жене Women	15-19		20-24		25-29		30-34	
				Укупно Total	Жене Women	Укупно Total	Жене Women	Укупно Total	Жене Women	Укупно Total	Жене Women
1	Београдска област	106.650	58.711	2.371	1.085	8.465	4.432	15.430	9.559	14.503	8.813
Београдски регион		106.650	58.711	2.371	1.085	8.465	4.432	15.430	9.559	14.503	8.813
2	Северно - бачка	15.562	7.686	586	250	1.540	742	1.709	936	1.610	914
3	Средње - банатска	16.506	8.013	687	291	1.949	926	1.979	1.010	1.928	1.066
4	Северно - банатска	12.200	5.884	500	210	1.319	659	1.437	807	1.345	733
5	Јужно - банатска	33.379	17.199	1.123	526	3.674	1.785	4.121	2.283	4.121	2.342
6	Западно - бачка	20.608	9.170	744	321	2.359	1.012	2.599	1.177	2.350	1.069
7	Јужно - бачка	59.819	32.066	1.701	737	5.751	2.860	8.079	4.745	7.915	4.648
8	Сремска	26.013	13.005	994	406	2.788	1.353	2.993	1.678	2.751	1.563
Регион Војводине		184.087	93.023	6.335	2.741	19.380	9.337	22.917	12.636	22.020	12.335
9	Мачванска	36.364	18.821	1.226	559	3.924	1.941	4.280	2.373	4.107	2.328
10	Колубарска	14.101	7.446	504	192	1.677	809	1.887	1.040	1.548	900
11	Шумадијска	33.831	18.705	944	383	3.290	1.662	4.195	2.573	3.955	2.418
12	Поморавска	28.155	14.465	784	356	3.111	1.443	3.662	1.977	3.385	1.881
13	Златиборска	31.590	16.056	701	290	3.155	1.447	4.125	2.155	3.810	2.083
14	Моравичка	20.681	10.863	393	148	1.865	948	2.557	1.527	2.396	1.403
15	Рашка	46.850	23.546	1.144	542	5.383	2.551	6.592	3.289	6.121	3.142
16	Расинска	27.242	14.090	585	235	2.643	1.218	3.636	1.948	3.519	2.010
Регион Шумадије и Западне Србије		238.814	123.992	6.281	2.705	25.048	12.019	30.934	16.882	28.841	16.165
17	Подунавска	16.283	8.608	719	286	2.122	919	2.115	1.134	2.007	1.193
18	Браничевска	9.588	4.906	395	182	1.268	602	1.328	706	1.180	669
19	Борска	12.433	6.596	398	176	1.435	687	1.646	930	1.477	862
20	Зајечарска	13.791	6.672	371	154	1.333	585	1.700	870	1.682	893
21	Нишавска	50.635	22.957	1.305	502	5.523	2.320	6.993	3.403	6.332	3.231
22	Топличка	15.467	7.407	501	226	1.813	825	1.910	973	1.603	865
23	Пиротска	11.805	5.782	324	110	1.137	531	1.418	770	1.220	670
24	Јабланичка	34.866	16.252	987	411	3.545	1.568	4.055	1.992	4.016	2.055
25	Пчињска	26.662	13.949	635	240	2.652	1.314	3.521	2.033	3.196	1.862
Регион Јужне и Источне Србије		191.530	93.129	5.635	2.287	20.828	9.351	24.686	12.811	22.713	12.300
Регион Косово и Метохија		17.963	10.127	507	268	3.474	1.685	3.746	1.891	2.913	1.544
Република Србија		739.044	378.982	21.129	9.086	77.195	36.824	97.713	53.779	90.990	51.157

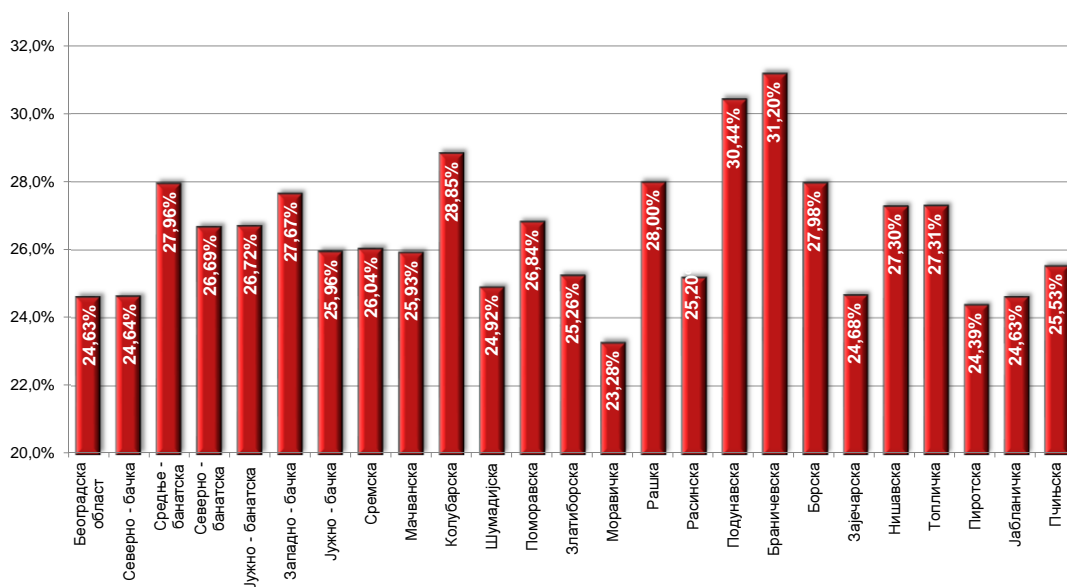
Графикон бр. 10 - Незапослена лица према старости и полу на крају XI 2014. године
 Chart No. 10 - Unemployed persons by age and gender in the end of XI 2014



T8 UNEMPLOYED PERSONS BY AGE AND SEX IN THE END OF NOVEMBER 2014

35-39		40-44		45-49		50-54		55-59		60-64	
Укупно Total	Жене Women	Укупно Total	Жене Women	Укупно Total	Жене Women	Укупно Total	Жене Women	Укупно Total	Жене Women	Укупно Total	Жене Women
13.075	7.858	11.718	6.915	11.697	6.728	12.810	7.158	11.835	5.715	4.746	448
13.075	7.858	11.718	6.915	11.697	6.728	12.810	7.158	11.835	5.715	4.746	448
1.680	954	1.686	954	1.897	1.058	2.083	1.003	1.916	790	855	85
1.885	1.042	1.824	967	1.954	1.013	2.009	964	1.603	660	688	74
1.389	788	1.337	699	1.439	738	1.566	721	1.361	490	507	39
4.247	2.451	3.976	2.165	3.623	2.007	3.517	1.857	3.462	1.547	1.515	236
2.447	1.183	2.410	1.226	2.739	1.394	2.510	1.118	1.771	622	679	48
7.630	4.444	7.202	4.163	7.275	4.029	7.048	3.759	5.489	2.472	1.729	209
2.879	1.657	2.893	1.612	3.083	1.684	3.314	1.630	3.067	1.317	1.251	105
22.157	12.519	21.328	11.786	22.010	11.923	22.047	11.052	18.669	7.898	7.224	796
4.412	2.572	4.243	2.397	4.290	2.391	4.385	2.280	3.873	1.767	1.624	213
1.497	907	1.495	876	1.549	933	1.809	1.018	1.491	710	644	61
3.925	2.371	3.682	2.238	3.818	2.280	4.247	2.457	4.209	2.095	1.566	228
3.431	1.903	3.216	1.853	3.018	1.685	3.030	1.677	3.106	1.480	1.412	210
3.803	2.105	3.874	2.134	4.032	2.254	3.977	2.150	3.014	1.349	1.099	89
2.464	1.424	2.501	1.398	2.452	1.362	2.671	1.458	2.443	1.138	939	57
6.199	3.277	5.934	3.358	5.243	2.861	4.868	2.536	3.746	1.697	1.620	293
3.688	2.204	3.301	1.872	3.040	1.703	2.796	1.473	2.749	1.292	1.285	135
29.419	16.763	28.246	16.126	27.442	15.469	27.783	15.049	24.631	11.528	10.189	1.286
2.109	1.302	1.833	1.119	1.727	1.013	1.656	885	1.421	683	574	74
1.083	636	1.072	600	989	565	932	486	857	401	484	59
1.509	871	1.476	872	1.396	791	1.350	751	1.268	599	478	57
1.605	865	1.612	862	1.549	853	1.640	844	1.577	689	722	57
6.147	3.022	5.639	2.847	5.679	2.859	5.641	2.686	5.056	1.929	2.320	158
1.802	947	1.748	908	1.882	1.003	1.888	898	1.550	660	770	102
1.191	675	1.346	760	1.431	762	1.664	872	1.445	580	629	52
4.254	2.175	4.299	2.202	4.383	2.215	4.380	2.110	3.282	1.308	1.665	216
3.331	1.942	3.535	1.985	3.725	1.988	2.988	1.480	2.182	955	897	150
23.031	12.435	22.560	12.155	22.761	12.049	22.139	11.012	18.638	7.804	8.539	925
1.985	1.195	1.410	977	1.291	909	1.127	765	892	539	618	354
89.667	50.770	85.262	47.959	85.201	47.078	85.906	45.036	74.665	33.484	31.316	3.809

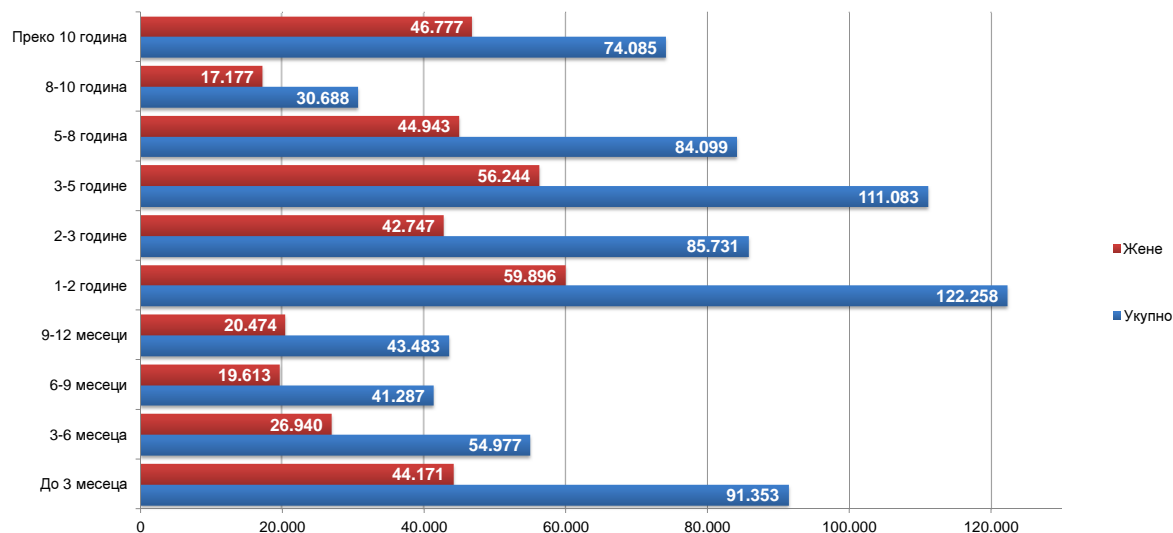
Графикон бр. 10а - Незапослена лица до 30 година старости по окрузима на крају XI 2014. године
 Chart No. 10a - Unemployed up to 30 years of age by counties in the end of XI 2014



**T9 НЕЗАПОСЛЕНА ЛИЦА ПРЕМА ТРАЈАЊУ НЕЗАПОСЛЕНОСТИ И ПОЛУ
НА КРАЈУ НОВЕМБРА 2014. ГОДИНЕ**

Ред. Бр. No	Област/Регион <i>County/Region</i>	Укупно <i>Total</i>	Жене <i>Women</i>	До 3 месеца <i>to 3 months</i>		3-6 месеци <i>3-6 months</i>		6-9 месеци <i>6-9 months</i>		9-12 месеци <i>9-12 months</i>	
				Укупно <i>Total</i>	Жене <i>Women</i>	Укупно <i>Total</i>	Жене <i>Women</i>	Укупно <i>Total</i>	Жене <i>Women</i>	Укупно <i>Total</i>	Жене <i>Women</i>
1	Београдска област	106.650	58.711	18.927	10.087	9.799	5.359	6.887	3.549	6.474	3.394
	Београдски регион	106.650	58.711	18.927	10.087	9.799	5.359	6.887	3.549	6.474	3.394
2	Северно - бачка	15.562	7.686	2.357	1.126	1.387	661	990	455	961	444
3	Средње - банатска	16.506	8.013	2.903	1.373	1.645	768	1.191	540	1.147	523
4	Северно - банатска	12.200	5.884	1.701	760	978	408	862	367	789	360
5	Јужно - банатска	33.379	17.199	3.923	1.808	2.535	1.206	1.748	836	1.783	849
6	Западно - бачка	20.608	9.170	2.762	1.259	1.617	723	1.170	473	1.309	527
7	Јужно - бачка	59.819	32.066	8.665	4.358	5.294	2.724	3.728	1.898	3.457	1.784
8	Сремска	26.013	13.005	3.934	1.793	2.377	1.146	1.564	773	1.597	744
	Регион Војводине	184.087	93.023	26.245	12.477	15.833	7.636	11.253	5.342	11.043	5.231
9	Мачванска	36.364	18.821	3.753	1.762	2.626	1.270	1.939	882	2.040	914
10	Колубарска	14.101	7.446	1.777	850	1.235	655	827	417	926	453
11	Шумадијска	33.831	18.705	3.676	1.707	2.285	1.139	1.831	893	2.054	1.045
12	Поморавска	28.155	14.465	2.537	1.215	1.835	869	1.369	625	1.541	712
13	Златиборска	31.590	16.056	3.285	1.636	2.032	994	1.725	820	2.003	924
14	Моравичка	20.681	10.863	2.520	1.185	1.668	754	1.158	542	1.229	596
15	Рашка	46.850	23.546	3.844	1.907	2.334	1.100	1.959	873	2.243	999
16	Расинска	27.242	14.090	2.399	1.195	1.637	796	1.305	616	1.558	711
	Регион Шумадије и Западне Србије	238.814	123.992	23.791	11.457	15.652	7.577	12.113	5.668	13.594	6.354
17	Подунавска	16.283	8.608	2.408	1.141	1.408	657	1.026	468	996	464
18	Браничевска	9.588	4.906	1.535	754	823	410	627	309	695	346
19	Борска	12.433	6.596	1.380	687	887	435	705	326	827	378
20	Зајечарска	13.791	6.672	1.517	722	902	436	696	320	793	344
21	Нишавска	50.635	22.957	5.216	2.292	3.367	1.458	2.600	1.125	2.884	1.189
22	Топличка	15.467	7.407	1.397	638	880	410	739	321	872	390
23	Пиротска	11.805	5.782	1.296	544	861	366	666	305	815	341
24	Јабланичка	34.866	16.252	3.580	1.494	1.988	904	1.616	695	1.902	773
25	Пчињска	26.662	13.949	3.279	1.492	1.986	980	1.839	935	1.946	957
	Регион Јужне и Источне Србије	191.530	93.129	21.608	9.764	13.102	6.056	10.514	4.804	11.730	5.182
	Регион Косово и Метохија	17.963	10.127	782	386	591	312	520	250	642	313
	Република Србија	739.044	378.982	91.353	44.171	54.977	26.940	41.287	19.613	43.483	20.474

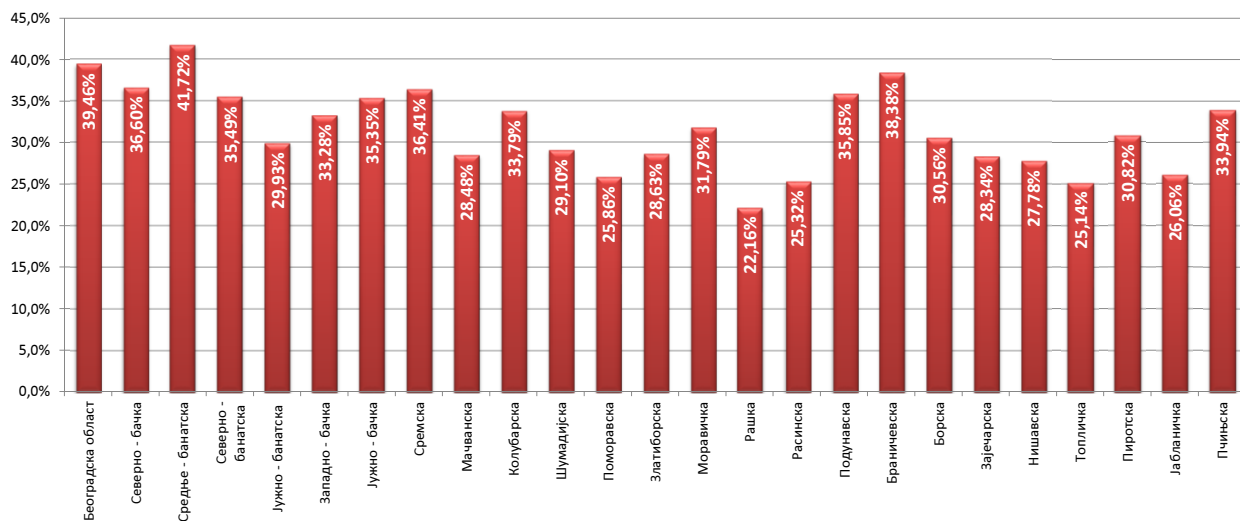
Графикон бр. 11- Незапослена лица према трајању незапослености и полу на крају XI 2014. године
Chart No. 11- Unemployed persons by duration of unemployment and gender in the end of XI 2014



**T9 UNEMPLOYED PERSONS BY DURATION OF UNEMPLOYMENT AND SEX
IN THE END OF NOVEMBER 2014**

1-2 године 1-2 years		2-3 године 2-3 years		3-5 године 3-5 years		5-8 година 5-8 years		8-10 година 8-10 years		Преко 10 година Over 10 years	
Укупно Total	Жене Women	Укупно Total	Жене Women	Укупно Total	Жене Women	Укупно Total	Жене Women	Укупно Total	Жене Women	Укупно Total	Жене Women
17.878	9.889	13.175	7.283	15.181	8.436	8.615	4.944	3.190	1.839	6.524	3.931
17.878	9.889	13.175	7.283	15.181	8.436	8.615	4.944	3.190	1.839	6.524	3.931
2.932	1.433	1.966	971	2.223	1.110	1.456	754	346	175	944	557
2.995	1.423	1.741	833	2.076	1.039	1.461	761	362	189	985	564
2.223	1.016	1.348	642	1.752	917	1.250	646	391	198	906	570
5.370	2.606	3.805	1.917	4.755	2.419	4.065	2.224	1.466	800	3.929	2.534
3.792	1.602	2.644	1.126	3.140	1.332	2.012	956	747	371	1.415	801
9.827	5.110	6.559	3.391	8.913	4.789	6.602	3.883	2.012	1.184	4.762	2.945
4.502	2.236	2.953	1.505	3.946	1.991	2.311	1.154	765	425	2.064	1.238
31.641	15.426	21.016	10.385	26.805	13.597	19.157	10.378	6.089	3.342	15.005	9.209
5.858	2.829	4.332	2.162	5.521	2.891	4.209	2.312	1.477	832	4.609	2.967
2.475	1.263	1.769	918	2.169	1.144	1.397	839	387	232	1.139	675
5.324	2.696	3.907	2.145	5.272	2.947	4.102	2.416	1.397	861	3.983	2.856
4.554	2.160	3.080	1.493	4.277	2.166	4.104	2.218	1.452	832	3.406	2.175
5.579	2.676	3.301	1.618	4.564	2.329	3.267	1.725	1.503	753	4.331	2.581
3.702	1.917	2.246	1.235	3.155	1.758	2.371	1.322	991	545	1.641	1.009
6.724	3.116	5.325	2.487	7.653	3.622	6.350	3.202	2.285	1.172	8.133	5.068
4.347	2.072	3.042	1.510	4.364	2.177	3.548	1.871	1.325	741	3.717	2.401
38.563	18.729	27.002	13.568	36.975	19.034	29.348	15.905	10.817	5.968	30.959	19.732
2.689	1.267	2.046	1.076	2.187	1.234	1.515	889	681	450	1.327	962
1.713	810	1.182	599	1.362	695	829	479	296	174	526	330
2.132	1.095	1.718	933	1.793	935	1.284	706	522	293	1.185	808
2.183	990	1.562	721	2.383	1.106	1.853	913	631	336	1.271	784
8.656	3.706	6.516	2.735	8.434	3.603	6.328	2.974	2.155	1.163	4.479	2.712
2.447	1.145	1.734	789	2.863	1.307	2.084	1.009	941	491	1.510	907
2.287	1.100	1.227	581	1.505	744	1.588	837	537	338	1.023	626
4.881	2.138	3.652	1.581	5.644	2.471	5.928	2.856	1.791	983	3.884	2.357
4.662	2.337	3.331	1.702	3.636	1.905	2.504	1.415	1.106	697	2.373	1.529
31.650	14.588	22.968	10.717	29.807	14.000	23.913	12.078	8.660	4.925	17.578	11.015
2.526	1.264	1.570	794	2.315	1.177	3.066	1.638	1.932	1.103	4.019	2.890
122.258	59.896	85.731	42.747	111.083	56.244	84.099	44.943	30.688	17.177	74.085	46.777

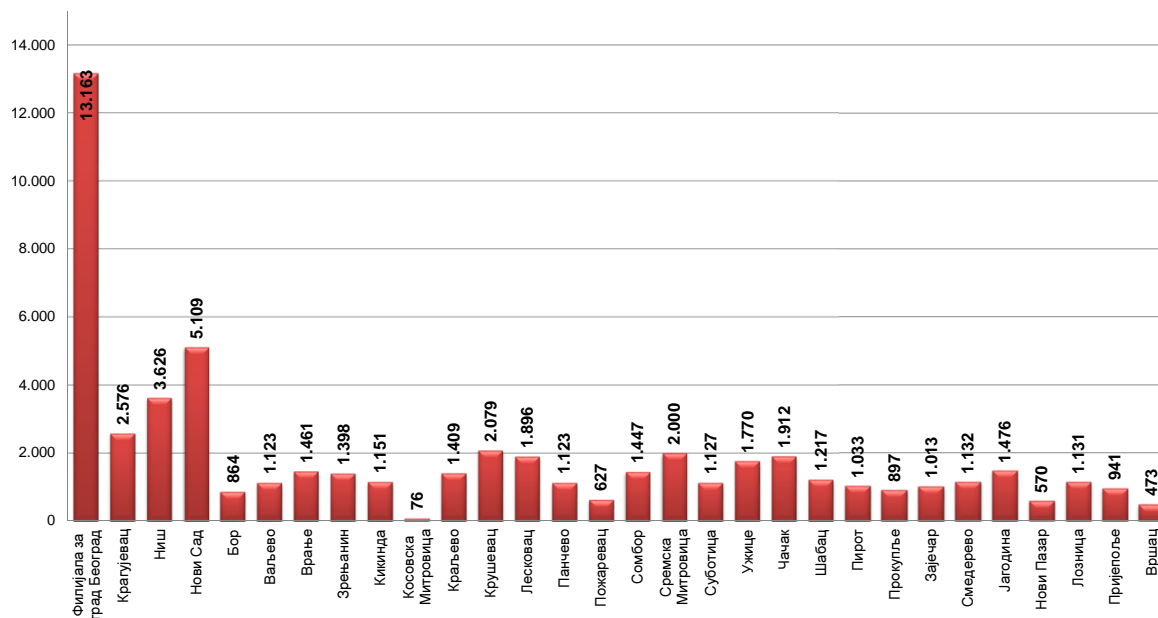
Графикон бр. 11а - Учесће незапослених лица која се налазе на евиденцији до 1 године у укупном броју незапослених лица на крају XI 2014 године
Chart No. 11a - Participation of the unemployed (up to 1 year) by duration of unemployment in the end of XI 2014



T10 КОРИСНИЦИ НОВЧАНЕ НАКНАДЕ ПО МЕСЕЦИМА И ПОЛУ

Редни број No	Филијала Branchoffice	Ø 2013.		XI 2013		XII 2013		I 2014		II 2014		III 2014	
		Укупно Total	Жене Women	Укупно Total	Жене Women	Укупно Total	Жене Women	Укупно Total	Жене Women	Укупно Total	Жене Women	Укупно Total	Жене Women
1	Филијала за град Београд	14.666	7.504	13.392	7.059	13.455	7.207	13.611	7.243	14.290	7.555	14.339	7.530
2	Крагујевац	3.022	1.393	2.430	1.092	2.424	1.113	2.618	1.164	2.855	1.273	2.853	1.284
3	Ниш	4.522	1.982	4.320	1.916	4.301	1.902	4.311	1.890	4.402	1.914	4.374	1.895
4	Нови Сад	6.575	3.131	6.071	2.990	6.105	2.959	6.206	2.956	6.588	3.063	6.313	2.930
5	Бор	891	432	790	382	844	389	911	398	1.010	447	1.002	460
6	Ваљево	1.373	630	1.169	534	1.094	503	1.083	495	1.160	530	1.201	550
7	Врање	1.673	684	1.617	703	1.626	738	1.691	748	1.712	770	1.750	805
8	Зрењанин	1.843	780	1.592	635	1.633	652	1.684	677	1.733	683	1.692	669
9	Киinda	1.346	566	1.218	493	1.265	483	1.381	504	1.517	571	1.351	530
10	Косовска Митровица	75	32	82	35	80	38	71	30	72	30	60	22
11	Краљево	1.731	838	1.613	783	1.602	814	1.676	851	1.714	845	1.702	848
12	Крушевац	1.984	935	1.815	845	1.883	889	1.983	920	2.132	979	2.183	994
13	Лесковац	2.392	896	2.105	834	2.120	846	2.155	861	2.176	887	2.122	869
14	Панчево	1.530	619	1.275	521	1.364	581	1.324	553	1.465	595	1.361	546
15	Пожаревац	826	370	751	331	782	347	781	349	797	377	874	385
16	Сомбор	1.814	794	1.747	776	1.749	792	1.669	763	1.758	758	1.750	710
17	Сремска Митровица	2.446	1.128	2.269	1.072	2.313	1.077	2.379	1.151	2.505	1.206	2.419	1.122
18	Суботица	1.644	743	1.492	668	1.557	730	1.532	696	1.529	703	1.471	671
19	Ужице	2.231	1.113	1.890	982	1.861	957	1.972	1.009	2.079	1.037	2.085	1.038
20	Чачак	2.433	1.179	2.244	1.075	2.275	1.077	2.354	1.119	2.399	1.123	2.352	1.128
21	Шабац	1.398	569	1.248	537	1.330	571	1.346	573	1.422	609	1.413	617
22	Пирот	1.567	664	1.735	860	1.703	848	1.738	894	1.781	925	1.764	903
23	Прокупље	1.179	454	1.168	490	1.100	470	1.102	507	1.155	511	1.202	527
24	Зајечар	1.154	504	1.071	450	1.143	503	1.141	509	1.184	523	1.188	533
25	Смедерево	1.554	594	1.324	534	1.314	524	1.360	532	1.449	561	1.477	574
26	Јагодина	1.954	849	1.971	843	1.899	816	1.915	810	1.943	841	1.945	849
27	Нови Пазар	649	263	587	264	584	266	587	263	607	268	607	262
28	Лозница	1.496	611	1.365	591	1.336	569	1.342	565	1.395	578	1.323	538
29	Пријепоље	1.149	552	1.014	508	1.007	509	1.023	516	1.072	551	985	460
30	Вршац	682	296	595	280	566	262	583	265	638	283	658	310
Република Србија		67.798	31.102	61.960	29.083	62.315	29.432	63.529	29.811	66.539	30.996	65.816	30.559

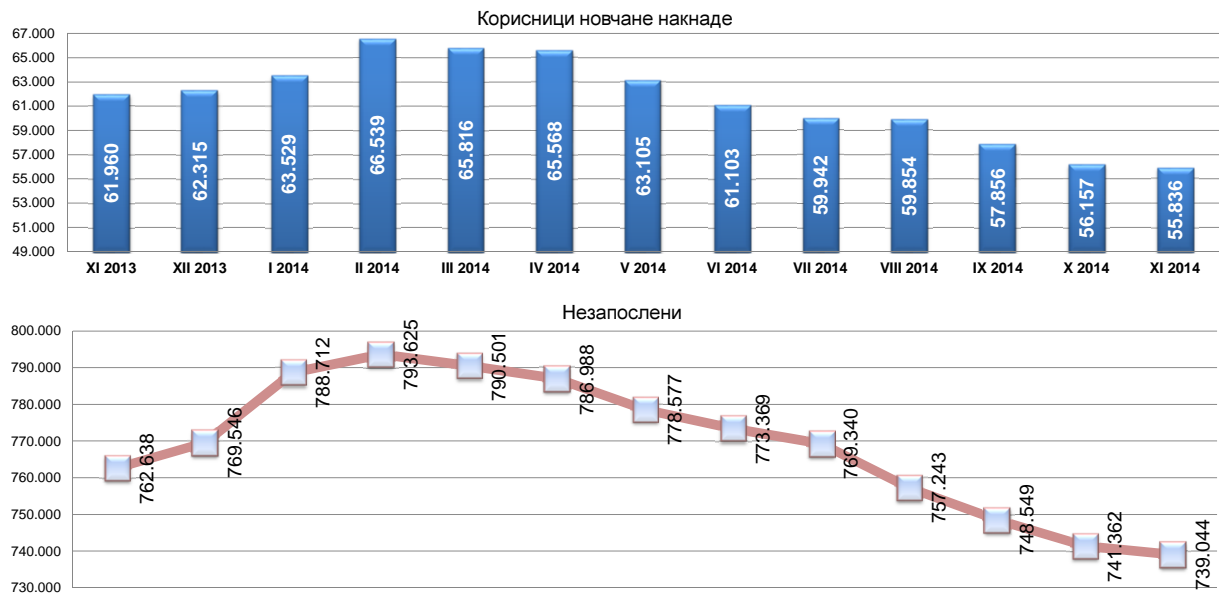
Графикон бр. 12 - Корисници новчане накнаде по филијалама у XI 2014. године
 Chart No. 12 - Unemployment benefit recipients by branchoffice in XI 2014



T10 UNEMPLOYMENT BENEFIT RECIPIENTS BY MONTH AND SEX

IV 2014		V 2014		VI 2014		VII 2014		VIII 2014		IX 2014		X 2014		XI 2014		Индекси Index		
Укупно Total	Жене Women	Укупно Total	Жене Women	Укупно Total	Жене Women	Укупно Total	Жене Women	Укупно Total	Жене Women	Укупно Total	Жене Women	Укупно Total	Жене Women	Укупно Total	Жене Women	XI 2014 / XI 2013	XI 2014 / XII 2013	XI 2014 / X 2014
14.373	7.536	14.532	7.523	14.098	7.281	14.322	7.471	14.200	7.507	13.647	7.272	13.316	7.047	13.163	6.949	98,29	97,83	98,85
2.838	1.275	2.749	1.227	2.594	1.170	2.527	1.132	2.444	1.124	2.479	1.139	2.391	1.073	2.576	1.085	106,01	106,27	107,74
4.279	1.838	4.077	1.801	3.896	1.729	3.757	1.663	3.758	1.672	3.680	1.615	3.672	1.591	3.626	1.563	83,94	84,31	98,75
6.239	3.000	5.843	2.852	5.726	2.770	5.566	2.667	5.504	2.660	5.247	2.560	5.170	2.511	5.109	2.484	84,15	83,69	98,82
931	423	911	432	895	418	878	426	873	417	855	408	844	413	864	420	109,37	102,37	102,37
1.166	537	1.137	512	1.113	489	1.112	502	1.110	514	1.101	515	1.078	482	1.123	523	96,07	102,65	104,17
1.793	817	1.724	809	1.675	798	1.655	779	1.724	852	1.628	813	1.546	752	1.461	722	90,35	89,85	94,50
1.614	637	1.477	576	1.410	539	1.481	608	1.515	609	1.483	607	1.413	558	1.398	582	87,81	85,61	98,94
1.514	617	1.401	569	1.429	548	1.358	520	1.293	478	1.237	469	1.208	447	1.151	441	94,50	90,99	95,28
70	28	80	35	93	37	97	44	87	35	101	47	80	43	76	42	92,68	95,00	95,00
1.758	830	1.690	795	1.624	745	1.543	729	1.544	753	1.455	694	1.443	683	1.409	675	87,35	87,95	97,64
2.298	1.070	2.288	1.090	2.240	1.086	2.197	1.062	2.191	1.089	2.128	1.046	2.125	1.038	2.079	1.026	114,55	110,41	97,84
2.060	852	1.976	847	1.964	884	1.932	861	2.055	964	1.923	847	1.867	830	1.896	844	90,07	89,43	101,55
1.346	557	1.278	533	1.291	520	1.366	558	1.317	541	1.266	525	1.203	500	1.123	459	88,08	82,33	93,35
876	406	794	374	738	331	682	314	701	329	662	318	617	291	627	301	83,49	80,18	101,62
1.768	717	1.669	686	1.587	662	1.552	624	1.525	644	1.493	632	1.373	582	1.447	660	82,83	82,73	105,39
2.433	1.174	2.232	1.018	2.178	981	2.028	909	2.120	978	2.129	1.004	2.032	937	2.000	942	88,14	86,47	98,43
1.436	660	1.432	659	1.360	615	1.266	567	1.232	551	1.178	535	1.147	532	1.127	518	75,54	72,38	98,26
2.036	1.025	1.993	1.007	1.955	991	1.908	977	1.853	963	1.828	936	1.762	897	1.770	899	93,65	95,11	100,45
2.273	1.082	2.147	1.019	2.085	994	2.089	993	2.138	944	2.045	904	2.018	930	1.912	885	85,20	84,04	94,75
1.394	612	1.324	597	1.305	570	1.285	556	1.258	546	1.192	542	1.185	550	1.217	563	97,52	91,50	102,70
1.683	883	1.629	855	1.532	800	1.398	723	1.385	708	1.259	635	1.151	531	1.033	443	59,54	60,66	89,75
1.149	506	1.037	430	962	410	910	381	925	390	889	379	880	382	897	393	76,80	81,55	101,93
1.232	544	1.112	509	1.092	493	1.042	473	1.010	467	966	439	1.003	463	1.013	466	94,58	88,63	101,00
1.367	556	1.284	522	1.203	502	1.183	502	1.171	511	1.158	506	1.084	459	1.132	511	85,50	86,15	104,43
1.936	848	1.830	810	1.686	742	1.537	684	1.629	738	1.567	709	1.422	625	1.476	671	74,89	77,73	103,80
598	264	546	233	566	236	545	224	595	249	569	241	559	239	570	250	97,10	97,60	101,97
1.291	529	1.241	501	1.186	448	1.143	425	1.177	441	1.156	453	1.122	433	1.131	445	82,86	84,66	100,80
1.199	568	1.119	530	1.080	529	1.043	516	996	501	1.013	525	948	479	941	472	92,80	93,45	99,26
618	282	553	247	540	248	540	248	524	251	522	253	481	225	473	229	79,50	83,57	98,34
65.568	30.673	63.105	29.598	61.103	28.566	59.942	28.138	59.854	28.426	57.856	27.568	56.157	26.529	55.836	26.467	90,12	89,60	99,43

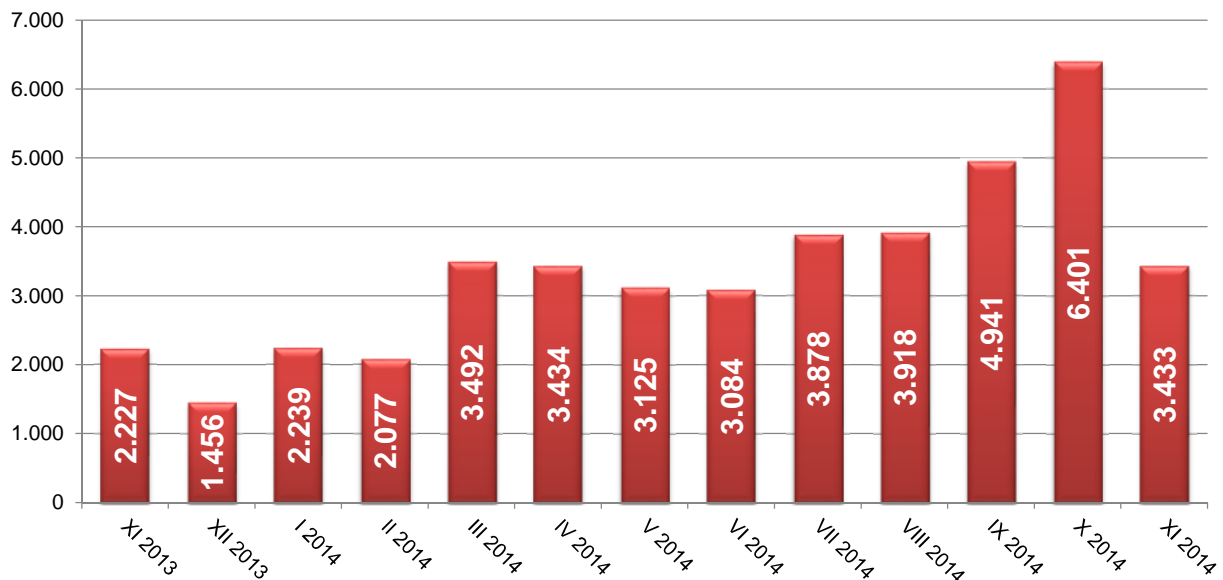
Графикон бр. 12 а- Корисници новчане накнаде и незапослени по месецима у периоду XI 2013. - XI 2014. године
 Chart No. 12 a- Unemployment benefit recipients by month in period XI 2013 - XI 2014



T11 ПРИЈАВЉЕНЕ ПОТРЕБЕ ЗА ЗАПОШЉАВАЊЕМ ПО МЕСЕЦИМА

Редни број <i>No</i>	Област <i>County</i>	Ø 2013	XI 2013	XII 2013	I 2014	II 2014	III 2014
1	Београдска област	779	687	380	759	434	685
Београдски регион		779	687	380	759	434	685
2	Северно - бачка	134	105	64	54	116	223
3	Средње - банатска	79	142	20	19	48	73
4	Северно - банатска	102	44	35	41	42	511
5	Јужно - банатска	76	31	7	38	21	49
6	Западно - бачка	103	75	47	74	88	153
7	Јужно - бачка	324	191	120	336	243	261
8	Сремска	129	34	70	72	80	218
Регион Војводине		948	622	363	634	638	1.488
9	Мачванска	157	78	73	112	76	66
10	Колубарска	154	169	27	13	47	173
11	Шумадијска	242	55	32	161	76	150
12	Поморавска	144	55	37	50	75	119
13	Златиборска	156	64	135	71	41	110
14	Моравичка	113	34	30	36	35	157
15	Рашка	146	43	37	74	99	102
16	Расинска	81	44	46	26	54	38
Регион Шумадије и Западне Србије		1.194	542	417	543	503	915
17	Подунавска	92	30	43	54	62	36
18	Браничевска	75	70	4	9	10	24
19	Борска	83	59	14	32	26	25
20	Зајечарска	56	8	43	5	21	13
21	Нишавска	190	92	75	97	102	96
22	Топличка	40	1	2	6	4	2
23	Пиротска	140	79	61	88	214	159
24	Јабланичка	49	22	14	9	11	39
25	Пчињска	35	15	40	3	52	10
Регион Јужне и Источне Србије		761	376	296	303	502	404
Регион Косово и Метохија		9	0	0	0	0	0
Република Србија		3.690	2.227	1.456	2.239	2.077	3.492

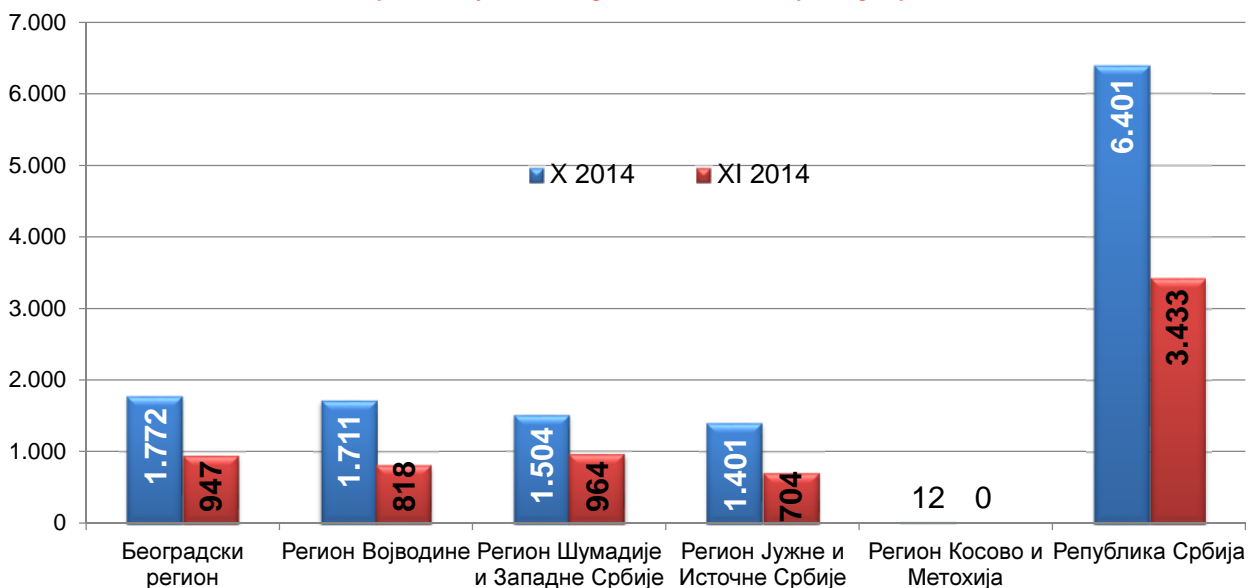
Графикон бр. 13 - Пријављене потребе за запошљавањем у периоду XI 2013 - XI 2014
Chart No. 13 - Requests for jobmatching services in vacancy filling in period XI 2013 - XI 2014



T11 REQUESTS FOR JOBMATCHING SERVICES IN VACANCY FILLING BY MONTHS

IV 2014	V 2014	VI 2014	VII 2014	VIII 2014	IX 2014	X 2014	XI 2014	Индекс
								Index
								XI 2014 / XI 2013
803	644	746	1.021	800	1.062	1.772	947	137,85
803	644	746	1.021	800	1.062	1.772	947	137,85
63	205	74	274	96	122	136	109	103,81
38	138	129	115	176	247	339	34	23,94
207	50	55	153	223	104	188	67	152,27
78	119	31	83	203	72	183	55	177,42
302	129	78	43	225	66	198	42	56,00
331	204	184	538	402	561	512	380	198,95
148	272	109	236	232	259	155	131	385,29
1.167	1.117	660	1.442	1.557	1.431	1.711	818	131,51
133	102	91	118	161	331	228	173	221,79
33	128	141	53	49	117	76	114	67,46
96	130	53	131	145	142	220	148	269,09
126	55	97	138	122	293	151	70	127,27
238	169	339	226	107	225	208	71	110,94
195	38	121	77	84	101	87	96	282,35
45	224	153	115	136	254	327	200	465,12
43	37	32	133	56	191	207	92	209,09
909	883	1.027	991	860	1.654	1.504	964	177,86
24	151	38	54	182	89	281	146	486,67
23	10	27	17	83	61	240	19	27,14
13	25	172	11	22	8	53	22	37,29
11	12	16	28	18	21	77	8	100,00
191	127	134	158	177	184	207	98	106,52
6	17	16	54	7	232	47	210	21.000,00
274	47	37	46	139	82	334	28	35,44
7	60	72	48	9	60	96	18	81,82
6	32	139	8	63	53	66	155	1.033,33
555	481	651	424	700	790	1.401	704	187,23
0	0	0	0	1	4	12	0	
3.434	3.125	3.084	3.878	3.918	4.941	6.401	3.433	154,15

Графикон бр. 13а - Пријављене потребе за запошљавањем по регионима у периоду X 2014 - XI 2014
 Chart No. 13a - Requests for jobmatching services in vacancy filling in period X 2014 - XI 2014

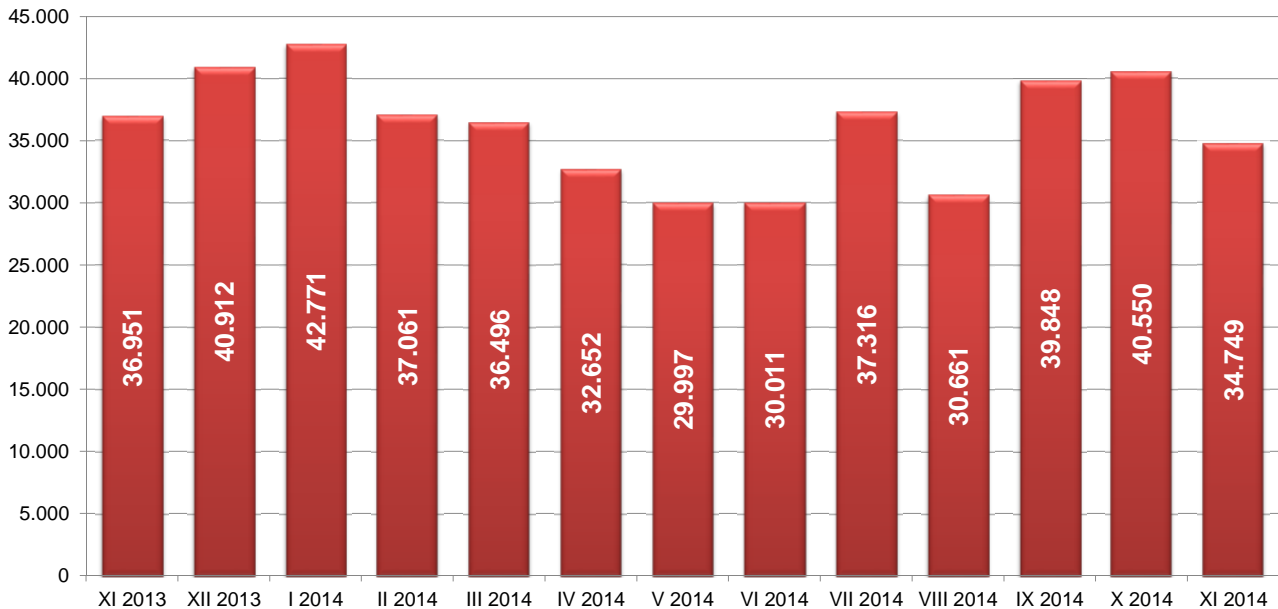


T12 НОВОПРИЈАВЉЕНИ ПО МЕСЕЦИМА И ПОЛУ

Редни број No	Област County	Ø 2013	XI 2013		XII 2013		I 2014		II 2014		III 2014		IV 2014	
			Укупно Total	Жене Women	Укупно Total	Жене Women	Укупно Total	Жене Women	Укупно Total	Жене Women	Укупно Total	Жене Women	Укупно Total	Жене Women
1	Београдска област	7.798	7.602	4.210	8.200	4.348	8.074	4.303	7.101	3.736	7.204	3.798	6.924	3.664
Београдски регион		7.798	7.602	4.210	8.200	4.348	8.074	4.303	7.101	3.736	7.204	3.798	6.924	3.664
2	Северно - бачка	1.095	1.148	561	992	411	1.100	523	957	438	926	451	907	446
3	Средње - банатска	1.430	1.321	611	1.410	630	1.548	675	1.315	570	1.230	581	1.084	508
4	Северно - банатска	861	812	298	942	370	1.093	486	728	325	826	390	721	320
5	Јужно - банатска	1.603	1.510	671	1.719	787	1.629	749	1.312	641	1.373	654	1.301	633
6	Западно - бачка	1.190	1.153	509	1.264	540	1.410	557	1.116	481	1.113	463	958	413
7	Јужно - бачка	3.617	3.779	1.910	3.693	1.767	3.735	1.748	3.477	1.641	3.486	1.755	3.086	1.532
8	Сремска	1.644	1.524	719	1.600	776	1.715	804	1.543	734	1.529	723	1.331	648
Регион Војводине		11.438	11.247	5.279	11.620	5.281	12.230	5.542	10.448	4.830	10.483	5.017	9.388	4.500
9	Мачванска	1.539	1.476	702	1.546	686	1.681	733	1.534	683	1.346	621	1.322	600
10	Колубарска	734	635	337	726	340	928	408	718	318	687	330	659	325
11	Шумадијска	1.445	1.248	639	1.543	720	1.825	845	1.534	766	1.460	713	1.243	615
12	Поморавска	1.052	917	468	1.099	503	1.030	477	1.128	513	1.056	460	845	379
13	Златиборска	1.532	1.497	738	1.738	848	1.996	851	1.608	731	1.362	666	1.329	653
14	Моравичка	1.040	923	460	1.106	545	1.020	472	858	394	930	422	799	366
15	Рашка	1.481	1.437	710	1.643	743	1.696	793	1.410	685	1.393	632	1.262	584
16	Расинска	1.002	908	437	1.065	519	1.249	585	966	453	967	449	867	439
Регион Шумадије и Западне Србије		9.825	9.041	4.491	10.466	4.904	11.425	5.164	9.756	4.543	9.201	4.293	8.326	3.961
17	Подунавска	924	933	431	1.068	440	934	416	1.093	477	1.094	523	886	395
18	Браничевска	614	553	250	592	291	601	304	725	319	612	302	455	226
19	Борска	613	572	272	664	288	736	304	589	254	523	249	506	250
20	Зајечарска	585	604	299	683	282	654	294	559	256	600	241	460	202
21	Нишавска	2.360	2.252	1.084	2.512	1.157	2.573	1.107	2.301	1.007	2.294	1.051	1.883	909
22	Топличка	550	518	239	594	287	667	299	579	255	460	205	458	208
23	Пиротска	694	609	258	664	298	751	310	596	236	549	236	507	211
24	Јабланичка	1.402	1.403	617	1.799	692	1.819	790	1.450	606	1.385	593	1.226	580
25	Пчињска	1.567	1.426	686	1.790	810	2.048	931	1.648	743	1.839	861	1.434	682
Регион Јужне и Источне Србије		9.309	8.870	4.136	10.366	4.545	10.783	4.755	9.540	4.153	9.356	4.261	7.815	3.663
Регион Косово и Метохија		218	191	95	260	136	259	121	216	105	252	126	199	101
Република Србија		38.588	36.951	18.211	40.912	19.214	42.771	19.885	37.061	17.367	36.496	17.495	32.652	15.889

Графикон бр. 14 - Новопријављени у периоду XI 2013 - XI 2014

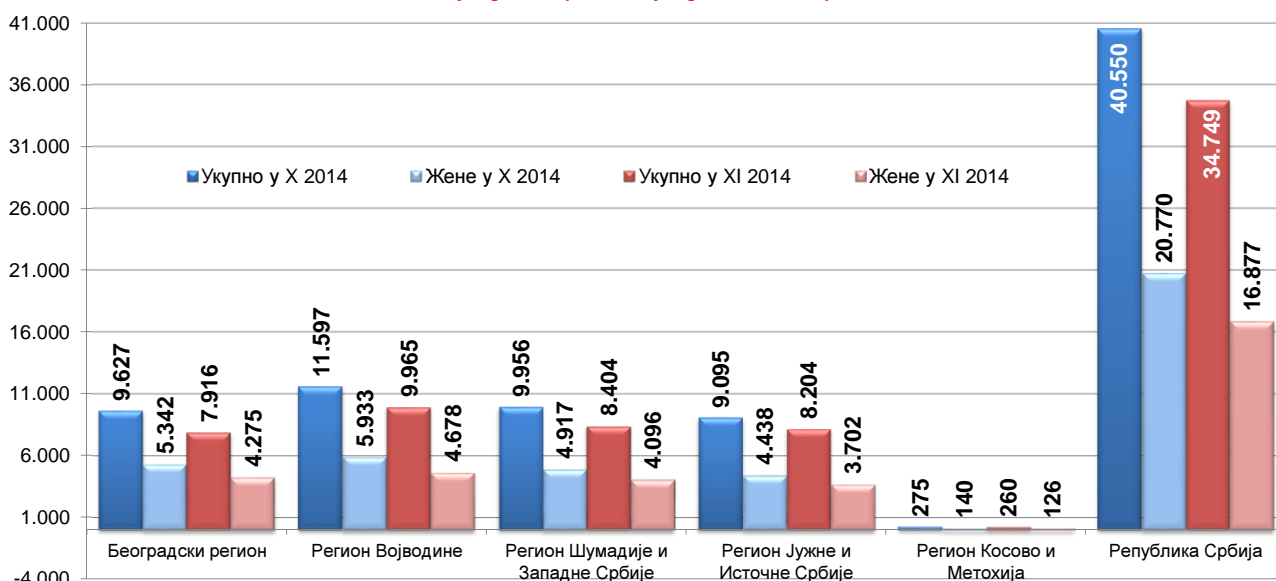
Chart No. 14 - Newly registered persons in period XI 2013 - XI 2014



T12 NEWLY REGISTERED PERSONS BY MONTHS AND SEX

V 2014		VI 2014		VII 2014		VIII 2014		IX 2014		X 2014		XI 2014		Индекси Index		
Укупно Total	Жене Women	Укупно Total	Жене Women	Укупно Total	Жене Women	Укупно Total	Жене Women	Укупно Total	Жене Women	Укупно Total	Жене Women	Укупно Total	Жене Women	XI 2014 / XI 2013	XI 2014 / XII 2013	XI 2014 / X 2014
5.696	3.018	6.106	3.454	7.822	4.236	6.545	3.498	8.994	4.911	9.627	5.342	7.916	4.275	104,13	96,54	82,23
5.696	3.018	6.106	3.454	7.822	4.236	6.545	3.498	8.994	4.911	9.627	5.342	7.916	4.275	104,13	96,54	82,23
827	409	891	391	941	470	903	448	935	464	1.058	535	816	378	71,08	82,26	77,13
1.182	558	1.094	559	1.394	587	1.042	496	1.464	687	1.414	704	1.089	521	82,44	77,23	77,02
746	317	665	297	767	354	624	266	845	379	665	323	779	336	95,94	82,70	117,14
1.185	549	1.381	676	1.531	738	1.325	651	1.713	806	1.584	781	1.440	675	95,36	83,77	90,91
856	390	866	410	1.163	549	838	403	1.258	619	1.123	559	893	383	77,45	70,65	79,52
3.056	1.555	3.013	1.486	3.716	1.856	3.130	1.606	3.865	1.947	4.043	2.168	3.469	1.742	91,80	93,93	85,80
1.221	585	1.406	677	1.786	844	1.417	710	1.733	787	1.710	863	1.479	643	97,05	92,44	86,49
9.073	4.363	9.316	4.496	11.298	5.398	9.279	4.580	11.813	5.689	11.597	5.933	9.965	4.678	88,60	85,76	85,93
1.077	482	1.132	551	1.537	748	1.263	619	1.506	763	1.606	747	1.250	581	84,69	80,85	77,83
522	244	611	314	783	390	613	313	909	452	694	356	592	296	93,23	81,54	85,30
1.039	497	981	493	1.485	724	1.109	569	1.529	739	1.669	780	1.126	551	90,22	72,97	67,47
645	318	905	459	1.019	528	838	421	949	443	1.075	519	838	442	91,38	76,25	77,95
1.114	529	1.031	522	1.416	697	1.158	570	1.394	685	1.391	706	1.305	644	87,17	75,09	93,82
676	350	810	406	952	399	768	393	886	469	978	488	1.035	432	112,13	93,58	105,83
1.115	540	1.089	555	1.223	645	1.177	548	1.541	768	1.553	824	1.421	729	98,89	86,49	91,50
723	359	738	377	946	496	748	373	1.028	538	990	497	837	421	92,18	78,59	84,55
6.911	3.319	7.297	3.677	9.361	4.627	7.674	3.806	9.742	4.857	9.956	4.917	8.404	4.096	92,95	80,30	84,41
661	311	820	386	973	463	813	400	853	430	1.023	511	881	388	94,43	82,49	86,12
1.377	777	432	219	505	252	457	233	605	307	600	316	637	303	115,19	107,60	106,17
416	182	449	217	502	236	444	214	538	274	541	279	504	250	88,11	75,90	93,16
443	190	436	221	508	231	427	205	653	314	555	285	542	249	89,74	79,36	97,66
1.830	884	1.854	893	2.277	1.086	1.871	934	2.596	1.182	2.324	1.119	1.983	960	88,06	78,94	85,33
391	173	405	191	432	197	402	195	485	225	570	272	514	238	99,23	86,53	90,18
495	233	479	200	557	238	430	210	550	229	528	238	497	204	81,61	74,85	94,13
1.126	537	1.084	506	1.386	656	1.072	504	1.325	571	1.536	734	1.474	602	105,06	81,93	95,96
1.345	655	1.127	532	1.392	727	1.077	530	1.417	629	1.418	684	1.172	508	82,19	65,47	82,65
8.084	3.942	7.086	3.365	8.532	4.086	6.993	3.425	9.022	4.161	9.095	4.438	8.204	3.702	92,49	79,14	90,20
233	116	206	103	303	170	170	96	277	140	275	140	260	126	136,13	100,00	94,55
29.997	14.758	30.011	15.095	37.316	18.517	30.661	15.405	39.848	19.758	40.550	20.770	34.749	16.877	94,04	84,94	85,69

Графикон бр. 14а - Новопријављени приказани по регионима и по полу у периоду X 2014 - XI 2014
 Chart No. 14a - Newly registered persons by region and sex in period X 2014 - XI 2014

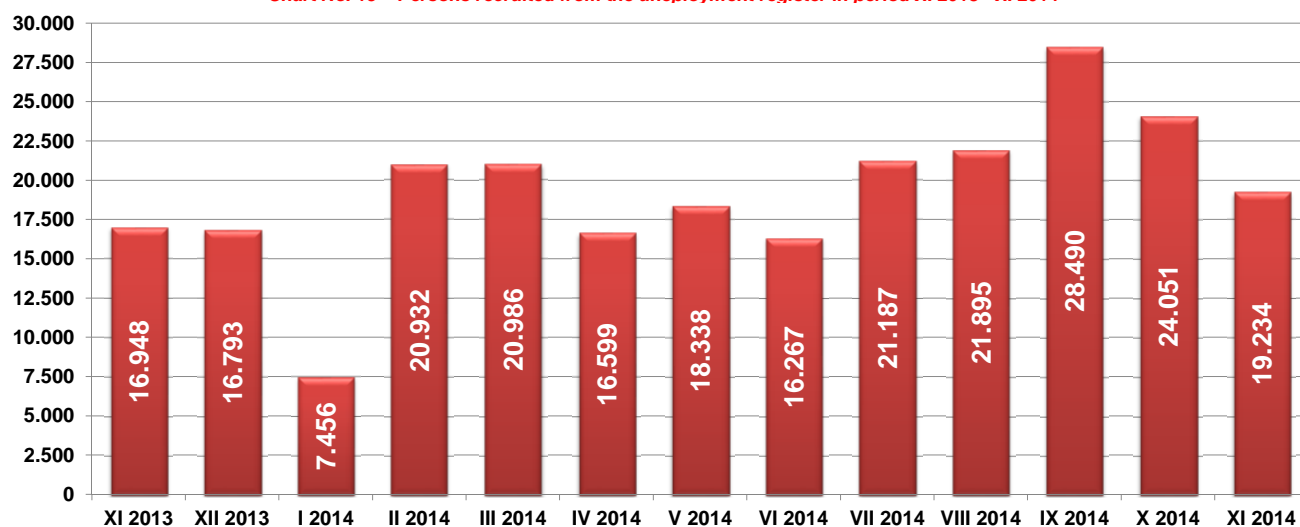


T13 ЗАПОСЛЕНИ СА ЕВИДЕНЦИЈЕ ПО МЕСЕЦИМА И ПОЛУ

Редни број No	Област County	Ø 2013.	XI 2013		XII 2013		I 2014		II 2014		III 2014		IV 2014	
			Укупно Total	Жене Women	Укупно Total	Жене Women	Укупно Total	Жене Women	Укупно Total	Жене Women	Укупно Total	Жене Women	Укупно Total	Жене Women
1	Београдска област	5.183	5.442	2.887	5.513	3.003	2.177	1.094	7.122	3.968	6.462	3.454	5.017	2.608
Београдски регион		5.183	5.442	2.887	5.513	3.003	2.177	1.094	7.122	3.968	6.462	3.454	5.017	2.608
2	Северно - бачка	405	435	203	346	200	152	87	496	232	410	203	429	197
3	Средње - банатска	486	357	181	365	190	108	55	483	265	488	225	370	185
4	Северно - банатска	377	346	190	272	130	114	40	382	188	339	154	355	146
5	Јужно - банатска	543	454	260	362	216	189	100	512	267	471	230	413	226
6	Западно - бачка	418	339	183	404	248	183	98	516	359	556	326	475	269
7	Јужно - бачка	1.917	2.071	1.092	1.989	1.047	920	444	1.308	648	3.079	1.643	1.599	839
8	Сремска	568	588	359	476	296	185	106	733	434	724	403	482	260
Регион Војводине		4.714	4.590	2.468	4.214	2.327	1.851	930	4.430	2.393	6.067	3.184	4.123	2.122
9	Мачванска	576	512	293	487	270	231	146	614	304	606	297	515	250
10	Колубарска	412	301	159	324	169	119	56	393	249	269	155	377	180
11	Шумадијска	885	639	379	646	355	231	135	879	467	926	463	781	330
12	Поморавска	419	374	199	378	213	189	86	513	283	421	192	414	206
13	Златиборска	624	559	319	620	346	340	194	789	469	641	375	625	385
14	Моравичка	475	423	227	408	227	266	153	600	358	525	271	439	207
15	Рашка	609	526	284	466	263	314	151	933	480	723	376	749	345
16	Расинска	459	384	202	444	246	194	105	547	304	388	215	416	201
Регион Шумадије и Западне Србије		4.458	3.718	2.062	3.773	2.089	1.884	1.026	5.268	2.914	4.499	2.344	4.316	2.104
17	Подунавска	270	198	123	199	135	58	34	312	181	324	175	263	130
18	Браничевска	356	212	97	163	94	97	55	184	114	172	100	179	88
19	Борска	221	175	102	216	84	106	55	267	122	206	119	201	113
20	Зајечарска	259	231	129	367	190	126	57	372	220	268	142	264	169
21	Нишавска	961	976	543	933	580	393	239	1.344	804	1.182	683	907	470
22	Топличка	224	260	111	214	88	153	77	200	93	264	143	173	88
23	Пиротска	335	230	137	204	88	141	64	255	133	253	113	258	93
24	Јабланичка	485	440	256	497	276	182	97	574	313	704	350	460	215
25	Пчињска	349	391	236	388	217	180	92	382	196	384	227	255	145
Регион Јужне и Источне Србије		3.461	3.113	1.734	3.181	1.752	1.436	770	3.890	2.176	3.757	2.052	2.960	1.511
Регион Косово и Метохија		56	82	37	103	63	57	33	64	30	42	26	45	28
Територијално неразврстани *		0	3	0	9	5	51	24	158	93	159	98	138	74
Република Србија		17.873	16.948	9.188	16.793	9.239	7.456	3.877	20.932	11.574	20.986	11.158	16.599	8.447

* При трансферу података за одређени број пријава недостају подаци о седишту послодавца, па самим тим те пријаве на обавезно социјално осигурање није могуће територијално разврстати.

Графикон бр. 15 - Запослени са евиденције у периоду XI 2013 - XI 2014
 Chart No. 15 - Persons recruited from the unemployment register in period XI 2013 - XI 2014

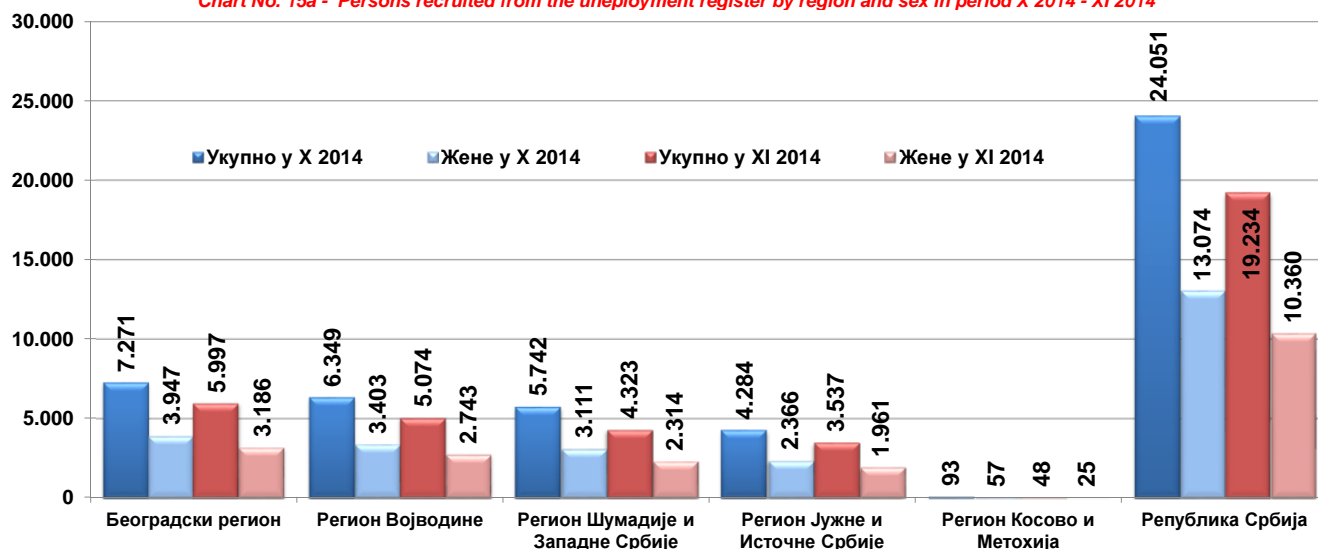


T13 PERSONS RECRUITED FROM THE UNEMPLOYMENT REGISTER BY MONTHS AND SEX

V 2014		VI 2014		VII 2014		VIII 2014		IX 2014		X 2014		XI 2014		Индекси Index		
Укупно Total	Жене Women	Укупно Total	Жене Women	Укупно Total	Жене Women	Укупно Total	Жене Women	Укупно Total	Жене Women	Укупно Total	Жене Women	Укупно Total	Жене Women	XI 2014 / XI 2013	XI 2014 / XII 2013	XI 2014 / X 2014
5.485	2.923	4.885	2.563	6.451	3.034	6.724	3.146	9.447	4.523	7.271	3.947	5.997	3.186	110,20	108,78	82,48
5.485	2.923	4.885	2.563	6.451	3.034	6.724	3.146	9.447	4.523	7.271	3.947	5.997	3.186	110,20	108,78	82,48
403	197	432	229	504	257	706	324	652	333	496	256	504	301	115,86	145,66	101,61
394	217	284	163	455	218	514	237	581	312	550	289	492	276	137,82	134,79	89,45
314	143	372	163	509	256	509	227	654	306	526	251	336	178	97,11	123,53	63,88
458	206	408	187	595	319	723	349	1.043	508	662	372	510	290	112,33	140,88	77,04
448	229	441	235	470	205	487	258	661	408	465	256	478	292	141,00	118,32	102,80
2.042	1.014	1.771	951	2.118	1.071	2.016	990	2.777	1.432	2.772	1.520	2.116	1.093	102,17	106,39	76,33
648	387	514	282	642	306	854	434	1.029	562	878	459	638	313	108,50	134,03	72,67
4.707	2.393	4.222	2.210	5.293	2.632	5.809	2.819	7.397	3.861	6.349	3.403	5.074	2.743	110,54	120,41	79,92
463	239	539	270	605	293	566	267	739	408	741	392	580	284	113,28	119,10	78,27
283	146	490	288	511	277	300	179	398	243	543	272	225	113	74,75	69,44	41,44
875	409	586	319	676	344	677	407	907	550	845	468	775	437	121,28	119,97	91,72
428	182	351	179	563	300	473	211	708	437	671	376	450	227	120,32	119,05	67,06
582	335	573	286	939	489	734	420	995	589	700	436	601	346	107,51	96,94	85,86
471	244	398	221	496	283	782	463	731	396	592	330	509	270	120,33	124,75	85,98
804	392	513	257	781	444	834	422	1.203	641	877	444	733	377	139,35	157,30	83,58
461	237	539	331	567	267	602	333	617	347	773	393	450	260	117,19	101,35	58,21
4.367	2.184	3.989	2.151	5.138	2.697	4.968	2.702	6.298	3.611	5.742	3.111	4.323	2.314	116,27	114,58	75,29
282	155	246	129	366	197	312	175	454	277	381	218	234	142	118,18	117,59	61,42
179	112	149	85	180	91	191	100	320	182	225	126	226	98	106,60	138,65	100,44
199	97	177	85	226	108	279	115	289	156	258	125	235	104	134,29	108,80	91,09
542	295	391	202	409	198	384	210	264	152	369	209	293	186	126,84	79,84	79,40
1.025	561	822	408	1.165	707	1.244	717	1.563	936	1.421	818	1.162	694	119,06	124,54	81,77
209	98	154	96	242	127	300	172	215	117	218	123	251	134	96,54	117,29	115,14
283	155	239	123	313	148	239	126	297	154	290	138	244	101	106,09	119,61	84,14
438	246	441	238	529	289	648	339	814	471	624	344	540	308	122,73	108,65	86,54
327	203	337	173	576	306	494	252	709	369	498	265	352	194	90,03	90,72	70,68
3.484	1.922	2.956	1.539	4.006	2.171	4.091	2.206	4.925	2.814	4.284	2.366	3.537	1.961	113,62	111,19	82,56
65	31	39	25	88	38	32	16	101	59	93	57	48	25	58,54	46,60	51,61
230	108	176	110	211	120	271	143	322	219	312	190	255	131	/	/	/
18.338	9.561	16.267	8.598	21.187	10.692	21.895	11.032	28.490	15.087	24.051	13.074	19.234	10.360	113,49	114,54	79,97

Графикон бр. 15а - Запослени са евиденције по региону и полу у периоду X 2014 - XI 2014

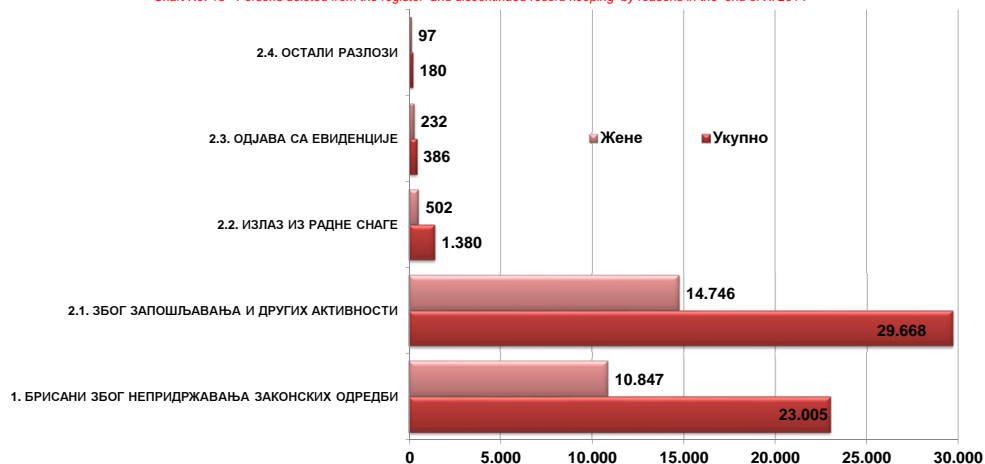
Chart No. 15a - Persons recruited from the unemployment register by region and sex in period X 2014 - XI 2014



**T14 БРИСАНИ И ПРЕСТАНАК ВОЂЕЊА ЕВИДЕНЦИЈЕ ПРЕМА РАЗЛОЗИМА И ТРАЈАЊУ НЕЗАПОСЛЕНОСТИ
ТОКОМ НОВЕМБРА 2014. ГОДИНЕ**

Разлози брисања и престанка вођења евиденције	Укупно <i>Total</i>		Трајање незапослености			
	Укупно <i>Total</i>	Жене <i>Women</i>	До 3 месеца <i>to 3 months</i>	3-6 месеци <i>3-6 months</i>	6-9 месеци <i>6-9 months</i>	9-12 месеци <i>9-12 months</i>
УКУПНО	54.619	26.424	11.952	6.466	5.224	4.486
1. БРИСАНИ ЗБОГ НЕПРИДРЖАВАЊА ЗАКОНСКИХ ОДРЕДБИ	23.005	10.847	5.204	2.811	2.148	1.693
1.1. Када незапослено лице одбије рад на привременим и повременим пословима	0	0	0	0	0	0
1.2. Када незапослено лице на евиденцији Националне службе обавља рад без уговора о раду код послодавца	27	19	4	3	1	4
1.3. Када се незапослено лице неоправдано не јави, или се не одазове на позив организације за запошљавање	19.712	9.338	3.018	2.688	2.051	1.608
1.4. Када незапослено лице на захтев Националне службе не достави доказ о активном тржењу посла	70	30	0	0	1	1
1.5. Када се незапослено лице не јави послодавцу коме га је упутила Национална служба	13	3	3	1	1	0
1.6. Када незапослено лице одбије додатно образовање и обуку	57	32	11	7	5	6
1.7. Када незапослено лице својом кривицом прекине, односно не заврши додатно образовање и обуку	25	14	11	0	1	0
1.8. Када незапослено лице одбије да прихвати понуђено учешће у програму активних мера за запошљавање	179	102	106	11	3	9
1.9. Када се незапослено лице не одазове на индивидуални разговор	2.916	1.305	2.049	101	85	65
1.10. Када се незапослено лице не одазове на групни разговор	0	0	0	0	0	0
1.11. Када незапослено лице одбије да прихвати понуђено одговарајуће запослење	6	4	2	0	0	0
1.12. MOR- када незапослено лице одбије да прихвати понуђено учешће у програму Пројекта	0	0	0	0	0	0
1.13. YEM - када незапослено лице одбије да прихвати понуђено учешће у програму Пројекта	0	0	0	0	0	0
1.14. PRO - када незапослено лице одбије да прихвати понуђено учешће у програму Пројекта	0	0	0	0	0	0
2. ПРЕСТАНАК ВОЂЕЊА ЕВИДЕНЦИЈЕ	31.614	15.577	6.748	3.655	3.076	2.793
2.1. ЗБОГ ЗАПОШЉАВАЊА И ДРУГИХ АКТИВНОСТИ	29.668	14.746	6.537	3.525	2.965	2.658
2.1.1. Када незапослено лице заснује пуни радни однос са пуним радним временом на неодређено време	4.845	2.744	906	551	507	467
2.1.2. Када незапослено лице заснује пуни радни однос са пуним радним временом на одређено време	10.492	5.488	2.877	1.239	1.047	1.075
2.1.3. Када незап. лице оснује предузеће или радњу, или почне да се бави пољ. као јединим или основним занимањем и обавезно је на осигурање по основу катастарског прихода	32	12	16	6	3	1
2.1.4. Када незапослено лице оснује самосталну делатност средствима НСЗ	23	8	5	7	1	2
2.1.5. Када незапослено лице оде на рад у иностранство, а не поднесе захтев за посредовањем у Србији	0	0	0	0	0	0
2.1.6. Када незапослено лице заснује пуни радни однос са непуним радним временом на одређено време	485	341	133	66	37	31
2.1.7. Када незапослено лице заснује пуни радни однос са непуним рад. временом на неодређено време	59	33	15	16	5	6
2.1.8. Привремени и повремени послови	13.732	6.120	2585	1640	1365	1076
2.2. ИЗЛАЗ ИЗ РАДНЕ СНАГЕ	1.380	502	77	74	74	103
2.2.1. Када незапослено лице у складу са одговарајућим законским прописима постане потпуно неспособно за рад	16	4	3	1	3	1
2.2.2. Када незапослено лице ступи на издржавање казне затвора, или буде примљено у установу ради изречене мере безбедности, васпитне или заштитне мере, у трајању дужем од 6 месеци	7	0	1	1	0	1
2.2.3. У другим случајевима предвиђеним законом или другим општим актом	176	73	26	17	11	9
2.2.4. Када незапослено лице наврши 65 година живота	291	21	9	2	3	12
2.2.5. Када незапослено лице испуни услове за остваривање права на старосну пензију, или оствари право на породичну или инвалидску пензију	801	385	23	37	46	73
2.2.6. Када незапослено лице стекне својство редовног ученика или студента више школе или основних студија	22	13	8	1	2	2
2.2.9. Када је незапослено лице на одслужењу или дослужењу војног рока	52	6	7	14	4	4
2.2.10. Када је незапослено лице на издржавању казне затвора, изреченој мери безбедности, васпитној или заштитној мери у трајању до шест месеци	15	0	0	1	5	1
2.2.11. У случају када је незапослени или његов брачни друг упућен на рад у иностранство у оквиру међународно-техничке или просветно-културне сарадње у дипломатска, конзуларна и друга представништва	0	0	0	0	0	0
2.3. ОДЈАВА СА ЕВИДЕНЦИЈЕ	386	232	108	34	25	19
2.3.1. Када се незапослено лице само одјави са евиденције организације за запошљавање	386	232	108	34	25	19
2.4. ОСТАЛИ РАЗЛОЗИ	180	97	26	22	12	13
2.4.1. У случају смрти незапосленог лица	62	18	7	5	3	6
2.4.2. У случају пресељења незапосленог лица	114	77	19	17	8	7
2.4.3. Када незапосленим страном држављанину и лицу без држављанства престане одобрење за стални или привремени боравак	4	2	0	0	1	0

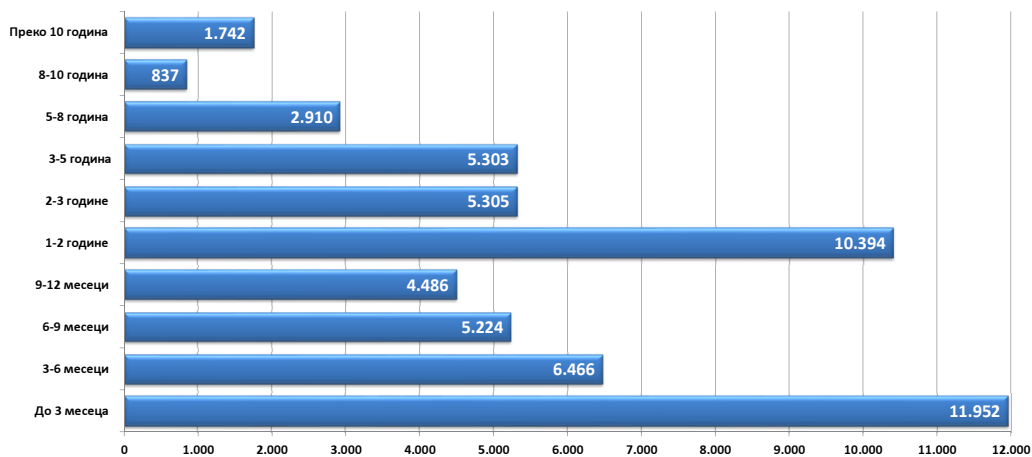
Графикон бр. 16 - Брисани и престанак вођења евиденције према разлозима на крају XI 2014. године
Chart No. 16 - Persons deleted from the register and discontinued record keeping by reasons in the end of XI 2014



T14 PERSONS DELETED FROM THE UNEMPLOYMENT REGISTER AND DISCONTINUED RECORD KEEPING BY REASONS AND DURATION OF UNEMPLOYMENT DURING NOVEMBER OF 2014

Duration of unemployment						Reasons for deletion from the unemployment register and discontinued record keeping
1-2 године 1-2 years	2-3 године 2-3 years	3-5 године 3-5 years	5-8 година 5-8 years	8-10 година 8-10 years	Преко 10 година Over 10 years	
10.394	5.305	5.303	2.910	837	1.742	TOTAL
3.898	2.106	2.280	1.418	488	959	1. DELETION DUE TO NON-COMPLIANCE TO LEGAL PROVISIONS
0	0	0	0	0	0	1.1. When an unempl. person refuses to accept an offered temporary and occasional job
3	6	3	2	0	1	1.2. When an unempl. person registered in the National Employment Service works for an employer without a labour contract
3.683	1.979	2.132	1.281	437	835	1.3. When an unempl. person fails to come to an interview without justification, having been invited by the employment organisation
9	23	13	13	5	5	1.4. When an unempl. person fails to provide evidence of active job seeking at the request of the NES
4	1	2	1	0	0	1.5. When an unempl. person fails to show up to an interview with the employer having been sent by the NES
11	9	5	0	2	1	1.6. When an unempl. person refuses to go to vocational education and training courses
6	1	3	2	0	1	1.7. When an unempl. person terminates, or fails to complete vocational education and training as a result of his/her own culpability
12	9	10	8	4	7	1.8. When an unempl. person refuses to accept offered participation in a programme of ALMM
167	78	112	110	40	109	1.9. When an unempl. person fails to come to an individual interview
0	0	0	0	0	0	1.10. When an unempl. person fails to come to a group session
3	0	0	1	0	0	1.11. When an unempl. person refuses to accept offered appropriate job
0	0	0	0	0	0	1.12 MOR- when an unemployed person refuses to accept the offered participation in a Project's programme
0	0	0	0	0	0	1.13 YEM - when an unemployed person refuses to accept the offered participation in a Project's programme
0	0	0	0	0	0	1.14 PRO - when an unemployed person refuses to accept the offered participation in a Project's programme
6.496	3.199	3.023	1.492	349	783	2. DISCONTINUED RECORD KEEPING
5.751	3.056	2.863	1.357	303	653	2.1. WHEN RECRUITED OR OTHER ACTIVITIES
940	557	498	255	58	106	2.1.1. When an unemployed person enters a full-time labour relation with an indefinite term contract
1.857	902	842	401	78	174	2.1.2. When an unemployed person enters a full-time labour relation with a fixed-term contract
1	0	2	0	0	3	2.1.3. When an unempl. person establishes a company or an enterprise, or starts to work in agriculture as his/her only or basic occupation and is compulsory to be insured on account of the cadaster revenue
2	2	3	1	0	0	2.1.4. When an unempl. person establishes enterprise through NES subsidies
0	0	0	0	0	0	2.1.5. When an unempl. person goes to work abroad, and does not file a request for job placement services in Serbia and Montenegro
104	44	47	14	6	3	2.1.6. When an unemployed person enters a part-time labour relation with an indefinite term contract
7	3	3	3	0	1	2.1.7. When an unemployed person enters a part-time labour relation with a fixed-term contract
2840	1548	1468	683	161	366	Temporary and occasional jobs
659	90	93	91	38	81	2.2. LEAVING THE LABOUR FORCE
2	2	1	3	0	0	2.2.1. When an unempl. person becomes completely incapable for work according to the relevant legal provisions
1	2	1	0	0	0	2.2.2. When an unempl. person begins serving his/her time in prison, or is committed into an institution on account of a pronounced measure of safety, reform or protection, for a period longer than 6 months
41	24	25	9	6	8	2.2.3. In other cases as stipulated by law or other general documents
75	25	41	50	22	52	2.2.4. When an unemployed person has turned 65 years of age
517	28	22	24	10	21	2.2.5. When an unempl. person has met the conditions for retirement on account of age, or the conditions for a family or disability pension
5	3	0	1	0	0	2.2.6. When an unempl. person has acquired the status of a regular student of a college or a basic university course
16	5	2	0	0	0	2.2.9 When the unemployed person is serving the compulsory military service.
2	1	1	4	0	0	2.2.10 When the unemployed person is serving a sentence of imprisonment, security measure, correctional or protective measure, lasting up to six months
0	0	0	0	0	0	2.2.11 In the case when the unemployed person, or his/her spouse, has been sent abroad as part of an international-technical or educational-cultural cooperation to work in diplomatic, consular or other offices.
59	34	46	29	2	30	2.3. DELETION AT THE REQUEST OF THE CLIENT
59	34	46	29	2	30	2.3.1. When an unempl. person files a request to be deleted from the unemployment register
27	19	21	15	6	19	2.4. OTHER REASONS
8	6	9	5	3	10	2.4.1. In the case of death of the unemployed person
18	12	12	9	3	9	2.4.2. In the case when the unemployed person has moved to other place of residence
1	1	0	1	0	0	2.4.3. When the permission for permanent residence or temporary stay has expired to an unempl. foreigner or a person without citizenship

Графикон бр. 17 - Брисани и престанак вођења евиденције према дужини трајања незапослености на крају XI 2014. године
Chart No. 17 - Persons deleted from the register and discontinued record keeping by duration of unemployment in the end of XI 2014



**T15 ПОДАЦИ О НЕЗАПОСЛЕНОСТИ И ЗАПОШЉАВАЊУ ПО ОБЛАСТИМА И ОПШТИНАМА
ТОКОМ НОВЕМБРА 2014. ГОДИНЕ**

**T15 UNEMPLOYMENT AND EMPLOYMENT DATA BY COUNTIES AND MUNICIPALITIES
DURING NOVEMBER OF 2014**

Регион/Област/Град-општина <i>Region/County/municipality</i>	Период <i>Period</i>													
	Стање на крају месеца <i>Situation at the end of the considered month</i>		У месецу <i>in month</i>											
	Незапослена лица <i>Unemployed persons</i>		Новопријављени <i>Newly registered</i>		Пријављене потребе за запошљавањем <i>Requests for jobmatching services in vacancy filling</i>				Запошљавање <i>Filled vacancies</i>				Запослени са евиденције <i>Recruited from the register</i>	
	Укупно <i>Total</i>	Жене <i>Women</i>	Укупно <i>Total</i>	Жене <i>Women</i>	Укупно <i>Total</i>	Неодређено <i>Indefinite term</i>	Одређено <i>Fixed-term</i>	Укупно <i>Total</i>	Жене <i>Women</i>	Неодређено <i>Indefinite term</i>	Одређено <i>Fixed-term</i>	Укупно <i>Total</i>	Жене <i>Women</i>	
Београдски регион	106.650	58.711	7.916	4.275	947	152	765	46.823	20.188	7.342	39.481	5.997	3.186	
Београдска област	106.650	58.711	7.916	4.275	947	152	765	46.823	20.188	7.342	39.481	5.997	3.186	
Барајево	2.201	1.102	128	66	3	1	2	94	56	38	56	39	26	
Вождовац	10.916	5.993	739	403	37	11	26	2.526	1.138	482	2.044	343	199	
Врачар	2.950	1.666	236	141	24	2	22	2.923	1.262	592	2.331	362	212	
Гроцка	4.515	2.370	363	182	24	6	18	583	223	114	469	78	35	
Звездара	10.130	5.503	709	391	40	22	16	1.963	992	366	1.597	348	239	
Земун	11.162	6.037	959	518	103	12	91	4.669	2.082	919	3.750	477	255	
Лазаревац	3.572	2.213	248	152	23	21	2	429	150	88	341	50	34	
Младеновац	5.969	2.936	276	147	3	1	1	323	155	91	232	90	53	
Нови Београд	10.632	6.164	918	507	316	35	270	13.113	5.683	1.632	11.481	1.677	798	
Обреновац	6.989	4.056	383	185	5	3	2	927	317	95	832	100	66	
Палилула	10.101	5.552	855	454	24	13	10	5.168	1.893	552	4.616	461	235	
Раковица	7.704	4.379	509	286	34	0	34	918	421	160	758	199	107	
Савски Венац	1.988	1.121	146	88	51	5	45	3.006	1.584	365	2.641	493	299	
Сопот	1.454	723	96	45	3	1	2	107	41	21	86	18	12	
Стари Град	2.826	1.583	196	95	214	3	202	6.418	2.518	1.301	5.117	736	374	
Чукарица	11.422	6.240	928	499	33	13	15	2.409	1.008	445	1.964	422	182	
Сурчин	2.119	1.073	227	116	10	3	7	1.247	665	81	1.166	104	60	
Регион Војводине	184.087	93.023	9.965	4.678	818	308	490	28.842	13.777	5.745	23.097	5.074	2.743	
Северно - бачка	15.562	7.686	816	378	109	14	95	3.220	1.734	445	2.775	504	301	
Бачка Топола	3.177	1.640	143	58	31	3	28	509	207	42	467	68	34	
Мали Иђош	2.134	1.029	79	31	5	0	5	209	93	20	189	18	10	
Суботица - град	10.251	5.017	594	289	73	11	62	2.502	1.434	383	2.119	418	257	
Средње - банатска	16.506	8.013	1.089	521	34	12	22	2.373	1.129	199	2.174	492	276	
Житиште	2.037	1.024	96	46	12	8	4	260	172	16	244	79	48	
Зрењанин - град	8.393	4.119	695	348	13	4	9	1.548	645	151	1.397	245	119	
Нова Црња	1.686	791	85	33	0	0	0	85	40	7	78	8	5	
Нови Бечеј	2.691	1.242	122	55	8	0	8	391	251	21	370	126	97	
Сечањ	1.699	837	91	39	1	0	1	89	21	4	85	34	7	
Северно - банатска	12.200	5.884	779	336	67	45	17	2.140	934	302	1.838	336	178	
Ада	710	309	67	33	10	9	1	253	96	49	204	34	19	
Кањижа	2.161	1.100	121	56	17	14	3	280	142	50	230	24	14	
Кикинда	5.537	2.683	325	147	6	2	4	725	287	66	659	91	37	
Нови Кнежевац	1.027	450	116	32	24	20	1	245	121	7	238	60	40	
Сента	1.561	747	111	55	6	0	4	505	228	127	378	114	67	
Чока	1.204	595	39	13	4	0	4	132	60	3	129	13	1	
Јужно - банатска	33.379	17.199	1.440	675	55	30	25	2.415	1.129	453	1.962	510	290	
Алибунар	2.924	1.482	86	46	1	0	1	99	57	25	74	26	18	
Ковачица	3.327	1.631	112	49	2	2	0	81	47	34	47	25	18	
Ковин	3.624	1.870	166	60	16	15	1	282	97	63	219	73	40	
Опово	1.000	480	40	23	2	0	2	27	12	5	22	6	5	
Панчево - град	11.189	6.311	596	298	20	8	12	1.248	558	163	1.085	217	122	
Бела Црква	3.509	1.684	78	39	1	0	1	90	55	13	77	27	15	
Вршац	6.250	3.061	258	120	7	5	2	566	293	144	422	127	68	
Пландиште	1.556	680	104	40	6	0	6	22	10	6	16	9	4	
Западно - бачка	20.608	9.170	893	383	42	12	30	1.814	956	181	1.633	478	292	
Апатин	3.751	1.688	203	87	4	2	2	177	80	35	142	61	33	
Кула	5.719	2.787	211	84	21	6	15	434	205	38	396	74	37	
Оџаци	3.825	1.643	126	45	9	0	9	276	165	18	258	74	49	
Сомбор - град	7.313	3.052	353	167	8	4	4	927	506	90	837	269	173	
Јужно - бачка	59.819	32.066	3.469	1.742	380	163	204	13.931	6.506	3.617	10.314	2.116	1.093	
Бач	1.778	829	98	42	10	9	1	117	46	16	101	31	14	
Бачка Паланка	6.123	3.165	441	189	68	18	47	818	353	166	652	164	81	
Бачки Петровац	800	399	74	37	8	3	5	140	67	23	117	34	18	
Беочин	1.511	753	111	52	18	3	15	356	219	34	322	40	24	
Бечеј	4.383	2.324	180	81	15	10	5	452	177	77	375	91	42	
Жабалъ	3.524	1.792	183	95	14	5	8	178	95	36	142	44	28	
Нови Сад - град	27.906	15.520	1.677	893	179	72	99	10.608	4.875	3.117	7.491	1.252	649	
Србобран	2.658	1.468	176	93	8	3	5	146	82	24	122	69	35	
Сремски Карловци	817	440	43	23	1	0	1	41	27	8	33	10	6	
Темерин	2.479	1.451	187	91	17	11	6	469	222	49	420	163	77	
Тител	1.421	635	75	33	5	1	4	62	28	7	55	19	8	
Врбас	6.419	3.290	224	113	37	28	8	544	315	60	484	199	111	

Регион/Област/Град-општина Region/County/municipality	Период Period													
	Стање на крају месеца Situation at the end of the considered month		У месецу In month											
	Незапослена лица Unemployed persons		Новопријављени Newly registered		Пријављене потребе за запошљавањем Requests for jobmatching services in vacancy filling			Запошљавање Filled vacancies				Запослени са евиденције Recruited from the register		
	Укупно Total	Жене Women	Укупно Total	Жене Women	Укупно Total	Неодређено Indefinite term	Одређено Fixed-term	Укупно Total	Жене Women	Неодређено Indefinite term	Одређено Fixed-term	Укупно Total	Жене Women	
Сремска	26.013	13.005	1.479	643	131	32	97	2.949	1.389	548	2.401	638	313	
Инђија	3.560	1.708	267	113	8	1	7	419	239	70	349	65	41	
Ириг	1.666	807	53	23	2	2	0	106	47	14	92	17	5	
Пећинци	1.078	539	88	39	7	1	6	202	74	34	168	47	17	
Рума	6.004	2.967	228	90	8	2	4	421	245	62	359	118	70	
Сремска Митровица - град	6.689	3.236	359	150	60	1	59	638	257	93	545	207	91	
Стара Пазова	3.531	1.982	299	137	17	14	3	766	351	180	586	108	59	
Шид	3.485	1.766	185	91	29	11	18	397	176	95	302	76	30	
Регион Шумадије и Западне Србије	238.814	123.992	8.404	4.096	964	276	527	21.292	10.251	4.250	17.042	4.323	2.314	
Мачванска	36.364	18.821	1.250	581	173	45	128	2.957	1.198	482	2.475	580	284	
Богатић	3.464	1.756	88	48	3	1	2	128	57	18	110	24	15	
Владимирци	1.190	576	39	14	4	2	2	79	27	15	64	13	3	
Коцељева	1.609	825	58	28	8	3	5	170	53	73	97	37	12	
Шабач - град	11.403	6.190	488	235	102	28	74	1.636	611	225	1.411	253	128	
Крупањ	2.326	1.172	106	49	1	1	0	71	36	14	57	17	8	
Лозница - град	11.807	5.906	353	149	44	7	37	625	279	119	506	203	101	
Љубовија	2.149	1.076	55	25	1	0	1	168	91	11	157	11	7	
Мали Зворник	2.416	1.320	63	33	10	3	7	80	44	7	73	22	10	
Колубарска	14.101	7.446	592	296	114	5	109	1.944	926	224	1.720	225	113	
Ваљево - град	8.500	4.482	344	175	84	2	82	1.187	544	128	1.059	143	67	
Лајковац	986	605	54	30	1	0	1	177	62	9	168	27	13	
Љиг	612	372	29	14	1	1	0	52	29	4	48	5	4	
Мионица	587	313	34	17	0	0	0	132	82	27	105	2	1	
Осечина	1.095	547	27	16	2	0	2	72	38	7	65	14	8	
Уб	2.321	1.127	104	44	26	2	24	324	171	49	275	34	20	
Шумадијска	33.831	18.705	1.126	551	148	22	82	3.714	1.684	620	3.094	775	437	
Аранђеловац	5.150	2.823	190	84	34	10	21	683	336	92	591	133	83	
Баточина	2.155	1.088	34	14	1	0	1	171	106	86	85	39	29	
Кнић	1.323	742	24	14	1	0	1	55	30	8	47	25	10	
Крагујевац - град	21.273	12.023	746	380	83	10	42	2.583	1.104	398	2.185	530	287	
Рача (Крагујевацка)	1.022	496	32	17	14	1	13	59	28	10	49	13	8	
Топола	1.835	945	66	31	11	1	0	99	47	16	83	17	13	
Лапово	1.073	588	34	11	4	0	4	64	33	10	54	18	7	
Поморавска	28.155	14.465	838	442	70	37	23	1.969	998	347	1.622	450	227	
Деспотовац	1.894	1.018	66	32	7	7	0	144	69	33	111	29	11	
Параћин	8.440	4.412	255	143	23	18	5	516	249	94	422	159	79	
Рековац	1.658	773	29	17	0	0	0	56	24	10	46	18	6	
Јагодина - град	10.398	5.426	313	158	35	8	17	690	377	85	605	164	92	
Свилајнац	2.042	990	58	26	3	3	0	310	158	23	287	15	4	
Ђуприја	3.723	1.846	117	66	2	1	1	253	121	102	151	65	35	
Златиборска	31.590	16.056	1.305	644	71	31	37	2.942	1.439	420	2.522	601	346	
Ариље	1.389	690	109	45	13	3	10	240	172	41	199	59	45	
Бајина Башта	2.214	1.169	119	61	3	0	3	265	126	29	236	55	30	
Косјерић	799	401	32	15	0	0	0	95	41	8	87	8	5	
Пожега	1.996	1.053	113	55	4	1	3	226	108	37	189	48	24	
Ужице - град	4.665	2.548	307	165	19	13	6	1.322	524	80	1.242	210	107	
Чајетина	832	404	62	29	10	0	7	173	100	35	138	25	16	
Севојно	509	305	40	22	5	0	5	0	0	0	0	0	0	
Нова Варош	2.249	1.147	81	38	6	6	0	161	89	31	130	39	18	
Прибој	5.278	2.738	120	65	2	0	2	164	95	35	129	69	35	
Пријеполје	6.063	3.010	200	98	8	7	1	185	114	51	134	41	30	
Сјеница	5.596	2.591	122	51	1	1	0	111	70	73	38	47	36	
Моравичка	20.681	10.863	1.035	432	96	10	66	2.810	1.313	365	2.445	509	270	
Горњи Милановац	3.370	1.911	176	88	21	2	10	599	304	67	532	102	71	
Ивањица	4.450	2.000	94	36	24	5	19	318	139	54	264	87	38	
Лучани	2.158	957	330	62	0	0	0	147	79	19	128	21	11	
Чачак - град	10.703	5.995	435	246	51	3	37	1.746	791	225	1.521	299	150	
Рашка	46.850	23.546	1.421	729	200	97	19	3.164	1.827	1.508	1.656	733	377	
Врњачка Бања	3.513	1.859	179	106	85	1	3	442	246	50	392	63	44	
Краљево - град	12.983	6.874	510	265	24	6	15	1.834	1.147	1.010	824	252	130	
Рашка	3.583	1.936	78	36	5	5	0	181	71	28	153	53	21	
Нови Пазар - град	18.947	8.761	491	251	64	63	1	616	318	361	255	319	158	
Тутин	7.824	4.116	163	71	22	22	0	91	45	59	32	46	24	
Расинска	27.242	14.090	837	421	92	29	63	1.792	866	284	1.508	450	260	
Александровац	2.478	1.333	85	45	13	11	2	203	79	58	145	44	22	
Брус	2.110	864	67	33	0	0	0	69	41	20	49	29	20	
Варварин	1.236	612	62	28	10	0	10	53	24	12	41	22	7	
Крушевац - град	15.406	8.200	474	235	67	16	51	1.092	555	162	930	268	159	
Трстеник	4.967	2.539	120	62	2	2	0	212	116	22	190	51	37	
Ћићевац	1.045	542	29	18	0	0	0	163	51	10	153	36	15	

Регион/Област/Град-општина <i>Region/County/municipality</i>	Период <i>Period</i>													
	Стање на крају месеца <i>Situation at the end of the considered month</i>		У месецу <i>In month</i>											
	Незапослена лица <i>Unemployed persons</i>		Новопријављени <i>Newly registered</i>		Пријављене потребе за запошљавањем <i>Requests for jobmatching services in vacancy filling</i>			Запошљавање <i>Filled vacancies</i>				Запослени са евиденије <i>Recruited from the register</i>		
	Укупно <i>Total</i>	Жене <i>Women</i>	Укупно <i>Total</i>	Жене <i>Women</i>	Укупно <i>Total</i>	Неодређено <i>Indefinite term</i>	Одређено <i>Fixed-term</i>	Укупно <i>Total</i>	Жене <i>Women</i>	Неодређено <i>Indefinite term</i>	Одређено <i>Fixed-term</i>	Укупно <i>Total</i>	Жене <i>Women</i>	
Регион Јужне и Источне Србије	191.530	93.129	8.204	3.702	704	407	282	16.592	8.238	2.595	13.997	3.537	1.961	
Подунавска	16.283	8.608	881	388	146	120	26	1.575	781	258	1.317	234	142	
Велика Плана	3.550	1.864	136	63	3	0	3	526	287	69	457	66	44	
Смедерево - град	8.927	4.658	564	245	138	117	21	726	343	153	573	125	71	
Смедеревска Паланка	3.806	2.086	181	80	5	3	2	323	151	36	287	43	27	
Браничевска	9.588	4.906	637	303	19	15	4	1.566	628	225	1.341	226	98	
Велико Градиште	1.332	660	74	37	0	0	0	99	53	11	88	10	4	
Голубац	648	319	28	11	0	0	0	35	6	6	29	7	0	
Жабари	385	181	19	6	0	0	0	50	18	18	32	6	2	
Жагубица	345	148	28	10	1	1	0	80	33	12	68	14	5	
Кучево	652	291	16	9	0	0	0	62	35	9	53	12	10	
Мало Црниће	405	189	19	6	0	0	0	74	32	4	70	11	5	
Петровац	1.292	626	60	22	10	8	2	162	105	49	113	23	12	
Пожаревац - град	4.529	2.492	393	202	8	6	2	1.004	346	116	888	143	60	
<i>Пожаревац</i>	3.657	1.992	328	159	7	6	1	1.004	346	116	888	143	60	
<i>Костолац</i>	872	500	65	43	1	0	1	0	0	0	0	0	0	
Борска	12.433	6.596	504	250	22	7	15	1.213	542	151	1.062	235	104	
Бор	5.774	3.355	202	118	10	0	10	441	216	37	404	91	36	
Кладово	2.099	1.007	85	44	6	3	3	210	99	31	179	53	33	
Мајданпек	2.030	1.012	82	38	2	2	0	211	68	13	198	36	11	
Неготин	2.530	1.222	135	50	4	2	2	351	159	70	281	55	24	
Зајечарска	13.791	6.672	542	249	8	3	5	1.108	575	101	1.007	293	186	
Бољевац	1.169	581	38	18	0	0	0	42	16	5	37	4	2	
Зајечар - град	7.130	3.576	258	120	6	2	4	837	440	55	782	205	133	
Књажевац	3.906	1.682	157	65	2	1	1	157	86	30	127	65	40	
Сокобања	1.586	833	89	46	0	0	0	72	33	11	61	19	11	
Нишавска	50.635	22.957	1.983	960	98	14	80	4.397	2.305	841	3.556	1.162	694	
Алексинач	7.398	3.280	232	103	26	0	24	567	262	140	427	189	136	
Гаџин Хан	1.226	495	34	9	7	0	7	161	53	12	149	32	16	
Дољевац	2.813	1.178	93	42	1	1	0	61	33	16	45	17	6	
Мерошина	2.440	1.110	78	28	0	0	0	43	13	7	36	11	2	
Ражањ	678	312	25	9	0	0	0	20	13	4	16	6	4	
Сврљиг	1.792	799	83	33	0	0	0	99	49	36	63	49	30	
Ниш - град	34.288	15.783	1.438	736	64	13	49	3.446	1.882	626	2.820	858	500	
<i>Ниш-Нишка Бања</i>	2.619	1.288	95	49	7	1	5	194	96	17	177	31	19	
<i>Ниш-Пантелеј</i>	6.499	3.054	280	140	1	0	1	524	295	106	418	147	82	
<i>Ниш-Црвени Крст</i>	4.939	2.007	188	95	11	1	10	444	177	42	402	125	64	
<i>Ниш-Палилула</i>	10.220	4.508	449	220	16	4	12	462	240	90	372	139	81	
<i>Ниш-Медиана</i>	10.011	4.926	426	232	29	7	21	1.822	1.074	371	1.451	416	254	
Топличка	15.467	7.407	514	238	210	200	10	851	390	104	747	251	134	
Блаце	1.767	844	69	33	2	0	2	77	34	10	67	23	11	
Житорађа	2.962	1.393	79	33	0	0	0	29	13	3	26	10	6	
Куршумлија	3.188	1.606	85	43	0	0	0	113	67	26	87	40	28	
Прокупље	7.550	3.564	281	129	208	200	8	632	276	65	567	178	89	
Пиротска	11.805	5.782	497	204	28	4	15	1.468	678	174	1.294	244	101	
Бабушница	1.645	714	55	28	2	0	1	87	29	20	67	26	7	
Бела Паланка	2.104	971	73	23	0	0	0	83	57	10	73	20	11	
Димитровград	1.369	635	52	7	9	0	9	559	317	31	528	27	17	
Пирот	6.687	3.462	317	146	17	4	5	739	275	113	626	171	66	
Јабланичка	34.866	16.252	1.474	602	18	9	9	2.697	1.547	501	2.196	540	308	
Бојник	2.302	1.103	95	35	0	0	0	77	36	14	63	20	8	
Власотинце	5.424	2.516	238	71	0	0	0	341	197	160	181	73	36	
Лебане	4.957	2.360	173	74	4	3	1	194	104	24	170	59	41	
Лесковац - град	20.468	9.410	898	386	14	6	8	1.913	1.152	288	1.625	361	212	
Медвеђа	1.501	777	65	35	0	0	0	93	42	4	89	16	8	
Црна Трава	214	86	5	1	0	0	0	79	16	11	68	11	3	
Пчињска	26.662	13.949	1.172	508	155	35	118	1.717	792	240	1.477	352	194	
Босилеград	1.454	659	38	10	0	0	0	112	59	2	110	25	15	
Бујановац	4.169	2.174	236	106	2	1	1	208	86	26	182	22	12	
Владичин Хан	3.171	1.725	139	52	0	0	0	106	45	20	86	20	10	
Врање - град	8.720	4.550	433	193	152	33	117	982	467	131	851	226	127	
Прешево	5.271	2.929	168	87	0	0	0	91	35	25	66	26	13	
Сурдулица	2.795	1.465	136	56	1	1	0	161	70	34	127	28	15	
Трговиште	1.082	447	22	4	0	0	0	57	30	2	55	5	2	

Регион/Област/Град-општина <i>Region/County/municipality</i>	Период <i>Period</i>												
	Стање на крају месеца <i>Situation at the end of the considered month</i>		У месецу <i>In month</i>										
	Незапослена лица <i>Unemployed persons</i>		Новопријављени <i>Newly registered</i>		Пријављене потребе за запошљавањем <i>Requests for jobmatching services in vacancy filling</i>			Запошљавање <i>Filled vacancies</i>				Запослени са евиденције <i>Recruited from the register</i>	
	Укупно <i>Total</i>	Жене <i>Women</i>	Укупно <i>Total</i>	Жене <i>Women</i>	Укупно <i>Total</i>	Неодређено <i>Indefinite term</i>	Одређено <i>Fixed-term</i>	Укупно <i>Total</i>	Жене <i>Women</i>	Неодређено <i>Indefinite term</i>	Одређено <i>Fixed-term</i>	Укупно <i>Total</i>	Жене <i>Women</i>
Регион Косово и Метохија	17.963	10.127	260	126	0	0	0	502	237	42	460	48	25
Косовска	4.541	2.541	33	21	0	0	0	149	63	11	138	5	1
Глоговац	1	1	0	0	0	0	0	0	0	0	0	0	0
Качаник	0	0	0	0	0	0	0	0	0	0	0	0	0
Косово Поље	70	39	0	0	0	0	0	20	13	3	17	0	0
Липљан	1.227	657	1	1	0	0	0	21	8	1	20	1	1
Обилић	355	226	13	10	0	0	0	25	13	4	21	0	0
Подујево	0	0	0	0	0	0	0	0	0	0	0	0	0
Приштина - град	600	309	0	0	0	0	0	53	24	3	50	1	0
Урошевац	3	2	0	0	0	0	0	0	0	0	0	0	0
Штимље	1	0	0	0	0	0	0	0	0	0	0	0	0
Штрпце	2.284	1.307	19	10	0	0	0	30	5	0	30	3	0
Пећка	487	247	0	0	0	0	0	25	10	1	24	1	1
Дечани	0	0	0	0	0	0	0	0	0	0	0	0	0
Ђаковица	2	2	0	0	0	0	0	0	0	0	0	0	0
Исток	160	84	0	0	0	0	0	3	1	1	2	0	0
Клина	49	23	0	0	0	0	0	3	1	0	3	1	1
Пећ	276	138	0	0	0	0	0	19	8	0	19	0	0
Призренска	415	225	32	16	0	0	0	7	0	1	6	0	0
Ораховац	149	82	1	1	0	0	0	1	0	0	1	0	0
Призрен	30	13	8	4	0	0	0	0	0	0	0	0	0
Сува Река	1	1	0	0	0	0	0	0	0	0	0	0	0
Гора	235	129	23	11	0	0	0	6	0	1	5	0	0
Косовско - митровачка	7.107	3.945	145	58	0	0	0	183	108	19	164	26	15
Вучитрн	409	239	5	4	0	0	0	2	2	0	2	0	0
Зубин Поток	1.228	690	30	13	0	0	0	4	2	0	4	1	0
Лепосавић	2.446	1.405	50	17	0	0	0	18	8	6	12	6	2
Србица	34	26	0	0	0	0	0	0	0	0	0	0	0
Косовска Митровица	2.037	1.098	34	14	0	0	0	126	80	12	114	15	10
Звечан	953	487	26	10	0	0	0	33	16	1	32	4	3
Косовско - поморавска	5.413	3.169	50	31	0	0	0	138	56	10	128	16	8
Витина	666	407	6	2	0	0	0	22	10	1	21	0	0
Гњилане	2.596	1.515	18	11	0	0	0	80	30	3	77	5	2
Косовска Каменица	1.874	1.096	23	16	0	0	0	28	14	6	22	8	5
Ново Брдо	277	151	3	2	0	0	0	8	2	0	8	3	1
Територијално нераспоређени *	0	0	0	0	0	0	0	1.079	552	360	719	255	131
Република Србија	739.044	378.982	34.749	16.877	3.433	1.143	2.064	115.130	53.243	20.334	94.796	19.234	10.360

* Подаци о запошљавању добијају се трансфером података из Матичне евиденције осигураника Републичког фонда за здравствено осигурање. На основу члана 94. Закона о запошљавању и осигурању за случај незапослености ("Сл. гласник РС", број 36/09) и члана 30. Правилника о ближеј садржини података и начину вођења евиденција у области запошљавања ("Сл. гласник РС", бр. 15/2010) подаци о реализацији потребе за запошљавањем воде се према седишту послодавца. Чланом 18. став 2 Закона о централном регистру обавезног социјалног осигурања ("Сл. гласник РС", бр. 30/2010) предвиђено је да организације обавезног социјалног осигурања преузимају из Јединствене базе податке неопходне за вођење матичне евиденције, односно друге евиденције прописане законом који уређује пензијско и инвалидско осигурање, здравствено осигурање и осигурање за случај незапослености. При трансферу података за одређени број пријава недостају подаци о седишту послодавца, па самим тим те пријаве на обавезно социјално осигурање није могуће територијално разврстати.

Издавач
Национална служба за запошљавање
Београд, Краља Милутина 8

За издавача
Зоран Мартиновић, директор

Билтен припремили
Одељење за анализу тржишта рада и планирање

Уредник
Дејан Николић

Телефони за контакт:
011/29-29-562
011/29-29-529

Факс:
011/29-29-625
E-mail: bilten@nsz.gov.rs

Интернет адреса:
www.nsz.gov.rs

ISSN 1451-3226



РЕПУБЛИКА СРБИЈА
НАЦИОНАЛНА СЛУЖБА
ЗА ЗАПОШЉАВАЊЕ
www.nsz.gov.rs