

Број 142



**МЕСЕЧНИ
СТАТИСТИЧКИ БИЛТЕН
ЈУН 2014**



**РЕПУБЛИКА СРБИЈА
НАЦИОНАЛНА СЛУЖБА
ЗА ЗАПОШЉАВАЊЕ**



**РЕПУБЛИКА СРБИЈА
НАЦИОНАЛНА СЛУЖБА ЗА ЗАПОШЉАВАЊЕ**

***REPUBLIC OF SERBIA
NATIONAL EMPLOYMENT SERVICE***

**Број 142
МЕСЕЧНИ СТАТИСТИЧКИ БИЛТЕН
Јун 2014**

**НЕЗАПОСЛЕНОСТ И ЗАПОШЉАВАЊЕ
У РЕПУБЛИЦИ СРБИЈИ**

***No 142
MONTHLY STATISTIC BULLETIN
June 2014***

***UNEMPLOYMENT AND EMPLOYMENT
IN THE REPUBLIC OF SERBIA***

САДРЖАЈ

УВОДНЕ НАПОМЕНЕ	4
1. Извори и метод прикупљања података	4
2. Обухватност	4
МЕТОДОЛОШКА ПОЈАШЊЕЊА И ДЕФИНИЦИЈЕ	5
T1 Незапосленост, пријављене потребе и запошљавање од 2005. до 2013. године	10
T2 Незапосленост и запошљавање према степену стручне спреме и полу током јуна 2014. године	11
T3 Незапосленост и запошљавање према степену стручне спреме и полу	11
T4 Незапосленост, пријављене потребе за запошљавањем и запошљавање по групама занимања и полу током јуна 2014. године	13
T5 Преглед најтраженијих занимања у оквиру степена стручне спреме према пријављеним потребама током јуна 2014. године	14
T6 Незапослена лица по месецима и полу	15
T7 Незапослена лица према степену стручне спреме и полу на крају јуна 2014. године	17
T8 Незапослена лица према старости и полу на крају јуна 2014. године	19
T9 Незапослена лица према трајању незапослености и полу на крају јуна 2014. године	21
T10 Корисници новчане накнаде по месецима и полу	23
T11 Пријављене потребе за запошљавањем по месецима	25
T12 Новопријављени по месецима и полу	27
T13 Запослени са евиденције по месецима и полу	27
T14 Брисани и престанак вођења евиденције према разлозима и трајању незапослености током јуна 2014. године	29
T15 Подаци о незапослености и запошљавању по областима и општинама	31

CONTENTS

INTRODUCTORY REMARKS	7
1. Data sources and collecting method	7
2. Coverage	7
METHODOLOGICAL EXPLANATIONS AND DEFINITIONS	8
T1 Unemployment, vacancies and employment 2005 to 2013	10
T2 Unemployment and employment by level of education and sex during June 2014	12
T3 Unemployment and employment by level of education and sex	12
T4 Unemployment, requests for jobmatching services and employment by occupation groups and sex during June 2014	13
T5 Overview of the most frequently demanded occupations by education levels according to the requests for jobmatching services during June 2014	14
T6 Unemployed persons by month and sex	16
T7 Unemployed persons by education level and sex in the end of June 2014	18
T8 Unemployed persons by age and sex in the end of June 2014	20
T9 Unemployed persons by duration of unemployment and sex in the end of June 2014	22
T10 Unemployment benefit recipients by month and sex	24
T11 Requests by employers for NES jobmatching services in vacancy filling by month	26
T12 Newly registered persons by month and sex	28
T13 Persons recruited from the unemployment register by month and sex	28
T14 Persons deleted from the unemployment register and discontinued record keeping by reasons and duration of unemployment during June 2014	30
T15 Unemployment and employment data by areas and municipalities during June 2014	31

Уводне напомене

Статистички извештаји о броју и структури тражилаца запослења лица на евиденцији Националне службе за запошљавање (у даљем тексту: НСЗ) и пријављеним слободним пословима генеришу се из базе података НСЗ првог дана у месецу за претходни месец.

Подаци о регистрованој незапослености и запошљавању уз посредовање НСЗ прикупљају се на основу Закона о осигурању за случај незапослености («Службени гласник РС», бр. 36/09 и 88/10) и Правилника о ближој садржини података и начину вођења евиденција у области запошљавања («Службени гласник РС», бр. 15/2010).

1. Извори и метод прикупљања података

Подаци о тражиоцима запослења добијају се непосредном пријавом лица на евиденцију НСЗ, а подаци о слободним пословима добијају се пријавом потребе за запошљавањем од стране послодавца.

Подаци о запошљавању добијају се трансфером података из Матичне евиденције осигураника Републичког фонда за здравствено осигурање.

На основу члана 94. Закона о запошљавању и осигурању за случај незапослености («Службени гласник РС», бр. 36/09 и 88/10) и члана 30. Правилника о ближој садржини података и начину вођења евиденција у области запошљавања («Службени гласник РС», бр. 15/2010) подаци о реализацији потребе за запошљавањем воде се према седишту послодавца. Чланом 18. став 2 Закона о централном регистру обавезног социјалног осигурања ("Сл. гласник РС", бр. 30/2010) предвиђено је да организације обавезног социјалног осигурања преузимају из Јединствене базе податке неопходне за вођење матичне евиденције, односно друге евиденције прописане законом који уређује пензијско и инвалидско

осигурање, здравствено осигурање и осигурање за случај незапослености. При трансферу података за одређени број пријава недостају подаци о седишту послодавца, па самим тим те пријаве на обавезно социјално осигурање није могуће територијално разврстати.

2. Обухватност

Национална служба приказује податке у Месечном статистичком билтену у складу са територијалном организацијом Републике Србије (Закон о територијалној организацији Републике Србије («Службени гласник РС», бр. 129/07)), осим у табели 10 - Т10 КОРИСНИЦИ НОВЧАНЕ НАКНАДЕ ПО МЕСЕЦИМА И ПОЛУ, где су подаци приказани по организационом принципу Националне службе (ниво филијала НСЗ).

Груписање општина по управним окрузима¹ извршено је у складу са Уредбом о начину вршења послова министарства и посебних организација ван њиховог седишта («Службени гласник РС», бр. 3/92 и 36/92). Груписање управних округа према статистичким територијалним јединицама² извршено је у складу са Уредбом Владе Републике Србије о Номенклатури статистичких територијалних јединица («Службени гласник РС», бр. 109/09 и 46/10).

Национална служба од 1999. године не располаже појединим подацима за територију АП Косово и Метохија, тако да подаци садржани у обухвату представљају податке из евиденције филијале Косовска Митровица.

¹ Управни окрузи представљају трећи ниво Номенклатуре статистичких територијалних јединица – НСТЈЗ («Службени гласник РС», бр. 109/09, и 46/10).

² Статистички региони представљају други ниво Номенклатуре статистичких територијалних јединица – НСТЈ2 («Службени гласник РС», бр. 109/09, и 46/10).

Методолошка појашњења и дефиниције

Евиденције у области запошљавања су евиденције о:

1. лицу које тражи запослење;
2. послодавцу;
3. обвезнику доприноса за осигурање за случај незапослености;
4. потреби за запошљавањем.

Евиденција о лицу које тражи запослење почиње датумом пријаве лица Националној служби, а престаје када наступи неки од основа за брисање из евиденције или за престанак вођење евиденције, дефинисан Законом.

Евиденцију о потребама за запошљавање Национална служба води на основу поднетих пријава послодавца о слободним пословима за које желе посредовање НСЗ при запошљавању, као и достављених извештаја о реализацији поднетих пријава.

Податке о запошљавању Национална служба добија из матичне евиденције РФЗО о пријави лица на обавезно социјално осигурање.

Лице које тражи запослење је незапослени, запослени који тражи промену запослења и друго лице које тражи запослење (Т2) (Закон о запошљавању и осигурању за случај незапослености, члан 3., став 1., «Сл. гласник РС» бр. 36/09 и 88/10).

Запослени који тражи промену запослења је лице које је у радном односу или је на други начин остварило право на рад, а које активно тражи промену запослења и води се на евиденцији лица која траже промену запослења (Т2) (Закон о запошљавању и осигурању за случај незапослености, члан 3., став 2., «Сл. гласник РС» бр бр. 36/09 и 88/10).

Друго лице које тражи запослење је лице старије од 15 година живота које тражи запослење, а које се не може сматрати незапосленим или лицем које тражи промену запослења (Т2) (Закон о

запошљавању и осигурању за случај незапослености, члан 3., став 3, «Сл. гласник РС» бр бр. 36/09 и 88/10).

Незапослени је лице од 15 година живота до испуњавања услова за пензију, односно најкасније до 65 година живота, способно и одмах спремно да ради, које није засновало радни однос или на други начин остварило право на рад, а које се води на евиденцији незапослених и активно тражи запослење (Т1-Т4, Т6-Т9, Т15) (Закон о запошљавању и осигурању за случај незапослености, члан 2., «Сл. гласник РС» бр бр. 36/09 и 88/10).

Лице које први пут траже запослење је незапослено лице које се налази на евиденцији Националне службе за запошљавање, а које никада раније није било у радном односу, односно, није остварило право на рад на неки други начин, без обзира на ниво и врсту завшене школе (Т1-Т3).

Новопријављени на евиденцију представља укупан број лица које су се током извештајног периода пријавила на евиденцију Националне службе као лица која траже запослење (Т1-Т4, Т12, Т15).

Брисани и престанак вођења евиденције - лица која у извештајном периоду нису извршила своју обавезу према Националној служби и лица код којих је дошло до престанка вођења евиденције услед неког од разлога дефинисаних Законом, као што је заснивање радног односа, одјава са евиденције, остваривање права на пензију и др. (Т1-Т3, Т14).

Пријављене потребе за запошљавањем – број лица за које је послодавац у извештајном периоду пријавио потребу за посредовањем при запошљавању (Т1, Т4, Т5, Т11, Т15).

Запошљавање – укупан број лица за која су у извештајном периоду пристигли подаци о пријави на обавезно социјално осигурање на основу запошљавања или рада ван радног односа (Т1, Т2, Т4, Т15).

Запослени са евиденције - укупан број лица за која су у извештајном периоду пристигли подаци о пријавама на обавезно социјално осигурање на основу запошљавања или рада ван радног односа, а да се у истом периоду налазила на евиденцији Националне службе (Т1-Т4, Т13, Т15).

Корисници новчане накнаде - незапослена лица која су у складу са законом остварила право на новчану накнаду у извештајном периоду (*Закон о запошљавању и осигурању у случају незапослености*, «Службени гласник РС» бр. 36/09 и 88/10) (Т10).

Корекција броја корисника новчане накнаде, по месецима, врши се сваког месеца због процедуре доношења решења (Закон о управном поступку).

Класификација - у извештајима су подаци структурирани по: *делатностима*

- Шифарник делатности (Закон о класификацији делатности («Службени гласник РС» бр. 104/09)) *подручјима рада, занимањима и степену стручне спреме* - Јединствена номенклатура занимања (ЈНЗ, «Службени лист СФРЈ» бр. 31/90) и Шифарник занимања и стручне спреме («Службени лист СРЈ» бр. 9/98).

Табеле 1-3 садрже опште податке о незапослености, слободним пословима и запошљавању.

Табеле 4-5 садрже агрегиране податке на нивоу група и нивоу појединачних занимања.

Табеле 6-9 и 11-15 садрже податке о незапослености, слободним пословима и запошљавању агрегиране по територијалном принципу (Република Србија, регион, област, град-општина - НСТЈЗ)

Introductory Notes

The statistical reports on the number and structure of unemployed persons in the register of the National Employment Service (hereinafter: NES) and the registered vacancies are generated from the NES database on the first day of a month for the previous month.

The data on registered unemployment and recruitment through NES job placement services are collected pursuant to the Law on Employment and Unemployment Insurance (*Official Gazette of the Republic of Serbia*, No 36/2009) and the Rulebook on the Content of Data and Methodology of Keeping Registries in the Field of Employment (*Official Gazette of the Republic of Serbia*, No 15/2010).

1. Data sources and collection method

The data on unemployed persons is collected directly from the reports of unemployed persons registering with NES, while the data on job vacancies is gathered from the employers' reports of these vacancies, registered with NES.

The data on recruitment is gathered by transferring the data from the National Health Insurance Fund's registry of insured persons.

Pursuant to Article 94 of the Law on Employment and Unemployment Insurance (*Official Gazette of the Republic of Serbia*, No. 36/09 and 88/10) and Article 30 of the Rulebook on the Content of Data and the Method of Keeping Registries in the Field of Employment (*Official Gazette of the Republic of Serbia*, No. 15/2010), the data on vacancy filling is kept according to the employer's seat. The Law on the Central Registry of Compulsory Social Insurance (*Official Gazette of the Republic of Serbia*, No. 30/2010), in Article 18 thereof, prescribes that compulsory social insurance organisations shall take the data required for keeping their in-house registries, or other registries stipulated by the legislation that regulates pension and disability insurance, health insurance and

unemployment insurance, from the Unified Database. In the process of data transfer, a certain number of social insurance registrations lacks the information about the employer's seat; accordingly, it is not possible to disaggregate such social insurance registrations on a territorial basis.

2. Coverage

The National Employment Service presents the data in the Monthly Statistical Bulletin, in accordance with the territorial organisation of the Republic of Serbia (Law on the Territorial Organisation of the Republic of Serbia (*Official Gazette of the Republic of Serbia*, No 129/07)), except in Table 10 - T10 BREAKDOWN OF UNEMPLOYMENT BENEFIT RECIPIENTS BY MONTH AND SEX, which shows the data according to the NES organisational principle (at the level of NES branch offices).

Grouping of municipalities into administrative counties¹ has been conducted in accordance with the Regulation on the Work of Ministries and Specific Organisations outside of Their Seat (*Official Gazette of the Republic of Serbia*, No 3/92 and 36/92). The administrative counties are grouped into statistical territorial units² in accordance with the government Decree on the Nomenclature of Territorial Units for Statistics (*Official Gazette of the Republic of Serbia*, No 109/09 and 46/10).

Since 1999, NES has not been collecting certain data from the territory of AP Kosovo & Metohija. As a result, the data included in the coverage represents the data from the register of NES Branch Office Kosovska Mitrovica.

¹ Administrative counties are the third level of the Nomenclature of Territorial Units for Statistics – NUTS3 (*Official Gazette of the Republic of Serbia*, No 109/09 and 46/10).

² Statistical regions are the second level of the Nomenclature of Territorial Units for Statistics – NUTS2 (*Official Gazette of the Republic of Serbia*, No 109/09 and 46/10).

Methodology explanation and definitions

Records in the field of employment include the records on:

1. Job seekers;
2. Employers;
3. Unemployment insurance contribution payers;
4. Job vacancies.

The records on **job seekers** are kept from the day when those persons are registered with NES, and discontinued/removed when any of the reasons for discontinuation or removal, stipulated by law, occurs.

NES maintains the records on **vacancies** based on the employers' reports on vacancies for which they require NES job placement services and based on the reports on the delivery of those services.

NES receives the data on **recruitment** from the National Health Insurance Fund's registry of insured persons.

A job seeker is an unemployed person, an employed person seeking change of employment and other persons seeking employment (**T2**) (Law on Employment and Unemployment Insurance, Article 3, Paragraph 1, *Official Gazette of the Republic of Serbia*, No 36/09).

An employed person seeking change of employment is a person who is employed or otherwise exercises the right to work, yet actively seeks to change employment and is on the registry of persons seeking change of employment (**T2**) (Law on Employment and Unemployment Insurance, Article 3, Paragraph 2, *Official Gazette of the Republic of Serbia*, No 36/09).

Other person seeking employment is a person over 15 years of age who is looking for a job, but who can not be considered as unemployed persons or person looking for job-to-job transfer (**T2**) (Law on Employment and Unemployment Insurance, Article 3, Paragraph 3, "The Official Gazette of the Republic of Serbia" no. 36/09).

Unemployed person is a person between 15 years of age and the age eligible for retirement (or 65 years of age at the most), capable and immediately ready to work, who has not entered into an employment contract or exercised the right to work in any other way, who is in the unemployment register and who is looking for a job actively (**T1-T4, T6-T9, T15**) (Law on Employment and Unemployment Insurance, Article 2, "The Official Gazette of the Republic of Serbia" no. 36/09).

First-time jobseeker is an unemployed person registered with the National Employment Service who has not had previous work experience and has not exercised his/her right to work in any other way, regardless of his/her level and type of education acquired (**T1-T3**).

The newly registered is the total number of persons who have been registered with the National Employment Service as jobseekers during the reporting period (**T1-T3, T12**).

Removal from the register and discontinuation of records – persons who failed to fulfil their obligations toward the National Employment Service during the reporting period and persons whose registration with the National Employment Service has been discontinued due to any of the reasons stipulated by the Law, such as entering a labour relation, withdrawing from the registry, fulfilling the conditions for pension etc. (**T1-T3, T14**).

Registered vacancies – the number of persons for whom employers reported the need for jobmatching services in the reporting period (**T1, T4, T5, T11, T15**).

Employment – the total number of persons for whom the data on registration of compulsory social insurance (based on employment contract or other engagement) have been collected in the reporting period (**T1, T2, T4, T15**).

Employed through NES jobmatching services – the total number of persons for whom the data on registration of compulsory social insurance (based on

employment contract or other engagement) have been collected in the reporting period and who were registered with National Employment Service during the same reporting period (T1-T4, T13, T15).

Unemployment benefit recipients – unemployed persons who have exercised, in accordance with the Law, the right to unemployment benefit during the reporting period (*Law on Employment and Unemployment Insurance, “The Official Gazette of the Republic of Serbia” no. 36/2009*) (T10).

The adjustment of the number of unemployment benefit recipients is carried out every month due to the decision issuing procedure (Law on Administrative Proceedings).

Classification – the data presented in the reports are structured by: *sectors of economic activity* - Codebook of Sectors of Economic Activity (Law on Classification of Sectors of Economic Activity, The Official

Gazette of the Republic of Serbia, no. 104/09), *fields of activity, occupations and level of qualifications* – Unified Nomenclature of Occupations (The Official Gazette of SFRY, No. 31/90) and Codebook of Occupations and Qualifications (The Official Gazette of FRY, 9/98).

Tables 1-3 contain general data on unemployment, vacancies and employment. Tables 4-5 contain aggregated data at group level and individual occupations level. Tables 6-9 and 11-15 contain data on unemployment, vacancies and employment aggregated according to the territorial principle (Republic of Serbia, regions, counties, municipalities – NUTS 3).

**T1 НЕЗАПОСЛЕНОСТ, ПРИЈАВЉЕНЕ ПОТРЕБЕ И ЗАПОШЉАВАЊЕ
ОД 2005 ДО 2013**

**T1 UNEMPLOYMENT, VACANCIES AND EMPLOYMENT
FROM 2005 TO 2013**

Година Year	Незапослена лица (просек) Unemployed persons (average)										Кумулатив Cumulative		
	Незапослена лица* Unemployed persons*		Први пут траже посао First time job seekers		Корисници новчане накнаде Unemployment benefit recipients		Новопријављени на евиденцији Newly registered		Брисани и престанак вођења евиденције Deleted from the register and discontinued record keeping		Пријављене потребе за радницима Registered vacancies	Запошљавање са евиденције Employed from the register	
	Укупно Total	Жене Women	Укупно Total	Жене Women	Укупно Total	Жене Women	Укупно Total	Жене Women	Укупно Total	Жене Women		Укупно Total	Жене Women
2005	888.386	480.492	467.430	267.810	63.295	...	32.779	15.968	23.129	11.330	602.558	155.912	79.620
2006	913.293	493.599	467.421	269.820	75.059	...	32.542	15.989	24.695	12.351	707.140	174.900	91.442
2007	850.004	457.762	419.397	244.709	71.334	...	30.791	14.935	32.841	16.595	758.832	190.457	99.379
2008	755.935	408.767	360.030	212.525	72.719	...	34.293	16.923	31.774	15.764	790.261	186.196	98.239
2009	746.605	397.230	280.858	168.619	85.695	34.480	40.299	19.636	31.431	15.891	516.116	156.344	85.430
2010	744.222	390.516	267.979	158.988	81.896	34.068	39.105	18.953	34.993	17.135	94.418	140.588	75.544
2011	752.838	393.386	275.039	161.484	64.776	28.642	40.461	19.552	43.600	20.940	52.944	183.452	95.360
2012	761.834	394.993	270.256	156.779	61.633	28.052	40.119	19.490	47.219	22.291	55.931	205.297	106.558
2013	774.890	395.985	267.884	153.143	67.798	31.102	38.588	18.755	50.839	24.097	44.281	214.508	113.112

1) Национална служба за запошљавање води евиденцију о пријављеним потребама за запошљавањем које подносе послодавци који имају слободне послове у земљи и иностранству у складу са чланом 93. Закона о запошљавању и осигурању за случај незапослености („Службени гласник РС“, бр. 36/2009).

Подаци од ДЕЦЕМБРА 2009. године о броју пријављених потреба за запошљавањем нису упоредиви са подацима из периода пре усвајања новог Закона.

1) The National Employment Service keeps records of the requests for jobmatching services by employers who have vacancies in the country and abroad, in accordance with Article 93 of the Law on Employment and Unemployment Insurance (Official Gazette of the Republic of Serbia, No. 36/2009).

The data on the number of requests for jobmatching services from DECEMBER2009 onward are not comparable with the data prior to adoption of the new Law.

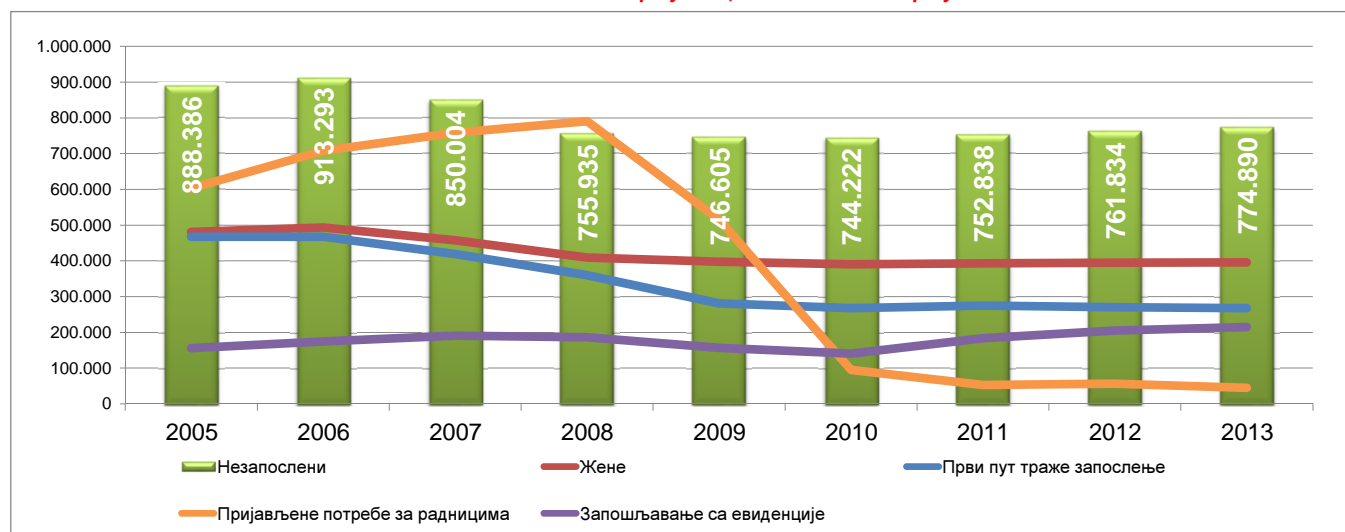
2) Национална служба за запошљавање је до ДЕЦЕМБРА 2010. године податке о запошљавању водила на основу поднетих Е-3 Пријава о заснивању-престанку радног односа (Закон о евиденцијама у области рада („Сл. гласник СРЈ“, бр. 46/96)) достављених од стране послодавца Националној служби. Од ДЕЦЕМБРА 2010. године подаци о запошљавању се преузимају од Републичког завода за здравствено осигурање.

2) Until DECEMBER 2010, the National Employment Service calculated employment figures on the basis of the number of reports filed by employers on the establishment of labour relation with a worker (Law on Records in the Field of Employment, Official Gazette of FRY, No. 46/96). Since DECEMBER 2010, the data on employment is obtained from the National Health Insurance Fund.

3) Због промена начина добијања података о запошљавању (видети фусноту 2), извршена је ретроактивна корекција података у складу са новом процедуром због упоредивости временских серија.

Графикон бр. 1 - Опште карактеристике незапослености, пријављених потреба и запошљавања од 2005. до 2013.

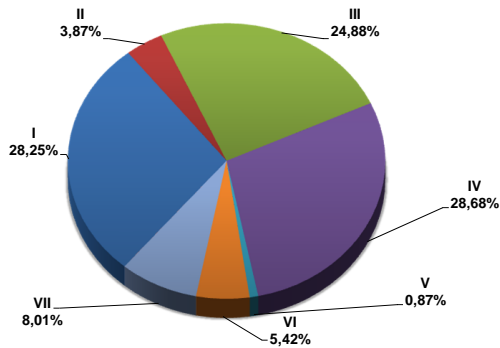
Chart No. 1 - General characteristics of unemployment, vacancies and employment from 2005 to 2013



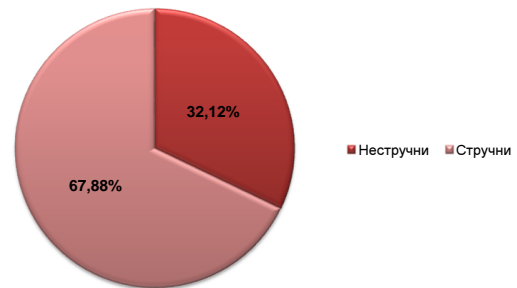
T2 НЕЗАПОСЛЕНОСТ И ЗАПОШЉАВАЊЕ ПРЕМА СТЕПЕНУ СТРУЧНЕ СПРЕМЕ И ПОЛУ ТОКОМ ЈУНА 2014. ГОДИНЕ

Садржај	Укупно Total	Жене Women	I		II		III		IV		V	
			Укупно Total	Жене Women	Укупно Total	Жене Women	Укупно Total	Жене Women	Укупно Total	Жене Women	Укупно Total	Жене Women
НЕЗАПОСЛЕНА ЛИЦА НА КРАЈУ ПРЕТХОДНОГ МЕСЕЦА	778.577	395.644	220.350	109.829	30.262	15.389	194.468	76.486	222.451	128.570	6.841	1.241
НОВОПРИЈАВЉЕНА ЛИЦА У ИЗВЕШТАЈНОМ МЕСЕЦУ	30.011	15.095	7.191	3.499	824	391	7.130	2.667	9.848	5.462	218	57
1. Први пут траже запослење	10.367	5.319	3.429	1.923	147	69	1.776	647	3.629	1.865	13	5
2. Били запослени	19.644	9.776	3.762	1.576	677	322	5.354	2.020	6.219	3.597	205	52
УКУПНО ЗАПОСЛЕНА ЛИЦА У ИЗВЕШТАЈНОМ МЕСЕЦУ	92.064	42.077	14.406	6.884	6.644	2.956	27.972	10.169	27.308	13.597	507	137
Запослени на неодређено време	17.747	8.522	1.227	524	780	414	4.257	1.602	5.874	3.058	148	39
Запослени са евиденције	16.267	8.598	3.413	1.808	1.394	685	4.619	2.031	4.796	2.788	61	25
БРИСАНИ И ПРЕСТАНАК ВОЂЕЊА ЕВИДЕНЦИЈЕ У ИЗВЕШТАЈНОМ МЕСЕЦУ	49.990	23.576	11.663	5.650	1.589	767	12.924	4.542	15.275	7.849	498	72
НЕЗАПОСЛЕНА ЛИЦА НА КРАЈУ ИЗВЕШТАЈНОГ МЕСЕЦА	773.369	393.696	218.466	108.895	29.950	15.232	192.428	75.766	221.806	128.385	6.747	1.252
Од укупно незапослених - први пут траже запослење	264.933	150.749	101.377	62.127	6.807	4.470	51.787	22.533	66.657	37.447	472	182
ЛИЦА КОЈА ТРАЖЕ ЗАПОСЛЕЊЕ	895.898	474.998	263.668	139.738	34.950	18.565	220.871	92.831	254.017	151.071	7.930	1.515
Незапослена лица	773.369	393.696	218.466	108.895	29.950	15.232	192.428	75.766	221.806	128.385	6.747	1.252
Привремено неспособни или неспремни за рад	108.138	74.507	43.115	29.828	4.609	3.133	25.202	16.049	26.378	19.722	1.037	235
Мировање права по Закону	10.807	4.716	1.832	887	368	190	2.976	909	3.485	1.579	128	20
Запослени који траже промену запослења	691	440	18	11	7	3	44	17	133	83	9	3
Друга лица која траже запослење	2.893	1.639	237	117	16	7	221	90	2.215	1.302	9	5

Графикон бр. 2 - Структура незапослених лица у VI 2014. према степену стручне спреме
Chart No. 2 - Structure of unemployed persons in VI 2014. by qualifications

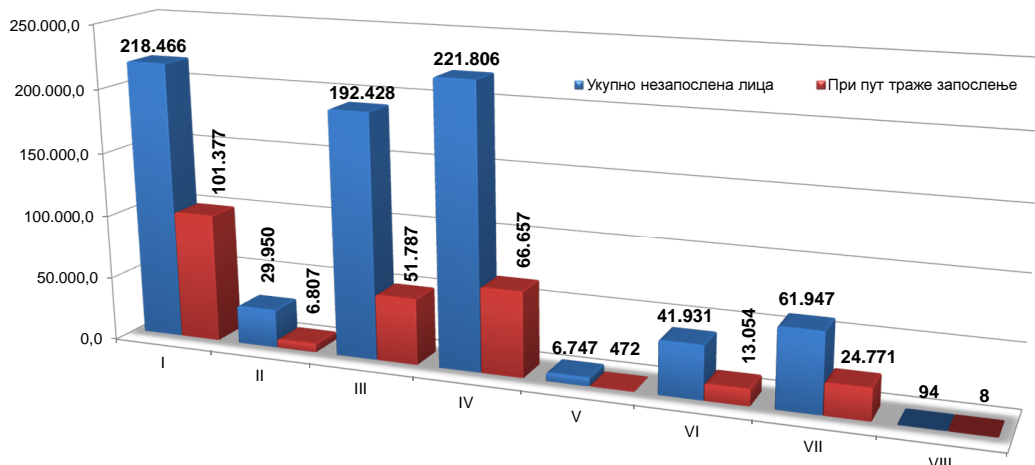


Графикон бр. 2а - Структура незапослених лица у VI 2014.
Chart No. 2a - Structure of unemployed persons in VI 2014.


T3 НЕЗАПОСЛЕНОСТ И ЗАПОШЉАВАЊЕ ПРЕМА СТЕПЕНУ СТРУЧНЕ СПРЕМЕ И ПОЛУ

	Месец Month	Укупно Total	Жене Women	I		II		III		IV		V	
				Укупно Total	Жене Women	Укупно Total	Жене Women	Укупно Total	Жене Women	Укупно Total	Жене Women		
Незапослена лица	VI 2014	773.369	393.696	218.466	108.895	29.950	15.232	192.428	75.766	221.806	128.385	6.747	1.252
	VI 2013	776.354	395.810	219.067	109.491	31.842	16.354	195.835	77.292	220.193	128.370	7.084	1.267
	Index	99,6	99,5	99,7	99,5	94,1	93,1	98,3	98,0	100,7	100,0	95,2	98,8
Први пут траже запослење	VI 2014	264.933	150.749	101.377	62.127	6.807	4.470	51.787	22.533	66.657	37.447	472	182
	VI 2013	267.904	152.792	101.619	62.220	7.467	4.918	54.003	23.424	65.821	37.483	509	204
	Index	98,9	98,7	99,8	99,9	91,2	90,9	95,9	96,2	101,3	99,9	92,7	89,2
Новопријављени на евиденцију	VI 2014	30.011	15.095	7.191	3.499	824	391	7.130	2.667	9.848	5.462	218	57
	VI 2013	33.841	16.585	8.163	3.906	886	426	8.209	2.921	11.064	5.969	287	62
	Index	88,7	91,0	88,1	89,6	93,0	91,8	86,9	91,3	89,0	91,5	76,0	91,9
Запослени са евиденције	VI 2014	16.267	8.598	3.413	1.808	1.394	685	4.619	2.031	4.796	2.788	61	25
	VI 2013	20.051	9.873	3.747	1.685	1.121	483	5.402	2.226	7.176	3.949	89	31
	Index	81,1	87,1	91,1	107,3	124,4	141,8	85,5	91,2	66,8	70,6	68,5	80,6
Брисани и престанак вођења евиденције	VI 2014	49.990	23.576	11.663	5.650	1.589	767	12.924	4.542	15.275	7.849	498	72
	VI 2013	54.176	24.869	12.970	5.837	1.871	871	14.474	4.919	16.096	8.347	514	88
	Index	92,3	94,8	89,9	96,8	84,9	88,1	89,3	92,3	94,9	94,0	96,9	81,8

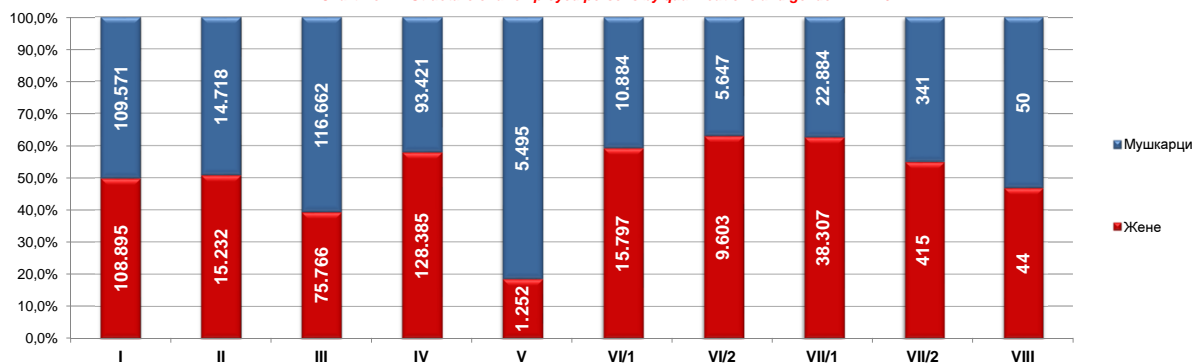
Графикон бр. 3 - Број незапослених лица и лица која први пут траже запослење према степену стручне спреме у VI 2014. године
Chart No. 3 - Number of the unemployed and newly registered persons by qualifications in VI 2014. године



T2 UNEMPLOYMENT AND EMPLOYMENT BY LEVEL OF EDUCATION AND SEX DURING JUNE OF 2014

VI/1		VI/2		VII-1		VII-2		VIII		Contents
Укупно Total	Жене Women	Укупно Total	Жене Women	Укупно Total	Жене Women	Укупно Total	Жене Women	Укупно Total	Жене Women	
26.827	15.830	15.256	9.564	61.267	38.273	763	420	92	42	UNEMPLOYED PERSONS IN THE END OF THE PREVIOUS MONTH
921	574	782	496	3.063	1.925	25	18	9	6	NEWLY REGISTERED PERSONS IN THE REPORTING PERIOD
83	40	316	189	970	578	3	3	1	0	1. First-time job seekers
838	534	466	307	2.093	1.347	22	15	8	6	2. Have been employed before
2.813	1.494	403	206	11.463	6.346	373	196	175	92	TOTAL EMPLOYED PERSONS IN THE REPORTING PERIOD
657	329	112	62	4.536	2.420	123	59	33	15	Indefinite term contracts
401	248	86	54	1.437	922	47	28	13	9	Recruited from the NES Unemployment Register
1.681	924	1.312	740	4.983	2.994	55	32	10	6	DELETED FROM THE REGISTER AND DISCONTINUED RECORD KEEPING IN THE REPORTING PERIOD
26.681	15.797	15.250	9.603	61.191	38.307	756	415	94	44	UNEMPLOYED PERSONS IN THE END OF THE REPORTING PERIOD
4.819	2.960	8.235	5.033	24.665	15.936	106	56	8	5	Out of the total unemployed persons - first-time job seekers
29.915	17.908	16.535	10.530	67.048	42.303	857	485	107	52	JOB SEEKERS
26.681	15.797	15.250	9.603	61.191	38.307	756	415	94	44	Unemployed persons
2.703	1.833	802	684	4.211	2.968	72	51	9	4	Persons temporarily incapable or unavailable to work
445	224	374	181	1.190	721	9	5	0	0	Persons whose rights stipulated by the Law are suspended
62	45	47	26	350	235	17	13	4	4	Persons seeking to change their job
24	9	62	36	106	72	3	1	0	0	Other job seekers

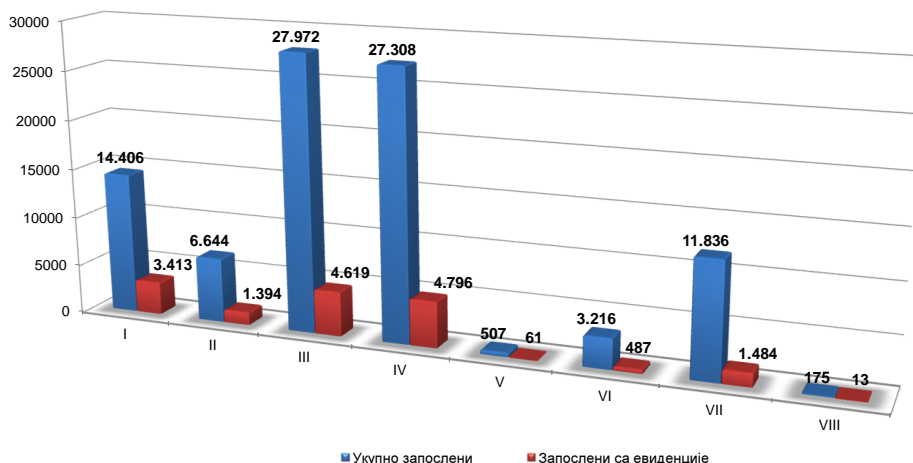
Графикон бр. 4 Структура незапослених лица према степену стручне спреме и полу у VI 2014.
Chart No. 4 - Structure of unemployed persons by qualifications and gender in VI 2014.



T3 UNEMPLOYMENT AND EMPLOYMENT BY LEVEL OF EDUCATION AND SEX

VI/1		VI/2		VII-1		VII-2		VIII		Contents
Укупно Total	Жене Women	Укупно Total	Жене Women	Укупно Total	Жене Women	Укупно Total	Жене Women	Укупно Total	Жене Women	
26.681	15.797	15.250	9.603	61.191	38.307	756	415	94	44	Unemployed persons
27.940	16.473	13.905	8.757	59.630	37.344	782	428	76	34	
95,5	95,9	109,7	109,7	102,6	102,6	96,7	97,0	123,7	129,4	
4.819	2.960	8.235	5.033	24.665	15.936	106	56	8	5	First-time job seekers
5.613	3.470	7.952	4.951	24.772	16.038	138	78	10	6	
85,9	85,3	103,6	101,7	99,6	99,4	76,8	71,8	80,0	83,3	
921	574	782	496	3.063	1.925	25	18	9	6	Newly registered persons in the unemployment register
1.094	690	755	451	3.339	2.139	35	20	9	1	
84,2	83,2	103,6	110,0	91,7	90,0	71,4	90,0	100,0	600,0	
401	248	86	54	1.437	922	47	28	13	9	Persons recruited from the unemployment register
519	303	130	69	1.834	1.104	24	16	9	7	
77,3	81,8	66,2	78,3	78,4	83,5	195,8	175,0	144,4	128,6	
1.681	924	1.312	740	4.983	2.994	55	32	10	6	Deleted from the register and discontinued record keeping
1.939	1.080	1.241	697	5.013	2.993	53	34	5	3	
86,7	85,6	105,7	106,2	99,4	100,0	103,8	94,1	200,0	200,0	

Графикон бр. 5 - Запослени (укупно и са евиденције) према степену стручне спреме у VI 2014. године
Chart No. 5 - Employed (total and through NES register) by qualifications in VI 2014.



T5 ПРЕГЛЕД НАЈТРАЖЕНИЈИХ ЗАНИМАЊА У ОКВИРУ СТЕПЕНА СТРУЧНЕ СПРЕМЕ ПРЕМА ПРИЈАВЉЕНИМ ПОТРЕБАМА ТОКОМ ЈУНА 2014. ГОДИНЕ

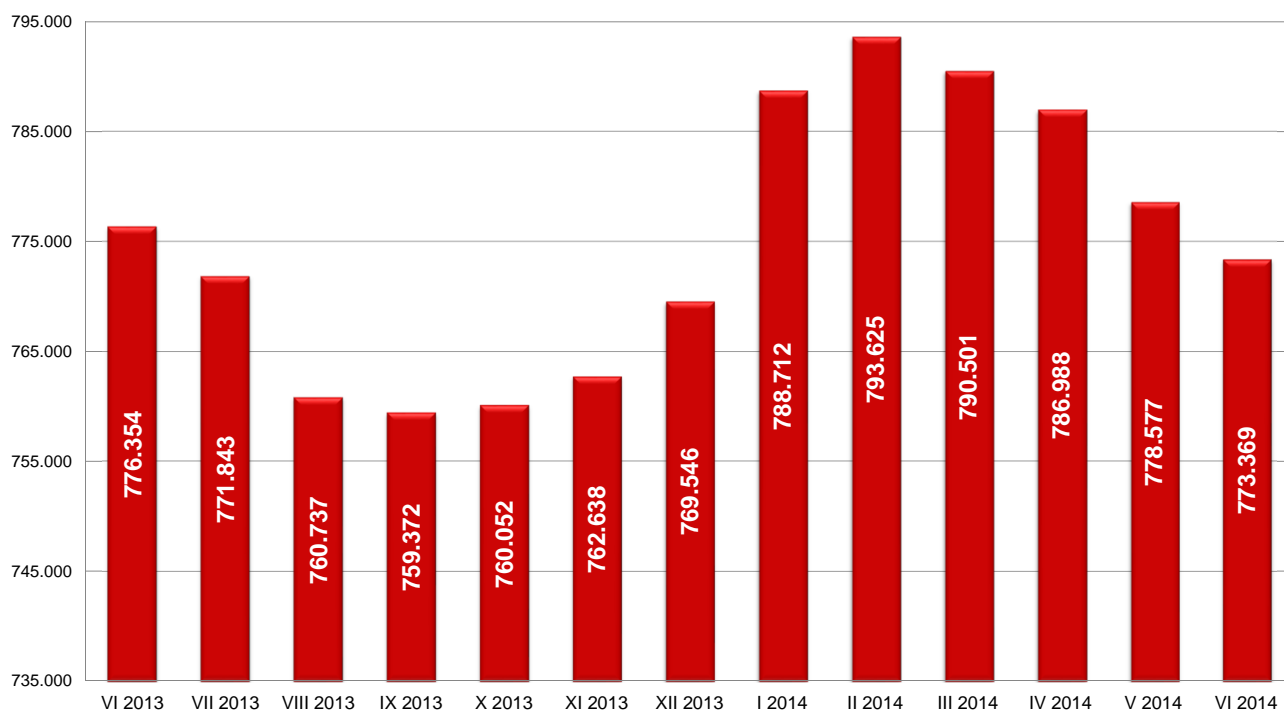
T5 OVERVIEW OF THE MOST FREQUENTLY DEMANDED OCCUPATIONS BY EDUCATION LEVELS ACCORDING TO THE REQUESTS FOR JOBMATCHING SERVICES IN VACANCY FILLING DURING JUNE OF 2014

Шифра занимања <i>Occupation code</i>	Назив занимања	Број слободних послова <i>Number of vacancies</i>	Шифра занимања <i>Occupation code</i>	Назив занимања	Број слободних послова <i>Number of vacancies</i>
I степен стручне спреме			V степен стручне спреме		
109900	Лиса без зазимања и стручне спреме (I CCC - НК)	369	500903	Организатор процеса ловства	1
104502	Чистач просторија	48	504000	Кројач и конфекционар - специјалиста (V CCC и ВКВ)	1
100501	Манипулант у прехранбеној производњи	5	504002	Моделар конфекције	1
100901	Шумарски манипулант	5	506454	Процесни организатор набавке, продаје и складиштења робе	1
103901	Манипулант у текстилству	3	507121	Пословни секретар	1
104501	Комунални хигијеничар	3	508732	Камерман сниматељ	1
101002	Манипулант у преради дрвета	2	509641	Фризер - специјалиста	1
109904	Сакупљач секундарних сировина	1	VI/1 степен стручне спреме		
II степен стручне спреме			VI/2 степен стручне спреме		
202532	Помоћник израђивача електричних производа за домаћинство	100	616453	Комерцијалиста	14
204023	Шивач текстила	52	613900	Инжењер технологије текстилства (VI - 1 CCC)	12
209311	Геронтодомаћин	36	616700	Економиста за финансије, рачуноводство и банкарство (VI - 1 CCC)	9
206402	Пакер	25	616400	Економиста за робни промет у трговини (VI - 1 CCC)	4
207201	Чувар	21	616454	Организатор набавних и продајних послова	4
201034	Помоћни столар	18	619082	Физиотерапеут	3
205200	Помоћни грађевински радник (II CCC и ПК)	10	619000	Виша медицинска сестра (VI - 1 CCC)	2
206111	Возач виљушкара	10	611800	Машински инжењер (VI - 1 CCC)	1
206500	Помоћни угоститељ (II CCC и ПК)	10	612400	Инжењер електротехнике за енергетику (VI - 1 CCC)	1
206513	Сервир	10	616600	Менаџер (VI - 1 CCC)	1
200513	Помоћник месара	7	616900	Инжењер статистике и информатике (VI - 1 CCC)	1
206515	Помоћни кувар	6	618621	Оперативни пропагандиста естрадних програма	1
201000	Помоћни - приучени прерађивач и обрађивач дрвета (II CCC и ПК)	5	619067	Санитарни еколог	1
201800	Помоћни - приучени обрађивач метала (II CCC и ПК)	5	619201	Фармацеутски оперативни технолог производње лекова	1
206511	Припремач намирница	5	VI/2 степен стручне спреме		
200221	Помоћник живинара	4	622811	Струковни инжењер електротехнике и рачунарства	4
200502	Помоћник пекара	4	625009	Струковни инжењер геодезије	2
201900	Помоћни - приучени монтер - инсталатер (II CCC и ПК)	4	627507	Струковни васпитач	2
202224	Аутоперач - подмазивач	4	628530	Дизајнер	2
206505	Роштиљчија	4	620119	Струковни инжењер пољопривреде	1
III степен стручне спреме			621879	Струковни инжењер машинства	1
306400	Продавац (III CCC и КВ)	236	626640	Инжењер менаџмента	1
304023	Шивач конфекције	116	627225	Менаџер безбедности	1
304000	Кројач и конфекционар (III CCC и КВ)	88	627502	Васпитач	1
304223	Израђивач горњих делова обуће	72	VII/1 степен стручне спреме		
306513	Келнер	50	716700	Дипломирани економиста за општу економију, банкарство и финансије (VII - 1 CCC)	30
307201	Заштитар имовине - портир	49	715200	Дипломирани инжењер грађевинарства (VII - 1 CCC) / мастер инжењер грађевинарства	22
301813	Бравар	48	716820	Дипломирани правник	19
301035	Столар за монтажу, оправке и одржавање	46	711800	Дипломирани машински инжењер (VII - 1 CCC) / мастер инжењер машинства	17
301801	Металостругар	41	716800	Дипломирани правник (VII - 1 CCC) / мастер правник	17
306411	Продавац робе свакодневне потрошње	41	719000	Доктор медицине	16
300502	Пекар	41	716720	Дипломирани економиста	11
305600	Возач друмског возила (III CCC и КВ)	37	710500	Дипломирани инжењер прехранбене технологије (VII - 1 CCC)	10
304200	Израђивач обуће и кожне галантерије (III CCC и КВ)	36	719200	Дипломирани фармацеут (VII - 1 CCC)	10
306515	Кувар једноставних јела	35	710400	Доктор ветеринарске медицине	5
302220	Аутомеханичар	28	716500	Дипломирани економиста за туризам и угоститељство и дипломирани туризмолог (VII - 1 CCC)	5
305204	Зидар	25	711047	Конструктор финалних производа од дрвета	4
305604	Возач теретњака	25	712000	Дипломирани машински инжењер - конструктор (VII - 1 CCC)	4
307299	Неразврстана занимања одбране, безбедности и заштите III категорије сложености	23	715600	Дипломирани инжењер за друмски саобраћај (VII - 1 CCC)	4
302400	Електромонтер - инсталатер (III CCC и КВ)	21	717531	Дипломирани професор немачког језика и књижевности / мастер професор немачког језика и књижевности	4
301900	Монтер - инсталатер (III CCC и КВ)	20	716620	Мастер инжењер индустријског инжењерства	3
IV степен стручне спреме			717534	Дипломирани професор енглеског језика и књижевности / мастер професор енглеског језика и књижевности	3
406700	Економски техничар (IV CCC)	45	710100	Дипломирани пољопривредни инжењер за производњу биља (VII - 1 CCC)	2
409900	Матурант гимназије (IV CCC)	40	710118	Дипломирани инжењер пољопривреде	2
409002	Медицинска сестра	33	712100	Дипломирани машински инжењер за производно машинство (VII - 1 CCC)	2
402200	Машински техничар - технолог одржавања машина (IV CCC)	29	712400	Дипломирани инжењер електротехнике за енергетику (VII - 1 CCC)	2
406400	Продавац (IV CCC)	28	712600	Дипломирани инжењер електротехнике за електронику (VII - 1 CCC)	2
400100	Пољопривредни техничар за производњу биља (IV CCC)	27	713100	Дипломирани инжењер за хемијску технологију и дипломирани инжењер за фармацеутску технологију (VII - 1 CCC)	2
406453	Комерцијални техничар	27	715000	Дипломирани инжењер геодезије (VII - 1 CCC) / мастер инжењер геодезије	2
406513	Конобар	25	716451	Комерцијалиста унутрашње трговине	2
407201	Техничар заштите имовине	22	716925	Дипломирани информатичар	2
407200	Техничар самозаштите (IV CCC)	21	717508	Дипломирани учитељ	2
407301	Администратор осигурања	19	717559	Професор дефектолог за особе с оштећењима вида	2
402000	Машински техничар - конструктор (IV CCC)	18	717602	Професор физике	2
406515	Кувар	15	717612	Професор географије	2
407100	Административни техничар (IV CCC)	14	718209	Дипломирани филолог	2
406500	Туристички и угоститељски техничар (IV CCC)	13	718233	Дипломирани дефектолог	2
409200	Фармацеутски техничар (IV CCC)	13	718352	Дипломирани хемичар	2
406721	Њиговоја	11	VII/2 степен стручне спреме		
400400	Ветеринарски техничар (IV CCC)	6	729049	Специјалиста гинекологије и акушерства	2
400500	Прехранбени техничар и техничар за биотехнологију (IV CCC)	6	729001	Специјалиста интерне медицине	1
401800	Машински техничар - контролор квалитета (IV CCC)	6	729062	Специјалиста медицинске микробиологије	1
401851	Техничар обраде метала на машинама са нумеричким управљањем	6	VIII степен стручне спреме		
402600	Електротехничар електронике (IV CCC)	6	806600	Доктор менаџмента (VIII CCC)	1
406433	Продавац школског и канцеларијског материјала, прибора и књига	6			
407299	Неразврстана занимања одбране, безбедности и заштите IV категорије сложености	6			

Т6 НЕЗАПОСЛЕНА ЛИЦА ПО МЕСЕЦИМА И ПОЛУ

Ред. бр. №	Област/Регион <i>County/Region</i>	Ø 2013.		VI 2013		VII 2013		VIII 2013		IX 2013		X 2013		XI 2013	
		Укупно <i>Total</i>	Жене <i>Women</i>	Укупно <i>Total</i>	Жене <i>Women</i>	Укупно <i>Total</i>	Жене <i>Women</i>	Укупно <i>Total</i>	Жене <i>Women</i>	Укупно <i>Total</i>	Жене <i>Women</i>	Укупно <i>Total</i>	Жене <i>Women</i>	Укупно <i>Total</i>	Жене <i>Women</i>
1	Београдска област	107.207	58.277	105.582	57.179	106.996	58.304	105.712	57.815	107.672	58.900	108.257	59.319	108.123	59.317
Београдски регион		107.207	58.277	105.582	57.179	106.996	58.304	105.712	57.815	107.672	58.900	108.257	59.319	108.123	59.317
2	Северно - бачка	17.875	8.916	17.899	8.980	17.877	8.925	17.699	8.838	17.687	8.879	17.484	8.805	17.593	8.869
3	Средње - банатска	18.290	8.639	18.388	8.656	18.050	8.517	17.658	8.377	17.389	8.202	17.228	8.178	17.363	8.201
4	Северно - банатска	14.136	6.856	14.366	7.004	14.143	6.925	13.706	6.752	13.507	6.655	13.327	6.521	13.352	6.432
5	Јужно - банатска	34.588	17.632	34.727	17.641	34.605	17.729	34.013	17.558	33.934	17.508	33.843	17.401	34.041	17.387
6	Западно - бачка	22.171	9.972	22.213	9.934	22.216	10.001	21.822	9.869	21.785	9.842	21.745	9.880	21.801	9.893
7	Јужно - бачка	67.257	35.434	67.298	35.333	67.225	35.425	66.559	35.279	66.134	35.098	66.021	35.053	66.322	35.184
8	Сремска	28.767	14.229	28.701	14.148	28.478	14.136	28.231	14.066	28.222	14.027	28.206	14.128	28.037	13.986
Регион Војводине		203.083	101.679	203.592	101.696	202.594	101.658	199.688	100.739	198.658	100.211	197.854	99.966	198.509	99.952
9	Мачванска	37.463	19.362	37.956	19.581	37.815	19.643	37.147	19.327	36.839	19.126	36.610	19.037	36.626	18.964
10	Колубарска	14.766	7.638	14.727	7.580	14.785	7.680	14.420	7.508	14.373	7.440	14.246	7.421	14.266	7.440
11	Шумадијска	34.462	19.227	34.324	19.256	34.122	19.188	33.604	18.883	33.297	18.668	33.129	18.571	33.347	18.717
12	Поморавска	29.510	15.371	29.802	15.568	29.520	15.442	29.042	15.170	28.986	15.085	29.285	15.201	29.072	15.120
13	Златиборска	33.943	17.272	34.422	17.515	33.688	17.304	33.243	17.088	32.858	16.849	32.786	16.795	33.004	16.908
14	Моравичка	21.898	11.664	22.170	11.780	22.196	11.814	21.735	11.598	21.280	11.388	21.294	11.423	21.181	11.369
15	Рашка	48.665	24.910	49.191	25.167	48.066	24.707	47.306	24.342	47.039	24.095	47.245	24.180	47.777	24.424
16	Расинска	28.575	14.837	28.216	14.709	28.301	14.705	28.246	14.745	28.025	14.556	28.109	14.585	28.256	14.619
Регион Шумадије и Западне Србије		249.281	130.281	250.808	131.156	248.493	130.483	244.743	128.661	242.697	127.207	242.704	127.213	243.529	127.561
17	Подунавска	17.117	9.128	17.204	9.106	17.187	9.152	16.710	9.009	16.406	8.862	16.432	8.898	16.500	8.932
18	Браничевска	10.348	5.235	10.449	5.288	10.390	5.272	10.068	5.126	9.979	5.045	9.957	5.031	9.983	5.035
19	Борска	13.062	6.864	13.325	6.970	13.018	6.883	12.770	6.800	12.656	6.734	12.671	6.741	12.742	6.714
20	Зајечарска	14.756	7.046	14.971	7.084	14.700	6.982	14.458	6.909	14.300	6.855	14.308	6.849	14.269	6.854
21	Нишавска	54.143	25.564	54.181	25.607	54.284	25.712	53.600	25.324	53.224	24.869	53.047	24.735	53.290	24.893
22	Топличка	16.104	7.603	16.309	7.682	15.967	7.529	15.798	7.456	15.711	7.418	15.715	7.444	15.690	7.441
23	Пиротска	13.362	6.409	13.084	6.202	12.932	6.181	12.842	6.192	13.162	6.426	13.127	6.362	13.064	6.315
24	Јабланичка	38.641	17.948	39.454	18.274	38.433	17.928	37.876	17.699	37.726	17.571	37.274	17.372	37.296	17.358
25	Пчињска	29.090	14.994	29.781	15.274	29.155	15.118	28.393	14.777	28.037	14.594	28.097	14.594	28.022	14.550
Регион Јужне и Источне Србије		206.623	100.791	208.758	101.487	206.066	100.757	202.515	99.292	201.201	98.374	200.628	98.026	200.856	98.092
Регион Косово и Метохија		8.696	4.957	7.614	4.292	7.694	4.355	8.079	4.579	9.144	5.240	10.609	6.203	11.621	6.721
Република Србија		774.890	395.985	776.354	395.810	771.843	395.557	760.737	391.086	759.372	389.932	760.052	390.727	762.638	391.643

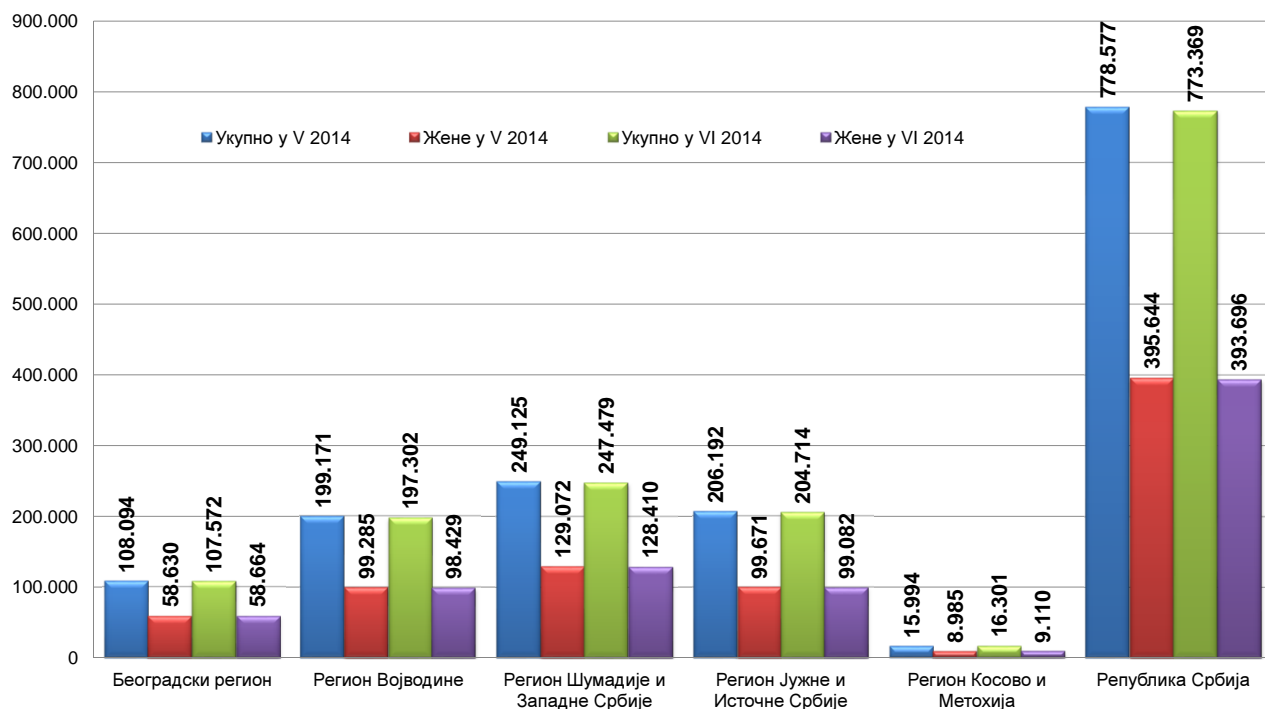
Графикон бр. 6 - Промена броја незапослених лица за период VI 2013. - VI 2014. године
Chart No. 6 - Change in the number of the unemployed VI 2013 - VI 2014



T6 UNEMPLOYED PERSONS BY MONTHS AND SEX

XII 2013		I 2014		II 2014		III 2014		IV 2014		V 2014		VI 2014		Индекси Index		
Укупно Total	Жене Women	Укупно Total	Жене Women	Укупно Total	Жене Women	Укупно Total	Жене Women	Укупно Total	Жене Women	Укупно Total	Жене Women	Укупно Total	Жене Women	VI 2014 / VI 2013	VI 2014 / XII 2013	VI 2014 / V 2014
108.706	59.401	111.322	60.731	111.414	60.624	110.147	59.771	109.652	59.438	108.094	58.630	107.572	58.664	101,88	98,96	99,52
108.706	59.401	111.322	60.731	111.414	60.624	110.147	59.771	109.652	59.438	108.094	58.630	107.572	58.664	101,88	98,96	99,52
17.563	8.732	17.967	8.923	17.929	8.888	17.838	8.841	17.681	8.795	17.240	8.589	17.046	8.407	95,23	97,06	98,87
17.506	8.204	18.103	8.465	18.222	8.470	17.950	8.418	17.816	8.390	17.566	8.303	17.505	8.306	95,20	99,99	99,65
13.694	6.528	14.530	6.933	14.609	7.021	14.455	6.937	14.283	6.881	14.163	6.827	13.938	6.724	97,02	101,78	98,41
34.221	17.390	34.759	17.599	34.740	17.571	34.657	17.550	34.546	17.548	34.229	17.353	34.151	17.354	98,34	99,80	99,77
22.137	9.930	22.848	10.117	22.875	10.054	22.662	9.908	22.441	9.807	22.034	9.651	21.681	9.523	97,61	97,94	98,40
66.584	35.168	67.866	35.622	68.167	35.769	67.163	35.252	66.827	35.157	66.400	34.948	65.461	34.471	97,27	98,31	98,59
28.065	14.003	28.444	14.093	28.464	14.053	28.362	14.014	28.090	13.942	27.539	13.614	27.520	13.644	95,89	98,06	99,93
199.770	99.955	204.517	101.752	205.006	101.826	203.087	100.920	201.684	100.520	199.171	99.285	197.302	98.429	96,91	98,76	99,06
36.839	18.985	37.706	19.320	37.863	19.352	37.668	19.258	37.583	19.234	37.310	19.115	36.974	18.949	97,41	100,37	99,10
14.333	7.443	14.867	7.675	14.944	7.663	14.962	7.683	14.952	7.746	14.686	7.649	14.726	7.653	99,99	102,74	100,27
33.996	18.970	35.113	19.441	35.261	19.513	35.432	19.589	35.238	19.496	35.052	19.387	34.574	19.169	100,73	101,70	98,64
29.335	15.193	29.647	15.296	29.843	15.369	29.764	15.309	29.697	15.269	29.426	15.159	29.478	15.238	98,91	100,49	100,18
33.232	16.999	34.271	17.357	34.574	17.387	34.515	17.405	34.138	17.214	33.686	16.998	33.227	16.866	96,53	99,98	98,64
21.502	11.518	21.831	11.656	21.789	11.599	21.696	11.557	21.609	11.518	21.422	11.445	21.441	11.488	96,71	99,72	100,09
48.429	24.743	49.211	25.022	49.113	24.847	49.024	24.684	48.798	24.510	48.425	24.305	48.100	24.141	97,78	99,32	99,33
28.388	14.703	29.168	15.060	29.252	15.081	29.390	15.109	29.484	15.171	29.118	15.014	28.959	14.906	102,63	102,01	99,45
246.054	128.554	251.814	130.827	252.639	130.811	252.451	130.594	251.499	130.158	249.125	129.072	247.479	128.410	98,67	100,58	99,34
16.845	9.028	17.247	9.173	17.665	9.373	17.870	9.428	17.859	9.411	17.672	9.309	17.304	9.142	100,58	102,72	97,92
10.040	5.051	10.089	5.077	10.321	5.134	10.345	5.111	10.234	5.083	10.102	5.020	9.835	4.928	94,12	97,96	97,36
12.942	6.777	13.356	6.919	13.435	6.915	13.486	6.907	13.413	6.887	13.296	6.842	13.264	6.843	99,54	102,49	99,76
14.313	6.817	14.637	6.974	14.632	6.970	14.733	6.995	14.642	6.960	14.519	6.895	14.175	6.783	94,68	99,04	97,63
53.725	24.953	54.907	25.368	55.584	25.562	54.805	25.065	54.384	24.958	53.906	24.762	53.489	24.594	98,72	99,56	99,23
15.809	7.540	16.148	7.670	16.459	7.853	16.268	7.738	16.296	7.750	16.167	7.711	16.115	7.703	98,81	101,94	99,68
13.159	6.375	13.530	6.502	13.550	6.514	13.523	6.510	13.389	6.479	13.146	6.353	13.005	6.277	99,40	98,83	98,93
37.664	17.346	38.718	17.850	38.953	17.890	38.753	17.802	38.193	17.640	37.431	17.362	38.103	17.638	96,58	101,17	101,80
28.301	14.639	29.189	14.990	29.631	15.188	29.988	15.372	30.105	15.462	29.953	15.417	29.424	15.174	98,80	103,97	98,23
202.798	98.526	207.821	100.523	210.230	101.399	209.771	100.928	208.515	100.630	206.192	99.671	204.714	99.082	98,06	100,94	99,28
12.218	7.064	13.238	7.382	14.336	7.931	15.045	8.451	15.637	8.797	15.994	8.985	16.301	9.110	214,09	133,42	101,92
769.546	393.500	788.712	401.215	793.625	402.591	790.501	400.664	786.988	399.544	778.577	395.644	773.369	393.696	99,62	100,50	99,33

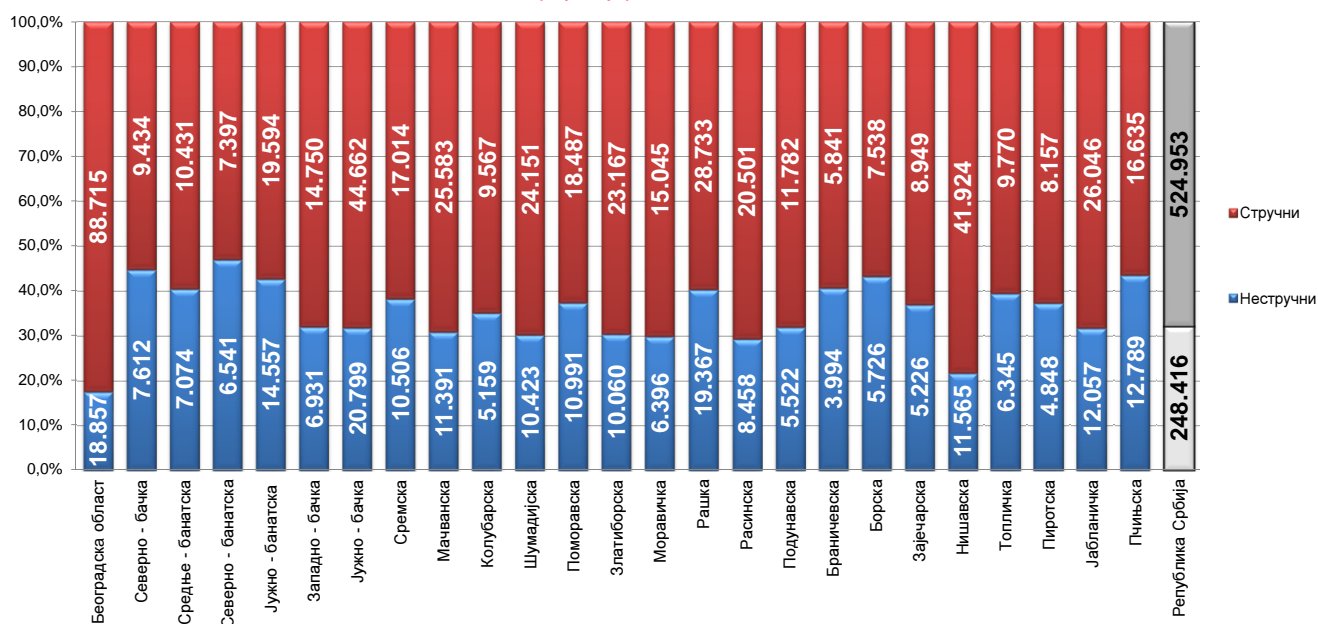
Графикон бр. 7 - Промена броја незапослених лица за период V 2014. - VI 2014. године
 Chart No. 7 - Change in the number of the unemployed V 2014 - VI 2014.



Т7 НЕЗАПОСЛЕНА ЛИЦА ПРЕМА СТЕПЕНУ СТРУЧНЕ СПРЕМЕ И ПОЛУ НА КРАЈУ ЈУНА 2014. ГОДИНЕ

Ред. Бр. No	Област/Регион County/Region	Укупно Total	Жене Women	I		II		III		IV	
				Укупно Total	Жене Women	Укупно Total	Жене Women	Укупно Total	Жене Women	Укупно Total	Жене Women
1	Београдска област	107.572	58.664	16.263	8.093	2.594	1.431	20.769	8.099	36.630	21.541
Београдски регион		107.572	58.664	16.263	8.093	2.594	1.431	20.769	8.099	36.630	21.541
2	Северно - бачка	17.046	8.407	6.827	3.146	785	360	3.691	1.546	4.122	2.394
3	Средње - банатска	17.505	8.306	6.695	3.198	379	132	4.467	1.478	3.989	2.328
4	Северно - банатска	13.938	6.724	6.020	2.767	521	214	3.248	1.298	3.071	1.844
5	Јужно - банатска	34.151	17.354	12.755	6.452	1.802	923	7.146	2.699	9.090	5.310
6	Западно - бачка	21.681	9.523	5.962	2.488	969	402	6.319	2.052	6.373	3.451
7	Јужно - бачка	65.461	34.471	17.611	8.715	3.188	1.654	15.165	6.096	18.522	11.092
8	Сремска	27.520	13.644	9.126	4.404	1.380	655	6.981	2.787	6.973	3.962
Регион Војводине		197.302	98.429	64.996	31.170	9.024	4.340	47.017	17.956	52.140	30.381
9	Мачванска	36.974	18.949	9.386	4.691	2.005	1.090	11.842	4.909	10.014	6.140
10	Колубарска	14.726	7.653	4.226	2.052	933	536	3.872	1.523	3.877	2.454
11	Шумадијска	34.574	19.169	8.251	4.468	2.172	1.059	9.197	4.392	10.132	6.529
12	Поморавска	29.478	15.238	10.380	5.421	611	323	7.133	2.987	8.446	4.889
13	Златиборска	33.227	16.866	8.950	4.524	1.110	691	10.985	4.315	8.416	5.120
14	Моравичка	21.441	11.488	5.094	2.320	1.302	849	6.143	2.603	5.965	3.887
15	Рашка	48.100	24.141	17.453	8.898	1.914	985	11.748	4.517	12.110	7.021
16	Расинска	28.959	14.906	7.073	3.353	1.385	844	7.962	3.358	8.445	4.966
Регион Шумадије и Западне Србије		247.479	128.410	70.813	35.727	11.432	6.377	68.882	28.604	67.405	41.006
17	Подунавска	17.304	9.142	4.687	2.498	835	321	4.664	1.929	5.138	3.230
18	Браничевска	9.835	4.928	3.558	1.748	436	192	2.237	902	2.510	1.480
19	Борска	13.264	6.843	5.112	2.650	614	322	2.724	1.128	3.517	2.033
20	Зајечарска	14.175	6.783	4.670	2.281	556	247	3.702	1.418	3.630	1.950
21	Нишавска	53.489	24.594	10.264	4.226	1.301	556	14.820	5.419	17.646	9.222
22	Топличка	16.115	7.703	5.453	2.760	892	369	4.076	1.597	4.200	2.187
23	Пиротска	13.005	6.277	4.607	2.154	241	106	3.459	1.455	3.059	1.557
24	Јабланичка	38.103	17.638	11.492	5.565	565	287	12.181	4.521	10.422	5.387
25	Пчињска	29.424	15.174	11.502	6.702	1.287	571	5.633	1.834	8.023	4.321
Регион Јужне и Источне Србије		204.714	99.082	61.345	30.584	6.727	2.971	53.496	20.203	58.145	31.367
Регион Косово и Метохија		16.301	9.110	5.049	3.321	173	113	2.264	904	7.485	4.089
Република Србија		773.369	393.696	218.466	108.895	29.950	15.232	192.428	75.766	221.806	128.385

Графикон бр. 8- Структура незапослених лица према стручности по окрузима на крају VI 2014. године
 Chart No. 8 - Structure of the unemployed by qualifications and counties in the end of VI 2014

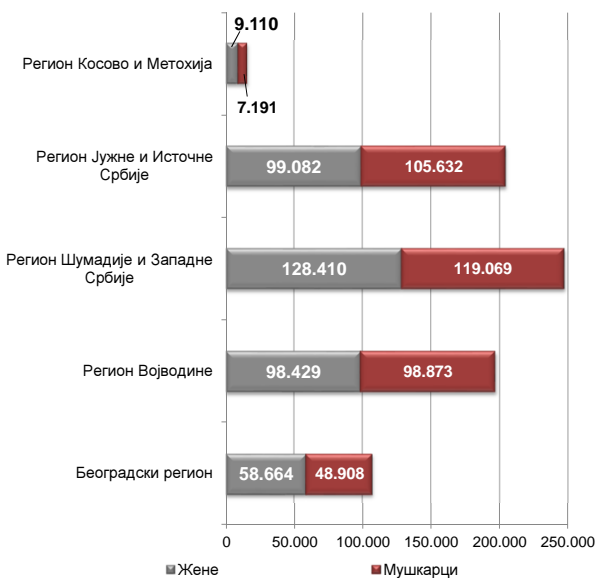


T7 UNEMPLOYED PERSONS BY EDUCATION LEVEL AND SEX IN THE END OF JUNE 2014

V		VI/1		VI/2		VII-1		VII-2		VIII	
Укупно Total	Жене Women	Укупно Total	Жене Women	Укупно Total	Жене Women	Укупно Total	Жене Women	Укупно Total	Жене Women	Укупно Total	Жене Women
1.340	296	6.493	3.859	3.479	2.109	19.584	12.997	367	211	53	28
1.340	296	6.493	3.859	3.479	2.109	19.584	12.997	367	211	53	28
91	22	407	207	221	154	892	571	9	7	1	0
65	21	428	259	356	245	1.108	637	15	6	3	2
60	8	268	154	217	143	526	293	6	3	1	0
235	29	903	591	529	319	1.667	1.017	23	13	1	1
138	20	467	267	288	189	1.151	647	12	7	2	0
523	132	2.033	1.218	1.311	903	7.003	4.601	95	53	10	7
182	18	722	451	596	406	1.548	958	10	2	2	1
1.294	250	5.228	3.147	3.518	2.359	13.895	8.724	170	91	20	11
335	67	981	614	760	492	1.635	940	16	6	0	0
106	14	506	340	330	213	869	516	7	5	0	0
776	151	1.061	644	526	342	2.438	1.571	17	12	4	1
285	35	791	465	472	302	1.353	812	7	4	0	0
209	33	1.030	632	648	393	1.868	1.150	11	8	0	0
161	29	597	368	628	415	1.543	1.014	7	3	1	0
364	55	1.059	589	676	418	2.752	1.646	23	12	1	0
278	47	1.168	737	694	422	1.941	1.173	13	6	0	0
2.514	431	7.193	4.389	4.734	2.997	14.399	8.822	101	56	6	1
132	17	651	416	290	165	905	566	2	0	0	0
62	7	315	184	211	128	504	286	2	1	0	0
144	12	344	204	152	90	656	404	1	0	0	0
56	14	521	292	179	109	848	464	10	7	3	1
779	137	2.413	1.309	963	592	5.229	3.095	65	35	9	3
88	7	506	282	245	145	651	356	3	0	1	0
43	9	586	378	262	179	741	434	7	5	0	0
193	61	1066	593	576	351	1592	869	14	4	2	0
80	10	1.000	585	476	304	1.416	844	7	3	0	0
1.577	274	7.402	4.243	3.354	2.063	12.542	7.318	111	55	15	4
22	1	365	159	165	75	771	446	7	2	0	0
6.747	1.252	26.681	15.797	15.250	9.603	61.191	38.307	756	415	94	44

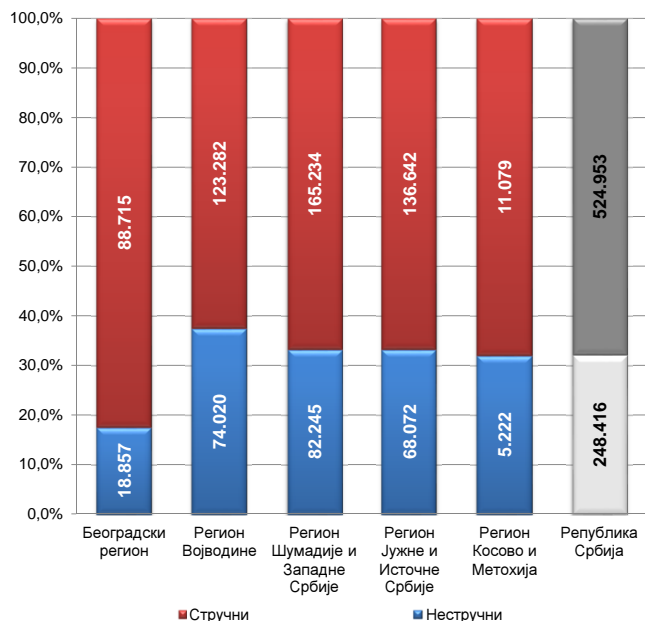
Графикон бр. 9 - Структура незапослених по регионима и полу на крају VI 2014. године

Chart No. 9 - Percentage of unemployed by regions and gender in the end of VI 2014



Графикон бр. 9а - Структура незапослених по регионима и стручности на крају VI 2014. године

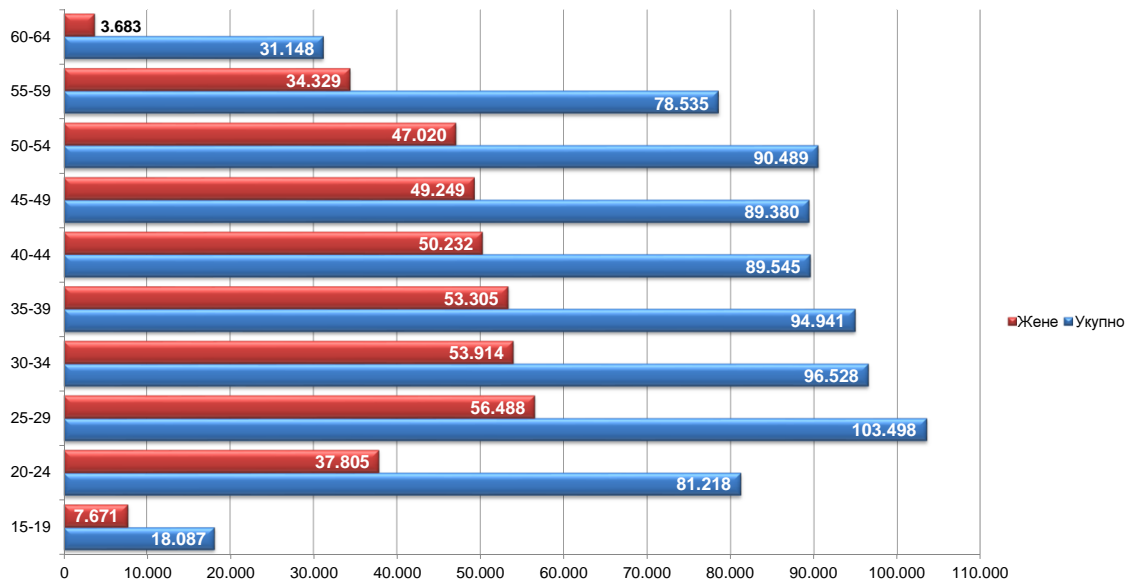
Chart No. 9a - Structure of unemployed by regions and skill in the end of VI 2014



T8 НЕЗАПОСЛЕНА ЛИЦА ПРЕМА СТАРОСТИ И ПОЛУ НА КРАЈУ ЈУНА 2014. ГОДИНЕ

Ред. Бр. No	Област/Регион <i>County/Region</i>	Укупно <i>Total</i>	Жене <i>Women</i>	15-19		20-24		25-29		30-34	
				Укупно <i>Total</i>	Жене <i>Women</i>	Укупно <i>Total</i>	Жене <i>Women</i>	Укупно <i>Total</i>	Жене <i>Women</i>	Укупно <i>Total</i>	Жене <i>Women</i>
1	Београдска област	107.572	58.664	1.711	743	8.544	4.354	15.344	9.516	14.901	9.016
Београдски регион		107.572	58.664	1.711	743	8.544	4.354	15.344	9.516	14.901	9.016
2	Северно - бачка	17.046	8.407	505	210	1.736	831	2.037	1.153	1.858	1.048
3	Средње - банатска	17.505	8.306	630	267	2.002	897	2.198	1.095	2.078	1.103
4	Северно - банатска	13.938	6.724	549	243	1.588	766	1.685	933	1.599	842
5	Јужно - банатска	34.151	17.354	938	429	3.753	1.784	4.250	2.349	4.354	2.373
6	Западно - бачка	21.681	9.523	666	266	2.474	1.020	2.867	1.248	2.511	1.147
7	Јужно - бачка	65.461	34.471	1.483	676	6.201	2.965	8.863	5.192	8.464	4.913
8	Сремска	27.520	13.644	852	356	2.984	1.401	3.348	1.833	3.040	1.745
Регион Војводине		197.302	98.429	5.623	2.447	20.738	9.664	25.248	13.803	23.904	13.171
9	Мачванска	36.974	18.949	1.077	450	3.985	1.947	4.424	2.396	4.282	2.418
10	Колубарска	14.726	7.653	474	175	1.713	809	1.927	1.053	1.626	929
11	Шумадијска	34.574	19.169	727	293	3.301	1.704	4.408	2.689	4.122	2.498
12	Поморавска	29.478	15.238	648	288	3.417	1.625	3.920	2.119	3.575	1.987
13	Златиборска	33.227	16.866	607	219	3.322	1.451	4.361	2.308	4.042	2.202
14	Моравичка	21.441	11.488	348	145	1.953	999	2.759	1.631	2.577	1.542
15	Рашка	48.100	24.141	964	443	5.536	2.557	6.790	3.365	6.348	3.264
16	Расинска	28.959	14.906	535	189	2.843	1.280	4.020	2.146	3.826	2.198
Регион Шумадије и Западне Србије		247.479	128.410	5.380	2.202	26.070	12.372	32.609	17.707	30.398	17.038
17	Подунавска	17.304	9.142	563	214	2.207	975	2.324	1.245	2.226	1.322
18	Браничевска	9.835	4.928	326	133	1.340	606	1.413	714	1.170	667
19	Борска	13.264	6.843	376	151	1.609	736	1.813	978	1.629	916
20	Зајечарска	14.175	6.783	330	135	1.369	594	1.747	865	1.775	919
21	Нишавска	53.489	24.594	1.097	453	5.823	2.402	7.521	3.642	6.865	3.519
22	Топличка	16.115	7.703	426	205	1.972	849	1.970	1.003	1.750	947
23	Пиротска	13.005	6.277	294	110	1.226	539	1.556	832	1.337	710
24	Јабланичка	38.103	17.638	916	394	3.888	1.662	4.639	2.281	4.409	2.241
25	Пчињска	29.424	15.174	589	250	3.081	1.460	3.915	2.180	3.606	2.074
Регион Јужне и Источне Србије		204.714	99.082	4.917	2.045	22.515	9.823	26.898	13.740	24.767	13.315
Регион Косово и Метохија		16.301	9.110	456	234	3.351	1.592	3.399	1.722	2.557	1.373
Република Србија		773.369	393.696	18.087	7.671	81.218	37.805	103.498	56.488	96.528	53.914

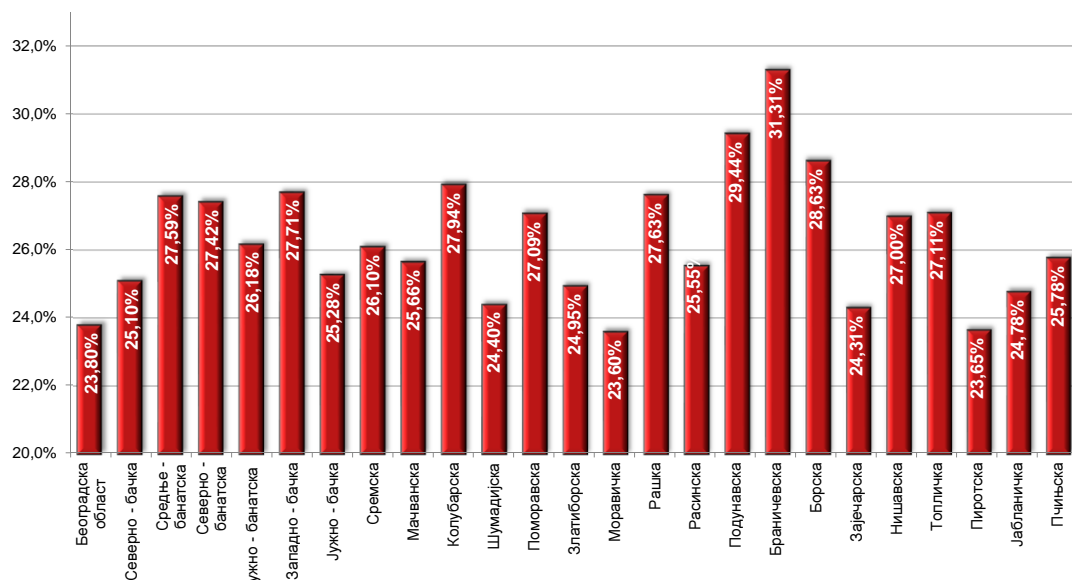
Графикон бр. 10 - Незапослена лица према старости и полу на крају VI 2014. године
Chart No. 10 - Unemployed persons by age and gender in the end of VI 2014



T8 UNEMPLOYED PERSONS BY AGE AND SEX IN THE END OF JUNE 2014

35-39		40-44		45-49		50-54		55-59		60-64	
Укупно Total	Жене Women	Укупно Total	Жене Women	Укупно Total	Жене Women	Укупно Total	Жене Women	Укупно Total	Жене Women	Укупно Total	Жене Women
13.473	7.980	11.792	6.918	12.088	6.860	13.081	7.238	12.109	5.611	4.529	428
13.473	7.980	11.792	6.918	12.088	6.860	13.081	7.238	12.109	5.611	4.529	428
1.948	1.116	1.829	1.002	2.053	1.099	2.227	1.047	2.002	829	851	72
2.039	1.108	1.976	1.005	2.065	1.062	2.119	1.034	1.716	662	682	73
1.627	910	1.542	815	1.651	837	1.754	800	1.440	542	503	36
4.328	2.427	4.094	2.243	3.690	2.041	3.690	1.914	3.613	1.587	1.441	207
2.676	1.291	2.575	1.295	2.902	1.486	2.559	1.122	1.826	610	625	38
8.032	4.641	7.597	4.365	7.708	4.277	7.819	4.116	6.731	3.027	2.563	299
3.101	1.725	3.079	1.740	3.238	1.715	3.519	1.729	3.147	1.314	1.212	86
23.751	13.218	22.692	12.465	23.307	12.517	23.687	11.762	20.475	8.571	7.877	811
4.575	2.625	4.321	2.447	4.388	2.462	4.536	2.344	3.871	1.684	1.515	176
1.596	930	1.615	936	1.726	1.007	1.897	1.030	1.533	721	619	63
4.003	2.438	3.884	2.373	3.887	2.323	4.442	2.557	4.308	2.073	1.492	221
3.657	2.044	3.304	1.916	3.108	1.762	3.160	1.745	3.284	1.536	1.405	216
4.155	2.308	4.094	2.313	4.204	2.346	4.207	2.243	3.155	1.376	1.080	100
2.530	1.480	2.557	1.492	2.532	1.418	2.785	1.536	2.558	1.189	842	56
6.428	3.404	6.181	3.515	5.413	2.983	5.026	2.625	3.831	1.703	1.583	282
3.970	2.363	3.530	1.995	3.157	1.749	2.993	1.558	2.849	1.304	1.236	124
30.914	17.592	29.486	16.987	28.415	16.050	29.046	15.638	25.389	11.586	9.772	1.238
2.268	1.402	1.967	1.155	1.889	1.110	1.744	944	1.526	703	590	72
1.198	687	1.102	615	977	553	958	496	868	404	483	53
1.607	908	1.556	882	1.455	818	1.426	781	1.327	618	466	55
1.647	865	1.694	901	1.566	862	1.715	891	1.607	689	725	62
6.525	3.240	5.990	3.057	6.099	3.209	5.991	2.887	5.314	2.023	2.264	162
1.901	1.002	1.834	958	1.980	1.045	1.940	918	1.614	692	728	84
1.386	766	1.485	810	1.637	871	1.868	966	1.586	618	630	55
4.706	2.394	4.734	2.426	4.801	2.432	4.780	2.256	3.551	1.347	1.679	205
3.789	2.200	3.945	2.170	4.024	2.140	3.262	1.577	2.365	995	848	128
25.027	13.464	24.307	12.974	24.428	13.040	23.684	11.716	19.758	8.089	8.413	876
1.776	1.051	1.268	888	1.142	782	991	666	804	472	557	330
94.941	53.305	89.545	50.232	89.380	49.249	90.489	47.020	78.535	34.329	31.148	3.683

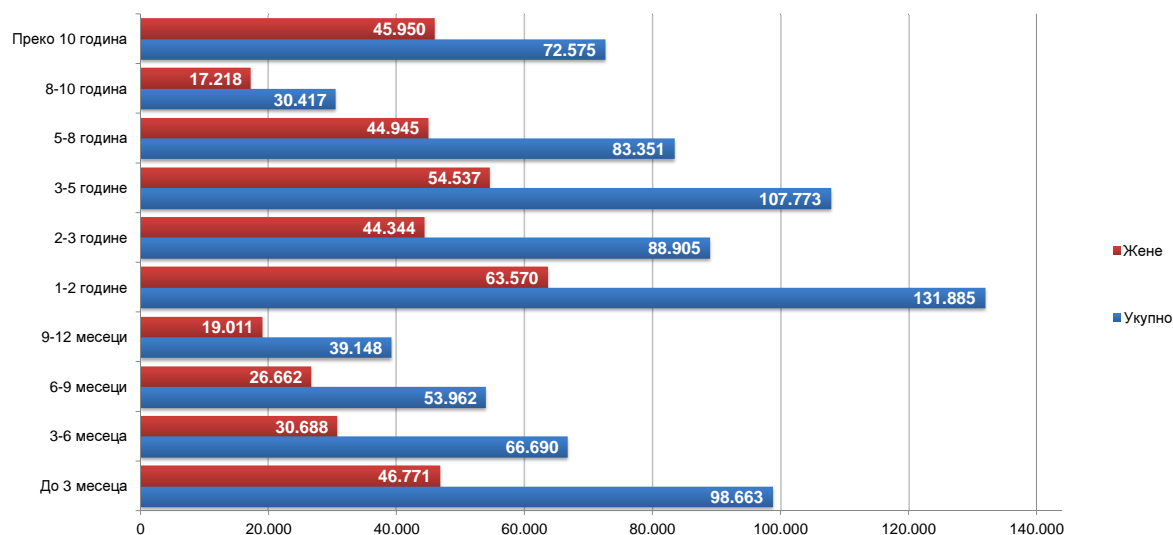
Графикон бр. 10а - Незапослена лица до 30 година старости по окрузима на крају VI 2014. године
 Chart No. 10a - Unemployed up to 30 years of age by counties in the end of VI 2014



**T9 НЕЗАПОСЛЕНА ЛИЦА ПРЕМА ТРАЈАЊУ НЕЗАПОСЛЕНОСТИ И ПОЛУ
НА КРАЈУ ЈУНА 2014. ГОДИНЕ**

Ред. Бр. №	Област/Регион <i>County/Region</i>	Укупно <i>Total</i>	Жене <i>Women</i>	До 3 месеца <i>to 3 months</i>		3-6 месеци <i>3-6 months</i>		6-9 месеци <i>6-9 months</i>		9-12 месеци <i>9-12 months</i>	
				Укупно <i>Total</i>	Жене <i>Women</i>	Укупно <i>Total</i>	Жене <i>Women</i>	Укупно <i>Total</i>	Жене <i>Women</i>	Укупно <i>Total</i>	Жене <i>Women</i>
1	Београдска област	107.572	58.664	17.878	9.369	10.411	5.362	8.851	4.877	6.114	3.346
	Београдски регион	107.572	58.664	17.878	9.369	10.411	5.362	8.851	4.877	6.114	3.346
2	Северно - бачка	17.046	8.407	2.647	1.223	1.604	718	1.404	713	1.126	523
3	Средње - банатска	17.505	8.306	3.341	1.566	1.967	847	1.523	720	1.075	484
4	Северно - банатска	13.938	6.724	2.172	952	1.469	665	1.153	465	797	339
5	Јужно - банатска	34.151	17.354	4.238	1.958	2.733	1.279	2.470	1.193	1.787	834
6	Западно - бачка	21.681	9.523	2.930	1.261	2.006	780	1.670	702	1.333	583
7	Јужно - бачка	65.461	34.471	9.732	4.729	5.805	2.829	5.041	2.622	3.455	1.737
8	Сремска	27.520	13.644	4.128	1.940	2.633	1.191	2.252	1.110	1.667	815
	Регион Војводине	197.302	98.429	29.188	13.629	18.217	8.309	15.513	7.525	11.240	5.315
9	Мачванска	36.974	18.949	4.031	1.829	2.959	1.288	2.312	1.109	1.879	863
10	Колубарска	14.726	7.653	2.033	992	1.436	651	1.055	527	836	393
11	Шумадијска	34.574	19.169	3.713	1.783	2.953	1.449	2.134	1.061	1.661	801
12	Поморавска	29.478	15.238	2.957	1.376	2.168	1.005	1.907	938	1.320	627
13	Златиборска	33.227	16.866	3.668	1.789	3.029	1.367	2.281	1.147	1.511	739
14	Моравичка	21.441	11.488	2.713	1.276	1.823	909	1.463	752	1.182	600
15	Рашка	48.100	24.141	3.916	1.759	2.963	1.319	2.473	1.200	1.779	870
16	Расинска	28.959	14.906	2.746	1.312	2.274	1.041	1.763	820	1.186	576
	Регион Шумадије и Западне Србије	247.479	128.410	25.777	12.116	19.605	9.029	15.388	7.554	11.354	5.469
17	Подунавска	17.304	9.142	2.768	1.260	1.627	722	1.272	575	854	421
18	Браничевска	9.835	4.928	1.445	696	1.048	502	816	371	547	268
19	Борска	13.264	6.843	1.622	751	1.294	563	886	453	710	358
20	Зајечарска	14.175	6.783	1.528	680	1.136	486	861	423	614	271
21	Нишавска	53.489	24.594	5.640	2.471	4.067	1.673	3.540	1.574	2.757	1.232
22	Топличка	16.115	7.703	1.541	686	1.263	580	1.044	517	740	330
23	Пиротска	13.005	6.277	1.587	663	1.185	497	1.092	544	749	331
24	Јабланичка	38.103	17.638	3.972	1.723	2.913	1.159	2.094	953	1.535	679
25	Пчињска	29.424	15.174	4.410	2.091	3.221	1.465	2.066	1.025	1.422	721
	Регион Јужне и Источне Србије	204.714	99.082	24.513	11.021	17.754	7.647	13.671	6.435	9.928	4.611
	Регион Косово и Метохија	16.301	9.110	1.307	636	703	341	539	271	512	270
	Република Србија	773.369	393.696	98.663	46.771	66.690	30.688	53.962	26.662	39.148	19.011

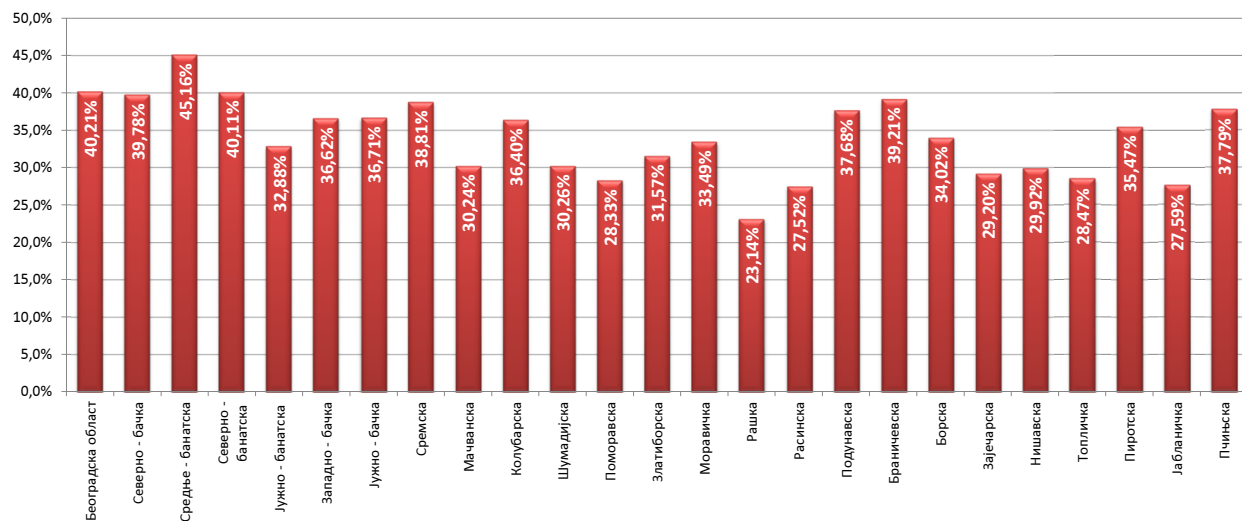
Графикон бр. 11- Незапослена лица према трајању незапослености и полу на крају VI 2014. године
Chart No. 11- Unemployed persons by duration of unemployment and gender in the end of VI 2014



**T9 UNEMPLOYED PERSONS BY DURATION OF UNEMPLOYMENT AND SEX
IN THE END OF JUNE 2014**

1-2 године 1-2 years		2-3 године 2-3 years		3-5 године 3-5 years		5-8 година 5-8 years		8-10 година 8-10 years		Преко 10 година Over 10 years	
Укупно Total	Жене Women	Укупно Total	Жене Women	Укупно Total	Жене Women	Укупно Total	Жене Women	Укупно Total	Жене Women	Укупно Total	Жене Women
19.134	10.240	13.195	7.257	14.098	7.859	8.377	4.727	3.232	1.834	6.282	3.793
19.134	10.240	13.195	7.257	14.098	7.859	8.377	4.727	3.232	1.834	6.282	3.793
3.329	1.618	2.122	1.120	2.151	1.045	1.389	710	370	200	904	537
3.142	1.397	1.610	759	2.076	1.055	1.402	711	377	198	992	569
2.533	1.219	1.601	818	1.701	845	1.190	630	424	230	898	561
5.613	2.661	3.759	1.859	4.410	2.231	3.894	2.067	1.436	810	3.811	2.462
4.024	1.700	2.674	1.149	2.974	1.247	1.986	961	737	365	1.347	775
10.764	5.489	7.382	3.797	9.199	4.887	6.850	4.041	2.249	1.276	4.984	3.064
4.807	2.323	3.314	1.650	3.668	1.820	2.235	1.124	826	474	1.990	1.197
34.212	16.407	22.462	11.152	26.179	13.130	18.946	10.244	6.419	3.553	14.926	9.165
6.322	2.994	4.473	2.276	5.063	2.644	3.944	2.162	1.569	931	4.422	2.853
2.715	1.382	1.695	876	2.086	1.130	1.331	799	471	266	1.068	637
5.639	3.000	3.952	2.131	4.953	2.768	4.289	2.503	1.300	824	3.980	2.849
4.807	2.283	3.333	1.678	4.145	2.141	4.089	2.256	1.389	796	3.363	2.138
5.715	2.727	3.396	1.658	4.504	2.306	3.361	1.817	1.529	797	4.233	2.519
3.960	2.112	2.190	1.206	3.185	1.783	2.275	1.272	1.052	570	1.598	1.008
7.275	3.332	5.630	2.633	7.391	3.540	6.294	3.202	2.199	1.123	8.180	5.163
4.749	2.267	3.323	1.684	4.311	2.133	3.593	1.917	1.298	746	3.716	2.410
41.182	20.097	27.992	14.142	35.638	18.445	29.176	15.928	10.807	6.053	30.560	19.577
3.022	1.471	2.080	1.114	2.147	1.228	1.488	913	714	472	1.332	966
1.867	876	1.231	591	1.322	714	769	436	290	159	500	315
2.420	1.168	1.669	866	1.655	858	1.415	764	424	260	1.169	802
2.345	1.026	1.750	823	2.299	1.057	1.756	890	653	361	1.233	766
9.425	3.946	6.853	3.008	8.120	3.487	6.388	3.195	2.206	1.226	4.493	2.782
2.558	1.139	1.693	770	2.893	1.328	2.010	991	919	471	1.454	891
2.339	1.039	1.200	561	1.628	788	1.676	907	491	302	1.058	645
5.630	2.373	4.223	1.767	6.127	2.693	5.958	2.955	1.709	955	3.942	2.381
5.240	2.511	3.315	1.695	3.720	1.949	2.489	1.438	1.199	778	2.342	1.501
34.846	15.549	24.014	11.195	29.911	14.102	23.949	12.489	8.605	4.984	17.523	11.049
2.510	1.276	1.242	598	1.947	1.001	2.903	1.557	1.354	794	3.284	2.366
131.885	63.570	88.905	44.344	107.773	54.537	83.351	44.945	30.417	17.218	72.575	45.950

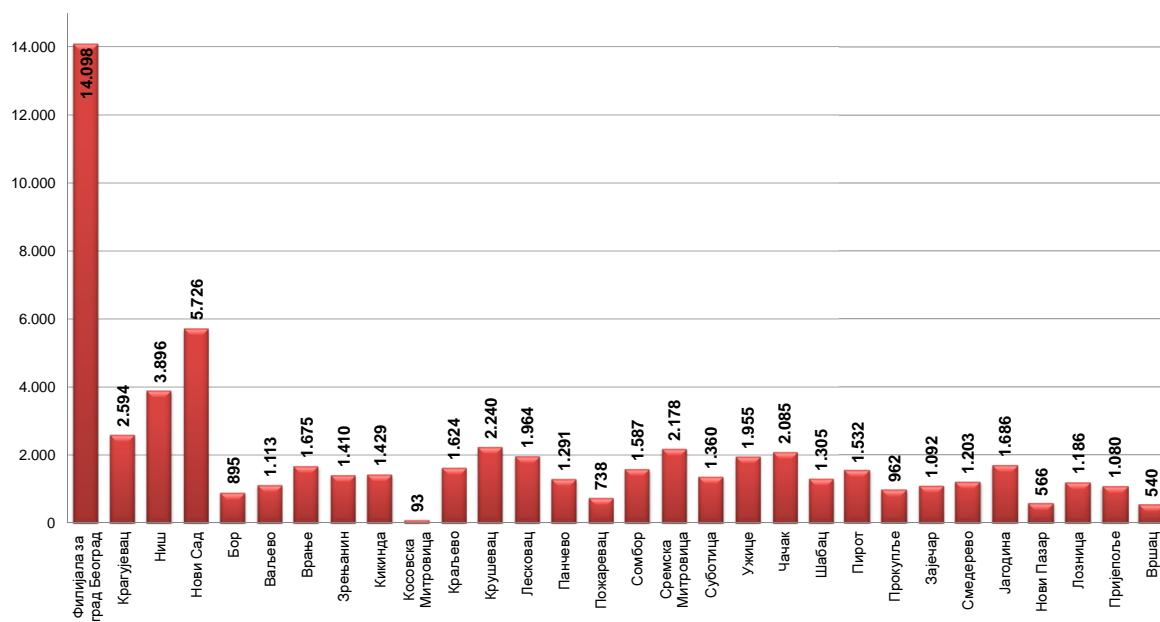
Графикон бр. 11а - Учесће незапослених лица која се налазе на евиденцији до 1 године у укупном броју незапослених лица на крају VI 2014 године
Chart No. 11a - Participation of the unemployed (up to 1 year) by duration of unemployment in the end of VI 2014



T10 КОРИСНИЦИ НОВЧАНЕ НАКНАДЕ ПО МЕСЕЦИМА И ПОЛУ

Редни број No	Филијала Branchoffice	Ø 2013.		VI 2013		VII 2013		VIII 2013		IX 2013		X 2013	
		Укупно Total	Жене Women	Укупно Total	Жене Women	Укупно Total	Жене Women	Укупно Total	Жене Women	Укупно Total	Жене Women	Укупно Total	Жене Women
1	Филијала за град Београд	14.666	7.504	14.413	7.255	14.297	7.296	14.089	7.319	13.742	7.207	13.371	7.030
2	Крагујевац	3.022	1.393	2.693	1.308	2.646	1.292	2.529	1.228	2.520	1.194	2.516	1.160
3	Ниш	4.522	1.982	4.344	1.876	4.217	1.834	4.133	1.844	4.163	1.848	4.176	1.841
4	Нови Сад	6.575	3.131	6.428	3.041	6.358	3.047	6.267	3.058	6.133	3.010	5.989	2.931
5	Бор	891	432	884	419	854	417	784	389	783	379	777	378
6	Ваљево	1.373	630	1.376	646	1.336	628	1.337	628	1.283	598	1.245	563
7	Врање	1.673	684	1.541	591	1.496	594	1.512	627	1.493	644	1.477	640
8	Зрењанин	1.843	780	1.783	810	1.797	811	1.675	719	1.625	661	1.648	675
9	Киinda	1.346	566	1.310	566	1.327	550	1.253	514	1.245	522	1.218	508
10	Косовска Митровица	75	32	71	29	70	31	74	35	80	36	88	44
11	Краљево	1.731	838	1.680	817	1.663	814	1.587	765	1.558	759	1.624	792
12	Крушевац	1.984	935	1.925	903	1.889	889	1.882	910	1.868	893	1.788	838
13	Лесковац	2.392	896	2.356	886	2.277	829	2.212	829	2.147	808	2.106	808
14	Панчево	1.530	619	1.623	666	1.613	644	1.543	630	1.410	564	1.257	491
15	Пожаревац	826	370	835	354	814	346	788	349	762	330	739	318
16	Сомбор	1.814	794	1.679	742	1.797	771	1.776	767	1.699	721	1.633	702
17	Сремска Митровица	2.446	1.128	2.371	1.095	2.388	1.117	2.332	1.124	2.340	1.104	2.305	1.091
18	Суботица	1.644	743	1.501	701	1.426	672	1.429	657	1.527	655	1.528	668
19	Ужице	2.231	1.113	2.209	1.112	2.129	1.090	2.023	1.035	1.958	1.017	1.919	985
20	Чачак	2.433	1.179	2.247	1.114	2.247	1.107	2.379	1.122	2.237	1.067	2.232	1.062
21	Шабац	1.398	569	1.320	540	1.324	559	1.250	549	1.223	533	1.188	513
22	Пирот	1.567	664	1.430	584	1.382	563	1.379	573	1.292	540	1.428	659
23	Прокупље	1.179	454	1.115	449	1.114	426	1.119	423	1.112	410	1.202	492
24	Зајечар	1.154	504	1.134	480	1.113	466	1.074	462	1.053	443	1.068	449
25	Смедерево	1.554	594	1.551	570	1.367	514	1.388	550	1.314	540	1.324	541
26	Јагодина	1.954	849	1.986	880	1.889	847	1.924	839	1.854	806	1.820	772
27	Нови Пазар	649	263	633	241	569	240	564	250	541	239	564	248
28	Лозница	1.496	611	1.513	629	1.545	614	1.504	614	1.433	575	1.381	571
29	Пријепоље	1.149	552	1.171	549	1.075	497	1.056	492	1.049	513	1.048	516
30	Вршац	682	296	639	276	651	286	590	264	564	260	588	282
Република Србија		67.798	31.102	65.761	30.129	64.670	29.791	63.452	29.565	62.008	28.876	61.247	28.568

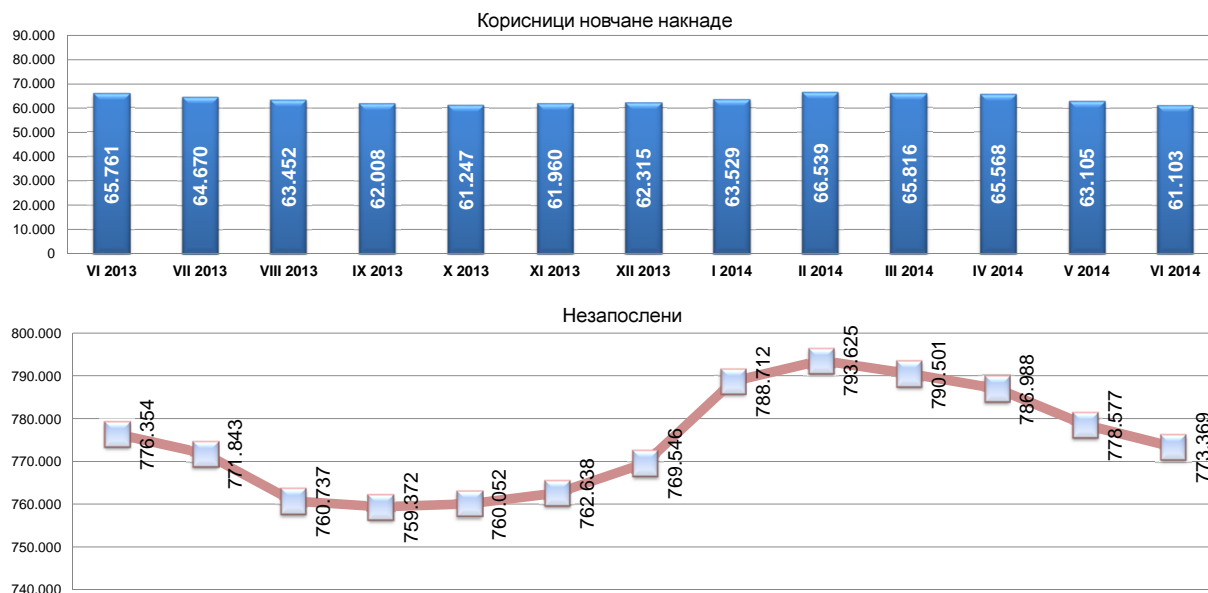
Графикон бр. 12 - Корисници новчане накнаде по филијалама у VI 2014. године
 Chart No. 12 - Unemployment benefit recipients by branchoffice in VI 2014



T10 UNEMPLOYMENT BENEFIT RECIPIENTS BY MONTH AND SEX

XI 2013		XII 2013		I 2014		II 2014		III 2014		IV 2014		V 2014		VI 2014		Индекси Index		
Укупно Total	Жене Women	Укупно Total	Жене Women	Укупно Total	Жене Women	Укупно Total	Жене Women	Укупно Total	Жене Women	Укупно Total	Жене Women	Укупно Total	Жене Women	Укупно Total	Жене Women	VI 2014 / VI 2013	VI 2014 / XII 2013	VI 2014 / V 2014
13.392	7.059	13.455	7.207	13.611	7.243	14.290	7.555	14.339	7.530	14.373	7.536	14.532	7.523	14.098	7.281	97,81	104,78	97,01
2.430	1.092	2.424	1.113	2.618	1.164	2.855	1.273	2.853	1.284	2.838	1.275	2.749	1.227	2.594	1.170	96,32	107,01	94,36
4.320	1.916	4.301	1.902	4.311	1.890	4.402	1.914	4.374	1.895	4.279	1.838	4.077	1.801	3.896	1.729	89,69	90,58	95,56
6.071	2.990	6.105	2.959	6.206	2.956	6.588	3.063	6.313	2.930	6.239	3.000	5.843	2.852	5.726	2.770	89,08	93,79	98,00
790	382	844	389	911	398	1.010	447	1.002	460	931	423	911	432	895	418	101,24	106,04	98,24
1.169	534	1.094	503	1.083	495	1.160	530	1.201	550	1.166	537	1.137	512	1.113	489	80,89	101,74	97,89
1.617	703	1.626	738	1.691	748	1.712	770	1.750	805	1.793	817	1.724	809	1.675	798	108,70	103,01	97,16
1.592	635	1.633	652	1.684	677	1.733	683	1.692	669	1.614	637	1.477	576	1.410	539	79,08	86,34	95,46
1.218	493	1.265	483	1.381	504	1.517	571	1.351	530	1.514	617	1.401	569	1.429	548	109,08	112,96	102,00
82	35	80	38	71	30	72	30	60	22	70	28	80	35	93	37	130,99	116,25	116,25
1.613	783	1.602	814	1.676	851	1.714	845	1.702	848	1.758	830	1.690	795	1.624	745	96,67	101,37	96,09
1.815	845	1.883	889	1.983	920	2.132	979	2.183	994	2.298	1.070	2.288	1.090	2.240	1.086	116,36	118,96	97,90
2.105	834	2.120	846	2.155	861	2.176	887	2.122	869	2.060	852	1.976	847	1.964	884	83,36	92,64	99,39
1.275	521	1.364	581	1.324	553	1.465	595	1.361	546	1.346	557	1.278	533	1.291	520	79,54	94,65	101,02
751	331	782	347	781	349	797	377	874	385	876	406	794	374	738	331	88,38	94,37	92,95
1.747	776	1.749	792	1.669	763	1.758	758	1.750	710	1.768	717	1.669	686	1.587	662	94,52	90,74	95,09
2.269	1.072	2.313	1.077	2.379	1.151	2.505	1.206	2.419	1.122	2.433	1.174	2.232	1.018	2.178	981	91,86	94,16	97,58
1.492	668	1.557	730	1.532	696	1.529	703	1.471	671	1.436	660	1.432	659	1.360	615	90,61	87,35	94,97
1.890	982	1.861	957	1.972	1.009	2.079	1.037	2.085	1.038	2.036	1.025	1.993	1.007	1.955	991	88,50	105,05	98,09
2.244	1.075	2.275	1.077	2.354	1.119	2.399	1.123	2.352	1.128	2.273	1.082	2.147	1.019	2.085	994	92,79	91,65	97,11
1.248	537	1.330	571	1.346	573	1.422	609	1.413	617	1.394	612	1.324	597	1.305	570	98,86	98,12	98,56
1.735	860	1.703	848	1.738	894	1.781	925	1.764	903	1.683	883	1.629	855	1.532	800	107,13	89,96	94,05
1.168	490	1.100	470	1.102	507	1.155	511	1.202	527	1.149	506	1.037	430	962	410	86,28	87,45	92,77
1.071	450	1.143	503	1.141	509	1.184	523	1.188	533	1.232	544	1.112	509	1.092	493	96,30	95,54	98,20
1.324	534	1.314	524	1.360	532	1.449	561	1.477	574	1.367	556	1.284	522	1.203	502	77,56	91,55	93,69
1.971	843	1.899	816	1.915	810	1.943	841	1.945	849	1.936	848	1.830	810	1.686	742	84,89	88,78	92,13
587	264	584	266	587	263	607	268	607	262	598	264	546	233	566	236	89,42	96,92	103,66
1.365	591	1.336	569	1.342	565	1.395	578	1.323	538	1.291	529	1.241	501	1.186	448	78,39	88,77	95,57
1.014	508	1.007	509	1.023	516	1.072	551	985	460	1.199	568	1.119	530	1.080	529	92,23	107,25	96,51
595	280	566	262	583	265	638	283	658	310	618	282	553	247	540	248	84,51	95,41	97,65
61.960	29.083	62.315	29.432	63.529	29.811	66.539	30.996	65.816	30.559	65.568	30.673	63.105	29.598	61.103	28.566	92,92	98,06	96,83

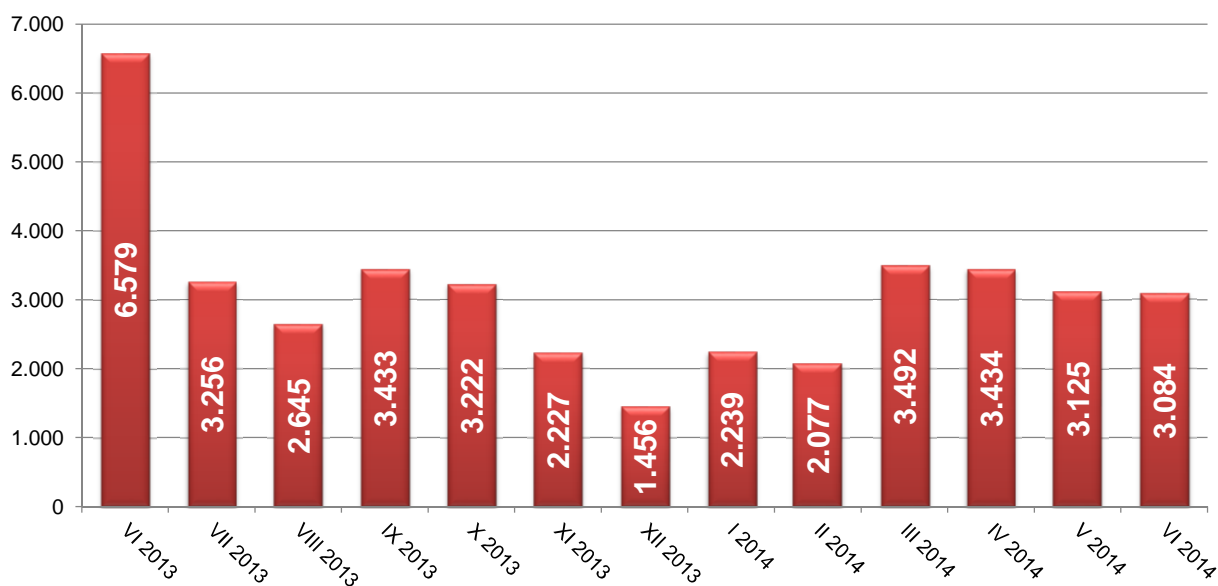
Графикон бр. 12 а- Корисници новчане накнаде и незапослени по месецима у периоду VI 2013. - VI 2014. године
Chart No. 12 a- Unemployment benefit recipients by month in period VI 2013 - VI 2014



T11 ПРИЈАВЉЕНЕ ПОТРЕБЕ ЗА ЗАПОШЉАВАЊЕМ ПО МЕСЕЦИМА

Редни број <i>No</i>	Област <i>County</i>	Ø 2013	VI 2013	VII 2013	VIII 2013	IX 2013	X 2013
1	Београдска област	779	838	867	516	762	608
Београдски регион		779	838	867	516	762	608
2	Северно - бачка	134	237	165	60	115	144
3	Средње - банатска	79	145	111	34	114	41
4	Северно - банатска	102	170	98	160	35	63
5	Јужно - банатска	76	181	82	24	50	49
6	Западно - бачка	103	173	246	42	79	31
7	Јужно - бачка	324	388	341	299	460	280
8	Сремска	129	278	99	60	122	76
Регион Војводине		948	1.572	1.142	679	975	684
9	Мачванска	157	441	146	94	246	104
10	Колубарска	154	184	64	202	96	100
11	Шумадијска	242	372	129	318	306	176
12	Поморавска	144	235	101	130	57	203
13	Златиборска	156	456	83	125	83	44
14	Моравичка	113	232	120	54	54	38
15	Рашка	146	391	81	61	255	137
16	Расинска	81	252	65	64	71	47
Регион Шумадије и Западне Србије		1.194	2.563	789	1.048	1.168	849
17	Подунавска	92	129	88	33	66	56
18	Браничевска	75	84	30	29	23	72
19	Борска	83	64	31	12	39	135
20	Зајечарска	56	20	11	51	32	67
21	Нишавска	190	646	141	190	208	154
22	Топличка	40	169	61	2	1	137
23	Пиротска	140	198	47	61	30	236
24	Јабланичка	49	151	23	17	106	37
25	Пчињска	35	54	16	6	23	187
Регион Јужне и Источне Србије		761	1.515	448	401	528	1.081
Регион Косово и Метохија		9	91	10	1	0	0
Република Србија		3.690	6.579	3.256	2.645	3.433	3.222

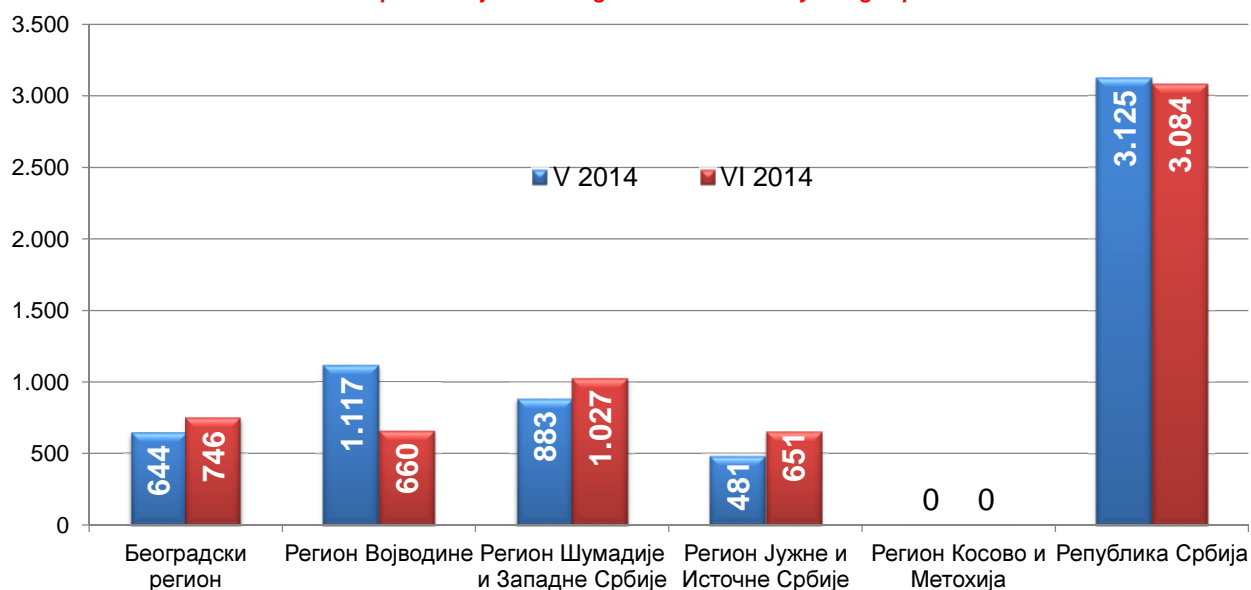
Графикон бр. 13 - Пријављене потребе за запошљавањем у периоду VI 2013 - VI 2014
Chart No. 13 - Requests for jobmatching services in vacancy filling in period VI 2013 - VI 2014



T11 REQUESTS FOR JOBMATCHING SERVICES IN VACANCY FILLING BY MONTHS

XI 2013	XII 2013	I 2014	II 2014	III 2014	IV 2014	V 2014	VI 2014	Индекс Index
								VI 2014 / VI 2013
687	380	759	434	685	803	644	746	89,02
687	380	759	434	685	803	644	746	89,02
105	64	54	116	223	63	205	74	31,22
142	20	19	48	73	38	138	129	88,97
44	35	41	42	511	207	50	55	32,35
31	7	38	21	49	78	119	31	17,13
75	47	74	88	153	302	129	78	45,09
191	120	336	243	261	331	204	184	47,42
34	70	72	80	218	148	272	109	39,21
622	363	634	638	1.488	1.167	1.117	660	41,98
78	73	112	76	66	133	102	91	20,63
169	27	13	47	173	33	128	141	76,63
55	32	161	76	150	96	130	53	14,25
55	37	50	75	119	126	55	97	41,28
64	135	71	41	110	238	169	339	74,34
34	30	36	35	157	195	38	121	52,16
43	37	74	99	102	45	224	153	39,13
44	46	26	54	38	43	37	32	12,70
542	417	543	503	915	909	883	1.027	40,07
30	43	54	62	36	24	151	38	29,46
70	4	9	10	24	23	10	27	32,14
59	14	32	26	25	13	25	172	268,75
8	43	5	21	13	11	12	16	80,00
92	75	97	102	96	191	127	134	20,74
1	2	6	4	2	6	17	16	9,47
79	61	88	214	159	274	47	37	18,69
22	14	9	11	39	7	60	72	47,68
15	40	3	52	10	6	32	139	257,41
376	296	303	502	404	555	481	651	42,97
0	0	0	0	0	0	0	0	
2.227	1.456	2.239	2.077	3.492	3.434	3.125	3.084	46,88

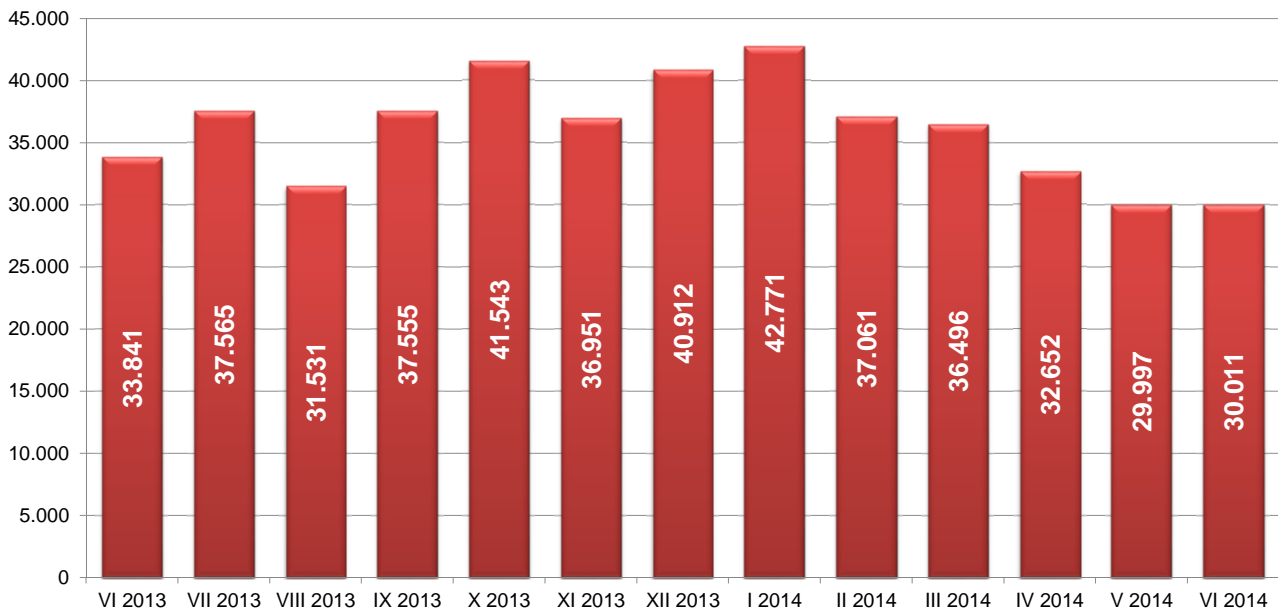
Графикон бр. 13а - Пријављене потребе за запошљавањем по регионима у периоду V 2014 - VI 2014
 Chart No. 13a - Requests for jobmatching services in vacancy filling in period V 2014 - VI 2014



T12 НОВОПРИЈАВЉЕНИ ПО МЕСЕЦИМА И ПОЛУ

Редни број No	Област County	Ø 2013	VI 2013		VII 2013		VIII 2013		IX 2013		X 2013		XI 2013	
			Укупно Total	Жене Women	Укупно Total	Жене Women	Укупно Total	Жене Women	Укупно Total	Жене Women	Укупно Total	Жене Women	Укупно Total	Жене Women
1	Београдска област	7.798	6.964	3.746	8.088	4.576	6.896	3.848	8.315	4.573	9.174	5.086	7.602	4.210
Београдски регион		7.798	6.964	3.746	8.088	4.576	6.896	3.848	8.315	4.573	9.174	5.086	7.602	4.210
2	Северно - бачка	1.095	1.011	478	1.161	541	1.105	509	1.018	514	1.051	539	1.148	561
3	Средње - банатска	1.430	1.334	646	1.456	662	1.223	512	1.364	632	1.410	699	1.321	611
4	Северно - банатска	861	771	335	804	376	709	313	786	380	891	402	812	298
5	Јужно - банатска	1.603	1.511	690	1.573	821	1.324	698	1.678	848	1.732	845	1.510	671
6	Западно - бачка	1.190	1.078	483	1.289	610	1.020	476	1.084	483	1.298	636	1.153	509
7	Јужно - бачка	3.617	3.256	1.647	3.496	1.819	3.066	1.598	3.506	1.766	4.157	2.262	3.779	1.910
8	Сремска	1.644	1.451	685	1.623	846	1.501	714	1.795	848	1.812	921	1.524	719
Регион Војводине		11.438	10.412	4.964	11.402	5.675	9.948	4.820	11.231	5.471	12.351	6.304	11.247	5.279
9	Мачванска	1.539	1.482	648	1.509	754	1.160	536	1.394	641	1.616	795	1.476	702
10	Колубарска	734	616	263	804	415	572	266	686	321	756	384	635	337
11	Шумадијска	1.445	1.332	656	1.424	761	1.118	515	1.390	675	1.398	701	1.248	639
12	Поморавска	1.052	933	472	966	484	878	401	998	485	1.268	631	917	468
13	Златиборска	1.532	1.292	607	1.315	675	1.103	540	1.436	721	1.493	743	1.497	738
14	Моравичка	1.040	787	398	1.095	516	732	368	902	439	972	503	923	460
15	Рашка	1.481	1.281	681	1.271	654	1.084	538	1.465	738	1.449	750	1.437	710
16	Расинска	1.002	848	398	955	491	710	354	880	414	1.081	538	908	437
Регион Шумадије и Западне Србије		9.825	8.571	4.123	9.339	4.750	7.357	3.518	9.151	4.434	10.033	5.045	9.041	4.491
17	Подунавска	924	742	384	884	443	671	346	788	358	1.047	503	933	431
18	Браничевска	614	520	266	575	292	439	223	548	277	665	334	553	250
19	Борска	613	535	256	512	277	462	238	483	247	545	273	572	272
20	Зајечарска	585	439	207	517	254	449	213	494	238	667	351	604	299
21	Нишавска	2.360	2.037	997	2.328	1.153	2.041	954	2.350	1.094	2.501	1.203	2.252	1.084
22	Топличка	550	467	195	561	255	429	196	526	244	634	313	518	239
23	Пиротска	694	563	218	567	279	563	281	904	539	658	306	609	258
24	Јабланичка	1.402	1.129	527	1.249	566	1.048	505	1.263	584	1.465	678	1.403	617
25	Пчињска	1.567	1.296	601	1.351	682	1.114	556	1.315	633	1.608	760	1.426	686
Регион Јужне и Источне Србије		9.309	7.728	3.651	8.544	4.201	7.216	3.512	8.671	4.214	9.790	4.721	8.870	4.136
Регион Косово и Метохија		218	166	101	192	107	114	58	187	90	195	106	191	95
Република Србија		38.588	33.841	16.585	37.565	19.309	31.531	15.756	37.555	18.782	41.543	21.262	36.951	18.211

Графикон бр. 14 - Новопријављени у периоду VI 2013 - VI 2014
Chart No. 14 - Newly registered persons in period VI 2013 - VI 2014

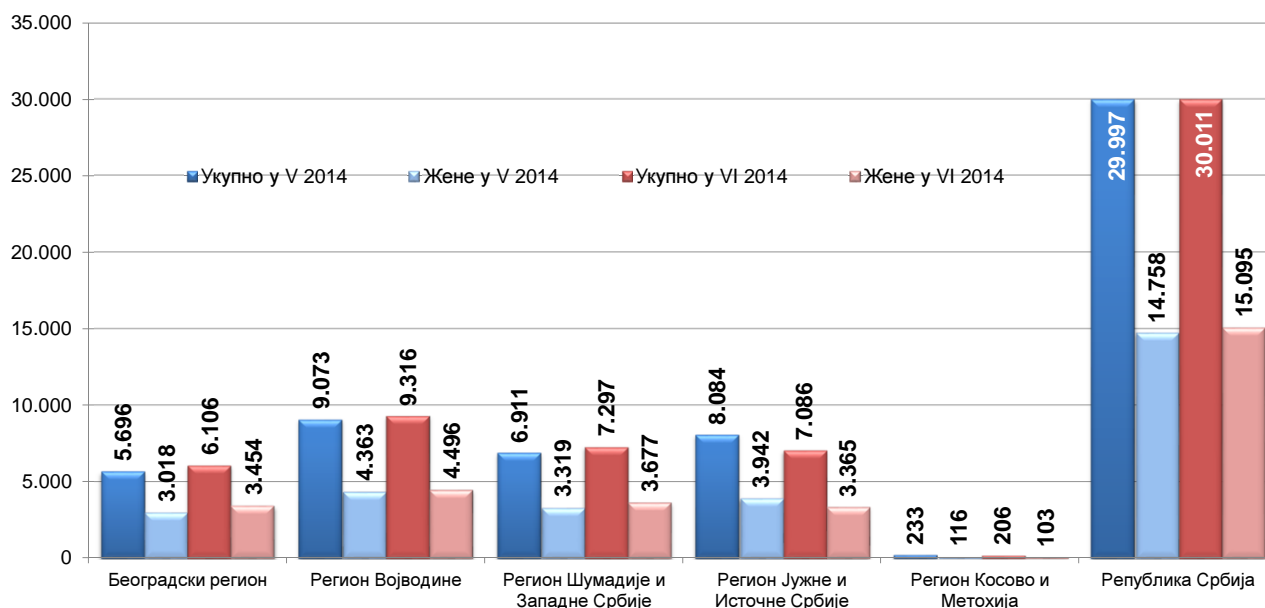


T12 NEWLY REGISTERED PERSONS BY MONTHS AND SEX

XII 2013		I 2014		II 2014		III 2014		IV 2014		V 2014		VI 2014		Индекси Index		
Укупно Total	Жене Women	Укупно Total	Жене Women	Укупно Total	Жене Women	Укупно Total	Жене Women	Укупно Total	Жене Women	Укупно Total	Жене Women	Укупно Total	Жене Women	VI 2014 / VI 2013	VI 2014 / XII 2013	VI 2014 / V 2014
8.200	4.348	8.074	4.303	7.101	3.736	7.204	3.798	6.924	3.664	5.696	3.018	6.106	3.454	87,68	74,46	107,20
8.200	4.348	8.074	4.303	7.101	3.736	7.204	3.798	6.924	3.664	5.696	3.018	6.106	3.454	87,68	74,46	107,20
992	411	1.100	523	957	438	926	451	907	446	827	409	891	391	88,13	89,82	107,74
1.410	630	1.548	675	1.315	570	1.230	581	1.084	508	1.182	558	1.094	559	82,01	77,59	92,55
942	370	1.093	486	728	325	826	390	721	320	746	317	665	297	86,25	70,59	89,14
1.719	787	1.629	749	1.312	641	1.373	654	1.301	633	1.185	549	1.381	676	91,40	80,34	116,54
1.264	540	1.410	557	1.116	481	1.113	463	958	413	856	390	866	410	80,33	68,51	101,17
3.693	1.767	3.735	1.748	3.477	1.641	3.486	1.755	3.086	1.532	3.056	1.555	3.013	1.486	92,54	81,59	98,59
1.600	776	1.715	804	1.543	734	1.529	723	1.331	648	1.221	585	1.406	677	96,90	87,88	115,15
11.620	5.281	12.230	5.542	10.448	4.830	10.483	5.017	9.388	4.500	9.073	4.363	9.316	4.496	89,47	80,17	102,68
1.546	686	1.681	733	1.534	683	1.346	621	1.322	600	1.077	482	1.132	551	76,38	73,22	105,11
726	340	928	408	718	318	687	330	659	325	522	244	611	314	99,19	84,16	117,05
1.543	720	1.825	845	1.534	766	1.460	713	1.243	615	1.039	497	981	493	73,65	63,58	94,42
1.099	503	1.030	477	1.128	513	1.056	460	845	379	645	318	905	459	97,00	82,35	140,31
1.738	848	1.996	851	1.608	731	1.362	666	1.329	653	1.114	529	1.031	522	79,80	59,32	92,55
1.106	545	1.020	472	858	394	930	422	799	366	676	350	810	406	102,92	73,24	119,82
1.643	743	1.696	793	1.410	685	1.393	632	1.262	584	1.115	540	1.089	555	85,01	66,28	97,67
1.065	519	1.249	585	966	453	967	449	867	439	723	359	738	377	87,03	69,30	102,07
10.466	4.904	11.425	5.164	9.756	4.543	9.201	4.293	8.326	3.961	6.911	3.319	7.297	3.677	85,14	69,72	105,59
1.068	440	934	416	1.093	477	1.094	523	886	395	661	311	820	386	110,51	76,78	124,05
592	291	601	304	725	319	612	302	455	226	1.377	777	432	219	83,08	72,97	31,37
664	288	736	304	589	254	523	249	506	250	416	182	449	217	83,93	67,62	107,93
683	282	654	294	559	256	600	241	460	202	443	190	436	221	99,32	63,84	98,42
2.512	1.157	2.573	1.107	2.301	1.007	2.294	1.051	1.883	909	1.830	884	1.854	893	91,02	73,81	101,31
594	287	667	299	579	255	460	205	458	208	391	173	405	191	86,72	68,18	103,58
664	298	751	310	596	236	549	236	507	211	495	233	479	200	85,08	72,14	96,77
1.799	692	1.819	790	1.450	606	1.385	593	1.226	580	1.126	537	1.084	506	96,01	60,26	96,27
1.790	810	2.048	931	1.648	743	1.839	861	1.434	682	1.345	655	1.127	532	86,96	62,96	83,79
10.366	4.545	10.783	4.755	9.540	4.153	9.356	4.261	7.815	3.663	8.084	3.942	7.086	3.365	91,69	68,36	87,65
260	136	259	121	216	105	252	126	199	101	233	116	206	103	124,10	79,23	88,41
40.912	19.214	42.771	19.885	37.061	17.367	36.496	17.495	32.652	15.889	29.997	14.758	30.011	15.095	88,68	73,36	100,05

Графикон бр. 14а - Новопријављени приказани по регионима и по полу у периоду V 2014 - VI 2014

Chart No. 14a - Newly registered persons by region and sex in period V 2014 - VI 2014

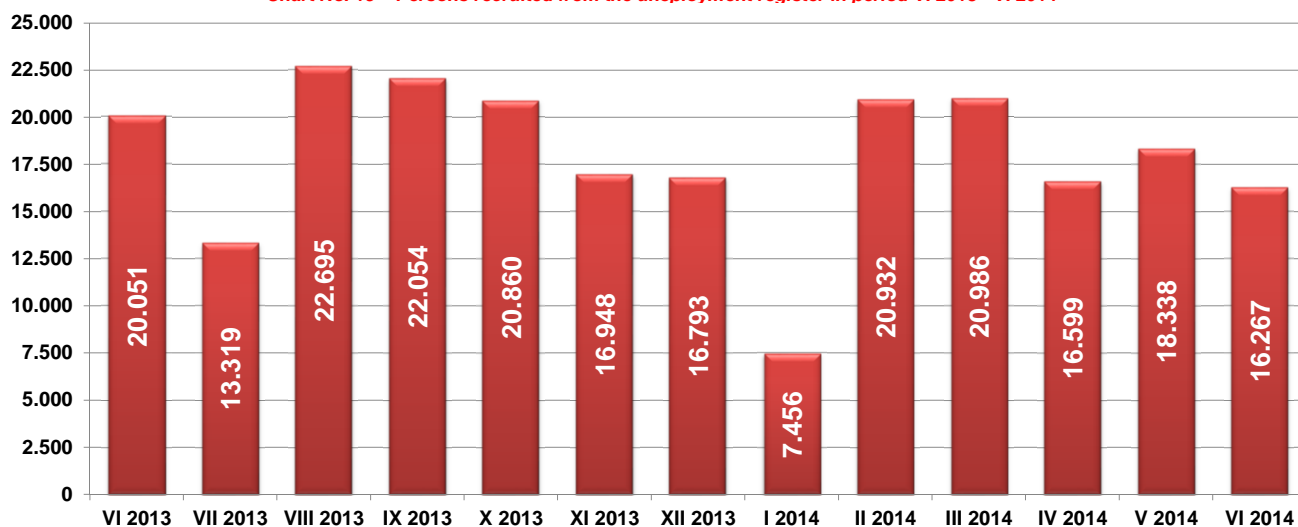


T13 ЗАПОСЛЕНИ СА ЕВИДЕНЦИЈЕ ПО МЕСЕЦИМА И ПОЛУ

Редни број <i>No</i>	Област <i>County</i>	Ø 2013.	VI 2013		VII 2013		VIII 2013		IX 2013		X 2013		XI 2013	
			Укупно <i>Total</i>	Жене <i>Women</i>	Укупно <i>Total</i>	Жене <i>Women</i>	Укупно <i>Total</i>	Жене <i>Women</i>	Укупно <i>Total</i>	Жене <i>Women</i>	Укупно <i>Total</i>	Жене <i>Women</i>	Укупно <i>Total</i>	Жене <i>Women</i>
1	Београдска област	5.183	5.008	2.401	2.798	1.238	6.905	3.344	6.013	3.294	6.578	3.436	5.442	2.887
Београдски регион		5.183	5.008	2.401	2.798	1.238	6.905	3.344	6.013	3.294	6.578	3.436	5.442	2.887
2	Северно - бачка	405	415	207	345	205	671	336	466	237	483	258	435	203
3	Средње - банатска	486	545	295	393	191	657	281	603	377	427	213	357	181
4	Северно - банатска	377	476	184	352	146	517	207	589	316	529	294	346	190
5	Јужно - банатска	543	883	381	400	186	737	359	558	334	433	236	454	260
6	Западно - бачка	418	525	256	363	149	670	349	530	291	466	235	339	183
7	Јужно - бачка	1.917	1.968	1.053	1.253	643	2.413	1.187	2.438	1.334	2.405	1.234	2.071	1.092
8	Сремска	568	685	338	527	256	672	346	773	444	645	358	588	359
Регион Војводине		4.714	5.497	2.714	3.633	1.776	6.337	3.065	5.957	3.333	5.388	2.828	4.590	2.468
9	Мачванска	576	672	359	469	219	763	380	753	441	615	340	512	293
10	Колубарска	412	578	286	410	224	480	231	373	222	421	236	301	159
11	Шумадијска	885	1.162	470	578	309	934	489	1.043	715	1.009	605	639	379
12	Поморавска	419	540	279	431	222	498	277	472	295	428	226	374	199
13	Златиборска	624	741	327	667	305	735	377	787	512	623	397	559	319
14	Моравичка	475	507	276	289	151	687	366	723	384	529	285	423	227
15	Рашка	609	738	405	488	221	656	342	853	496	793	382	526	284
16	Расинска	459	506	255	488	255	581	271	626	333	520	270	384	202
Регион Шумадије и Западне Србије		4.458	5.444	2.657	3.820	1.906	5.334	2.733	5.630	3.398	4.938	2.741	3.718	2.062
17	Подунавска	270	362	196	225	107	374	194	373	218	355	215	198	123
18	Браничевска	356	570	304	419	242	565	290	549	285	200	137	212	97
19	Борска	221	246	112	284	126	204	100	212	148	225	100	175	102
20	Зајечарска	259	285	133	280	148	307	146	319	172	303	191	231	129
21	Нишавска	961	1.004	576	489	262	1.171	652	1.168	706	1.298	745	976	543
22	Топличка	224	217	99	239	117	261	134	322	174	288	143	260	111
23	Пиротска	335	581	276	386	186	239	99	321	192	235	124	230	137
24	Јабланичка	485	524	253	305	148	633	311	629	395	559	318	440	256
25	Пчињска	349	280	132	398	173	333	193	455	271	389	189	391	236
Регион Јужне и Источне Србије		3.461	4.069	2.081	3.025	1.509	4.087	2.119	4.348	2.561	3.852	2.162	3.113	1.734
Регион Косово и Метохија		56	33	20	43	23	24	14	102	50	92	61	82	37
Територијално неразврстани *		0	0	0	0	0	8	0	4	0	12	0	3	0
Република Србија		17.873	20.051	9.873	13.319	6.452	22.695	11.275	22.054	12.636	20.860	11.228	16.948	9.188

* При трансферу података за одређени број пријава недостају подаци о седишту послодавца, па самим тим те пријаве на обавезно социјално осигурање није могуће територијално разврстати.

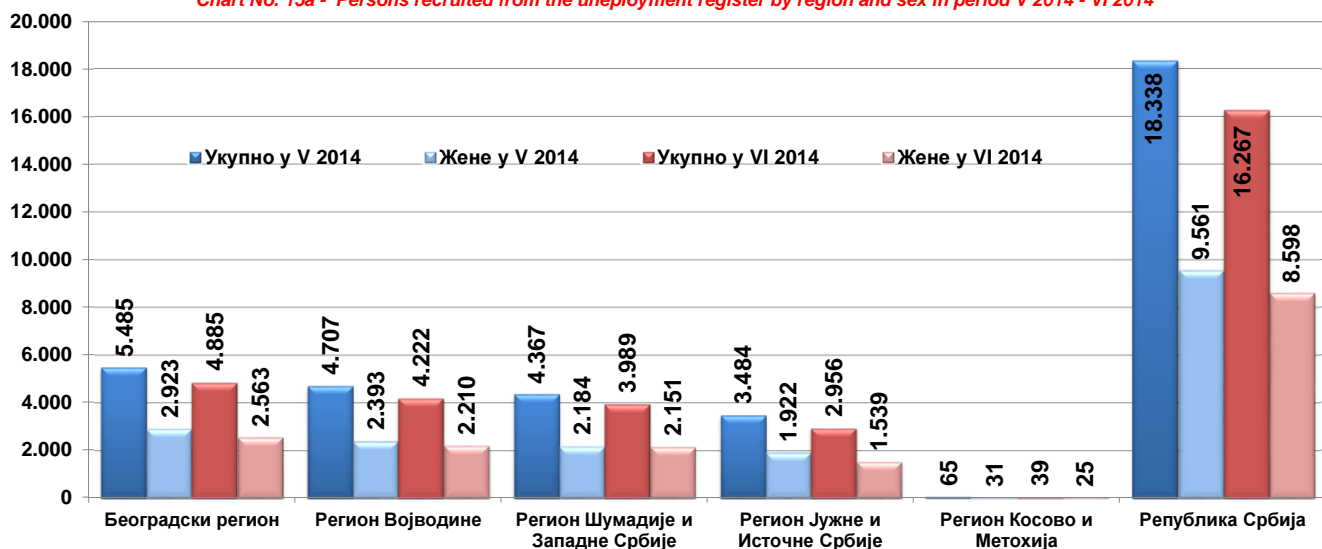
Графикон бр. 15 - Запослени са евиденције у периоду VI 2013 - VI 2014
Chart No. 15 - Persons recruited from the unemployment register in period VI 2013 - VI 2014



T13 PERSONS RECRUITED FROM THE UNEMPLOYMENT REGISTER BY MONTHS AND SEX

XII 2013		I 2014		II 2014		III 2014		IV 2014		V 2014		VI 2014		Индекси Index		
Укупно Total	Жене Women	Укупно Total	Жене Women	Укупно Total	Жене Women	Укупно Total	Жене Women	Укупно Total	Жене Women	Укупно Total	Жене Women	Укупно Total	Жене Women	VI 2014 / VI 2013	VI 2014 / XII 2013	VI 2014 / V 2014
5.513	3.003	2.177	1.094	7.122	3.968	6.462	3.454	5.017	2.608	5.485	2.923	4.885	2.563	97,54	88,61	89,06
5.513	3.003	2.177	1.094	7.122	3.968	6.462	3.454	5.017	2.608	5.485	2.923	4.885	2.563	97,54	88,61	89,06
346	200	152	87	496	232	410	203	429	197	403	197	432	229	104,10	124,86	107,20
365	190	108	55	483	265	488	225	370	185	394	217	284	163	52,11	77,81	72,08
272	130	114	40	382	188	339	154	355	146	314	143	372	163	78,15	136,76	118,47
362	216	189	100	512	267	471	230	413	226	458	206	408	187	46,21	112,71	89,08
404	248	183	98	516	359	556	326	475	269	448	229	441	235	84,00	109,16	98,44
1.989	1.047	920	444	1.308	648	3.079	1.643	1.599	839	2.042	1.014	1.771	951	89,99	89,04	86,73
476	296	185	106	733	434	724	403	482	260	648	387	514	282	75,04	107,98	79,32
4.214	2.327	1.851	930	4.430	2.393	6.067	3.184	4.123	2.122	4.707	2.393	4.222	2.210	76,81	100,19	89,70
487	270	231	146	614	304	606	297	515	250	463	239	539	270	80,21	110,68	116,41
324	169	119	56	393	249	269	155	377	180	283	146	490	288	84,78	151,23	173,14
646	355	231	135	879	467	926	463	781	330	875	409	586	319	50,43	90,71	66,97
378	213	189	86	513	283	421	192	414	206	428	182	351	179	65,00	92,86	82,01
620	346	340	194	789	469	641	375	625	385	582	335	573	286	77,33	92,42	98,45
408	227	266	153	600	358	525	271	439	207	471	244	398	221	78,50	97,55	84,50
466	263	314	151	933	480	723	376	749	345	804	392	513	257	69,51	110,09	63,81
444	246	194	105	547	304	388	215	416	201	461	237	539	331	106,52	121,40	116,92
3.773	2.089	1.884	1.026	5.268	2.914	4.499	2.344	4.316	2.104	4.367	2.184	3.989	2.151	73,27	105,72	91,34
199	135	58	34	312	181	324	175	263	130	282	155	246	129	67,96	123,62	87,23
163	94	97	55	184	114	172	100	179	88	179	112	149	85	26,14	91,41	83,24
216	84	106	55	267	122	206	119	201	113	199	97	177	85	71,95	81,94	88,94
367	190	126	57	372	220	268	142	264	169	542	295	391	202	137,19	106,54	72,14
933	580	393	239	1.344	804	1.182	683	907	470	1.025	561	822	408	81,87	88,10	80,20
214	88	153	77	200	93	264	143	173	88	209	98	154	96	70,97	71,96	73,68
204	88	141	64	255	133	253	113	258	93	283	155	239	123	41,14	117,16	84,45
497	276	182	97	574	313	704	350	460	215	438	246	441	238	84,16	88,73	100,68
388	217	180	92	382	196	384	227	255	145	327	203	337	173	120,36	86,86	103,06
3.181	1.752	1.436	770	3.890	2.176	3.757	2.052	2.960	1.511	3.484	1.922	2.956	1.539	72,65	92,93	84,85
103	63	57	33	64	30	42	26	45	28	65	31	39	25	118,18	37,86	60,00
9	5	51	24	158	93	159	98	138	74	230	108	176	110	/	/	/
16.793	9.239	7.456	3.877	20.932	11.574	20.986	11.158	16.599	8.447	18.338	9.561	16.267	8.598	81,13	96,87	88,71

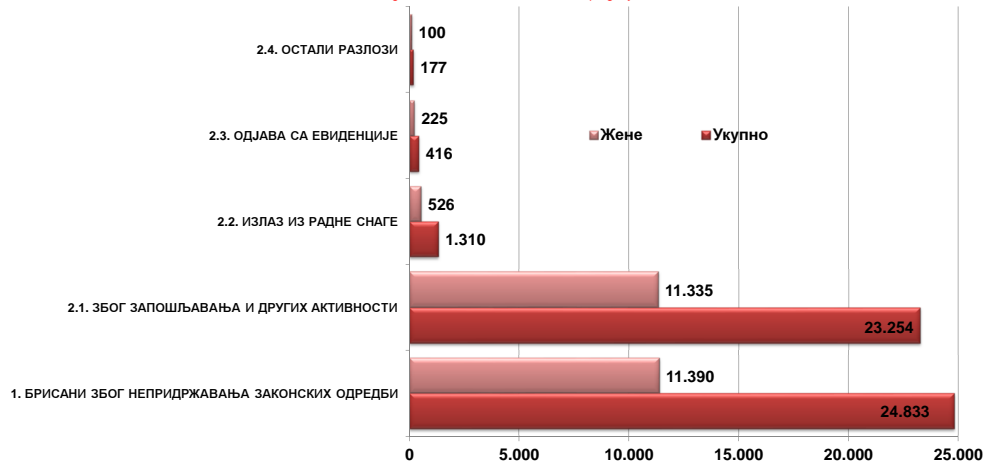
Графикон бр. 15а - Запослени са евиденције по региону и полу у периоду V 2014 - VI 2014
 Chart No. 15a - Persons recruited from the unemployment register by region and sex in period V 2014 - VI 2014



**T14 БРИСАНИ И ПРЕСТАНАК ВОЂЕЊА ЕВИДЕНЦИЈЕ ПРЕМА РАЗЛОЗИМА И ТРАЈАЊУ НЕЗАПОСЛЕНОСТИ
ТОКОМ ЈУНА 2014. ГОДИНЕ**

Разлози брисања и престанка вођења евиденције	Укупно <i>Total</i>		Трајање незапослености			
	Укупно <i>Total</i>	Жене <i>Women</i>	До 3 месеца <i>to 3 months</i>	3-6 месеци <i>3-6 months</i>	6-9 месеци <i>6-9 months</i>	9-12 месеци <i>9-12 months</i>
УКУПНО	49.990	23.576	11.356	7.499	5.275	3.494
1. БРИСАНИ ЗБОГ НЕПРИДРЖАВАЊА ЗАКОНСКИХ ОДРЕДБИ	24.833	11.390	5.898	3.786	2.577	1.623
1.1. Када незапослено лице одбије рад на привременим и повременим пословима	1	0	1	0	0	0
1.2. Када незапослено лице на евиденцији Националне службе обавља рад без уговора о раду код послодавца	4	2	1	2	0	1
1.3. Када се незапослено лице неоправдано не јави, или се не одазове на позив организације за запошљавање	21.881	10.094	3.790	3.628	2.441	1.545
1.4. Када незапослено лице на захтев Националне службе не достави доказ о активном тржењу посла	43	18	0	1	15	4
1.5. Када се незапослено лице не јави послодавцу коме га је упутила Национална служба	92	68	15	14	8	6
1.6. Када незапослено лице одбије додатно образовање и обуку	27	14	3	5	5	1
1.7. Када незапослено лице својом кривицом прекине, односно не заврши додатно образовање и обуку	30	19	13	1	2	3
1.8. Када незапослено лице одбије да прихвати понуђено учешће у програму активних мера за запошљавање	147	84	59	20	12	8
1.9. Када се незапослено лице не одазове на индивидуални разговор	2.602	1.088	2.016	114	94	54
1.10. Када се незапослено лице не одазове на групни разговор	0	0	0	0	0	0
1.11. Када незапослено лице одбије да прихвати понуђено одговарајуће запослење	6	3	0	1	0	1
1.12. MOR- када незапослено лице одбије да прихвати понуђено учешће у програму Пројекта	0	0	0	0	0	0
1.13. YEM - када незапослено лице одбије да прихвати понуђено учешће у програму Пројекта	0	0	0	0	0	0
1.14. PRO - када незапослено лице одбије да прихвати понуђено учешће у програму Пројекта	0	0	0	0	0	0
2. ПРЕСТАНАК ВОЂЕЊА ЕВИДЕНЦИЈЕ	25.157	12.186	5.458	3.713	2.698	1.871
2.1. ЗБОГ ЗАПОШЉАВАЊА И ДРУГИХ АКТИВНОСТИ	23.254	11.335	5.261	3.568	2.564	1.744
2.1.1. Када незапослено лице заснује пуни радни однос са пуним радним временом на неодређено време	3.317	1.763	665	544	380	277
2.1.2. Када незапослено лице заснује пуни радни однос са пуним радним временом на одређено време	8.360	4.342	2.263	1.440	992	580
2.1.3. Када незап. лице оснује предузеће или радњу, или почне да се бави пољ. као јединим или основним занимањем и обавезно је на осигурање по основу катастарског прихода	33	10	12	6	2	3
2.1.4. Када незапослено лице оснује самосталну делатност средствима НСЗ	11	3	2	3	3	0
2.1.5. Када незапослено лице оде на рад у иностранство, а не поднесе захтев за посредовањем у Србији	1	0	0	0	0	0
2.1.6. Када незапослено лице заснује пуни радни однос са непуним радним временом на одређено време	237	168	67	42	27	15
2.1.7. Када незапослено лице заснује пуни радни однос са непуним рад. временом на неодређено време	26	17	3	7	3	1
2.1.8. Привремени и повремени послови	11.269	5.032	2249	1526	1157	868
2.2. ИЗЛАЗ ИЗ РАДНЕ СНАГЕ	1.310	526	80	90	68	96
2.2.1. Када незапослено лице у складу са одговарајућим законским прописима постане потпуно неспособно за рад	14	6	2	1	0	2
2.2.2. Када незапослено лице ступи на издржавање казне затвора, или буде примљено у установу ради изречене мере безбедности, васпитне или заштитне мере, у трајању дужем од 6 месеци	4	0	1	0	0	0
2.2.3. У другим случајевима предвиђеним законом или другим општим актом	191	75	30	18	9	11
2.2.4. Када незапослено лице наврши 65 година живота	263	24	9	14	6	12
2.2.5. Када незапослено лице испуни услове за остваривање права на старосну пензију, или оствари право на породичну или инвалидску пензију	726	412	19	43	41	58
2.2.6. Када незапослено лице стекне својство редовног ученика или студента више школе или основних студија	12	8	5	2	1	2
2.2.9. Када је незапослено лице на одслужењу или дослужењу војног рока	80	0	8	12	8	10
2.2.10. Када је незапослено лице на издржавању казне затвора, изреченој мери безбедности, васпитној или заштитној мери у трајању до шест месеци	20	1	6	0	3	1
2.2.11. У случају када је незапослени или његов брачни друг упућен на рад у иностранство у оквиру међународно-техничке или просветно-културне сарадње у дипломатска, конзуларна и друга представништва	0	0	0	0	0	0
2.3. ОДЈАВА СА ЕВИДЕНЦИЈЕ	416	225	103	41	46	13
2.3.1. Када се незапослено лице само одјави са евиденције организације за запошљавање	416	225	103	41	46	13
2.4. ОСТАЛИ РАЗЛОЗИ	177	100	14	14	20	18
2.4.1. У случају смрти незапосленог лица	57	19	5	5	4	5
2.4.2. У случају пресељења незапосленог лица	117	79	9	9	15	13
2.4.3. Када незапосленим страном држављанину и лицу без држављанства престане одобрење за стални или привремени боравак	3	2	0	0	1	0

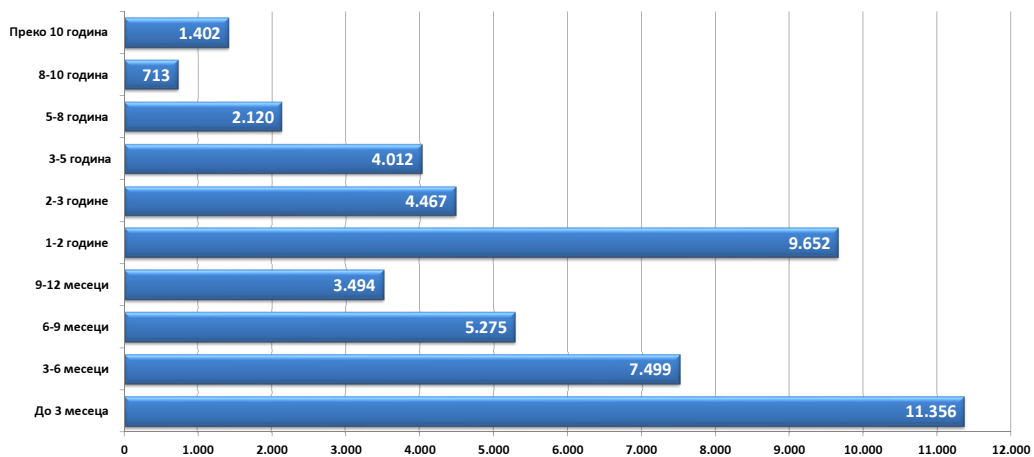
Графикон бр. 16 - Брисани и престанак вођења евиденције према разлозима на крају VI 2014. године
Chart No. 16 - Persons deleted from the register and discontinued record keeping by reasons in the end of VI 2014



T14 PERSONS DELETED FROM THE UNEMPLOYMENT REGISTER AND DISCONTINUED RECORD KEEPING BY REASONS AND DURATION OF UNEMPLOYMENT DURING JUNE OF 2014

Duration of unemployment						Reasons for deletion from the unemployment register and discontinued record keeping
1-2 године 1-2 years	2-3 године 2-3 years	3-5 године 3-5 years	5-8 година 5-8 years	8-10 година 8-10 years	Преко 10 година Over 10 years	
9.652	4.467	4.012	2.120	713	1.402	TOTAL
4.462	2.097	1.948	1.187	407	848	1. DELETION DUE TO NON-COMPLIANCE TO LEGAL PROVISIONS
0	0	0	0	0	0	1.1. When an unempl. person refuses to accept an offered temporary and occasional job
0	0	0	0	0	0	1.2. When an unempl. person registered in the National Employment Service works for an employer without a labour contract
4.260	2.012	1.857	1.144	398	806	1.3. When an unempl. person fails to come to an interview without justification, having been invited by the employment organisation
8	3	6	5	0	1	1.4. When an unempl. person fails to provide evidence of active job seeking at the request of the NES
17	7	13	5	1	6	1.5. When an unempl. person fails to show up to an interview with the employer having been sent by the NES
5	6	1	1	0	0	1.6. When an unempl. person refuses to go to vocational education and training courses
5	3	3	0	0	0	1.7. When an unempl. person terminates, or fails to complete vocational education and training as a result of his/her own culpability
20	9	8	5	0	6	1.8. When an unempl. person refuses to accept offered participation in a programme of ALMM
147	56	58	27	8	28	1.9. When an unempl. person fails to come to an individual interview
0	0	0	0	0	0	1.10. When an unempl. person fails to come to a group session
0	1	2	0	0	1	1.11. When an unempl. person refuses to accept offered appropriate job
0	0	0	0	0	0	1.12 MOR- when an unemployed person refuses to accept the offered participation in a Project's programme
0	0	0	0	0	0	1.13 YEM - when an unemployed person refuses to accept the offered participation in a Project's programme
0	0	0	0	0	0	1.14 PRO - when an unemployed person refuses to accept the offered participation in a Project's programme
5.190	2.370	2.064	933	306	554	2. DISCONTINUED RECORD KEEPING
4.481	2.226	1.915	824	249	422	2.1. WHEN RECRUITED OR OTHER ACTIVITIES
615	333	277	123	44	59	2.1.1. When an unemployed person enters a full-time labour relation with an indefinite term contract
1.450	657	569	238	79	92	2.1.2. When an unemployed person enters a full-time labour relation with a fixed-term contract
2	5	2	1	0	0	2.1.3. When an unempl. person establishes a company or an enterprise, or starts to work in agriculture as his/her only or basic occupation and is compulsory to be insured on account of the cadaster revenue
3	0	0	0	0	0	2.1.4. When an unempl. person establishes enterprise through NES subsidies
0	1	0	0	0	0	2.1.5. When an unempl. person goes to work abroad, and does not file a request for job placement services in Serbia and Montenegro
47	19	10	5	2	3	2.1.6. When an unemployed person enters a part-time labour relation with an indefinite term contract
7	2	2	1	0	0	2.1.7. When an unemployed person enters a part-time labour relation with a fixed-term contract
2357	1209	1055	456	124	268	Temporary and occasional jobs
606	95	89	66	33	87	2.2. LEAVING THE LABOUR FORCE
4	1	0	1	1	2	2.2.1. When an unempl. person becomes completely incapable for work according to the relevant legal provisions
0	0	1	1	0	1	2.2.2. When an unempl. person begins serving his/her time in prison, or is committed into an institution on account of a pronounced measure of safety, reform or protection, for a period longer than 6 months
42	29	29	9	6	8	2.2.3. In other cases as stipulated by law or other general documents
65	18	36	33	19	51	2.2.4. When an unemployed person has turned 65 years of age
472	30	15	17	7	24	2.2.5. When an unempl. person has met the conditions for retirement on account of age, or the conditions for a family or disability pension
0	1	1	0	0	0	2.2.6. When an unempl. person has acquired the status of a regular student of a college or a basic university course
18	15	6	3	0	0	2.2.9 When the unemployed person is serving the compulsory military service.
5	1	1	2	0	1	2.2.10 When the unemployed person is serving a sentence of imprisonment, security measure, correctional or protective measure, lasting up to six months
0	0	0	0	0	0	2.2.11 In the case when the unemployed person, or his/her spouse, has been sent abroad as part of an international-technical or educational-cultural cooperation to work in diplomatic, consular or other offices.
77	30	36	31	15	24	2.3. DELETION AT THE REQUEST OF THE CLIENT
77	30	36	31	15	24	2.3.1. When an unempl. person files a request to be deleted from the unemployment register
26	19	24	12	9	21	2.4. OTHER REASONS
7	4	10	4	2	11	2.4.1. In the case of death of the unemployed person
19	14	14	7	7	10	2.4.2. In the case when the unemployed person has moved to other place of residence
0	1	0	1	0	0	2.4.3. When the permission for permanent residence or temporary stay has expired to an unempl. foreigner or a person without citizenship

Графикон бр. 17 - Брисани и престанак вођења евиденције према дужини трајања незапослености на крају VI 2014. године
Chart No. 17 - Persons deleted from the register and discontinued record keeping by duration of unemployment in the end of VI 2014



**T15 ПОДАЦИ О НЕЗАПОСЛЕНОСТИ И ЗАПОШЉАВАЊУ ПО ОБЛАСТИМА И ОПШТИНАМА
ТОКОМ ЈУНА 2014. ГОДИНЕ**

**T15 UNEMPLOYMENT AND EMPLOYMENT DATA BY COUNTIES AND MUNICIPALITIES
DURING JUNE OF 2014**

Регион/Област/Град-општина <i>Region/County/municipality</i>	Период <i>Period</i>													
	Стање на крају месеца <i>Situation at the end of the considered month</i>				У месецу <i>in month</i>									
	Незапослена лица <i>Unemployed persons</i>		Новопријављени <i>Newly registered</i>		Пријављене потребе за запошљавањем <i>Requests for jobmatching services in vacancy filling</i>				Запошљавање <i>Filled vacancies</i>				Запослени са евиденције <i>Recruited from the register</i>	
	Укупно <i>Total</i>	Жене <i>Women</i>	Укупно <i>Total</i>	Жене <i>Women</i>	Укупно <i>Total</i>	Неодређено <i>Indefinite term</i>	Одређено <i>Fixed-term</i>	Укупно <i>Total</i>	Жене <i>Women</i>	Неодређено <i>Indefinite term</i>	Одређено <i>Fixed-term</i>	Укупно <i>Total</i>	Жене <i>Women</i>	
Београдски регион	107.572	58.664	6.106	3.454	746	143	562	38.535	17.555	8.271	30.264	4.885	2.563	
Београдска област	107.572	58.664	6.106	3.454	746	143	562	38.535	17.555	8.271	30.264	4.885	2.563	
Барајево	2.354	1.160	148	68	1	1	0	47	19	22	25	11	4	
Вождовац	10.713	5.766	592	317	35	3	27	2.245	970	473	1.772	316	157	
Врачар	2.924	1.639	160	93	53	5	48	2.555	1.254	559	1.996	370	197	
Гроцка	4.524	2.467	316	164	34	32	2	563	167	92	471	89	22	
Звездара	10.053	5.396	583	346	19	11	8	1.410	698	352	1.058	170	92	
Земун	11.146	5.890	645	352	41	15	26	3.428	1.257	545	2.883	355	169	
Лазаревац	3.685	2.258	207	121	8	7	1	322	100	124	198	16	12	
Младеновац	6.324	3.046	192	99	39	5	34	208	93	61	147	43	24	
Нови Београд	11.385	6.544	648	373	267	19	230	9.909	4.571	1.451	8.458	1.231	658	
Обреновац	7.315	4.126	355	250	0	0	0	808	199	27	781	27	7	
Палилула	9.872	5.391	644	377	34	19	13	2.721	1.260	410	2.311	429	186	
Раковица	7.370	4.179	396	210	15	4	11	742	301	123	619	100	56	
Савски Венац	2.013	1.132	102	60	88	6	81	5.073	2.762	2.683	2.390	424	274	
Сопот	1.419	718	85	46	3	0	3	110	42	25	85	21	15	
Стари Град	2.869	1.622	123	78	68	3	50	5.865	2.714	886	4.979	877	479	
Чукарица	11.416	6.245	701	392	28	9	19	1.489	546	328	1.161	239	107	
Сурчин	2.190	1.085	209	108	13	4	9	1.040	602	110	930	167	104	
Регион Војводине	197.302	98.429	9.316	4.496	660	178	470	22.551	10.241	3.701	18.850	4.222	2.210	
Северно - бачка	17.046	8.407	891	391	74	23	51	2.342	995	405	1.937	432	229	
Бачка Топола	3.557	1.776	159	68	19	0	19	405	147	60	345	96	43	
Мали Иђош	2.277	1.074	50	22	3	2	1	80	51	7	73	18	11	
Суботица - град	11.212	5.557	682	301	52	21	31	1.857	797	338	1.519	318	175	
Средње - банатска	17.505	8.306	1.094	559	129	23	106	2.166	957	237	1.929	284	163	
Житиште	2.330	1.135	101	44	48	19	29	208	132	47	161	36	29	
Зрењанин - град	8.727	4.155	710	391	52	4	48	1.579	664	147	1.432	166	93	
Нова Црња	1.712	787	111	51	0	0	0	21	4	1	20	3	0	
Нови Бечеј	2.943	1.358	114	49	29	0	29	256	130	37	219	76	39	
Сечањ	1.793	871	58	24	0	0	0	102	27	5	97	3	2	
Северно - банатска	13.938	6.724	665	297	55	12	39	2.158	888	471	1.687	372	163	
Ада	867	408	61	26	5	0	5	238	99	41	197	68	27	
Кањижа	2.292	1.175	89	40	9	0	9	193	84	27	166	41	22	
Кикинда	6.005	2.876	320	152	23	10	13	1.184	459	361	823	166	76	
Нови Кнежевац	1.089	459	54	18	3	0	3	93	42	3	90	20	4	
Сента	2.268	1.098	95	46	12	0	8	375	174	36	339	64	31	
Чока	1.417	708	46	15	3	2	1	75	30	3	72	13	3	
Јужно - банатска	34.151	17.354	1.381	676	31	20	11	1.866	767	286	1.580	408	187	
Алибунар	2.951	1.457	79	30	0	0	0	44	24	10	34	17	12	
Ковачица	3.388	1.644	121	61	1	1	0	54	19	10	44	18	8	
Ковин	3.709	1.912	179	83	19	19	0	149	39	25	124	37	15	
Опово	987	474	26	14	0	0	0	21	5	2	19	9	2	
Панчево - град	11.347	6.187	538	279	9	0	9	1.001	421	145	856	186	84	
Бела Црква	3.681	1.767	103	50	0	0	0	61	35	8	53	6	5	
Вршац	6.531	3.204	262	129	2	0	2	467	195	79	388	118	55	
Пландиште	1.557	709	73	30	0	0	0	69	29	7	62	17	6	
Западно - бачка	21.681	9.523	866	410	78	4	73	1.786	981	276	1.510	441	235	
Апатин	3.725	1.637	117	59	6	0	5	156	67	23	133	58	26	
Кула	5.995	2.853	217	90	5	1	4	321	118	39	282	76	34	
Оџаци	4.109	1.750	147	59	13	0	13	328	206	115	213	81	47	
Сомбор - град	7.852	3.283	385	202	54	3	51	981	590	99	882	226	128	
Јужно - бачка	65.461	34.471	3.013	1.486	184	41	137	9.440	4.354	1.598	7.842	1.771	951	
Бач	2.023	941	82	39	0	0	0	85	22	11	74	14	6	
Бачка Паланка	6.648	3.389	337	166	0	0	0	746	305	96	650	175	99	
Бачки Петровац	863	402	79	40	0	0	0	116	54	16	100	28	14	
Беочин	1.667	810	89	34	2	0	2	154	87	15	139	40	24	
Бечеј	5.042	2.568	189	77	38	9	29	312	114	47	265	65	33	
Жабалъ	4.074	2.007	158	68	13	11	2	133	67	30	103	22	8	
Нови Сад - град	29.280	16.137	1.453	785	113	21	86	6.972	3.258	1.220	5.752	1.099	580	
Србобран	3.024	1.634	87	36	0	0	0	87	43	11	76	40	24	
Сремски Карловци	883	467	46	21	0	0	0	27	12	9	18	5	2	
Темерин	2.776	1.614	147	77	12	0	12	255	115	41	214	63	32	
Тител	1.523	672	90	35	0	0	0	43	20	13	30	10	6	
Врбас	7.658	3.830	256	108	6	0	6	510	257	89	421	210	123	

Регион/Област/Град-општина <i>Region/County/municipality</i>	Период													
	Стање на крају месеца <i>Situation at the end of the considered month</i>		У месецу <i>In month</i>											
	Незапослена лица <i>Unemployed persons</i>		Новопријављени <i>Newly registered</i>		Пријављене потребе за запошљавањем <i>Requests for jobmatching services in vacancy filling</i>			Запошљавање <i>Filled vacancies</i>				Запослени са евиденције <i>Recruited from the register</i>		
	Укупно <i>Total</i>	Жене <i>Women</i>	Укупно <i>Total</i>	Жене <i>Women</i>	Укупно <i>Total</i>	Неодређено <i>Indefinite term</i>	Одређено <i>Fixed-term</i>	Укупно <i>Total</i>	Жене <i>Women</i>	Неодређено <i>Indefinite term</i>	Одређено <i>Fixed-term</i>	Укупно <i>Total</i>	Жене <i>Women</i>	
Сремска	27.520	13.644	1.406	677	109	55	53	2.793	1.299	428	2.365	514	282	
Инђија	3.800	1.822	252	121	7	1	6	482	275	77	405	93	57	
Ириг	1.767	860	48	22	11	8	3	70	42	3	67	15	10	
Пећинци	1.218	625	62	29	3	3	0	235	88	53	182	28	5	
Рума	6.406	3.176	244	122	18	7	11	397	215	54	343	74	45	
Сремска Митровица - град	6.955	3.288	391	200	4	1	3	393	155	65	328	115	51	
Стара Пазова	3.697	2.065	268	124	47	30	16	782	346	128	654	114	71	
Шид	3.677	1.808	141	59	19	5	14	434	178	48	386	75	43	
Регион Шумадије и Западне Србије	247.479	128.410	7.297	3.677	1.027	475	527	16.798	7.508	3.141	13.657	3.989	2.151	
Мачванска	36.974	18.949	1.132	551	91	49	42	2.234	908	368	1.866	539	270	
Богатић	3.397	1.711	79	41	1	0	1	92	37	22	70	11	5	
Владимирци	1.173	556	43	21	0	0	0	78	31	15	63	7	4	
Коцељева	1.692	883	27	12	2	0	2	46	16	7	39	12	4	
Шабач - град	11.730	6.332	446	246	59	44	15	1.374	522	182	1.192	276	130	
Крупањ	2.246	1.101	65	25	1	1	0	61	33	29	32	25	11	
Лозница - град	12.111	5.991	378	170	20	1	19	370	166	74	296	117	65	
Љубовија	2.291	1.150	34	16	2	0	2	158	85	20	138	70	46	
Мали Зворник	2.334	1.225	60	20	6	3	3	55	18	19	36	21	5	
Колубарска	14.726	7.653	611	314	141	17	124	1.505	716	185	1.320	490	288	
Ваљево - град	8.866	4.589	387	186	139	17	122	1.107	519	140	967	371	218	
Лајковац	1.065	637	47	21	1	0	1	95	37	5	90	13	4	
Љиг	647	390	49	39	0	0	0	34	18	3	31	6	4	
Мионица	610	322	28	17	0	0	0	37	20	8	29	4	2	
Осечина	1.068	524	25	15	1	0	1	113	71	5	108	68	43	
Уб	2.470	1.191	75	36	0	0	0	119	51	24	95	28	17	
Шумадијска	34.574	19.169	981	493	53	13	36	3.358	1.398	889	2.469	586	319	
Аранђеловац	5.284	2.937	168	84	5	0	4	693	309	78	615	117	58	
Баточина	2.257	1.150	78	28	3	0	3	97	36	25	72	17	9	
Кнић	1.430	783	41	22	1	0	1	32	17	14	18	11	8	
Крагујевац - град	21.412	12.153	597	321	30	8	19	2.294	905	698	1.596	408	229	
Рача (Крагујевацка)	1.072	511	29	10	3	0	3	107	77	60	47	14	7	
Топола	1.990	1.014	38	16	6	0	6	70	25	7	63	13	6	
Лапово	1.129	621	30	12	5	5	0	65	29	7	58	6	2	
Поморавска	29.478	15.238	905	459	97	63	34	1.465	679	267	1.198	351	179	
Деспотовац	1.939	1.082	52	32	11	3	8	108	53	11	97	15	11	
Параћин	8.782	4.604	223	109	53	48	5	256	85	45	211	69	27	
Рековац	1.628	749	51	18	1	0	1	30	15	2	28	7	4	
Јагодина - град	11.006	5.770	324	176	21	2	19	645	334	92	553	186	107	
Свилајнац	2.229	1.095	150	69	0	0	0	191	99	21	170	25	5	
Ђуприја	3.894	1.938	105	55	11	10	1	235	93	96	139	49	25	
Златиборска	33.227	16.866	1.031	522	339	204	135	2.251	1.060	454	1.797	573	286	
Ариље	1.406	715	64	32	12	12	0	229	141	26	203	36	21	
Бајина Башта	2.428	1.253	86	41	23	0	23	352	146	133	219	91	37	
Косјерић	912	483	32	21	1	0	1	77	37	14	63	12	6	
Пожега	2.098	1.119	122	68	11	0	11	184	83	40	144	39	24	
Ужице - град	5.713	3.098	255	124	16	1	15	707	266	82	625	131	75	
Чајетина	811	393	47	21	5	1	4	165	96	25	140	30	15	
Нова Варош	2.535	1.269	65	25	45	45	0	232	122	33	199	94	49	
Прибој	5.414	2.794	103	53	125	50	75	89	50	15	74	47	22	
Пријеполје	6.359	3.160	169	97	101	95	6	176	100	62	114	72	28	
Сјеница	5.551	2.582	88	40	0	0	0	40	19	24	16	21	9	
Моравичка	21.441	11.488	810	406	121	66	54	2.202	1.005	279	1.923	398	221	
Горњи Милановац	3.449	2.020	156	86	6	0	6	394	179	46	348	81	45	
Ивањица	4.638	2.098	77	30	2	0	2	187	57	46	141	47	18	
Лучани	1.831	966	63	21	1	0	1	151	62	13	138	22	16	
Чачак - град	11.523	6.404	514	269	112	66	45	1.470	707	174	1.296	248	142	
Рашка	48.100	24.141	1.089	555	153	46	87	2.117	919	401	1.716	513	257	
Врњачка Бања	3.495	1.826	106	61	7	0	7	310	166	80	230	54	38	
Краљево - град	13.471	7.151	410	216	109	14	75	1.242	538	117	1.125	296	150	
Рашка	3.678	1.982	95	40	4	1	3	166	40	27	139	28	13	
Нови Пазар - град	19.521	9.067	321	161	28	26	2	342	148	151	191	114	44	
Тутин	7.935	4.115	157	77	5	5	0	57	27	26	31	21	12	
Расинска	28.959	14.906	738	377	32	17	15	1.666	823	298	1.368	539	331	
Александровац	2.508	1.372	77	45	3	2	1	315	174	34	281	119	76	
Брус	2.198	915	48	19	0	0	0	84	40	24	60	48	22	
Варварин	1.335	638	39	21	4	4	0	30	15	9	21	6	6	
Крушевац - град	16.567	8.747	435	225	23	10	13	899	445	186	713	268	168	
Трстеник	5.175	2.639	109	55	1	1	0	217	102	30	187	62	41	
Ћићевац	1.176	595	30	12	1	0	1	121	47	15	106	36	18	

Регион/Област/Град-општина <i>Region/County/municipality</i>	Период <i>Period</i>													
	Стање на крају месеца <i>Situation at the end of the considered month</i>		У месецу <i>In month</i>											
	Незапослена лица <i>Unemployed persons</i>		Новопријављени <i>Newly registered</i>		Пријављене потребе за запошљавањем <i>Requests for jobmatching services in vacancy filling</i>			Запошљавање <i>Filled vacancies</i>				Запослени са евиденције <i>Recruited from the register</i>		
	Укупно <i>Total</i>	Жене <i>Women</i>	Укупно <i>Total</i>	Жене <i>Women</i>	Укупно <i>Total</i>	Неодређено <i>Indefinite term</i>	Одређено <i>Fixed-term</i>	Укупно <i>Total</i>	Жене <i>Women</i>	Неодређено <i>Indefinite term</i>	Одређено <i>Fixed-term</i>	Укупно <i>Total</i>	Жене <i>Women</i>	
Регион Јужне и Источне Србије	204.714	99.082	7.086	3.365	651	222	416	12.813	6.065	2.193	10.620	2.956	1.539	
Подунавска	17.304	9.142	820	386	38	27	11	1.245	592	240	1.005	246	129	
Велика Плана	3.885	2.014	180	85	0	0	0	513	274	33	480	60	39	
Смедерево - град	9.324	4.904	494	240	29	26	3	507	235	171	336	129	72	
Смедеревска Паланка	4.095	2.224	146	61	9	1	8	225	83	36	189	57	18	
Браничевска	9.835	4.928	432	219	27	14	13	1.263	525	145	1.118	149	85	
Велико Градиште	1.384	685	43	26	0	0	0	54	24	12	42	18	7	
Голубац	666	319	23	11	0	0	0	22	9	3	19	7	2	
Жабари	381	184	21	11	0	0	0	45	21	2	43	2	1	
Жагубица	447	196	16	6	2	2	0	62	41	16	46	7	3	
Кучево	714	308	16	6	0	0	0	56	24	17	39	7	5	
Мало Црниће	437	211	24	11	0	0	0	86	56	2	84	7	4	
Петровац	1.338	653	60	27	9	8	1	119	76	19	100	25	17	
Пожаревац - град	4.468	2.372	229	121	16	4	12	819	274	74	745	76	46	
<i>Пожаревац</i>	3.612	1.906	174	90	16	4	12	819	274	74	745	76	46	
<i>Костолац</i>	856	466	55	31	0	0	0	0	0	0	0	0	0	
Борска	13.264	6.843	449	217	172	35	137	1.131	437	153	978	177	85	
Бор	6.301	3.498	225	106	114	3	111	358	149	37	321	66	30	
Кладово	2.158	1.012	50	26	9	0	9	245	93	47	198	41	20	
Мајданпек	2.133	1.042	84	35	0	0	0	262	69	6	256	20	8	
Неготин	2.672	1.291	90	50	49	32	17	266	126	63	203	50	27	
Зајечарска	14.175	6.783	436	221	16	8	4	1.036	474	240	796	391	202	
Бољевац	1.141	555	22	17	0	0	0	30	8	6	24	4	2	
Зајечар - град	7.330	3.647	197	106	9	8	1	738	323	168	570	244	117	
Књажевац	4.103	1.746	157	66	6	0	2	204	103	49	155	111	62	
Сокобања	1.601	835	60	32	1	0	1	64	40	17	47	32	21	
Нишавска	53.489	24.594	1.854	893	134	17	113	2.914	1.403	646	2.268	822	408	
Алексинач	7.779	3.479	237	119	8	3	3	283	102	53	230	107	49	
Гаџин Хан	1.351	555	39	17	0	0	0	149	63	30	119	15	10	
Дољевац	2.917	1.215	104	49	1	1	0	45	26	24	21	13	8	
Мерошина	2.483	1.141	51	22	0	0	0	45	19	6	39	11	4	
Ражањ	678	302	31	10	3	0	3	14	9	6	8	5	2	
Сврљиг	1.961	861	73	25	1	1	0	61	22	11	50	15	8	
Ниш - град	36.320	17.041	1.319	651	121	12	107	2.317	1.162	516	1.801	656	327	
<i>Ниш-Нишка Бања</i>	2.770	1.360	92	42	11	0	11	188	84	25	163	54	17	
<i>Ниш-Пантелеј</i>	6.845	3.268	256	136	36	1	35	329	170	59	270	102	48	
<i>Ниш-Црвени Крст</i>	5.223	2.179	176	77	1	1	0	284	110	60	224	72	26	
<i>Ниш-Палилула</i>	10.811	4.886	401	210	13	1	12	348	148	63	285	107	57	
<i>Ниш-Медиана</i>	10.671	5.348	394	186	60	9	49	1.168	650	309	859	321	179	
Топличка	16.115	7.703	405	191	16	15	1	636	278	113	523	154	96	
Блаце	1.852	875	27	15	0	0	0	52	21	14	38	16	10	
Житорађа	3.068	1.439	83	46	0	0	0	16	9	5	11	4	3	
Куршумлија	3.261	1.658	55	25	13	13	0	76	46	21	55	25	18	
Прокупље	7.934	3.731	240	105	3	2	1	492	202	73	419	109	65	
Пиротска	13.005	6.277	479	200	37	0	37	1.339	711	112	1.227	239	123	
Бабушница	1.807	779	55	22	7	0	7	90	47	14	76	33	14	
Бела Паланка	2.345	1.084	65	22	0	0	0	26	14	5	21	6	2	
Димитровград	1.449	661	48	17	6	0	6	657	401	12	645	31	16	
Пирот	7.404	3.753	311	139	24	0	24	566	249	81	485	169	91	
Јабланичка	38.103	17.638	1.084	506	72	5	67	1.930	1.048	309	1.621	441	238	
Бојник	2.517	1.207	71	43	0	0	0	18	12	6	12	7	7	
Власотинце	5.953	2.792	182	90	0	0	0	192	96	54	138	58	22	
Лебане	5.264	2.480	92	44	0	0	0	79	36	18	61	20	13	
Лесковац - град	22.470	10.208	704	317	56	5	51	1.475	876	219	1.256	332	192	
Медвеђа	1.669	853	30	10	16	0	16	122	25	6	116	10	4	
Црна Трава	230	98	5	2	0	0	0	44	3	6	38	14	0	
Пчињска	29.424	15.174	1.127	532	139	101	33	1.319	597	235	1.084	337	173	
Босилеград	1.568	702	34	22	1	0	1	54	31	4	50	13	6	
Бујановац	4.621	2.364	223	98	0	0	0	188	119	34	154	18	12	
Владичин Хан	3.717	1.942	118	50	9	6	3	124	41	26	98	53	18	
Врање - град	9.456	4.905	406	175	46	25	16	797	321	107	690	198	101	
Прешево	5.747	3.166	206	104	0	0	0	49	27	22	27	20	14	
Сурдулица	3.143	1.587	118	70	83	70	13	81	49	35	46	33	20	
Трговиште	1.172	508	22	13	0	0	0	26	9	7	19	2	2	

Регион/Област/Град-општина <i>Region/County/municipality</i>	Период <i>Period</i>												
	Стање на крају месеца <i>Situation at the end of the considered month</i>		У месецу <i>In month</i>										
	Незапослена лица <i>Unemployed persons</i>		Новопријављени <i>Newly registered</i>		Пријављене потребе за запошљавањем <i>Requests for jobmatching services in vacancy filling</i>			Запошљавање <i>Filled vacancies</i>				Запослени са евиденције <i>Recruited from the register</i>	
	Укупно <i>Total</i>	Жене <i>Women</i>	Укупно <i>Total</i>	Жене <i>Women</i>	Укупно <i>Total</i>	Неодређено <i>Indefinite term</i>	Одређено <i>Fixed-term</i>	Укупно <i>Total</i>	Жене <i>Women</i>	Неодређено <i>Indefinite term</i>	Одређено <i>Fixed-term</i>	Укупно <i>Total</i>	Жене <i>Women</i>
Регион Косово и Метохија	16.301	9.110	206	103	0	0	0	278	146	70	208	39	25
Косовска	3.485	1.947	36	17	0	0	0	122	54	34	88	7	5
Глоговац	1	1	0	0	0	0	0	0	0	0	0	0	0
Качаник	0	0	0	0	0	0	0	0	0	0	0	0	0
Косово Поље	71	39	0	0	0	0	0	7	7	0	7	1	1
Липљан	601	307	0	0	0	0	0	54	29	8	46	2	1
Обилић	313	193	15	7	0	0	0	5	3	4	1	0	0
Подујево	0	0	0	0	0	0	0	0	0	0	0	0	0
Приштина - град	633	323	6	3	0	0	0	23	6	15	8	1	1
Урошевац	3	2	1	1	0	0	0	0	0	0	0	0	0
Штимље	1	0	0	0	0	0	0	0	0	0	0	0	0
Штрпце	1.862	1.082	14	6	0	0	0	33	9	7	26	3	2
Пећка	470	243	4	2	0	0	0	22	9	8	14	4	1
Дечани	0	0	0	0	0	0	0	0	0	0	0	0	0
Ђаковица	0	0	0	0	0	0	0	0	0	0	0	0	0
Исток	161	86	3	1	0	0	0	11	4	3	8	1	0
Клина	47	22	0	0	0	0	0	3	1	1	2	2	0
Пећ	262	135	1	1	0	0	0	8	4	4	4	1	1
Призренска	324	176	7	5	0	0	0	17	1	3	14	0	0
Ораховац	147	76	2	1	0	0	0	2	1	2	0	0	0
Призрен	16	7	0	0	0	0	0	1	0	0	1	0	0
Сува Река	1	1	0	0	0	0	0	0	0	0	0	0	0
Гора	160	92	5	4	0	0	0	14	0	1	13	0	0
Косовско - митровачка	6.916	3.873	137	67	0	0	0	115	81	25	90	27	19
Вучитрн	424	244	1	0	0	0	0	4	1	1	3	0	0
Зубин Поток	1.179	670	22	10	0	0	0	3	1	1	2	1	0
Лепосавић	2.310	1.358	39	21	0	0	0	11	8	4	7	6	4
Србица	35	26	0	0	0	0	0	0	0	0	0	0	0
Косовска Митровица	2.050	1.108	41	21	0	0	0	58	44	8	50	12	8
Звечан	918	467	34	15	0	0	0	39	27	11	28	8	7
Косовско - поморавска	5.106	2.871	22	12	0	0	0	2	1	0	2	1	0
Витина	648	394	8	4	0	0	0	1	0	0	1	1	0
Гњилане	2.413	1.316	5	4	0	0	0	1	1	0	1	0	0
Косовска Каменица	1.989	1.138	9	4	0	0	0	0	0	0	0	0	0
Ново Брдо	56	23	0	0	0	0	0	0	0	0	0	0	0
Територијално нераспоређени *	1	1	0	0	0	0	0	1.089	562	371	718	176	110
Република Србија	773.369	393.696	30.011	15.095	3.084	1.018	1.975	92.064	42.077	17.747	74.317	16.267	8.598

* Подаци о запошљавању добијају се трансфером података из Матичне евиденције осигураника Републичког фонда за здравствено осигурање. На основу члана 94. Закона о запошљавању и осигурању за случај незапослености ("Сл. гласник РС", број 36/09) и члана 30. Правилника о ближејој садржини података и начину вођења евиденција у области запошљавања ("Сл. гласник РС", бр. 15/2010) подаци о реализацији потребе за запошљавањем воде се према седишту послодавца. Чланом 18. став 2 Закона о централном регистру обавезног социјалног осигурања ("Сл. гласник РС", бр. 30/2010) предвиђено је да организације обавезног социјалног осигурања преузимају из Јединствене базе податке неопходне за вођење матичне евиденције, односно друге евиденције прописане законом који уређује пензијско и инвалидско осигурање, здравствено осигурање и осигурање за случај незапослености. При трансферу података за одређени број пријава недостају подаци о седишту послодавца, па самим тим те пријаве на обавезно социјално осигурање није могуће територијално разврстати.

Издавач
Национална служба за запошљавање
Београд, Краља Милутина 8

За издавача
Синиша Надбантић, директор

Билтен припремили
Одељење за анализу тржишта рада и планирање

Уредник
Светлана Аксентијевић

Телефони за контакт:
011/29-29-562
011/29-29-551

Факс:
011/29-29-625
E-mail: bilten@nsz.gov.rs

Интернет адреса:
www.nsz.gov.rs

ISSN 1451-3226



РЕПУБЛИКА СРБИЈА
НАЦИОНАЛНА СЛУЖБА
ЗА ЗАПОШЉАВАЊЕ
www.nsz.gov.rs