

МЕСЕЧНИ СТАТИСТИЧКИ БИЛТЕН

Незапосленост и запошљавање у Републици Србији
број 230



Октобар
October

2021.

MONTHLY STATISTICAL BULLETIN

Unemployment and employment in the Republic of Serbia
number 230



САДРЖАЈ

	<i>stranica</i>
УВОДНЕ НАПОМЕНЕ	4
1. Извори и метод прикупљања података	4
2. Обухватност	4
МЕТОДОЛОШКА ПОЈАШЊЕЊА И ДЕФИНИЦИЈЕ	5
НЕЗАПОСЛЕНА ЛИЦА	
T1 Незапосленост, пријављене потребе и запошљавање од 2005. до 2020. године	13
T2 Незапосленост и запошљавање према степену стручне спреме и полу током септембра 2021. године	14
T3 Незапосленост и запошљавање према степену стручне спреме и полу	14
T4 Незапосленост, пријављене потребе за запошљавањем и запошљавање по групама занимања и полу током октобра 2021. године	15
T5 Преглед најтраженијих занимања у оквиру степена стручне спреме према пријављеним потребама током октобра 2021. године	17
T6 Незапослена лица по месецима и полу	19
T7 Незапослена лица према степену стручне спреме и полу на крају октобра 2021. године	20
T8 Незапослена лица према старости и полу на крају октобра 2021. године	21
T9 Незапослена лица према трајању незапослености и полу на крају октобра 2021. године	22
КОРИСНИЦИ НОВЧАНЕ НАКНАДЕ	
T10 Корисници новчане накнаде по месецима и полу	23
ПРИЈАВЉЕНЕ ПОТРЕБЕ ЗА ЗАПОШЉАВАЊЕ	
T11 Пријављене потребе за запошљавањем по месецима	24
НОВОПРИЈАВЉЕНА ЛИЦА	
T12 Новопријављени по месецима и полу	25
ЗАПОСЛЕНИ СА ЕВИДЕНЦИЈЕ	
T13 Запослени са евиденције по месецима и полу	26
БРИСАНИ И ПРЕСТАНАК ВОЂЕЊА ЕВИДЕНЦИЈЕ	
T14 Брисани и престанак вођења евиденције према разлозима и трајању незапослености током октобра 2021. године	27
НЕЗАПОСЛЕНОСТ, ЗАПОШЉАВАЊЕ И ПРИЈАВЉЕНЕ ПОТРЕБЕ ПО ОПШТИНАМА	
T15 Подаци о незапослености и запошљавању по областима и општинама	29



CONTENTS

	<i>page</i>
INTRODUCTORY REMARKS	4
1. Data sources and collecting method	4
2. Coverage	4
METHODOLOGICAL EXPLANATIONS AND DEFINITIONS	5
UNEMPLOYED PERSONS	
T1 Unemployment, vacancies and employment 2005 to 2020	13
T2 Unemployment and employment by level of education and sex during October 2021	14
T3 Unemployment and employment by level of education and sex	14
T4 Unemployment, requests for jobmatching services and employment by occupation groups and sex during October 2021	15
T5 Overview of the most frequently demanded occupations by education levels according to the requests for jobmatching services during October 2021	17
T6 Unemployed persons by month and sex	19
T7 Unemployed persons by education level and sex in the end of October 2021	20
T8 Unemployed persons by age and sex in the end of October 2021	21
T9 Unemployed persons by duration of unemployment and sex in the end of October 2021	22
UNEMPLOYMENT BENEFIT RECIPIENTS	
T10 Unemployment benefit recipients by month and sex	23
REQUESTS BY EMPLOYERS	
T11 Requests by employers for NES jobmatching services in vacancy filling by month	24
NEWLY REGISTERED PERSONS	
T12 Newly registered persons by month and sex	25
PERSONS RECRUITED FROM THE UNEMPLOYMENT REGISTER	
T13 Persons recruited from the unemployment register by month and sex	26
PERSONS DELETED FROM THE UNEMPLOYMENT REGISTER AND DISCONTINUED RECORD KEEPING	
T14 Persons deleted from the unemployment register and discontinued record keeping by reasons and duration of unemployment during October 2021	27
UNEMPLOYMENT AND EMPLOYMENT DATA BY AREAS AND MUNICIPALITIES	
T15 Unemployment and employment data by areas and municipalities during October 2021	29



УВОДНЕ НАПОМЕНЕ

Статистички извештаји о броју и структури тражилаца запослења лица на евиденцији Националне службе за запошљавање (у даљем тексту: НСЗ) и пријављеним слободним пословима генеришу се из базе података НСЗ првог дана у месецу за претходни месец.

Подаци о регистрованој незапослености и запошљавању уз посредовање НСЗ прикупљају се на основу Закона о осигурању за случај незапослености («Службени гласник РС», бр. 36/09 и 88/10) и Правилника о ближој садржини података и начину вођења евиденција у области запошљавања («Службени гласник РС», бр. 15/2010).

1. ИЗВОРИ И МЕТОД ПРИКУПЉАЊА ПОДАТАКА

Подаци о тражиоцима запослења добијају се непосредном пријавом лица на евиденцију НСЗ, а подаци о слободним пословима добијају се пријавом потребе за запошљавањем од стране послодавца. Подаци о запошљавању добијају се трансфером података из Матичне евиденције осигураника Републичког фонда за здравствено осигурање.

На основу члана 94. Закона о запошљавању и осигурању за случај незапослености («Службени гласник РС», бр. 36/09 и 88/10) и члана 30. Правилника о ближој садржини података и начину вођења евиденција у области запошљавања («Службени гласник РС», бр. 15/2010) подаци о реализацији потребе за запошљавањем воде се према седишту послодавца. Чланом 18. став 2 Закона о централном регистру обавезног социјалног осигурања ("Сл. гласник РС", бр. 30/2010) предвиђено је да организације обавезног социјалног осигурања преузимају из Јединствене базе податке неопходне за вођење матичне евиденције, односно друге евиденције прописане законом који уређује пензијско и инвалидско осигурање, здравствено осигурање и осигурање за случај незапослености. При трансферу података за одређени број пријава недостају подаци о седишту послодавца, па самим тим те пријаве на обавезно социјално осигурање није могуће територијално разврстати.

2. ОБУХВАТНОСТ

Национална служба приказује податке у Месечном статистичком билтену у складу са територијалном организацијом Републике Србије (Закон о територијалној организацији Републике Србије («Службени гласник РС», бр. 129/07)), осим у табели 10 - Т10 КОРИСНИЦИ НОВЧАНЕ НАКНАДЕ ПО МЕСЕЦИМА И ПОЛУ, где су подаци приказани по организационом принципу Националне службе (ниво филијала НСЗ).

Груписање општина по управним окрузима¹ извршено је у складу са Уредбом о начину вршења послова министарства и посебних организација ван њиховог седишта («Службени гласник РС», бр. 3/92 и 36/92). Груписање управних округа према статистичким територијалним јединицама² извршено је у складу са Уредбом Владе Републике Србије о Номенклатури статистичких територијалних јединица («Службени гласник РС», бр. 109/09 и 46/10).

Национална служба од 1999. године не располаже појединим подацима за територију АП Косово и Метохија, тако да подаци садржани у обухвату представљају податке из евиденције филијале Косовска Митровица.

¹ Управни окрузи представљају трећи ниво Номенклатуре статистичких територијалних јединица – НСТЈ3 («Службени гласник РС», бр. 109/09, и 46/10).

² Статистички региони представљају други ниво Номенклатуре статистичких територијалних јединица – НСТЈ2 («Службени гласник РС», бр. 109/09, и 46/10).



3. МЕТОДОЛОШКА ПОЈАШЊЕЊА И ДЕФИНИЦИЈЕ

Евиденције у области запошљавања су евиденције о:

1. лицу које тражи запослење;
2. послодавцу;
3. обвезнику доприноса за осигурање за случај незапослености;
4. потреби за запошљавањем.

КЛАСИФИКАЦИЈА

Класификација - у извештајима су подаци структурирани по: делатностима - Шифарник делатности (Закон о класификацији делатности («Службени гласник РС» бр. 104/09)) подручјима рада, занимањима и степену стручне спреме - Јединствена номенклатура занимања (ЈНЗ, «Службени лист СФРЈ» бр. 31/90) и Шифарник занимања и стручне спреме («Службени лист СРЈ» бр. 9/98).

Табеле 1-3 садрже опште податке о незапослености, слободним пословима и запошљавању.

Табеле 4-5 садрже агрегиране податке на нивоу група и нивоу појединачних занимања.

Табеле 6-9 и 11-15 садрже податке о незапослености, слободним пословима и запошљавању агрегиране по територијалном принципу (Република Србија, регион, област, град-општина - НСТЈЗ)

ЛИЦЕ КОЈЕ ТРАЖИ ЗАПОСЛЕЊЕ, ЗАПОСЛЕНИ КОЈИ ТРАЖЕ ПРОМЕНУ ЗАПОСЛЕЊА И ДРУГА ЛИЦА

Лице које тражи запослење је незапослени, запослени који тражи промену запослења и друго лице које тражи запослење (Закон о запошљавању и осигурању за случај незапослености, члан 3., став 1., «Сл. гласник РС» бр. 36/09 и 88/10).

T2

Запослени који тражи промену запослења је лице које је у радном односу или је на други начин остварило право на рад, а које активно тражи промену запослења и води се на евиденцији лица која траже промену запослења (Закон о запошљавању и осигурању за случај незапослености, члан 3., став 2., «Сл. гласник РС» бр бр. 36/09 и 88/10).

Друго лице које тражи запослење је лице старије од 15 година живота које тражи запослење, а које се не може сматрати незапосленим или лицем које тражи промену запослења (Закон о запошљавању и осигурању за случај незапослености, члан 3., став 3, «Сл. гласник РС» бр бр. 36/09 и 88/10).

ПОЧЕТАК ЕВИДЕНЦИЈЕ И ПРЕСТАНАК ЕВИДЕНЦИЈЕ

Евиденција о лицу које тражи запослење почиње датумом пријаве лица Националној служби, а престаје када наступи неки од основа за брисање из евиденције или за престанак вођење евиденције, дефинисан Законом.

ПОТРЕБЕ ЗА ЗАПОШЉАВАЊЕМ

T1

Евиденцију о потребама за запошљавање Национална служба води на основу поднетих пријава послодаваца о слободним пословима за које желе посредовање НСЗ при запошљавању, као и достављених извештаја о реализацији поднетих пријава.

T4

T5

T11

T15

Пријављене потребе за запошљавањем – број лица за које је послодавац у извештајном периоду пријавио потребу за посредовањем при запошљавању.



НЕЗАПОСЛЕНО ЛИЦЕ

T1-T4
T6-T9
T15

Незапослени је лице од 15 година живота до испуњавања услова за пензију, односно најкасније до 65 година живота, способно и одмах спремно да ради, које није засновало радни однос или на други начин остварило право на рад, а које се води на евиденцији незапослених и активно тражи запослење (Закон о запошљавању и осигурању за случај незапослености, члан 2., «Сл. гласник РС» бр бр. 36/09 и 88/10).

ЛИЦЕ КОЈЕ ПРВИ ПУТ ТРАЖИ ЗАПОСЛЕЊЕ

T1-T3

Лице које први пут траже запослење је незапослено лице које се налази на евиденцији Националне службе за запошљавање, а које никада раније није било у радном односу, односно, није остварило право на рад на неки други начин, без обзира на ниво и врсту завшене школе.

НОВОПРИЈАВЉЕНИ НА ЕВИДЕНЦИЈУ

T1-T3
T12

Новопријављени на евиденцију представља укупан број лица које су се током извештајног периода пријавила на евиденцију Националне службе као лица која траже запослење.

БРИСАНИ И ПРЕСТАНАК ВОЂЕЊА ЕВИДЕНЦИЈЕ

T1-T3
T14

Брисани и престанак вођења евиденције - лица која у извештајном периоду нису извршила своју обавезу према Националној служби и лица код којих је дошло до престанка вођења евиденције услед неког од разлога дефинисаних Законом, као што је заснивање радног односа, одјава са евиденције, остваривање права на пензију и др.

КОРИСНИЦИ НОВЧАНЕ НАКНАДЕ

T10

Корисници новчане накнаде - незапослена лица која су у складу са законом остварила право на новчану накнаду у извештајном периоду (Закон о запошљавању и осигурању у случају незапослености, «Службени гласник РС» бр. 36/09 и 88/10) (T10).

Корекција броја корисника новчане накнаде, по месецима, врши се сваког месеца због процедуре доношења решења (Закон о управном поступку).

ЗАПОСЛЕНИ СА ЕВИДЕНЦИЈЕ

T1-T4
T13
T15

Запослени са евиденције - укупан број лица за која су у извештајном периоду пристигли подаци о пријавама на обавезно социјално осигурање на основу запошљавања или рада ван радног односа, а да се у истом периоду налазила на евиденцији Националне службе.

ЗАПОШЉАВАЊЕ

T1
T2
T4
T15

Запошљавање – укупан број лица за која су у извештајном периоду пристигли подаци о пријави на обавезно социјално осигурање на основу запошљавања или рада ван радног односа.

Податке о запошљавању Национална служба добија из матичне евиденције РФЗО о пријави лица на обавезно социјално осигурање.



INTRODUCTORY NOTES

The statistical reports on the number and structure of unemployed persons in the register of the National Employment Service (hereinafter: NES) and the registered vacancies are generated from the NES database on the first day of a month for the previous month.

The data on registered unemployment and recruitment through NES job placement services are collected pursuant to the Law on Employment and Unemployment Insurance (*Official Gazette of the Republic of Serbia*, No 36/2009) and the Rulebook on the Content of Data and Methodology of Keeping Registries in the Field of Employment (*Official Gazette of the Republic of Serbia*, No 15/2010).

1. DATA SOURCES AND COLLECTION METHOD

The data on unemployed persons is collected directly from the reports of unemployed persons registering with NES, while the data on job vacancies is gathered from the employers' reports of these vacancies, registered with NES. The data on recruitment is gathered by transferring the data from the National Health Insurance Fund's registry of insured persons.

Pursuant to Article 94 of the Law on Employment and Unemployment Insurance (*Official Gazette of the Republic of Serbia*, No. 36/09 and 88/10) and Article 30 of the Rulebook on the Content of Data and the Method of Keeping Registries in the Field of Employment (*Official Gazette of the Republic of Serbia*, No. 15/2010), the data on vacancy filling is kept according to the employer's seat. The Law on the Central Registry of Compulsory Social Insurance (*Official Gazette of the Republic of Serbia*, No. 30/2010), in Article 18 thereof, prescribes that compulsory social insurance organisations shall take the data required for keeping their in-house registries, or other registries stipulated by the legislation that regulates pension and disability insurance, health insurance and unemployment insurance, from the Unified Database. In the process of data transfer, a certain number of social insurance registrations lacks the information about the employer's seat; accordingly, it is not possible to disaggregate such social insurance registrations on a territorial basis.

2. COVERAGE

The National Employment Service presents the data in the Monthly Statistical Bulletin, in accordance with the territorial organisation of the Republic of Serbia (Law on the Territorial Organisation of the Republic of Serbia (*Official Gazette of the Republic of Serbia*, No 129/07)), except in Table 10 - T10 BREAKDOWN OF UNEMPLOYMENT BENEFIT RECIPIENTS BY MONTH AND SEX, which shows the data according to the NES organisational principle (at the level of NES branch offices).

Grouping of municipalities into administrative counties¹ has been conducted in accordance with the Regulation on the Work of Ministries and Specific Organisations outside of Their Seat (*Official Gazette of the Republic of Serbia*, No 3/92 and 36/92). The administrative counties are grouped into statistical territorial units² in accordance with the government Decree on the Nomenclature of Territorial Units for Statistics (*Official Gazette of the Republic of Serbia*, No 109/09 and 46/10).

Since 1999, NES has not been collecting certain data from the territory of AP Kosovo & Metohija. As a result, the data included in the coverage represents the data from the register of NES Branch Office Kosovska Mitrovica.

¹ Administrative counties are the third level of the Nomenclature of Territorial Units for Statistics – NUTS3 (*Official Gazette of the Republic of Serbia*, No 109/09 and 46/10).

² Statistical regions are the second level of the Nomenclature of Territorial Units for Statistics – NUTS2 (*Official Gazette of the Republic of Serbia*, No 109/09 and 46/10).



3. METHODOLOGY EXPLANATION AND DEFINITIONS

Records in the field of employment include the records on:

1. Job seekers;
2. Employers;
3. Unemployment insurance contribution payers;
4. Job vacancies.

CLASSIFICATION

Classification – the data presented in the reports are structured by: sectors of economic activity - Codebook of Sectors of Economic Activity (Law on Classification of Sectors of Economic Activity, The Official Gazette of the Republic of Serbia, no. 104/09), fields of activity, occupations and level of qualifications – Unified Nomenclature of Occupations (The Official Gazette of SFRY, No. 31/90) and Codebook of Occupations and Qualifications (The Official Gazette of FRY, 9/98).

Tables 1-3 contain general data on unemployment, vacancies and employment.

Tables 4-5 contain aggregated data at group level and individual occupations level.

Tables 6-9 and 11-15 contain data on unemployment, vacancies and employment aggregated according to the territorial principle (Republic of Serbia, regions, counties, municipalities – NUTS 3).

JOB SEEKER, EMPLOYED PERSON SEEKING CHANGE OF EMPLOYMENT AND OTHER PERSONS

A job seeker is an unemployed person, an employed person seeking change of employment and other persons seeking employment (T2) (Law on Employment and Unemployment Insurance, Article 3, Paragraph 1, Official Gazette of the Republic of Serbia, No 36/09).

T2

An employed person seeking change of employment is a person who is employed or otherwise exercises the right to work, yet actively seeks to change employment and is on the registry of persons seeking change of employment (Law on Employment and Unemployment Insurance, Article 3, Paragraph 2, Official Gazette of the Republic of Serbia, No 36/09).

Other person seeking employment is a person over 15 years of age who is looking for a job, but who can not be considered as unemployed persons or person looking for job-to-job transfer (Law on Employment and Unemployment Insurance, Article 3, Paragraph 3, "The Official Gazette of the Republic of Serbia" no. 36/09).

NEW ENTRANTS TO THE REGISTER AND EXITS FROM THE REGISTER

The records on job seekers are kept from the day when those persons are registered with NES, and discontinued/removed when any of the reasons for discontinuation or removal, stipulated by law, occurs.

REGISTERED VACANCIES

T1
T4
T5
T11
T15

Registered vacancies – the number of persons for whom employers reported the need for jobmatching services in the reporting period.

NES maintains the records on vacancies based on the employers' reports on vacancies for which they require NES job placement services and based on the reports on the delivery of those services.



UNEMPLOYED PERSON

T1-T4
T6-T9
T15 Unemployed person is a person between 15 years of age and the age eligible for retirement (or 65 years of age at the most), capable and immediately ready to work, who has not entered into an employment contract or exercised the right to work in any other way, who is in the unemployment register and who is looking for a job actively (Law on Employment and Unemployment Insurance, Article 2, "The Official Gazette of the Republic of Serbia" no. 36/09).

FIRST-TIME JOBSEEKER

T1-T3 First-time jobseeker is an unemployed person registered with the National Employment Service who has not had previous work experience and has not exercised his/her right to work in any other way, regardless of his/her level and type of education acquired.

THE NEWLY REGISTERED

T1-T3
T12 The newly registered is the total number of persons who have been registered with the National Employment Service as jobseekers during the reporting period.

REMOVAL FROM THE REGISTER AND DISCONTINUATION OF RECORDS

T1-T3
T14 Removal from the register and discontinuation of records – persons who failed to fulfil their obligations toward the National Employment Service during the reporting period and persons whose registration with the National Employment Service has been discontinued due to any of the reasons stipulated by the Law, such as entering a labour relation, withdrawing from the registry, fulfilling the conditions for pension etc.

UNEMPLOYMENT BENEFIT RECIPIENTS

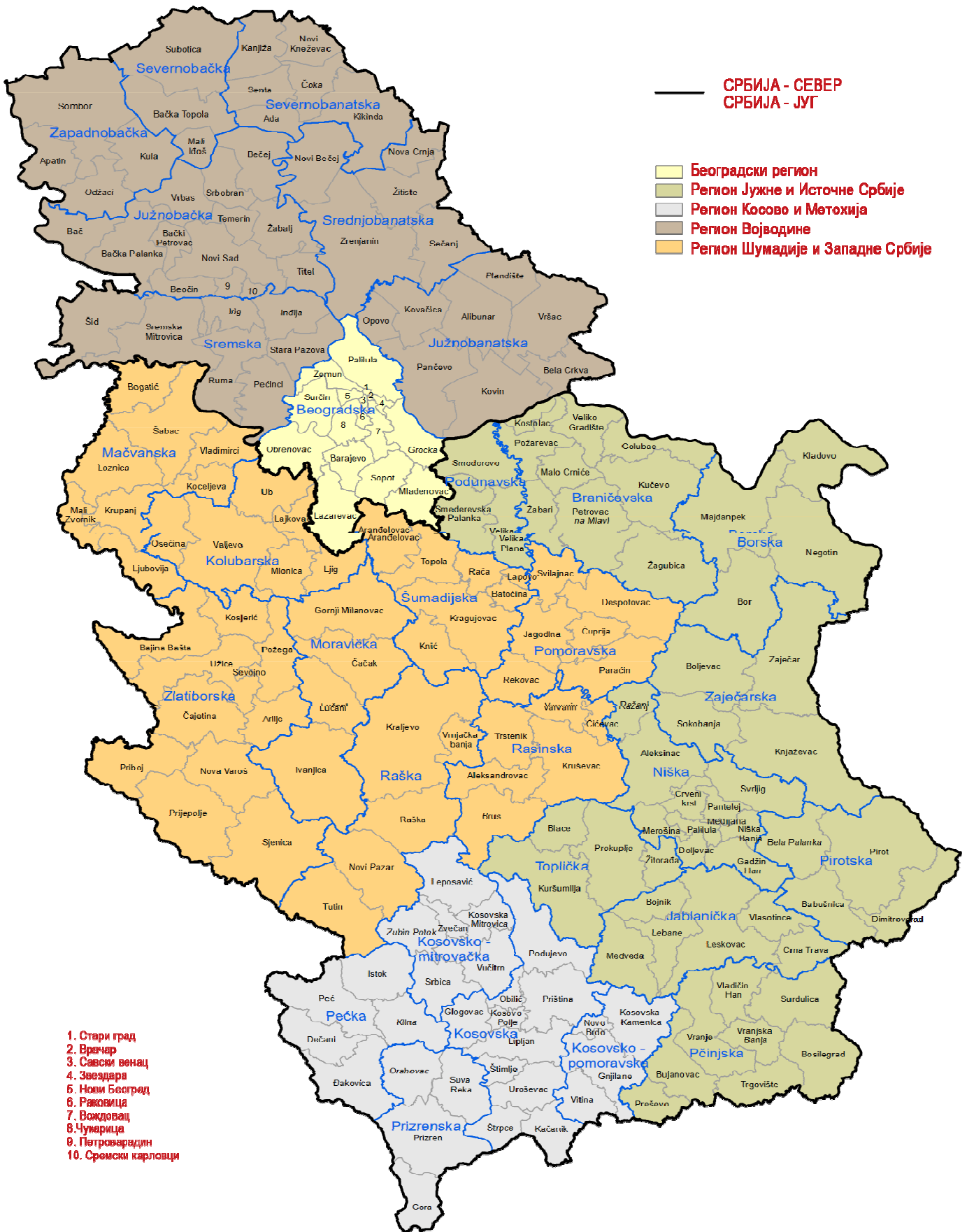
T10 Unemployment benefit recipients – unemployed persons who have exercised, in accordance with the Law, the right to unemployment benefit during the reporting period (Law on Employment and Unemployment Insurance, "The Official Gazette of the Republic of Serbia" no. 36/2009).
The adjustment of the number of unemployment benefit recipients is carried out every month due to the decision issuing procedure (Law on Administrative Proceedings).

EMPLOYED THROUGH NES JOBMATCHING SERVICES

T1-T4
T13
T15 Employed through NES jobmatching services – the total number of persons for whom the data on registration of compulsory social insurance (based on employment contract or other engagement) have been collected in the reporting period and who were registered with National Employment Service during the same reporting period.

EMPLOYMENT

T1
T2
T4
T15 Employment – the total number of persons for whom the data on registration of compulsory social insurance (based on employment contract or other engagement) have been collected in the reporting period.
NES receives the data on recruitment from the National Health Insurance Fund's registry of insured persons.



СПИСАК ФИЛИЈАЛА И ИСПОСТАВА НАЦИОНАЛНЕ СЛУЖБЕ ЗА ЗАПОШЉАВАЊЕ

LIST OF BRANCH OFFICE AND LOCAL OFFICES OF NATIONAL EMPLOYMENT SERVICES

Редни број No	Округ County	Филијала Град Municipality	Служба Испостава Kancelarija Branch office
БЕОГРАДСКИ РЕГИОН			
1	БЕОГРАДСКИ УПРАВНИ ОКРУГ	БЕОГРАД	СЛУЖБА БЕОГРАД ЦЕНТАР (СТАРИ ГРАД, САВСКИ ВЕНАЦ, ВРАЧАР) СЛУЖБА ПАЛИЛУЛА СЛУЖБА НОВИ БЕОГРАД СЛУЖБА ЗЕМУН СЛУЖБА ВОЖДОВАЦ СЛУЖБА ЗВЕЗДАРА СЛУЖБА РАКОВИЦА СЛУЖБА ЧУКАРИЦА ИСПОСТАВА БАРАЈЕВО ИСПОСТАВА СУРЧИН ИСПОСТАВА МЛАДЕНОВАЦ ИСПОСТАВА СОПОТ СЛУЖБА ОБРЕНОВАЦ ИСПОСТАВА ГРОЦКА ИСПОСТАВА ЛАЗАРЕВАЦ ИСПОСТАВА КАЛУЂЕРИЦА
РЕГИОН ВОЈВОДИНЕ			
2	СЕВЕРНО-БАЧКИ	СУБОТИЦА	ИСПОСТАВА БАЧКА ТОПОЛА ИСПОСТАВА МАЛИ ИЂОШ
3	СРЕДЊЕ-БАНАТСКИ	ЗРЕЊАНИН	ИСПОСТАВА СЕЧАЊ ИСПОСТАВА ЖИТИШТЕ ИСПОСТАВА НОВИ БЕЧЕЈ ИСПОСТАВА НОВА ЦРЊА
4	СЕВЕРНО-БАНАТСКИ	КИКИНДА	ИСПОСТАВА АДА ИСПОСТАВА ЧОКА ИСПОСТАВА СЕНТА ИСПОСТАВА КАЊИЖА ИСПОСТАВА НОВИ КНЕЖЕВАЦ
5	ЈУЖНО-БАНАТСКИ	ПАНЧЕВО	ИСПОСТАВА АЛИБУНАР ИСПОСТАВА КОВАЧИЦА ИСПОСТАВА КОВИН ИСПОСТАВА ОПОВО
		ВРШАЦ	ИСПОСТАВА БЕЛА ЦРКВА ИСПОСТАВА ПЛАНДИШТЕ
6	ЗАПАДНО-БАЧКИ	СОМБОР	ИСПОСТАВА АПАТИН ИСПОСТАВА ОЦАЦИ ИСПОСТАВА КУЛА
7	ЈУЖНО-БАЧКИ	НОВИ САД	ИСПОСТАВА БАЧКИ ПЕТРОВАЦ ИСПОСТАВА БЕОЧИН ИСПОСТАВА ЖАБАЉ ИСПОСТАВА БЕЧЕЈ ИСПОСТАВА СРБОБРАН ИСПОСТАВА ТИТЕЛ ИСПОСТАВА ТЕМЕРИН ИСПОСТАВА БАЧ СЛУЖБА БАЧКА ПАЛАНКА СЛУЖБА ВРБАС
8	СРЕМСКИ	СРЕМСКА МИТРОВИЦА	ИСПОСТАВА ИРИГ ИСПОСТАВА ИНЂИЈА ИСПОСТАВА ПЕЋИНИЦИ ИСПОСТАВА РУМА ИСПОСТАВА СТАРА ПАЗОВА ИСПОСТАВА ШИД
РЕГИОН ШУМАДИЈЕ И ЗАПАДНЕ СРБИЈЕ			
9	МАЧВАНСКИ	ШАБАЦ	ИСПОСТАВА БОГАТИЋ ИСПОСТАВА ВЛАДИМИРЦИ ИСПОСТАВА КОЦЕЉЕВА
		ЛОЗНИЦА	ИСПОСТАВА КРУПАЊ ИСПОСТАВА ЉУБОВИЈА ИСПОСТАВА МАЛИ ЗВОРНИК
10	КОЛУБАРСКИ	ВАЉЕВО	ИСПОСТАВА ЛАЈКОВАЦ ИСПОСТАВА ЉИГ ИСПОСТАВА УБ ИСПОСТАВА ОСЕЧИНА ИСПОСТАВА МИОНИЦА
11	ШУМАДИЈСКИ	КРАГУЈЕВАЦ	ИСПОСТАВА БАТОЧИНА ИСПОСТАВА КНИЋ ИСПОСТАВА РАЧА ИСПОСТАВА ТОПОЛА ИСПОСТАВА АРАНЂЕЛОВАЦ ИСПОСТАВА ЛАПОВО

12	ПОМОРАВСКИ	ЈАГОДИНА	ИСПОСТАВА ДЕСПОТОВАЦ СЛУЖБА ПАРАЋИН ИСПОСТАВА РЕКОВАЦ ИСПОСТАВА СВИПАЈНАЦ ИСПОСТАВА ЋУПРИЈА
13	ЗЛАТИБОРСКИ	УЖИЦЕ	ИСПОСТАВА КОСЈЕРИЋ ИСПОСТАВА БАЈИНА БАШТА ИСПОСТАВА АРИЉЕ ИСПОСТАВА ПОЖЕГА ИСПОСТАВА ЧАЈЕТИНА
		ПРИЈЕПОЉЕ	ИСПОСТАВА СЈЕНИЦА ИСПОСТАВА НОВА ВАРОШ ИСПОСТАВА ПРИБОЈ
14	МОРАВИЧКИ	ЧАЧАК	ИСПОСТАВА ЛУЧАНИ ИСПОСТАВА ГОРЊИ МИЛАНОВАЦ ИСПОСТАВА ИВАЊИЦА
15	РАШКИ	КРАЉЕВО	ИСПОСТАВА ВРЊАЧКА БАЊА ИСПОСТАВА РАШКА
		НОВИ ПАЗАР	ИСПОСТАВА ТУТИН
16	РАСИНСКИ	КРУШЕВАЦ	ИСПОСТАВА ЋИЋЕВАЦ ИСПОСТАВА АЛЕКСАНДРОВАЦ ИСПОСТАВА БРУС ИСПОСТАВА ТРСТЕНИК ИСПОСТАВА ВАРВАРИН

РЕГИОН ЈУЖНЕ И ИСТОЧНЕ СРБИЈЕ

17	ПОДУНАВСКИ	СМЕДЕРЕВО	ИСПОСТАВА ВЕЛИКА ПЛАНА ИСПОСТАВА СМЕДЕРЕВСКА ПАЛАНКА
18	БРАНИЧЕВСКИ	ПОЖАРЕВАЦ	ИСПОСТАВА КУЧЕВО ИСПОСТАВА ПЕТРОВАЦ НА МЛАВИ ИСПОСТАВА ВЕЛИКО ГРАДИШТЕ ИСПОСТАВА ЖАГУБИЦА ИСПОСТАВА ГОЛУБАЦ ИСПОСТАВА КОСТОЛАЦ
19	БОРСКИ	БОР	ИСПОСТАВА НЕГОТИН ИСПОСТАВА МАЈДАНПЕК ИСПОСТАВА КЛАДОВО КАНЦЕЛАРИЈА ДОЊИ МИЛАНОВАЦ
20	ЗАЈЕЧАРСКИ	ЗАЈЕЧАР	ИСПОСТАВА КЊАЖЕВАЦ ИСПОСТАВА СОКО БАЊА ИСПОСТАВА БОЉЕВАЦ
21	НИШАВСКИ	НИШ	ИСПОСТАВА МЕРОШИНА ИСПОСТАВА СВРЉИГ ИСПОСТАВА ГАЏИН ХАН ИСПОСТАВА ДОЉЕВАЦ ИСПОСТАВА НИШКА БАЊА СЛУЖБА АЛЕКСИНАЦ ИСПОСТАВА РАЖАЊ
22	ТОПЛИЧКИ	ПРОКУПЉЕ	ИСПОСТАВА БЛАЦЕ ИСПОСТАВА КУРШУМЛИЈА ИСПОСТАВА ЖИТОРАЂА
23	ПИРОТСКИ	ПИРОТ	ИСПОСТАВА ДИМИТРОВГРАД ИСПОСТАВА БАБУШНИЦА ИСПОСТАВА БЕЛА ПАЛАНКА
24	ЈАБЛАНИЧКИ	ЛЕСКОВАЦ	ИСПОСТАВА БОЈНИК ИСПОСТАВА ВЛАСОТИНЦЕ ИСПОСТАВА ЛЕБАНЕ ИСПОСТАВА МЕДВЕЂА
25	ПЧИЊСКИ	ВРАЊЕ	ИСПОСТАВА ТРГОВИШТЕ ИСПОСТАВА БУЈАНОВАЦ ИСПОСТАВА ПРЕШЕВО ИСПОСТАВА СУРДУЛИЦА ИСПОСТАВА БОСИЛЕГРАД ИСПОСТАВА ВЛАДИЧИН ХАН

РЕГИОН КОСОВА И МЕТОХИЈЕ

30	КОСОВСКО-ПОМОРАВСКИ	ЃЊИЛАНЕ	ИСПОСТАВА РАНИЛУГ ИСПОСТАВА ПАРТЕШ КАНЦЕЛАРИЈА КЛОКОТ КАНЦЕЛАРИЈА КОСОВСКА КАМЕНИЦА
26	КОСОВСКИ	ПРИШТИНА	ИСПОСТАВА ШТРПЦЕ ИСПОСТАВА ГРАЧАНИЦА КАНЦЕЛАРИЈА КОСОВО ПОЉЕ
27	ПЕЋКИ	ПЕЋ	/
28	ПРИЗРЕНСКИ	ПРИЗРЕН	/
29	КОСОВСКО-МИТРОВАЧКИ	КОСОВСКА МИТРОВИЦА	ИСПОСТАВА ЗВЕЧАН ИСПОСТАВА ЗУБИН ПОТОК ИСПОСТАВА ЛЕПОСАВИЋ КАНЦЕЛАРИЈА ПРИЛУЖЈЕ КАНЦЕЛАРИЈА СУВО ГРЛО КАНЦЕЛАРИЈА ОСОЈАНЕ

Година Year	Незапослена лица <i>Unemployed persons</i>		Први пут траже посао <i>First time job seekers</i>		Корисници новчане накнаде <i>Unemployment benefit recipients</i>		Новопријављени на евиденцији <i>Newly registered</i>		Брисани и престанак вођења евиденције <i>Deleted from the register and discontinued record keeping</i>		Кумулатив <i>Cumulative</i>		
	Укупно Total	Жене Women	Укупно Total	Жене Women	Укупно Total	Жене Women	Укупно Total	Жене Women	Укупно Total	Жене Women	Укупно Total	Жене Women	
2005	888.386	480.492	467.430	267.810	63.295	...	32.779	15.968	23.129	11.330	602.558	155.912 ³⁾	79.620 ³⁾
2006	913.293	493.599	467.421	269.820	75.059	...	32.542	15.989	24.695	12.351	707.140	174.900 ³⁾	91.442 ³⁾
2007	850.004	457.762	419.397	244.709	71.334	...	30.791	14.935	32.841	16.595	758.832	190.457 ³⁾	99.379 ³⁾
2008	755.935	408.767	360.030	212.525	72.719	...	34.293	16.923	31.774	15.764	790.261	186.196 ³⁾	98.239 ³⁾
2009	746.605	397.230	280.858	168.619	85.695	34.480	40.299	19.636	31.431	15.891	560.206 ¹⁾	156.344 ³⁾	85.430 ³⁾
2010	744.222	390.516	267.979	158.988	81.896	34.068	39.105	18.953	34.993	17.135	94.320 ¹⁾	140.588 ³⁾	75.544 ³⁾
2011	752.838	393.386	275.039	161.484	64.776	28.642	40.461	19.552	43.600	20.940	61.962	183.452	95.360
2012	761.834	394.993	270.256	156.779	61.633	28.052	40.119	19.490	47.219	22.291	55.931	205.297	106.558
2013	774.890	395.985	267.884	153.143	67.798	31.102	38.588	18.755	50.839	24.097	44.281	214.508	113.112
2014	767.435	391.279	264.683	150.676	60.930	28.635	36.013	17.538	53.147	25.360	42.281	232.280	122.491
2015	743.158	380.274	252.079	145.317	52.628	24.134	37.719	18.251	58.496	27.516	72.390	246.796	126.660
2016	713.153	367.096	238.874	136.099	42.423	19.284	36.249	17.780	60.502	28.832	71.851	265.111	137.304
2017	650.573	339.048	215.875	124.482	37.607	17.262	32.639	16.411	62.399	30.151	80.444	268.497	138.152
2018	583.099	308.490	192.195	112.202	37.666	17.635	32.622	16.683	49.555	24.985	92.035	261.720	139.117
2019	529.508	286.872	228.683	131.950	35.480	17.010	31.018	16.045	30.487	15.552	93.817	243.373	131.562
2020	509.179	281.219	261.447	149.948	32.429	16.325	27.637	14.457	22.947	11.829	62.395	208.096	114.477

1) Национална служба за запошљавање води евиденцију о пријављеним потребама за запошљавањем које подносе послодавци који имају слободне послове у земљи и иностранству у складу са чланом 93. Закона о запошљавању и осигурању за случај незапослености („Службени гласник РС”, бр. 36/2009).

Подаци од ДЕЦЕМБРА 2009. године о броју пријављених потреба за запошљавањем нису упоредиви са подацима из периода пре усвајања новог Закона.

1) The National Employment Service keeps records of the requests for jobmatching services by employers who have vacancies in the country and abroad, in accordance with Article 93 of the Law on Employment and Unemployment Insurance (Official Gazette of the Republic of Serbia, No. 36/2009).

The data on the number of requests for jobmatching services from DECEMBER 2009 onward are not comparable with the data prior to adoption of the new Law.

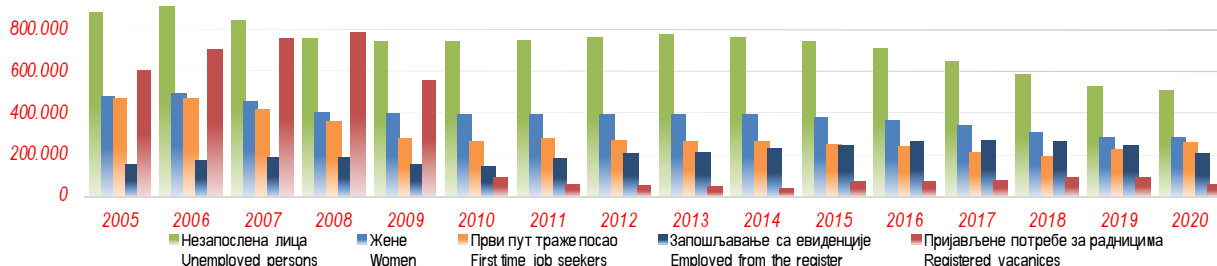
2) Национална служба за запошљавање је до ДЕЦЕМБРА 2010. године податке о запошљавању водила на основу поднетих Е-3 Пријава о заснивању-престанку радног односа (Закон о евиденцијама у области рада („Сл. гласник СРЈ”, бр. 46/96)) достављених од стране послодавца Националној служби. Од ДЕЦЕМБРА 2010. године подаци о запошљавању се преузимају од Републичког завода за здравствено осигурање.

2) Until DECEMBER 2010, the National Employment Service calculated employment figures on the basis of the number of reports filed by employers on the establishment of labour relation with a worker (Law on Records in the Field of Employment, Official Gazette of FRY, No. 46/96). Since DECEMBER 2010, the data on employment have been obtained from the National Health Insurance Fund.

3) Због промена начина добијања података о запошљавању (евиденцијској 2), извршена је ретроактивна корекција података у складу са новом процедуром због упоредивости временских серија.

3) As a result of the change in the way the data on employment is obtained (see footnote 2), the figures have been retroactively adjusted in accordance with the new procedure in order to ensure the

Графикон бр. 1 - Опште карактеристике незапослености 2005. до 2020.



Графикон бр. 2 - Новопријављени, корисници новчане накнаде и брисани и престанак вођења евиденције од од 2005. до 2020.

Chart No. 2 - The newly registered, unemployment benefit recipients and removal from the register and discontinuation of records from 2005 to 2020

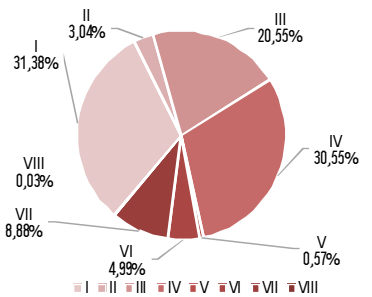


T2 НЕЗАПОСЛЕНОСТ И ЗАПОШЉАВАЊЕ ПРЕМА СТЕПЕНУ СТРУЧНЕ СПРЕМЕ И ПОЛУ ТОКОМ ОКТОБРА 2021. ГОДИНЕ

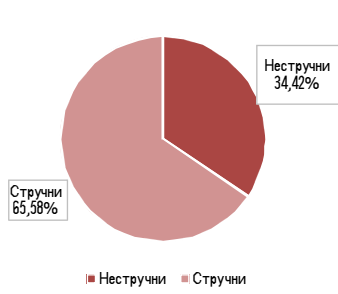
UNEMPLOYMENT AND EMPLOYMENT BY LEVEL OF EDUCATION AND SEX DURING OCTOBER OF 2021

Садржај	Укупно Total	Жене Women	I		II		III		IV		V		VI/1		VI/2		VII-1		VII-2		VIII		Contents
			Укупно Total	Жене Women	Укупно Total	Жене Women	Укупно Total	Жене Women	Укупно Total	Жене Women	Укупно Total	Жене Women	Укупно Total	Жене Women	Укупно Total	Жене Women	Укупно Total	Жене Women	Укупно Total	Жене Women	Укупно Total	Жене Women	
Незапослена лица на крају претходног месеца	492.143	275.543	154.802	85.122	14.941	8.003	101.765	46.420	149.805	90.613	2.856	754	12.829	8.304	11.612	7.868	42.819	28.029	561	351	153	79	Unemployed persons in the end of the previous month
Новопријављена лица	29.171	15.946	5.857	2.956	628	308	5.601	2.304	10.154	5.693	140	45	588	374	1.308	879	4.836	3.356	45	25	14	6	Newly registered persons
Први пут траже запослење	18.862	10.340	3.881	2.032	290	143	3.234	1.294	6.553	3.573	78	28	301	184	900	607	3.589	2.459	27	16	9	4	First-time job seekers
Били запослени	10.309	5.606	1.976	924	338	165	2.367	1.010	3.601	2.120	62	17	287	190	408	272	1.247	897	18	9	5	2	Have been employed before
Запослени са евиденције	18.479	11.124	2.774	1.575	375	217	3.809	1.826	6.342	3.841	106	36	516	372	823	575	3.670	2.644	48	29	16	9	Recruited from the NES Unemployment Register
Брисани и престанак вођења евиденције	29.041	15.893	7.214	3.751	674	348	6.061	2.641	9.193	5.216	168	47	710	465	972	657	3.986	2.728	49	32	14	8	Deleted from the register and discontinued record keeping
Незапослена лица	482.235	269.948	151.310	83.240	14.673	7.840	99.120	45.053	147.311	89.132	2.767	732	12.480	8.065	11.580	7.824	42.304	27.649	538	335	152	78	Unemployed persons
од укупно незапослених - први пут траже запослење	267.609	154.208	99.220	59.688	5.837	3.417	46.177	20.972	77.514	45.254	891	262	4.464	2.801	7.118	4.650	26.114	16.997	211	135	63	32	Out of the total unemployed persons - first-time job seekers
Лица која траже запослење	545.453	313.707	175.697	100.142	16.943	9.293	111.601	52.810	165.193	101.992	3.123	853	13.692	8.931	12.715	8.822	45.720	30.395	592	374	177	95	Job seekers
Незапослена лица	482.235	269.948	151.310	83.240	14.673	7.840	99.120	45.053	147.311	89.132	2.767	732	12.480	8.065	11.580	7.824	42.304	27.649	538	335	152	78	Unemployed persons
Привремено неспособни или неспремни за рад	56.616	40.098	23.764	16.642	2.208	1.422	11.927	7.597	13.810	10.491	333	112	1.095	792	940	673	2.504	2.141	27	20	8	8	Persons temporarily incapable or unavailable to work
Мировање е права по Закону	816	360	152	59	21	11	167	41	306	143	3	1	24	14	23	15	119	75	1	1	0	0	Persons whose rights stipulated by the Law are suspended
Запослени који траже промену запослења	1.445	882	62	30	12	6	146	45	342	210	11	5	72	50	118	75	645	436	24	17	13	8	Persons seeking to change their job
Друга лица која траже запослење	4.341	2.419	409	171	29	14	241	74	3.424	2.016	9	3	21	10	54	35	148	94	2	1	4	1	Other job seekers

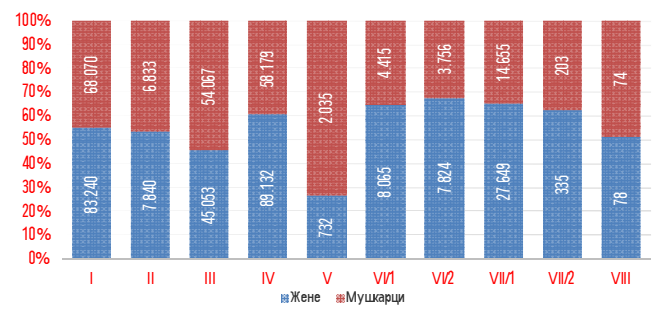
Графикон бр. 3 Структура незапослених лица према степену стручне спреме
Chart No. 3 - Structure of unemployed persons by qualifications



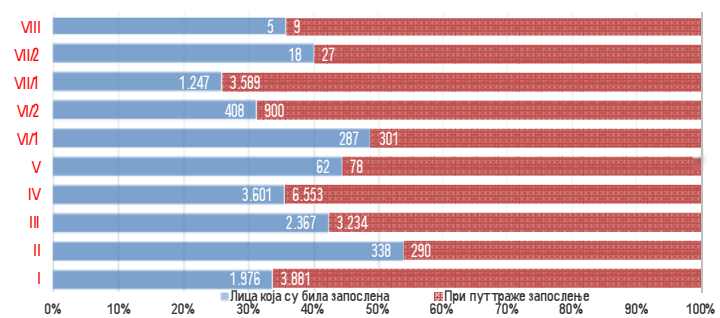
Графикон бр. 4 Структура незапослених лица према степену стручне спреме и полу
Chart No. 4 - Structure of unemployed persons by qualifications and gender



Графикон бр. 5 Структура незапослених лица према степену стручне спреме и полу
Chart No. 5 - Structure of unemployed persons by qualifications and gender



Графикон бр. 6 - Број новопријављених лица према степену стручне спреме
Chart No. 6 - Number of the newly registered persons by qualifications



T3 НЕЗАПОСЛЕНОСТ И ЗАПОШЉАВАЊЕ ПРЕМА СТЕПЕНУ СТРУЧНЕ СПРЕМЕ И ПОЛУ

UNEMPLOYMENT AND EMPLOYMENT BY LEVEL OF EDUCATION AND SEX

Садржај	Месец Month	Укупно Total	Жене Women	I		II		III		IV		V		VI/1		VI/2		VII-1		VII-2		VIII		Contents
				Укупно Total	Жене Women	Укупно Total	Жене Women	Укупно Total	Жене Women	Укупно Total	Жене Women	Укупно Total	Жене Women	Укупно Total	Жене Women	Укупно Total	Жене Women	Укупно Total	Жене Women	Укупно Total	Жене Women	Укупно Total	Жене Women	
Незапослена лица	× 2021	482.235	269.948	151.310	83.240	14.673	7.840	99.120	45.053	147.311	89.132	2.767	732	12.480	8.065	11.580	7.824	42.304	27.649	538	335	152	78	Unemployed persons
	× 2020	495.499	275.250	151.120	81.843	15.198	8.087	101.855	45.584	149.664	90.051	3.021	773	13.372	8.632	12.617	8.527	47.920	31.315	570	348	162	90	
	Index	97,3	98,1	100,1	101,7	96,5	96,9	97,3	98,8	98,4	99,0	91,6	94,7	93,3	93,4	91,8	91,8	88,3	88,3	94,4	96,3	93,8	86,7	
Први пут траже запослење	× 2021	267.609	154.208	99.220	59.688	5.837	3.417	46.177	20.972	77.514	45.254	891	262	4.464	2.801	7.118	4.650	26.114	16.997	211	135	63	32	First-time job seekers
	× 2020	264.103	151.779	96.497	57.761	5.754	3.422	44.672	20.183	75.359	43.612	863	259	4.389	2.768	7.732	5.039	28.563	18.569	219	133	55	33	
	Index	101,3	101,6	102,8	103,3	101,4	99,9	103,4	103,9	102,9	103,8	103,2	101,2	101,7	101,2	92,1	92,3	91,4	91,5	96,3	101,5	114,5	97,0	
Новопријављени на евиденцију	× 2021	29.171	15.946	5.857	2.956	628	308	5.601	2.304	10.154	5.693	140	45	588	374	1.308	879	4.836	3.356	45	25	14	6	Newly registered persons in the unemployment register
	× 2020	30.668	16.275	6.414	3.072	612	308	5.663	2.216	10.177	5.568	137	43	590	373	1.499	958	5.524	3.700	37	28	15	9	
	Index	95,1	98,0	91,3	96,2	102,6	100,0	98,9	104,0	99,8	102,2	102,2	104,7	99,7	100,3	87,3	91,8	87,5	90,7	121,6	89,3	93,3	66,7	
Запослени са евиденције	× 2021	18.479	11.124	2.774	1.575	375	217	3.809	1.826	6.342	3.841	106	36	516	372	823	575	3.670	2.644	48	29	16	9	Persons recruited from the unemployment register
	× 2020	19.813	11.319	2.953	1.620	430	236	4.482	2.038	6.978	4.029	119	27	552	368	946	644	3.302	2.321	36	26	15	10	
	Index	93,3	98,3	93,9	97,2	87,2	91,9	85,0	89,6	90,9	93,5	89,1	133,3	93,5	101,1	87,0	89,3	111,1	113,9	133,3	111,5	106,7	90,0	
Брисани и престанак вођења евиденције	× 2021	29.041	15.893	7.214	3.751	674	348	6.061	2.641	9.193	5.216	168	47	710	465	972	657	3.986	2.728	49	32	14	8	Deleted from the register and discontinued record keeping
	× 2020	25.881	13.657	6.026	3.059	606	304	5.830	2.423	8.385	4.571	155	31	615	384	933	618	3.285	2.236	32	22	14	9	
	Index	112,2	116,4	119,7	122,6	111,2	114,5	104,0	109,0	109,6	114,1	108,4	151,6	115,4	121,1	104,2	106,3	121,3	122,0	153,1	145,5	100,0	88,9	

T4 НЕЗАПОСЛЕНОСТ, ПРИЈАВЉЕНЕ ПОТРЕБЕ ЗА ЗАПОШЉАВАЊЕМ ПО ГРУПАМА ЗАНИМАЊА И ПОЛУ ТОКОМ ОКТОБРА 2021. ГОДИНЕ

UNEMPLOYMENT, REQUESTS FOR JOBMATCHING SERVICES IN VACANCY FILLING BY OCCUPATIONS GROUPS AND SEX DURING OCTOBER OF 2021

Група занимања	Незапослена лица <i>Unemployed persons</i>		Новопријављени на евиденцију <i>Newly registered</i>		Пријављене потребе за запошљавањем <i>Requests for jobmatching services in vacancy filling</i>	Occupation groups
	Укупно <i>Total</i>	Жене <i>Women</i>	Укупно <i>Total</i>	Жене <i>Women</i>		
I Пољопривреда, производња и прерада хране	25.132	15.208	1.653	946	327	I Agriculture, food production and processing
1. Произвођачи биља	10.776	6.076	671	353	31	1. Production of plants
2. Сточари и живинари	688	343	29	18	10	2. Livestock and poultry breeding
3. Рибари и одгајивачи осталих животиња	34	12	1	1	0	3. Fishing and breeding of other animals
4. Ветеринари	2.362	1.002	212	95	3	4. Veterinarians
5. Прерађивач хране и пића	11.139	7.685	731	472	283	5. Food and beverage processing
6. Прерађивачи дувана	133	90	9	7	0	6. Tobacco processing
II Шумарство и обрада дрвета	4.906	1.773	309	102	135	II Forestry and wood processing
1. Шумари	1.426	701	120	47	6	1. Forestry
2. Прерађивачи и обрађивачи дрвета	3.480	1.072	189	55	129	2. Wood processing and modelling
III Геологија, рударство и металургија	2.321	1.156	151	74	190	III Geology, mining and metallurgy
1. Геолози	421	258	37	25	6	1. Geology
2. Занимања експлоатације нафте и земног гаса	58	18	15	6	0	2. Oil and natural gas exploitation occupations
3. Рудари и оплемењивачи руда	666	390	53	27	165	3. Mining and ore processing
4. Металурзи	1.176	490	46	16	19	4. Metallurgy
IV Машинство и обрада метала	53.093	9.049	3.086	477	588	IV Mechanical engineering and metal processing
1. Обрађивачи метала	23.894	4.388	1.353	213	370	1. Metal processing
2. Монтери и инсталатери у машинству	1.671	62	84	2	35	2. Installation and mounting in mechanical engineering
3. Машински конструктори и пројектанти	8.038	2.927	548	172	33	3. Mechanical engineering constructors and designers
4. Машински технолози	1.242	444	76	22	1	4. MSc in Mechanical engineering
5. Механичари и машинисти	18.248	1.228	1.025	68	149	5. Mechanics and machine operators
V Електротехника	20.542	3.562	1.606	220	638	V Electrotechnical engineering
1. Електроенергетичари	6.038	946	423	38	255	1. Electrotechnical engineers
2. Електромеханичари	6.556	822	436	26	312	2. Electromechanical engineers
3. Електроничари	2.888	540	170	21	36	3. Electronic engineers
4. Занимања телекомуникација	1.110	278	68	18	7	4. Telecommunications occupations
5. Занимања рачунарске технике	3.950	976	509	117	28	5. Computer science occupations
VI Хемија, неметали и графичарство	12.396	9.077	756	526	103	VI Chemistry, non-metals and typography
1. Хемичари	7.566	6.010	425	340	32	1. Chemists
2. Гумари и пластичари	1.165	737	64	38	31	2. Rubber and plastics processing occupations
3. Произвођачи керамике и грађевинског материјала	610	437	31	22	9	3. Production of ceramics and construction material
4. Стаклари	356	177	18	11	2	4. Glass processing occupations
5. Папирничари	184	119	8	5	4	5. Paper processing occupations
6. Графичари	2.515	1.597	210	110	25	6. Typography occupations
VIII Текстилство и кожарство	24.079	20.753	994	830	193	VIII Textile and leather processing
1. Текстилци	6.778	5.686	277	219	70	1. Textile occupations
2. Произвођачи одеће	13.797	12.612	580	513	113	2. Production of clothing
3. Кожари и крзнари	662	479	34	22	0	3. Leather and fur processing
4. Обућари и кожни галантеристи	2.842	1.976	103	76	10	4. Shoemakers and producers of leather products
VIII Комуналне, тапетарске и фарбарске услуге	1.573	319	89	18	379	VIII Public utility, upholstery and painting services
1. Комуналци	29	13	2	1	320	1. Public utility occupations
2. Тапетари	590	195	47	14	23	2. Upholsterers
3. Фарбари и лакирери	954	111	40	3	36	3. Paint and lacquer related occupations
IX Геодезија и грађевинарство	8.941	3.348	653	250	985	IX Geodesy and civil engineering
1. Геодети	560	234	50	10	7	1. Geodesy occupations
2. Архитекти и урбанисти	2.324	1.441	242	135	10	2. Architects and urban planning occupations
3. Грађевинари	5.342	1.585	317	98	787	3. Civil engineers
4. Занимања завршних грађевинских радова	715	88	44	7	181	4. Final construction works occupations
X Саобраћај	10.389	3.030	825	246	321	X Transport
1. Занимања друског саобраћаја	8.309	2.220	687	196	257	1. Road transport occupations
2. Железничари	736	232	60	19	1	2. Railway transport occupations
3. Бродари	242	72	23	6	2	3. Ship transport occupations
4. Ваздухопловци	94	40	3	0	1	4. Air transport occupations
5. Занимања ПТТ саобраћаја	462	267	25	14	37	5. Postal occupations
6. Занимања претоварних услуга, унутрашњег транспорта и превоза жичарама	546	199	27	11	23	6. Loading-unloading, internal transport and cableway transport occupations

T4 НЕЗАПОСЛЕНОСТ, ПРИЈАВЉЕНЕ ПОТРЕБЕ ЗА ЗАПОШЉАВАЊЕМ ПО ГРУПАМА ЗАНИМАЊА И ПОЛУ ТОКОМ ОКТОБРА 2021. ГОДИНЕ

UNEMPLOYMENT, REQUESTS FOR JOBMATCHING SERVICES IN VACANCY FILLING BY OCCUPATIONS GROUPS AND SEX
DURING OCTOBER OF 2021

Група занимања	Незапослена лица <i>Unemployed persons</i>		Новопријављени на евиденцију <i>Newly registered</i>		Пријављене потребе за запошљавањем <i>Requests for jobmatching services in vacancy filling</i>	Occupation groups
	Укупно <i>Total</i>	Жене <i>Women</i>	Укупно <i>Total</i>	Жене <i>Women</i>		
XI Трговина, угоститељство и туризам	39.452	26.766	2.611	1.660	797	XI Trade, hotels & restaurants and tourism
1. Трговци	22.845	17.307	1.253	922	528	1. Traders
2. Занимања угоститељства и туризма	16.607	9.459	1.358	738	269	2. Hotels & restaurants and tourism occupations
XII Економија, право и администрација	56.185	39.531	3.892	2.698	602	XII Economics, law and administration
1. Менаџери и организатори	3.742	2.325	353	221	48	1. Managers and organisers
2. Економисти	33.090	24.255	2.333	1.696	146	2. Economists
3. Правници	11.733	7.849	710	484	71	3. Law related occupations
4. Информатичари и статистичари	1.955	1.234	123	67	26	4. Information and statistics occupations
5. Кадровска занимања	449	265	45	31	8	5. Human resources occupations
6. Администратори	3.116	2.791	153	126	110	6. Administrators
7. Занимања одбране, безбедности и заштите	1.882	682	158	61	177	7. Defence, safety and protection occupations
8. Занимања осигурања	218	130	17	12	16	8. Insurance related occupations
XIII Васпитање и образовање	9.231	7.210	1.126	888	383	XIII Education and upbringing
1. Васпитачи и наставници друштвено - хуманистичке струке	8.579	6.893	1.059	854	270	1. Kindergarten and school teachers with a background in social sciences and humanities
2. Наставници природно - математичке струке	320	222	35	25	90	2. Teachers of mathematics and natural sciences
3. Наставници техничко - технолошке струке	319	83	32	9	20	3. Teachers of technical and technology sciences
4. Наставници биотехничке струке	13	12	0	0	1	4. Teachers of biotechnical sciences
5. Наставници здравствене струке	0	0	0	0	2	5. Teachers of health related sciences
XIV Друштвено - хуманистичко подручје	8.345	6.147	884	668	46	XIV Social and humanistic field
1. Друштвено - хуманистичка занимања	8.345	6.147	884	668	46	1. Social and humanistic occupations
XV Природно - математичко подручје	9.090	5.801	815	541	36	XV Mathematics and other natural sciences
1. Природно - математичка занимања	9.090	5.801	815	541	36	1. Occupations in the field of natural sciences
XVI Култура, уметност и јавно информисање	6.208	4.591	541	400	49	XVI Culture, art and media
1. Ликовни уметници и дизајнери	2.046	1.445	222	150	10	1. Fine artists and designers
2. Сценски уметници, музичари и књижевници	1.130	682	120	80	14	2. Theatre/film artists, musicians and writers
3. Занимања јавног информисања	801	614	60	52	11	3. Media related occupations
4. Остала занимања културе, уметности и информисања	2.231	1.850	139	118	14	4. Other occupations related to culture, art and media
XVIII Здравство, фармација и социјална заштита	18.916	14.768	1.871	1.439	161	XVIII Health, pharmacy and social protection
1. Медицинари	13.648	10.764	1.363	1.033	119	1. Doctors and other medical occupations
2. Стоматолози	2.887	2.008	226	156	11	2. Dentists
3. Фармацеути	2.070	1.726	251	224	12	3. Pharmacists
4. Занимања социјалне заштите	311	270	31	26	19	4. Social protection occupations
XVIII Физичка култура и спорт	398	113	26	5	11	XVIII Fitness and sports
1. Занимања физичке културе	75	38	8	3	3	1. Fitness occupations
2. Спортисти	323	75	18	2	8	2. Sportists
XIX Остало	171.038	97.746	7.283	3.958	607	XIX Other
1. Занимања личних услуга	7.797	7.038	510	453	24	1. Personal services occupations
2. Верска занимања	556	309	37	16	0	2. Religion related occupations
3. Нераспоређени	162.685	90.399	6.736	3.489	583	3. Non-classified
УКУПНО	482.235	269.948	29.171	15.946	6.551	TOTAL

Графикон бр. 7 Групе занимања са највећим бројем пријављених потреба за запошљавањем



T5 OVERVIEW OF THE MOST FREQUENTLY DEMANDED OCCUPATIONS BY EDUCATION LEVELS ACCORDING TO THE REQUESTS FOR JOBMATCHING SERVICES IN VACANCY FILLING DURING OCTOBER OF 2021

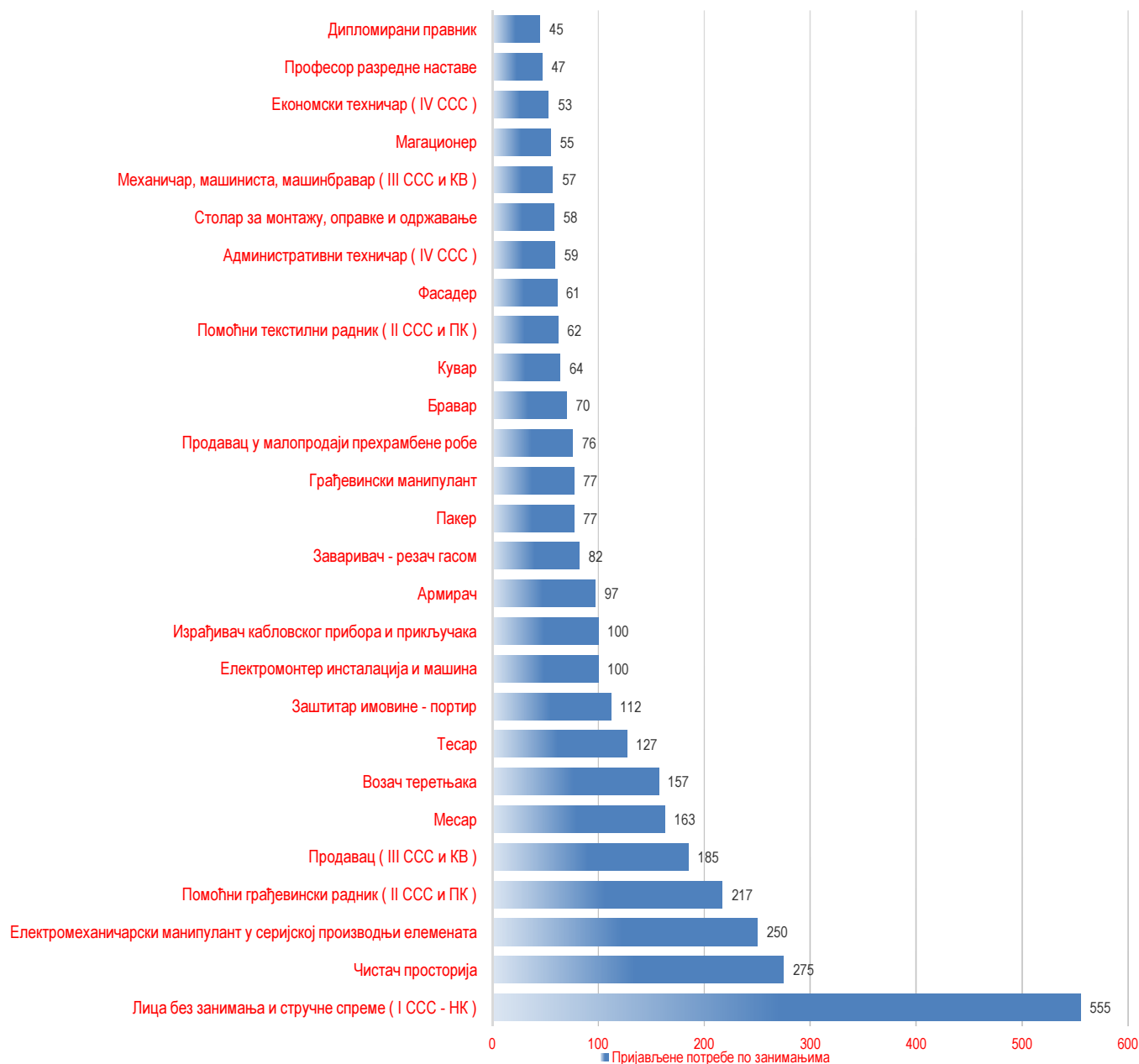
Шифра занимања <i>Occupation code</i>	Назив занимања	Број слободних послова <i>Number of vacancies</i>	Шифра занимања <i>Occupation code</i>	Назив занимања	Број слободних послова <i>Number of vacancies</i>
I степен стручне спреме			II степен стручне спреме		
109900	Лица без занимања и стручне спреме (I CCC - НК)	555	205200	Помоћни грађевински радник (II CCC и ПК)	217
104502	Чистач просторија	275	206402	Пакер	77
102521	Електромеханичарски манипулант у серијској производњи елемената	250	203900	Помоћни текстилни радник (II CCC и ПК)	62
105201	Грађевински манипулант	77	204023	Шивач текстила	38
100501	Манипулант у прехранбеној производњи	28	207201	Чувар	35
104501	Комунални хигијеничар	22	206515	Помоћни кувар	30
101002	Манипулант у преради дрвета	21	205305	Помоћник грађевинског гипсара	30
101501	Рударски манипулант	15	200515	Помоћник кувара индустријских јела	25
109904	Сакупљач секундарних сировина	10	205299	Неразврстани грађевинари II категорије сложености	20
101801	Манипулант у обради метала	8	200199	Неразврстани произвођачи биља II категорије сложености	20
100201	Манипулант у сточарству	8	201500	Помоћни - приучени рудар (II CCC и ПК)	20
103601	Графичарски манипулант	7	202532	Помоћник израђивача електричних производа за домаћинство	20
103301	Манипулант у производњи грађевинског материјала	5	205602	Возач лаких моторних возила	19
101901	Монтерско - инсталатерски манипулант	3	201034	Помоћни столар	16
101601	Металуршки манипулант	2	209321	Помоћник неговатеља деце ометене у развоју	16
III степен стручне спреме			IV степен стручне спреме		
306400	Продавац (III CCC и KB)	185	406515	Кувар	64
300513	Месар	163	407100	Административни техничар (IV CCC)	59
305604	Возач теретњака	157	406700	Економски техничар (IV CCC)	53
305203	Тесар	127	401837	Универзални заваривач	36
307201	Заштитар имовине - портир	112	406400	Продавац (IV CCC)	33
302432	Електромонтер инсталација и машина	100	401851	Техничар обраде метала на машинама са нумеричким управљањем	27
302435	Израђивач кабловског прибора и прикључака	100	409002	Медицинска сестра	25
305201	Армирач	97	406513	Конобар	24
301836	Заваривач - резач гасом	82	404521	Домар	22
306421	Продавац у малопродаји прехранбене робе	76	403100	Хемијско - технолошки техничар (IV CCC)	22
301813	Бравар	70	402000	Машински техничар - конструктор (IV CCC)	20
305306	Фасадер	61	401800	Машински техничар - контролор квалитета (IV CCC)	18
301035	Столар за монтажу, оправке и одржавање	58	405200	Грађевински техничар (IV CCC)	15
302200	Механичар, машиниста, машинбравар (III CCC и KB)	57	401542	Минер	15
306461	Магационер	55	407201	Техничар заштите имовине	15
V степен стручне спреме			VI-1 степен стручне спреме		
508732	Камерман сниматељ	4	615200	Инжењер грађевинарства (VI - 1 CCC)	15
507121	Пословни секретар	4	617502	Наставник разредне наставе	15
507765	Инструктор војње	2	617601	Наставник математике	13
506515	Кувар - специјалиста	2	616600	Менаџер (VI - 1 CCC)	12
508212	Педагошки асистент	2	616453	Комерцијалиста	10
506517	Бармен	1	611800	Машински инжењер (VI - 1 CCC)	8
504001	Конфекционар текстила - специјалиста	1	617501	Васпитач предшколске деце	6
506513	Конобар - специјалиста	1	616700	Економиста за финансије, рачуноводство и банкарство (VI - 1 CCC)	5
504002	Моделар конфекције	1	619082	Физиотерапеут	5
507199	Неразврстани администратори V категорије сложености	1	617701	Наставник општетехничког образовања	4
506832	Судско - административни извршитељ	1	616400	Економиста за робни промет у трговини (VI - 1 CCC)	3
502800	Техничар у производњи и одржавању рачунарске опреме - специјалиста (III CCC и KB)	1	612400	Инжењер електротехнике за енергетику (VI - 1 CCC)	3
			610500	Инжењер прехранбене технологије (VI - 1 CCC)	3
			617510	Наставник историје	3
			617525	Наставник руског језика	3
VI-2 степен стручне спреме			VII-1 степен стручне спреме		
626600	Менаџер	10	717502	Професор разредне наставе	47
627502	Васпитач	7	716820	Дипломирани правник	45
622840	Инжењер информационих технологија	5	715279	Грађевински инспектор	44
627507	Струковни васпитач	5	717534	Дипломирани професор енглеског језика и књижевности / мастер професор енглеског језика и књижевности	40
626710	Економиста	4	719000	Доктор медицине	36
628803	Архивар	3	717515	Дипломирани професор српског језика и књижевности / мастер професор српског језика и књижевности	33
627515	Професор српског језика и књижевности	3	715220	Дипломирани инжењер грађевинарства	32
629510	Струковни тренер за ватерполо	3	715200	Дипломирани инжењер грађевинарства (VII - 1 CCC) / мастер инжењер грађевинарства	24
628530	Дизајнер	2	717601	Професор математике	23
626923	Информатичар	2	716720	Дипломирани економиста	19
626800	Правник	2	716700	Дипломирани економиста за општу економију, банкарство и финансије (VII - 1 CCC)	18
627534	Професор енглеског језика и књижевности	2	716800	Дипломирани правник (VII - 1 CCC) / мастер правник	18
627526	Професор француског језика и књижевности	2	711800	Дипломирани машински инжењер (VII - 1 CCC) / мастер инжењер машинства	17
627543	Професор индијског језика и књижевности	2	716605	Дипломирани менаџер	15
626680	Пројектни менаџер	2	716400	Дипломирани економиста за унутрашњу и спољну трговину (VII - 1 CCC)	14

T5 ПРЕГЛЕД НАЈТРАЖЕНИЈИХ ЗАНИМАЊА У ОКВИРУ СТЕПЕНА СТРУЧНЕ СПРЕМЕ ПРЕМА ПРИЈАВЉЕНИМ ПОТРЕБАМА ТОКОМ ОКТОБРА 2021. ГОДИНЕ

T5 OVERVIEW OF THE MOST FREQUENTLY DEMANDED OCCUPATIONS BY EDUCATION LEVELS ACCORDING TO THE REQUESTS FOR JOBMATCHING SERVICES IN VACANCY FILLING DURING OCTOBER OF 2021

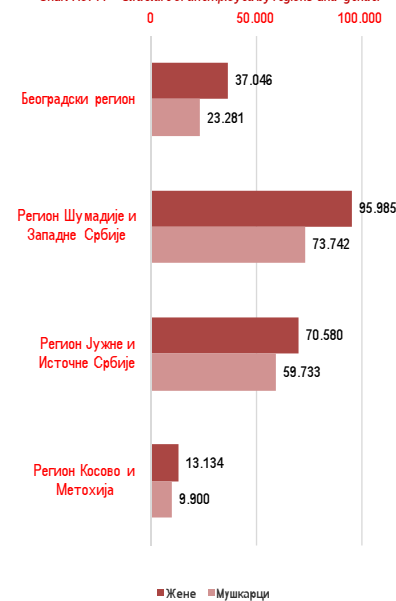
Шифра занимања Occupation code	Назив занимања	Број слободних послова Number of vacancies	Шифра занимања Occupation code	Назив занимања	Број слободних послова Number of vacancies
VII-2 степен стручне спреме			VIII степен стручне спреме		
720582	Истраживач прехранбене технологије	1	806710	Доктор наука - економске науке	1
729082	Специјалиста физикалне медицине и рехабилитације	1			
729001	Специјалиста интерне медицине	1			
729048	Специјалиста офталмохирургије	1			
729031	Специјалиста опште хирургије	1			

Графикон бр. 8 Занимања са највећим бројем пријављених потреба за запошљавањем
Chart No. 8 - Occupations with the highest number of requests for jobmatching services in vacancy filling

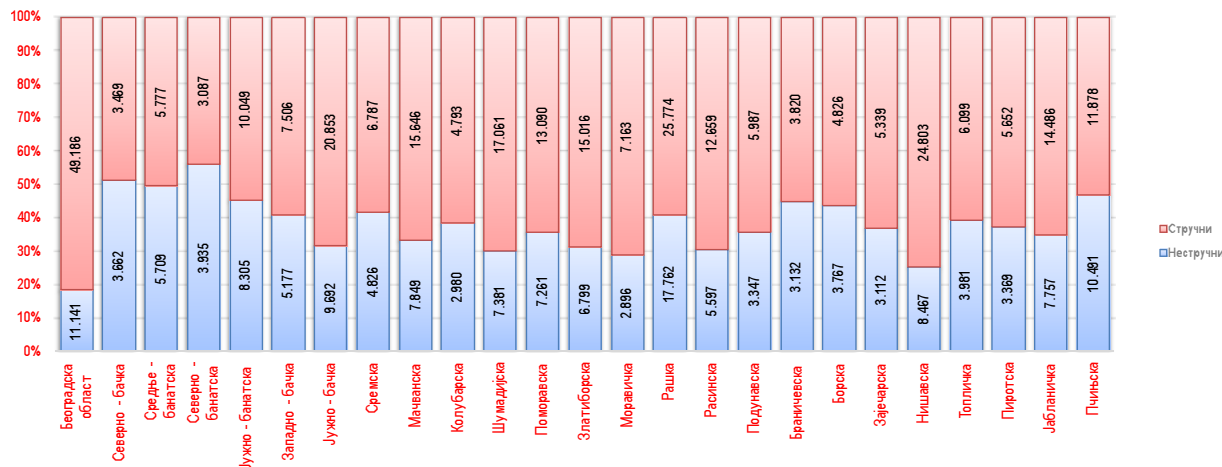


Ред. Бр. No	Област/Регион County/Region	Укупно Total		I		II		III		IV		V		VI/1		VI/2		VII-1		VII-2		VIII	
		Жене Women	Мушкарци Men	Жене Women	Мушкарци Men	Жене Women	Мушкарци Men	Жене Women	Мушкарци Men	Жене Women	Мушкарци Men	Жене Women	Мушкарци Men	Жене Women	Мушкарци Men	Жене Women	Мушкарци Men	Жене Women	Мушкарци Men	Жене Women	Мушкарци Men	Жене Women	Мушкарци Men
	Београдски регион	60.327	37.046	9.847	5.655	1.294	781	9.234	4.501	21.470	13.918	545	180	3.151	2.131	2.431	1.557	12.015	8.101	265	177	75	45
1	Београдска област	60.327	37.046	9.847	5.655	1.294	781	9.234	4.501	21.470	13.918	545	180	3.151	2.131	2.431	1.557	12.015	8.101	265	177	75	45
	Регион Војводине	98.834	53.203	37.961	19.470	3.345	1.636	18.746	8.289	26.192	15.675	453	117	2.107	1.382	2.009	1.441	7.876	5.109	111	67	34	17
2	Северно - бачка	7.131	3.678	3.410	1.685	252	113	1.081	497	1.708	967	25	6	143	81	93	69	412	257	6	3	1	0
3	Средње - банатска	11.486	6.097	5.493	2.849	216	88	2.221	941	2.483	1.542	28	14	176	110	222	162	638	387	9	4	0	0
4	Северно - банатска	7.022	3.609	3.776	1.933	159	62	1.183	505	1.373	788	21	6	125	84	114	77	263	148	7	5	1	1
5	Јужно - банатска	18.354	9.805	7.620	3.897	685	341	3.250	1.415	4.980	2.990	81	18	396	279	334	235	994	623	12	6	2	1
6	Западно - бачка	12.683	6.193	4.747	2.261	430	192	2.861	1.110	3.510	1.962	69	14	221	132	151	97	681	419	11	6	2	0
7	Јужно - бачка	30.545	17.518	8.562	4.572	1.130	627	5.895	2.776	9.138	5.636	174	49	794	532	790	582	3.982	2.692	56	38	24	14
8	Сремска	11.613	6.303	4.353	2.273	473	213	2.255	1.045	3.000	1.790	55	10	252	164	305	219	906	583	10	5	4	1
	Регион Шумадије и Западне Србије	169.727	95.985	52.238	29.216	6.287	3.605	40.481	19.055	51.012	31.584	1.081	268	3.438	2.232	3.769	2.595	11.315	7.375	81	48	25	7
	Србије																						
9	Маџанска	23.495	13.191	6.833	3.694	1.016	588	6.677	3.152	6.560	4.226	128	36	447	281	547	386	1.274	819	8	6	5	3
10	Колубарска	7.773	4.619	2.550	1.411	430	282	1.743	870	2.094	1.405	26	2	195	127	194	138	536	379	5	5	0	0
11	Шумадијска	24.442	14.927	6.104	3.676	1.277	675	5.774	3.169	7.833	5.186	340	102	606	395	512	346	1.969	1.365	18	12	9	1
12	Поморавска	20.351	11.380	6.925	3.857	336	172	4.569	2.186	6.303	3.814	124	21	413	253	454	306	1.223	769	3	1	1	1
13	Златиборска	21.815	11.763	6.183	3.402	616	394	6.385	2.704	6.133	3.707	94	20	487	332	504	322	1.403	877	9	4	1	1
14	Моравичка	10.059	5.709	2.395	1.220	501	319	2.637	1.180	2.973	1.925	58	16	231	169	327	252	922	623	10	4	5	1
15	Рашка	43.536	23.966	16.435	9.384	1.327	669	8.390	3.721	13.515	7.824	182	36	486	290	582	379	2.586	1.651	20	12	3	0
16	Расинска	18.256	10.430	4.813	2.572	784	506	4.306	2.073	5.601	3.497	129	35	563	385	649	466	1.402	892	8	4	1	0
	Регион Јужне и Источне Србије	130.313	70.580	43.836	24.121	3.587	1.714	28.250	12.205	38.073	22.120	662	161	3.438	2.155	2.881	1.985	9.497	6.073	72	38	17	8
	Србије																						
17	Подунавска	9.334	5.432	2.876	1.651	471	211	2.021	953	2.859	1.883	41	6	281	193	241	172	541	361	2	1	1	1
18	Браничевска	6.952	4.054	3.029	1.732	103	48	1.186	583	1.790	1.160	24	3	144	99	233	156	441	273	1	0	1	0
19	Борска	8.583	5.188	3.499	2.022	268	151	1.500	784	2.533	1.714	54	3	157	106	130	86	449	321	2	0	1	1
20	Зајечарска	8.451	4.426	2.837	1.425	275	132	1.866	862	2.440	1.398	27	11	257	151	155	93	589	359	4	2	1	0
21	Нишавска	33.270	17.893	7.685	4.187	782	372	7.335	3.213	11.230	6.274	312	73	1.159	718	749	509	3.971	2.521	37	22	10	4
22	Топличка	10.080	5.029	3.480	1.826	501	201	2.327	915	2.785	1.602	35	6	242	136	253	157	455	286	2	0	0	0
23	Пиротска	9.021	4.899	3.212	1.700	157	75	2.248	1.312	2.324	1.315	23	7	303	208	218	171	530	362	6	4	0	0
24	Јабланичка	22.243	11.076	7.478	3.858	279	147	6.260	2.488	5.953	3.184	110	48	452	253	429	312	1.269	780	12	5	1	1
25	Пчињска	22.369	12.583	9.740	5.720	751	377	3.507	1.350	6.159	3.690	36	4	443	291	473	329	1.252	817	6	4	2	1
	Регион Косово и Метохија	23.034	13.134	7.428	4.778	160	104	2.409	1.003	10.584	5.835	26	6	346	165	480	246	1.601	991	9	5	1	1
	Територијално нераспоређени	0	0	0	0	0	0	0	0	0	0	0	0	0	0	0	0	0	0	0	0	0	0
	Република Србија	482.235	269.948	151.310	83.240	14.673	7.840	99.120	45.053	147.311	89.132	2.767	732	12.480	8.065	11.380	7.824	42.304	27.649	538	335	152	78

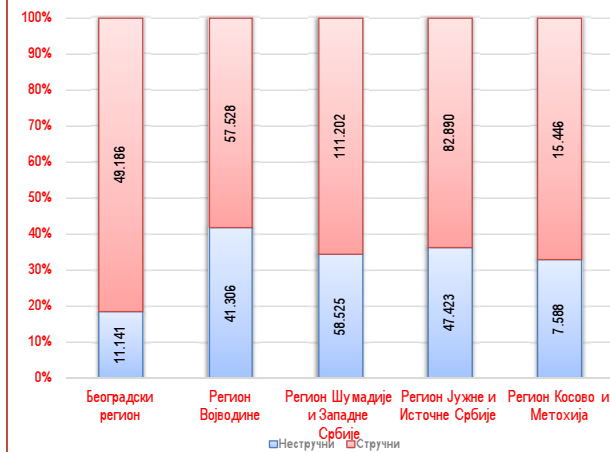
Графикон бр. 11 - Структура незапослених по регионима и полу
Chart No. 11 - Structure of unemployed by regions and gender



Графикон бр. 12 - Структура незапослених лица према стручношћу по окрузима

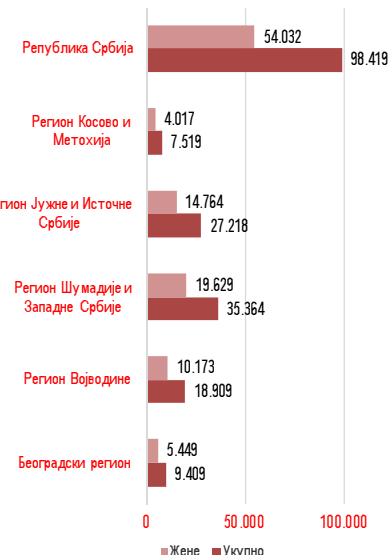


Графикон бр. 13 - Структура незапослених по стручношћу, по регионима
Chart No. 13 - Structure of unemployed by qualifications, by regions

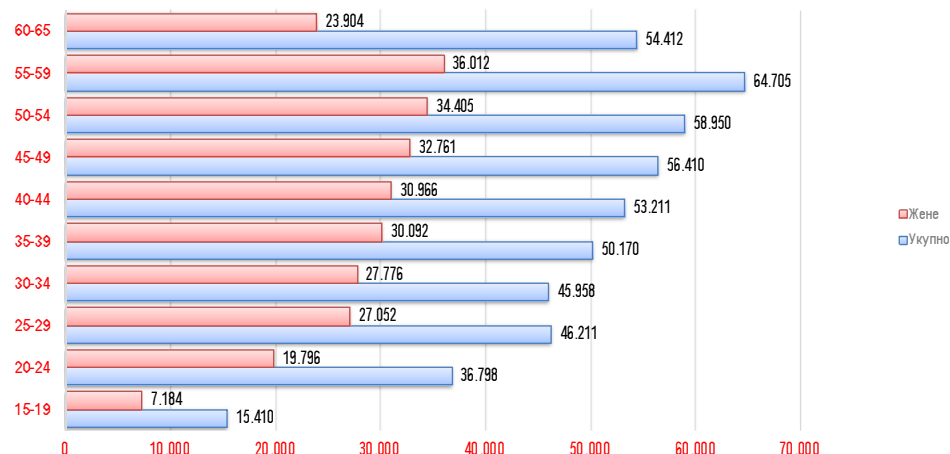


Ред. Бр. No	Област/Регион County/Region	Укупно Total	Жене Women	15-19		20-24		25-29		30-34		35-39		40-44		45-49		50-54		55-59		60-65	
				Укупно Total	Жене Women	Укупно Total	Жене Women	Укупно Total	Жене Women	Укупно Total	Жене Women	Укупно Total	Жене Women	Укупно Total	Жене Women	Укупно Total	Жене Women	Укупно Total	Жене Women	Укупно Total	Жене Women	Укупно Total	Жене Women
1	Београдски регион	60.327	37.046	1.038	468	2.778	1.520	5.593	3.461	5.317	3.497	6.189	4.074	6.936	4.529	7.269	4.586	7.847	4.974	9.151	5.638	8.209	4.299
	Београдска област	60.327	37.046	1.038	468	2.778	1.520	5.593	3.461	5.317	3.497	6.189	4.074	6.936	4.529	7.269	4.586	7.847	4.974	9.151	5.638	8.209	4.299
	Регион Војводине	98.834	53.203	3.720	1.693	6.548	3.494	8.641	4.986	9.026	5.434	10.207	6.152	11.006	6.252	11.318	6.355	12.168	6.647	14.074	7.281	12.126	4.909
2	Северно - бачка	7.131	3.678	332	145	553	294	612	355	591	360	707	418	722	426	771	427	838	414	1.040	513	965	326
3	Средње - банатска	11.486	6.097	505	231	799	417	1.019	584	1.041	608	1.178	712	1.226	682	1.229	708	1.371	745	1.693	867	1.425	543
4	Северно - банатска	7.022	3.609	383	185	532	273	610	357	649	405	666	408	748	399	734	398	831	398	1.017	485	852	301
5	Јужно - банатска	18.354	9.805	793	361	1.392	710	1.576	826	1.682	934	1.995	1.176	2.240	1.265	2.295	1.276	2.129	1.170	2.274	1.224	1.978	863
6	Западно - бачка	12.683	6.193	492	209	755	375	958	515	1.098	600	1.252	665	1.307	652	1.449	726	1.758	920	1.966	936	1.648	595
7	Јужно - бачка	30.545	17.518	817	375	1.765	977	2.903	1.734	2.939	1.894	3.370	2.148	3.559	2.133	3.596	2.094	3.822	2.217	4.280	2.351	3.494	1.595
8	Сремска	11.613	6.303	398	187	752	448	963	615	1.026	633	1.039	625	1.204	695	1.244	726	1.419	783	1.804	905	1.764	686
	Регион Шумадије и Западне Савије	169.727	95.985	5.313	2.539	13.798	7.405	16.253	9.685	16.379	9.990	17.782	10.704	18.699	10.920	20.155	11.740	20.650	12.309	21.975	12.418	18.723	8.275
9	Мачванска	23.495	13.191	861	426	1.625	881	1.944	1.172	2.126	1.277	2.389	1.496	2.523	1.475	2.936	1.695	2.921	1.740	3.241	1.803	2.929	1.226
10	Колубарска	7.773	4.619	277	136	527	294	675	428	721	473	752	494	792	491	881	515	977	612	1.153	690	1.018	486
11	Шумадијска	24.442	14.927	641	292	1.524	894	2.125	1.335	2.237	1.522	2.480	1.602	2.726	1.705	2.864	1.786	3.106	2.017	3.456	2.142	3.283	1.632
12	Поморавска	20.351	11.380	641	292	1.657	888	1.997	1.177	1.948	1.193	2.480	1.238	2.296	1.265	2.381	1.422	2.535	1.506	2.581	1.449	2.210	950
13	Златиборска	21.815	11.763	647	282	1.606	822	1.886	1.071	1.947	1.113	2.213	1.264	2.346	1.333	2.652	1.498	2.912	1.650	3.191	1.719	2.415	1.011
14	Моравичка	10.059	5.709	228	91	543	309	887	565	889	568	943	611	1.034	624	1.198	705	1.311	1.580	866	1.446	591	
15	Рашка	43.536	23.966	1.659	845	5.080	2.683	5.044	2.875	4.809	2.767	4.912	2.802	4.837	2.723	4.908	2.790	4.642	2.650	4.357	2.401	3.288	1.430
16	Расинска	18.256	10.430	359	175	1.236	634	1.695	1.062	1.702	1.077	1.988	1.197	2.145	1.304	2.335	1.329	2.246	1.355	2.416	1.348	2.134	949
	Регион Јужне и Источне Србије	130.313	70.580	4.289	1.978	10.229	5.548	12.700	7.238	12.010	7.087	12.929	7.500	14.044	7.813	15.712	8.845	16.470	9.271	17.868	9.639	14.062	5.661
17	Подунавска	9.334	5.432	385	158	716	403	851	509	822	526	974	600	1.059	657	1.144	728	1.159	683	1.185	703	1.039	465
18	Браничевска	6.952	4.054	303	148	729	403	764	456	728	473	744	480	786	487	834	505	701	396	755	424	608	282
19	Борска	8.593	5.188	282	151	748	455	867	564	793	549	866	579	972	579	1.104	671	1.037	620	1.083	649	841	371
20	Зачарска	8.451	4.426	293	135	617	311	738	411	691	395	876	486	937	512	1.086	590	1.100	625	1.147	586	966	375
21	Нишавска	33.270	17.893	1.013	451	2.460	1.285	3.330	1.828	3.206	1.843	3.512	1.991	3.701	2.018	3.739	2.089	3.991	4.506	2.488	3.812	3.812	1.617
22	Топличка	10.080	5.029	355	163	901	464	974	515	866	472	836	433	1.002	502	1.223	653	1.287	695	1.456	741	1.180	391
23	Пиротска	9.021	4.899	260	119	603	337	790	488	724	427	823	510	880	478	1.049	591	1.186	681	1.500	773	1.206	495
24	Јабланичка	22.243	11.076	745	340	1.637	864	2.150	1.097	1.956	1.050	2.058	1.057	2.230	1.124	2.737	1.363	2.936	1.565	3.303	1.704	2.491	912
25	Пчињска	22.369	12.583	653	313	1.818	1.026	2.236	1.370	2.224	1.352	2.240	1.364	2.477	1.456	2.796	1.655	3.073	1.723	2.933	1.571	1.919	753
	Регион Косово и Метохија	23.034	13.134	1.050	506	3.445	1.829	3.024	1.682	3.226	1.768	3.063	1.662	2.526	1.452	1.956	1.235	1.815	1.204	1.637	1.036	1.292	760
	Територијално нераспоређени	0	0	0	0	0	0	0	0	0	0	0	0	0	0	0	0	0	0	0	0	0	0
	Република Србија	482.235	269.948	15.410	7.184	36.798	19.796	46.211	27.052	45.958	27.776	50.170	30.092	53.211	30.966	56.410	32.761	58.950	34.405	64.705	36.012	54.412	23.904

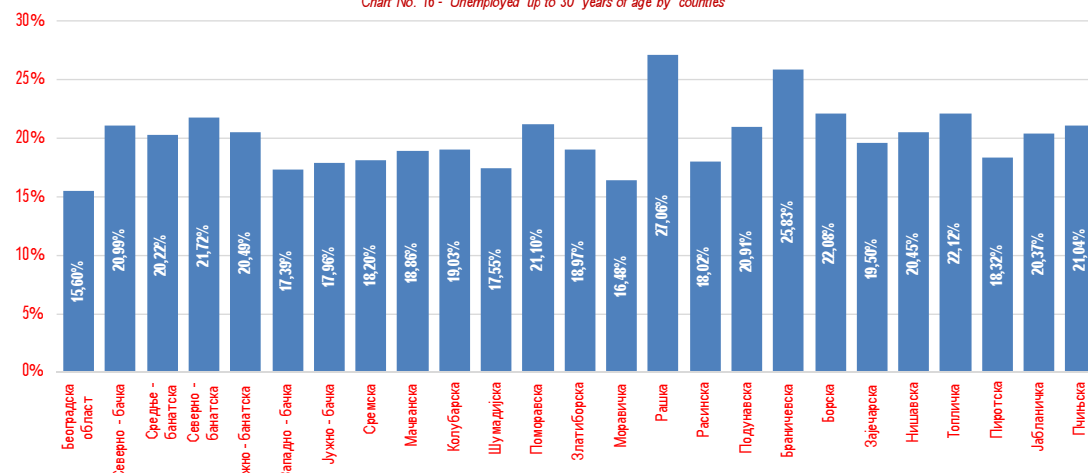
Графикон Бр. 14 - Незапослена лица до 30 година старости по регионима
Chart No. 14 - Unemployed up to 30 years of age by regions



Графикон Бр. 15 - Незапослена лица према старости и полу
Chart No. 15 - Unemployed persons by age and gender

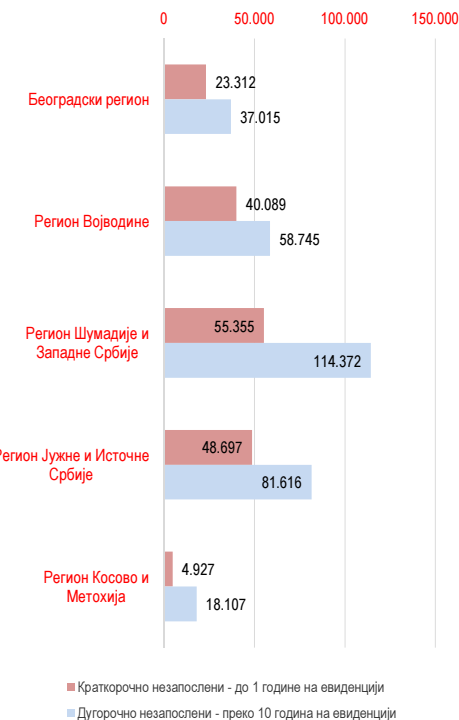


Графикон Бр. 16 - Незапослена лица до 30 година старости по окупацијама
Chart No. 16 - Unemployed up to 30 years of age by counties

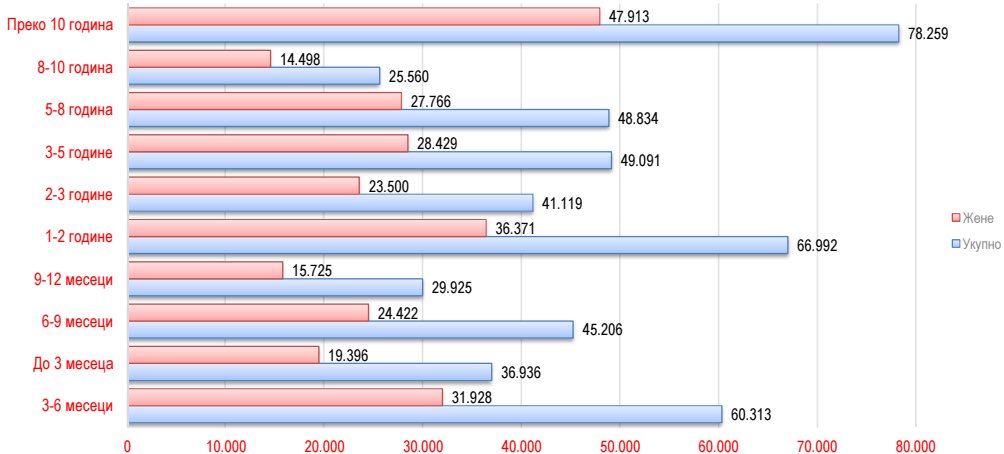


Ред. Бр. No	Област/Регион County/Region	Укупно Total	Жене Women	До 3 месеца to 3 months		3-6 месеци 3-6 months		6-9 месеци 6-9 months		9-12 месеци 9-12 months		1-2 године 1-2 years		2-3 године 2-3 years		3-5 година 3-5 years		5-8 година 5-8 years		8-10 година 8-10 years		Преко 10 година Over 10 years	
				Укупно Total	Жене Women	Укупно Total	Жене Women	Укупно Total	Жене Women	Укупно Total	Жене Women	Укупно Total	Жене Women	Укупно Total	Жене Women	Укупно Total	Жене Women	Укупно Total	Жене Women	Укупно Total	Жене Women	Укупно Total	Жене Women
	Београдски регион	60.327	37.046	8.552	4.933	4.868	2.834	6.031	3.495	3.861	2.310	7.977	4.899	5.089	3.187	6.526	4.172	6.647	4.269	3.302	2.127	7.474	4.820
1	Београдска област	60.327	37.046	8.552	4.933	4.868	2.834	6.031	3.495	3.861	2.310	7.977	4.899	5.089	3.187	6.526	4.172	6.647	4.269	3.302	2.127	7.474	4.820
	Регион Војводине	98.834	53.203	14.755	7.583	9.072	4.762	9.970	5.362	6.292	3.233	14.517	7.619	8.383	4.503	9.351	5.277	9.059	4.970	4.750	2.584	12.685	7.310
2	Северно - банатска	7.131	3.678	1.050	518	605	310	703	357	458	219	979	485	644	363	704	394	712	361	438	229	838	442
3	Средње - банатска	11.486	6.097	1.500	716	928	497	1.273	703	731	398	1.771	925	1.084	559	1.173	631	1.220	666	581	304	1.225	698
4	Северно - банатска	7.022	3.609	965	493	533	272	549	286	428	197	1.293	614	702	359	760	414	687	368	320	165	785	441
5	Јужно - банатска	18.354	9.805	2.324	1.196	1.615	836	1.699	907	1.033	499	2.611	1.306	1.513	774	1.741	956	1.755	938	999	513	3.064	1.880
6	Западно - банатска	12.683	6.193	1.917	889	1.148	530	1.273	629	900	390	2.014	1.003	1.136	559	1.179	621	1.066	529	619	306	1.431	737
7	Јужно - банатска	30.545	17.518	5.081	2.768	3.185	1.759	3.225	1.784	2.006	1.113	4.229	2.385	2.385	1.416	2.743	1.671	2.610	1.563	1.219	752	3.862	2.307
8	Сремска	11.613	6.303	1.918	1.003	1.058	558	1.248	696	736	417	1.620	901	919	473	1.051	590	1.009	545	574	315	1.480	805
	Регион Шумадије и Западне Србије	169.727	95.985	18.685	10.076	11.596	5.988	14.874	8.032	10.200	5.317	22.909	12.595	14.310	8.352	17.481	10.186	17.678	9.898	9.577	5.375	32.417	20.166
9	Мачванска	23.495	13.191	2.664	1.430	1.928	991	2.263	1.189	1.532	812	3.049	1.661	1.776	1.008	2.176	1.237	2.299	1.295	1.392	808	4.416	2.760
10	Колубарска	7.773	4.619	1.055	592	741	417	906	530	521	289	995	583	554	350	686	428	711	436	430	265	1.174	729
11	Шумадијска	24.442	14.927	2.759	1.545	1.582	879	2.095	1.177	1.352	784	3.108	1.842	2.012	1.233	2.536	1.598	2.816	1.696	1.527	909	4.655	3.264
12	Поморавска	20.351	11.380	2.088	1.113	1.431	747	1.863	1.011	1.222	608	2.685	1.442	1.637	927	1.992	1.179	2.307	1.286	1.151	641	3.975	2.426
13	Златиборска	21.815	11.763	2.837	1.475	1.713	825	2.484	1.290	1.635	796	3.203	1.648	1.824	1.046	2.032	1.121	1.787	1.004	977	535	3.323	2.023
14	Моравичка	10.059	5.709	1.549	840	852	478	1.105	636	678	381	1.334	753	727	421	875	522	802	475	482	263	1.655	940
15	Рашка	43.536	23.966	3.799	2.008	2.112	1.026	2.412	1.261	2.037	1.018	5.982	3.277	4.167	2.404	5.448	3.028	5.142	2.665	2.661	1.388	9.776	5.891
16	Расинска	18.256	10.430	1.934	1.073	1.237	625	1.746	938	1.223	629	2.553	1.389	1.613	963	1.736	1.073	1.814	1.041	957	566	3.443	2.133
	Регион Јужне и Источне Србије	130.313	70.580	16.855	8.621	10.500	5.336	12.579	6.603	8.763	4.455	19.085	9.900	11.407	6.349	13.018	7.305	12.428	6.928	6.549	3.659	19.129	11.424
17	Подунавска	9.334	5.432	1.149	612	702	378	1.062	627	567	303	1.280	699	784	440	930	566	1.047	594	534	334	1.279	879
18	Браничевска	6.952	4.054	954	532	576	306	886	518	574	316	1.263	717	599	363	679	410	644	415	268	161	509	316
19	Борска	8.593	5.188	922	511	661	375	874	507	509	283	1.239	720	764	457	888	571	942	590	621	406	1.173	768
20	Зајечарска	8.451	4.426	979	505	559	254	895	427	500	248	1.232	621	754	395	940	489	822	473	411	231	1.359	783
21	Нишавска	33.270	17.893	4.245	2.134	2.387	1.111	2.488	1.262	2.222	1.087	4.974	2.624	2.995	1.686	3.332	1.883	3.199	1.766	1.945	1.050	5.483	3.290
22	Топличка	10.080	5.029	1.030	443	718	338	856	402	680	325	1.501	707	916	458	978	519	912	487	521	281	1.968	1.069
23	Пиротска	9.021	4.899	1.011	466	666	368	811	458	606	312	1.435	723	827	445	936	502	894	516	496	282	1.339	827
24	Јабланичка	22.243	11.076	3.031	1.369	1.841	848	2.045	983	1.571	761	3.052	1.452	1.779	932	2.167	1.133	2.049	1.031	884	437	3.824	2.130
25	Пчињска	22.369	12.583	3.534	2.049	2.390	1.358	2.662	1.419	1.534	820	3.109	1.637	1.989	1.173	2.168	1.232	1.919	1.056	869	477	2.195	1.362
	Регион Косово и Метохија	23.034	13.134	1.466	715	900	476	1.752	930	809	410	2.504	1.358	1.930	1.109	2.715	1.489	3.022	1.701	1.382	753	6.554	4.193
	Територијално нераспоређени	0	0	0	0	0	0	0	0	0	0	0	0	0	0	0	0	0	0	0	0	0	0
	Република Србија	482.235	269.948	60.313	31.928	36.936	19.396	45.206	24.422	29.925	15.725	66.992	36.371	41.119	23.500	49.091	28.429	48.834	27.766	25.560	14.498	78.259	47.913

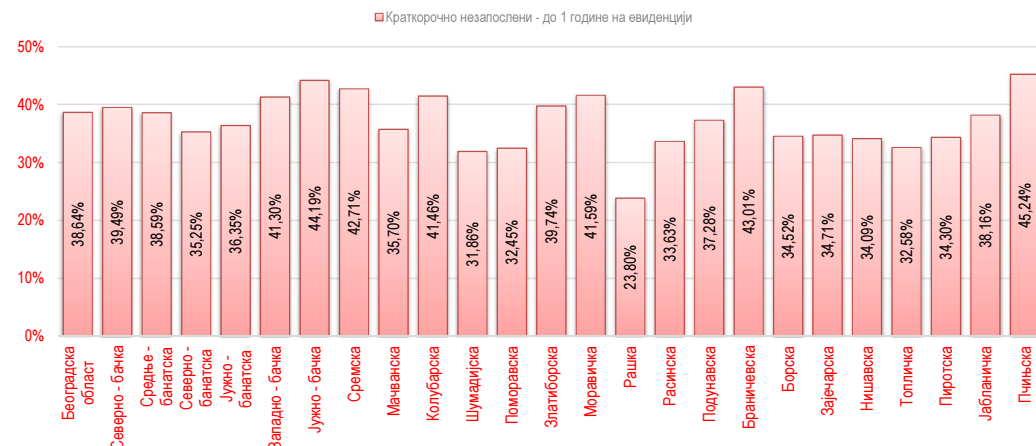
Графикон бр. 17 - Незапосленост према трајању незапослености и регионима
Chart No. 17 - Unemployed by duration of unemployment and regions



Графикон бр. 18 - Незапослена лица према трајању незапослености и полу
Chart No. 18 - Unemployed persons by duration of unemployment and gender

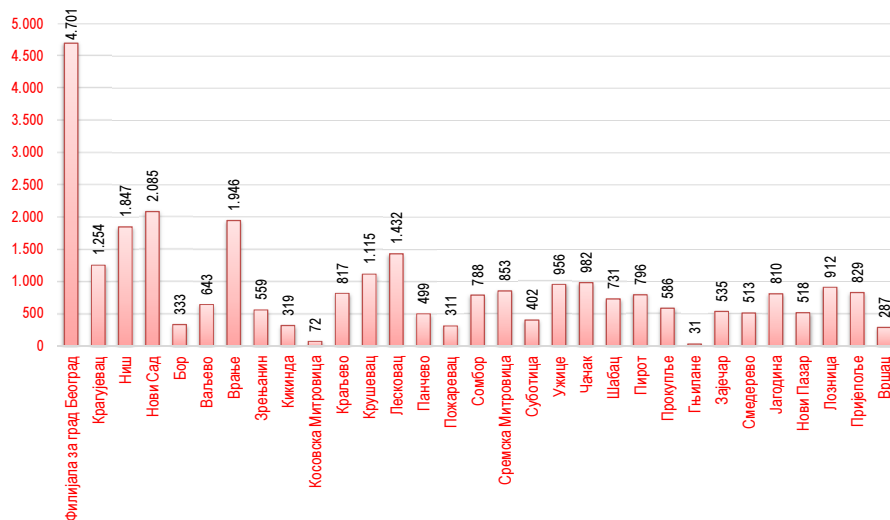


Графикон бр. 19 - Учешће незапослених лица која се налазе на евиденцији до 1 године у укупном броју незапослених лица
Chart No. 19 - Participation of the unemployed (up to 1 year) by duration of unemployment



Редни број No	Филијала Branchoffice	Ø 2020		X 2020		XI 2020		XII 2020		I 2021		II 2021		III 2021		IV 2021		V 2021		VI 2021		VII 2021		VIII 2021		IX 2021		X 2021		Индекси Index		
		Укупно Total	Жене Women	Укупно Total	Жене Women	Укупно Total	Жене Women	Укупно Total	Жене Women	Укупно Total	Жене Women	Укупно Total	Жене Women	Укупно Total	Жене Women	Укупно Total	Жене Women	Укупно Total	Жене Women	Укупно Total	Жене Women	Укупно Total	Жене Women	Укупно Total	Жене Women	Укупно Total	Жене Women	X 2021 / X 2020	X 2021 / XII 2020	X 2021 / IX 2021		
1	Филијала за град Београд	5.330	3.205	5.378	3.274	5.059	3.070	5.308	3.173	5.323	3.210	6.402	3.953	6.716	4.143	6.789	4.196	6.559	4.027	6.051	3.691	5.780	3.523	5.466	3.344	5.064	3.149	4.701	2.906	87,4	88,6	92,8
2	Крагујевац	1.478	801	1.276	704	1.222	672	1.191	649	1.216	669	1.505	858	1.589	908	1.616	947	1.584	957	1.481	889	1.450	863	1.351	794	1.279	741	1.254	734	98,3	105,3	98,0
3	Ниш	2.234	1.212	2.155	1.258	2.000	1.140	1.936	1.045	1.935	1.004	2.711	1.408	2.778	1.447	2.729	1.436	2.504	1.346	2.194	1.166	2.102	1.124	2.010	1.050	1.859	962	1.847	981	85,7	95,4	99,4
4	Нови Сад	2.751	1.493	2.675	1.457	2.577	1.392	2.658	1.452	2.616	1.437	2.860	1.595	2.883	1.621	3.036	1.714	2.801	1.558	2.549	1.402	2.412	1.338	2.286	1.261	2.166	1.229	2.085	1.168	77,9	78,4	96,3
5	Бор	541	221	476	205	432	180	389	157	379	166	468	233	525	264	534	280	481	253	440	228	398	208	369	192	329	181	333	184	70,0	85,6	101,2
6	Ваљево	590	312	542	286	529	271	605	313	600	315	751	428	827	483	884	503	809	458	822	467	779	454	757	447	702	417	643	375	118,6	106,3	91,6
7	Врање	1.210	519	1.115	475	1.094	464	1.191	502	1.106	464	1.173	494	1.476	641	1.450	652	1.426	678	1.300	593	1.238	546	1.201	545	1.468	786	1.946	1.197	174,5	163,4	132,6
8	Зрењанин	737	347	658	343	595	293	569	282	566	295	673	358	785	402	908	466	892	461	852	446	798	435	744	422	642	362	559	299	85,0	98,2	87,1
9	Кикинда	435	193	414	179	377	168	378	167	349	154	431	222	498	267	509	267	461	246	448	225	423	213	383	189	351	176	319	149	77,1	84,4	90,9
10	Косовска Митровица	65	48	74	54	59	39	54	37	60	40	62	39	68	44	72	49	71	52	66	50	90	68	90	64	84	51	72	47	97,3	133,3	85,7
11	Краљево	1.047	534	978	506	904	497	939	526	904	516	1.136	669	1.194	690	1.157	649	1.104	614	1.010	534	930	491	879	464	834	436	817	422	83,5	87,0	98,0
12	Крушевац	1.342	630	1.242	601	1.215	586	1.192	570	1.091	509	1.222	587	1.236	594	1.321	664	1.356	684	1.287	632	1.263	622	1.184	590	1.141	571	1.115	560	89,8	93,5	97,7
13	Лесковац	1.463	530	1.355	495	1.212	436	1.307	487	1.125	388	1.431	521	1.566	601	1.804	722	1.691	693	1.714	721	1.632	654	1.695	691	1.528	612	1.432	571	105,7	109,6	93,7
14	Панчево	698	337	785	380	711	352	721	368	709	347	865	434	842	419	838	430	780	400	700	370	667	345	635	333	541	287	499	264	63,6	69,2	92,2
15	Пожаревац	382	198	294	157	268	153	282	154	281	165	474	302	522	316	522	294	463	226	394	178	407	200	351	183	331	176	311	156	105,8	110,3	94,0
16	Сомбор	865	378	847	382	806	372	798	373	827	401	1.085	476	1.122	501	1.154	532	1.042	474	939	433	891	412	872	401	813	367	788	349	93,0	98,7	96,9
17	Сремска Митровица	1.227	637	1.239	718	1.083	623	1.070	593	1.080	606	1.179	667	1.182	662	1.171	656	1.127	634	1.063	592	991	561	977	547	901	501	853	449	68,8	79,7	94,7
18	Суботица	516	277	562	304	481	254	452	241	560	283	604	307	660	329	612	303	559	291	509	270	449	235	402	210	378	205	402	187	71,5	88,9	106,3
19	Ужице	1.078	560	931	496	951	502	993	539	1.004	525	1.179	648	1.218	680	1.265	738	1.190	695	1.110	646	1.103	650	1.014	590	992	577	956	534	102,7	96,3	96,4
20	Чачак	1.008	531	923	510	914	483	900	479	923	494	1.142	678	1.241	756	1.213	736	1.234	761	1.153	713	1.105	693	1.029	646	1.018	608	982	586	106,4	109,1	96,5
21	Шабац	802	424	759	419	727	395	727	401	688	368	819	447	855	457	864	465	796	427	750	389	685	355	667	344	717	386	731	415	96,3	100,6	102,0
22	Пирот	935	389	844	380	819	375	784	364	823	371	1.085	545	1.028	501	999	497	909	464	899	489	855	471	808	443	784	411	796	424	94,3	101,5	101,5
23	Прокупље	702	284	610	249	621	253	684	278	677	282	769	323	770	348	778	352	679	290	626	259	591	249	600	254	598	251	586	236	96,1	85,7	98,0
24	Њилане	23	16	37	26	21	12	23	13	18	11	23	17	22	14	22	16	19	15	11	10	23	20	33	28	28	25	31	24	83,8	134,8	110,7
25	Зајечар	678	287	634	252	586	233	608	246	598	245	750	353	772	379	765	378	689	326	717	329	570	248	560	248	552	245	535	249	84,4	88,0	96,9
26	Смедерево	709	368	599	288	619	311	592	301	607	306	631	316	798	407	837	422	769	380	711	344	652	309	558	256	552	267	513	250	85,6	86,7	92,9
27	Јагодина	958	452	864	390	835	363	815	367	817	363	999	468	1.045	497	960	453	1.019	486	926	441	878	427	865	426	821	417	810	405	93,8	99,4	98,7
28	Нови Пазар	558	285	520	279	471	257	481	262	494	258	743	375	830	426	853	427	800	406	693	331	654	308	594	286	534	253	518	235	99,6	107,7	97,0
29	Лозница	901	389	816	360	797	348	845	391	844	399	972	458	1.094	526	1.149	555	1.112	543	1.021	492	1.014	489	1.000	477	974	459	912	417	111,8	107,9	93,6
30	Пријеполје	789	298	663	263	690	256	828	350	806	330	938	365	1.005	402	1.020	426	938	396	848	344	780	307	835	347	829	347	829	344	125,0	100,1	100,0
31	Вршац	377	171	370	180	328	152	332	152	331	155	347	175	403	207	379	191	354	167	336	157	295	141	294	146	273	141	287	146	77,6	86,4	105,1
	Република Србија	32.429	16.325	30.635	15.870	29.003	14.902	29.652	15.232	29.357	15.076	35.429	18.719	37.550	19.932	38.210	20.416	36.218	19.408	33.620	17.831	31.905	16.959	30.509	16.218	29.083	15.596	28.462	15.263	92,9	96,0	97,9

Графикон бр. 20 - Корисници новчане накнаде по филијалама
Chart No. 20 - Unemployment benefit recipients by branchoffice

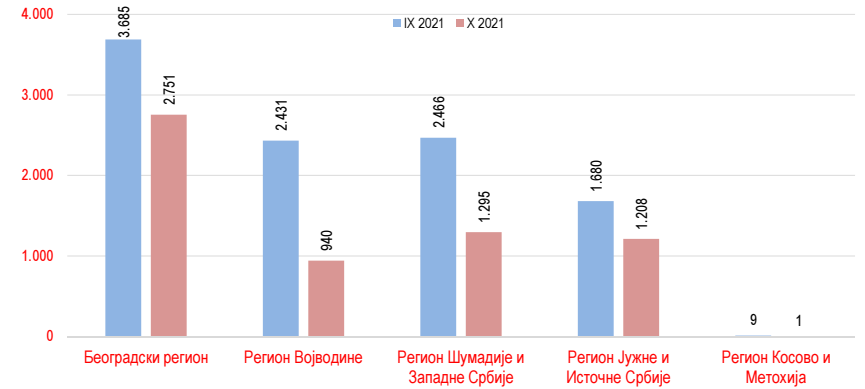


Графикон бр. 21 - Корисници новчане накнаде по месецима
Chart No. 21 - Unemployment benefit recipients by month

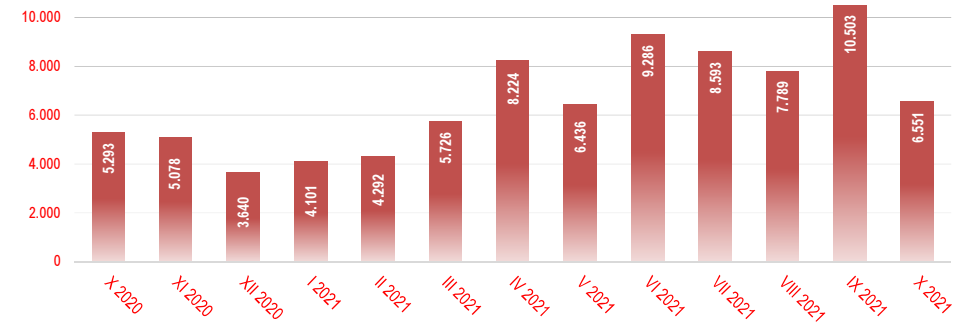


Редни број No	Област County	Ø 2020	X 2020	XI 2020	XII 2020	I 2021	II 2021	III 2021	IV 2021	V 2021	VI 2021	VII 2021	VIII 2021	IX 2021	X 2021	Индекс Index X 2021 / X 2020
	Београдски регион	2.180	1.638	2.070	2.236	1.916	1.779	2.247	2.595	1.782	3.584	3.352	2.567	3.685	2.751	167,9
1	Београдска област	2.180	1.638	2.070	2.236	1.916	1.779	2.247	2.595	1.782	3.584	3.352	2.567	3.685	2.751	167,9
	Регион Војводине	921	866	580	433	781	614	935	1.566	1.181	1.897	1.992	2.012	2.431	940	108,5
2	Јужно - бачка	327	248	173	128	170	157	153	438	314	503	540	637	1.322	376	151,6
3	Јужно - банатска	82	93	96	56	50	58	71	126	96	523	111	288	168	99	106,5
4	Северно - бачка	98	91	49	72	124	140	139	162	135	226	159	243	188	62	68,1
5	Северно - банатска	103	90	88	22	96	37	155	272	130	167	95	87	100	41	45,6
6	Средње - банатска	62	101	37	23	80	49	112	109	92	125	144	133	113	104	103,0
7	Сремска	175	137	97	116	154	143	168	308	242	249	861	508	442	184	134,3
8	Западно - бачка	74	106	40	16	107	30	137	151	172	104	82	116	98	74	69,8
	Регион Шумадије и Западне Србије	1.119	1.580	1.088	500	610	1.154	1.180	2.604	1.956	1.942	1.532	1.465	2.466	1.295	82,0
9	Колубарска	102	118	128	27	24	32	47	50	77	97	121	41	115	170	144,1
10	Мачванска	115	136	59	36	39	152	81	107	295	163	161	202	362	122	89,7
11	Моравичка	118	135	112	70	69	144	173	174	203	249	117	120	173	137	101,5
12	Поморавска	108	70	60	56	41	55	97	218	232	163	262	214	150	214,3	
13	Расинска	208	204	365	81	76	378	193	295	616	364	337	142	629	168	82,4
14	Рашка	173	242	118	97	120	132	219	1.204	117	435	90	231	311	281	116,1
15	Шумадијска	160	538	122	53	50	141	99	278	140	140	324	236	368	124	23,0
16	Златиборска	135	137	124	80	191	120	271	278	276	271	219	231	294	143	104,4
	Регион Јужне и Источне Србије	777	920	1.146	307	614	573	1.056	1.232	1.218	1.493	1.476	1.493	1.680	1.208	131,3
17	Борска	87	104	165	103	174	219	248	330	150	250	156	192	188	378	363,5
18	Браничевска	41	25	21	7	24	23	40	32	51	90	54	159	78	43	172,0
19	Јабланичка	107	291	11	35	97	22	49	94	184	341	151	154	106	68	23,4
20	Нишавска	136	207	123	56	76	112	115	293	127	210	183	169	269	81	39,1
21	Пчињска	49	50	48	24	31	34	82	127	132	128	65	416	443	144	288,0
22	Пиротска	55	55	27	17	96	33	91	55	69	134	218	79	77	28	50,9
23	Подунавска	80	77	121	47	61	93	308	209	191	198	564	214	162	349	453,2
24	Топличка	194	102	603	9	50	24	108	58	214	97	38	77	342	109	106,9
25	Зајечарска	29	9	27	9	5	13	15	34	100	45	47	33	15	8	88,9
	Регион Косово и Метохија	28	10	6	3	0	0	0	3	14	79	17	4	9	1	0,0
	Територијално нераспоређени	174	279	188	161	180	172	308	224	285	291	224	248	232	356	/
	Република Србија	5.200	5.293	5.078	3.640	4.101	4.292	5.726	8.224	6.436	9.286	8.593	7.789	10.503	6.551	123,8

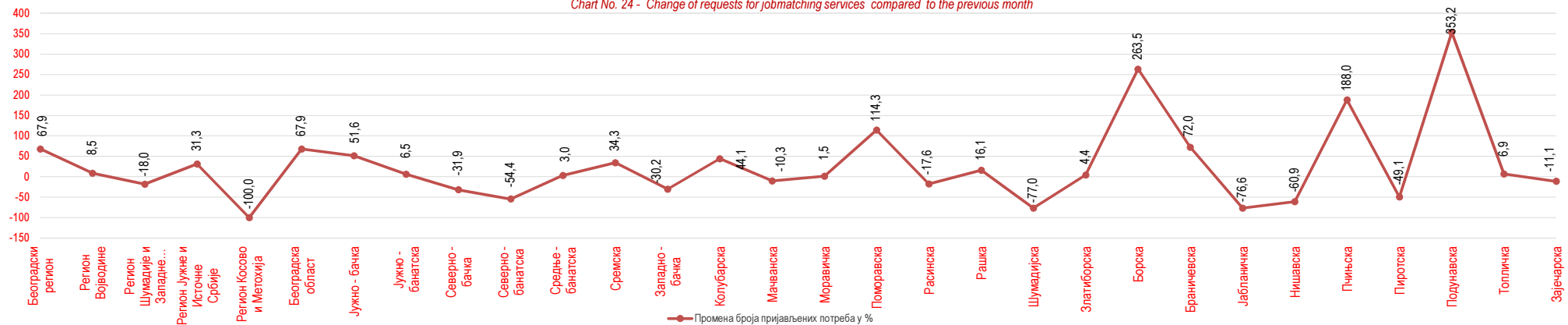
Графикон бр. 22 - Пријављене потребе за запошљавањем по регионима
Chart No. 22 - Requests for jobmatching services in vacancy filling by regions



Графикон бр. 23 - Пријављене потребе за запошљавањем по месецима
Chart No. 23 - Requests for jobmatching services by month

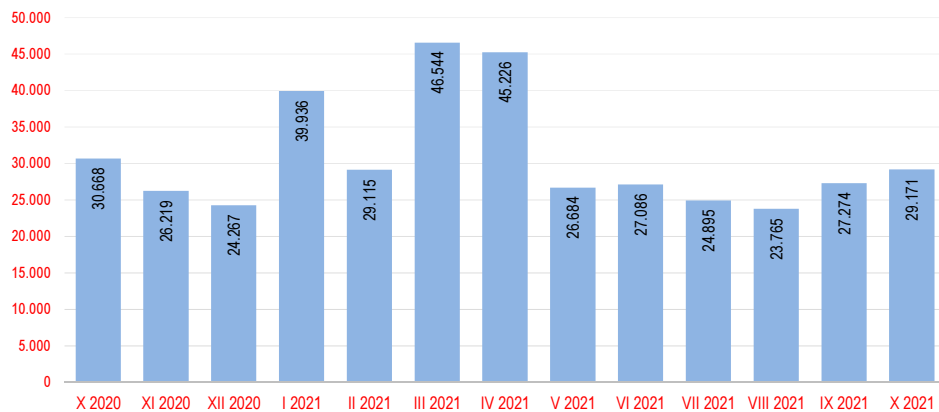


Графикон бр. 24 - Промена броја пријављених потреба за запошљавањем у односу на предходни месец
Chart No. 24 - Change of requests for jobmatching services compared to the previous month

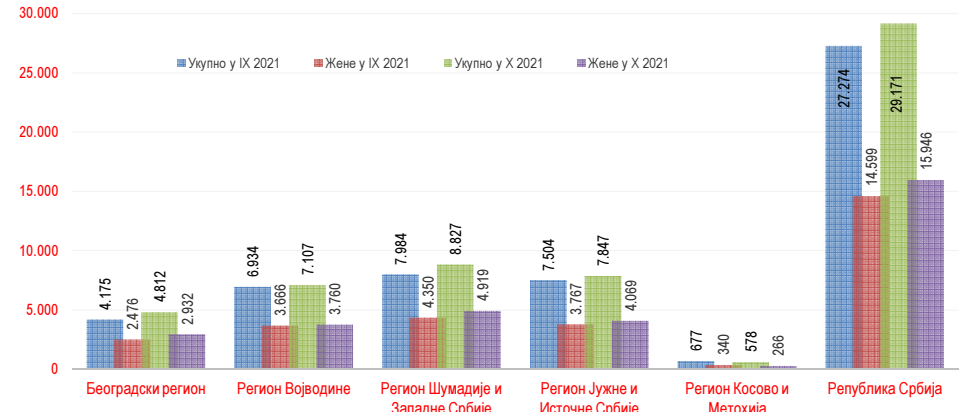


Редни број No	Област County	Ø 2020	X 2020		XI 2020		XII 2020		I 2021		II 2021		III 2021		IV 2021		V 2021		VI 2021		VII 2021		VIII 2021		IX 2021		X 2021		Индекси Index		
			Укупно Total	Жене Women	Укупно Total	Жене Women	Укупно Total	Жене Women	Укупно Total	Жене Women	Укупно Total	Жене Women	Укупно Total	Жене Women	Укупно Total	Жене Women	Укупно Total	Жене Women	Укупно Total	Жене Women	Укупно Total	Жене Women	Укупно Total	Жене Women	Укупно Total	Жене Women	Укупно Total	Жене Women	X 2021 / X 2020	X 2021 / XII 2020	X 2021 / IX 2021
Београдски регион		4.749	5.590	3.296	4.698	2.708	4.228	2.524	6.128	3.596	4.680	2.760	7.759	4.364	8.316	4.705	4.418	2.541	4.430	2.653	4.200	2.466	3.443	2.026	4.175	2.476	4.812	2.932	86,1	113,8	115,3
1	Београдска област	4.749	5.590	3.296	4.698	2.708	4.228	2.524	6.128	3.596	4.680	2.760	7.759	4.364	8.316	4.705	4.418	2.541	4.430	2.653	4.200	2.466	3.443	2.026	4.175	2.476	4.812	2.932	86,1	113,8	115,3
Регион Војводине		7.142	7.956	4.185	6.502	3.373	5.820	2.908	9.515	4.847	7.134	3.639	11.665	6.111	11.349	5.891	7.356	3.786	6.787	3.546	6.634	3.595	5.810	3.099	6.934	3.666	7.107	3.760	89,3	122,1	102,5
2	Јужно - бачка	2.420	2.941	1.562	2.278	1.253	1.921	1.066	3.259	1.738	2.406	1.284	3.947	2.136	3.898	2.059	2.692	1.431	2.271	1.249	2.397	1.326	2.039	1.150	2.436	1.369	2.482	1.387	84,4	129,2	101,9
3	Јужно - банатска	1.139	1.206	625	879	438	955	446	1.613	809	1.147	576	1.901	1.010	1.854	955	1.166	611	1.146	555	1.036	558	1.020	532	1.213	674	1.051	559	87,1	110,1	86,6
4	Северно - бачка	524	553	279	365	168	481	217	612	337	432	185	711	372	736	381	540	267	437	230	425	209	390	203	481	215	471	253	85,2	97,9	97,9
5	Северно - банатска	454	528	291	391	190	316	148	561	306	459	243	628	320	548	297	365	189	427	206	391	206	336	176	446	243	468	249	88,6	148,1	104,9
6	Средње - банатска	780	827	439	747	384	625	314	985	501	920	464	1.622	873	1.428	715	823	428	791	414	714	392	610	296	703	344	775	382	93,7	124,0	110,2
7	Сремска	983	1.064	575	1.134	618	733	391	1.238	669	902	469	1.501	786	1.468	795	893	465	853	463	941	535	717	404	858	451	983	503	92,4	134,1	114,6
8	Западно - бачка	843	837	414	708	322	789	386	1.247	487	868	418	1.355	614	1.417	689	877	395	862	429	730	369	698	338	797	370	877	427	104,8	111,2	110,0
Регион Шумадије и Западне Србије		7.779	8.477	4.528	7.631	4.117	7.256	3.803	11.800	6.042	8.382	4.335	13.062	6.808	12.980	6.878	7.182	3.676	7.562	3.908	6.649	3.629	6.735	3.626	7.984	4.350	8.827	4.919	104,1	121,7	110,6
9	Колубарска	503	566	317	495	277	420	217	708	394	613	336	829	442	827	464	493	267	503	296	495	295	384	219	456	270	526	295	92,9	125,2	115,4
10	Мачванска	1.079	1.121	583	1.010	528	964	463	1.839	933	1.197	608	2.001	978	1.905	971	1.095	534	1.286	659	1.079	555	1.126	606	1.121	635	1.220	663	108,8	126,6	108,8
11	Моравичка	644	719	411	593	329	590	355	1.010	614	762	435	1.243	717	1.205	714	596	352	605	322	558	335	656	342	704	370	738	447	102,6	125,1	104,8
12	Поморavsка	941	984	484	1.171	658	828	439	1.371	660	1.053	547	1.566	801	1.569	783	849	429	870	427	789	424	745	408	897	459	907	513	92,2	109,5	101,1
13	Расинска	937	1.117	578	923	522	998	552	1.326	630	952	502	1.418	768	1.553	842	789	395	812	419	821	463	716	407	787	433	1.032	586	92,4	103,4	131,1
14	Рашка	1.363	1.405	764	1.229	620	1.176	582	1.924	975	1.275	584	1.778	901	1.926	1.017	1.216	583	1.198	601	1.031	536	1.065	573	1.689	896	1.658	898	118,0	141,0	98,2
15	Шумадијска	1.157	1.245	700	1.009	573	1.116	649	1.669	901	1.284	720	1.876	978	1.871	1.023	990	550	1.105	598	968	520	1.010	541	1.167	646	1.344	782	108,0	120,4	115,2
16	Златиборска	1.155	1.320	691	1.201	610	1.164	546	1.953	935	1.246	603	2.351	1.223	2.124	1.064	1.154	566	1.183	586	908	501	1.033	530	1.163	641	1.402	735	106,2	120,4	120,6
Регион Јужне и Источне Србије		7.584	8.092	3.983	6.944	3.436	6.647	3.247	12.081	5.851	8.592	4.264	12.476	6.213	11.835	5.931	7.371	3.641	7.779	3.855	7.040	3.529	7.388	4.030	7.504	3.767	7.847	4.069	97,0	118,1	104,6
17	Борска	458	440	227	382	198	378	212	649	340	445	232	836	452	767	398	368	190	440	237	401	208	338	190	421	224	391	229	88,9	103,4	92,9
18	Браничевска	450	456	269	414	231	360	196	771	435	504	266	827	468	816	447	382	216	406	224	380	214	362	206	426	245	438	254	96,1	121,7	102,8
19	Јабланичка	1.318	1.406	627	1.121	513	1.234	581	2.113	886	1.654	793	2.206	1.001	2.127	1.052	1.363	625	1.404	637	1.484	670	1.352	662	1.331	597	1.452	710	103,3	117,7	109,1
20	Нишавска	2.016	2.191	1.113	1.974	976	1.864	938	3.123	1.472	2.133	1.055	2.573	1.242	2.537	1.231	1.700	818	1.891	891	1.809	886	1.669	822	1.933	984	2.209	1.147	100,8	118,5	114,3
21	Пчињска	1.223	1.278	590	798	374	1.051	492	2.247	1.097	1.539	756	2.430	1.230	2.117	1.031	1.519	794	1.756	922	1.213	656	1.997	1.921	1.511	786	1.273	671	99,6	121,1	84,2
22	Пиротска	520	492	240	580	286	457	194	831	460	515	267	759	393	725	391	515	298	427	215	455	258	444	238	456	220	482	231	98,0	105,5	105,7
23	Подунавска	629	774	402	604	319	440	219	968	514	752	391	1.245	686	1.192	643	593	303	593	314	523	268	497	265	497	251	630	358	81,4	143,2	126,8
24	Топличка	491	532	242	581	286	445	208	642	266	530	239	656	292	688	315	469	208	466	219	396	179	343	162	465	202	477	206	89,7	107,2	102,6
25	Зајечарска	479	523	273	490	253	418	207	737	381	520	265	944	449	866	423	462	189	396	196	379	190	386	194	464	258	495	263	94,6	118,4	106,7
Регион Косово и Метохија		384	553	283	444	216	316	155	412	185	327	160	1.582	797	746	376	357	183	528	296	372	180	389	189	677	340	578	266	104,5	182,9	85,4
Територијално нераспоређени		0	0	0	0	0	0	0	0	0	0	0	0	0	0	0	0	0	0	0	0	0	0	0	0	0	0	0	0	0	0
Република Србија		27.637	30.668	16.275	26.219	13.850	24.267	12.637	39.936	20.521	29.115	15.158	46.544	24.293	45.226	23.781	26.684	13.827	27.086	14.258	24.895	13.399	23.765	12.970	27.274	14.599	29.171	15.946	95,1	120,2	107,0

Графикон бр. 25 Новопријављени у претходних годину дана по месецима
Chart No. 25 - Newly registered persons by month in the previous year



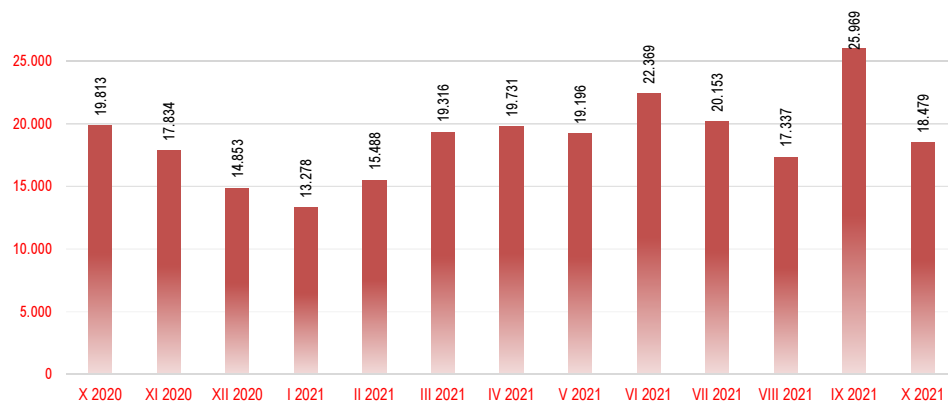
Графикон бр. 26 Новопријављени приказани по регионима и по полу
Chart No. 26 - Newly registered persons by region and sex



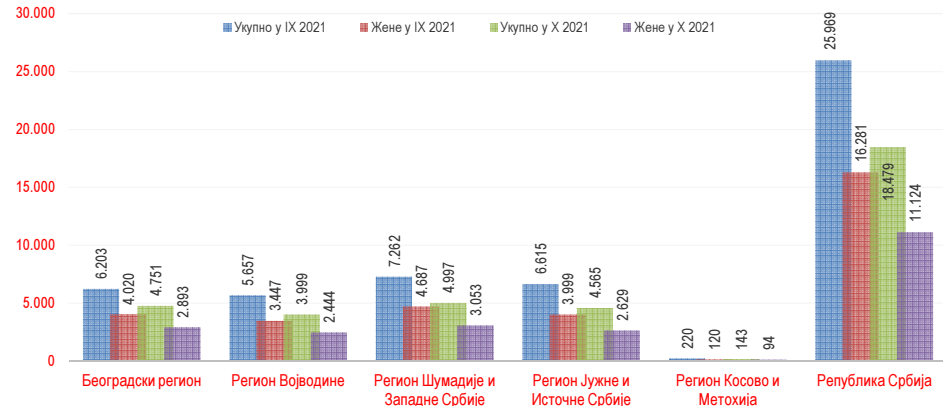
Редни број No	Област County	Ø 2020	X 2020		XI 2020		XII 2020		I 2021		II 2021		III 2021		IV 2021		V 2021		VI 2021		VII 2021		VIII 2021		IX 2021		X 2021		Индекси Index		
			Укупно Total	Жене Women	Укупно Total	Жене Women	Укупно Total	Жене Women	Укупно Total	Жене Women	Укупно Total	Жене Women	Укупно Total	Жене Women	Укупно Total	Жене Women	Укупно Total	Жене Women	Укупно Total	Жене Women	Укупно Total	Жене Women	Укупно Total	Жене Women	Укупно Total	Жене Women	Укупно Total	Жене Women	X 2021 / X 2020	X 2021 / XII 2020	X 2021 / IX 2021
			Београдски регион	4.355	5.006	3.002	4.718	2.827	4.059	2.301	3.736	2.179	4.252	2.452	5.357	2.980	5.342	2.975	5.299	2.987	5.512	3.055	4.994	2.807	4.497	2.566	6.203	4.020	4.751	2.893	94,9
1 Београдска област	4.355	5.006	3.002	4.718	2.827	4.059	2.301	3.736	2.179	4.252	2.452	5.357	2.980	5.342	2.975	5.299	2.987	5.512	3.055	4.994	2.807	4.497	2.566	6.203	4.020	4.751	2.893	94,9	117,0	76,6	
Регион Војводине	3.550	4.246	2.410	3.484	1.935	2.735	1.518	2.879	1.730	3.193	1.783	3.955	2.099	4.059	2.149	4.029	2.222	4.688	2.489	4.199	2.308	3.964	2.115	5.657	3.447	3.999	2.444	94,2	146,2	70,7	
2 Јужно - бачка	1.442	1.773	998	1.448	799	1.175	639	1.155	688	1.217	689	1.567	861	1.489	809	1.657	893	1.745	948	1.802	1.029	1.601	875	2.366	1.452	1.616	992	91,1	137,5	68,3	
3 Јужно - банатска	456	470	286	487	298	308	181	329	167	438	247	531	266	574	315	421	240	662	313	519	279	554	310	733	437	589	345	125,3	191,2	80,4	
4 Северно - бачка	263	326	153	212	119	226	100	243	134	239	111	301	140	291	133	299	143	395	193	332	174	286	135	390	209	279	156	85,6	123,5	71,5	
5 Северно - банатска	253	377	205	290	162	205	112	218	133	225	124	290	151	284	151	263	155	350	173	284	151	259	132	367	221	295	193	78,2	143,9	80,4	
6 Средње - банатска	318	372	229	267	140	202	117	188	117	248	158	357	199	399	216	404	208	477	271	385	196	405	228	497	317	347	220	93,3	171,8	69,8	
7 Сремска	487	563	322	497	282	422	249	486	343	509	277	560	295	536	310	596	384	603	344	511	291	461	232	757	500	456	283	81,0	108,1	60,2	
8 Западно - бачка	331	365	217	283	155	197	120	260	148	317	177	349	187	486	215	389	199	456	247	366	188	398	203	547	311	417	255	114,2	211,7	76,2	
Регион Шумадије и Западне Србије	4.857	5.176	2.856	4.941	2.921	3.906	2.189	3.528	2.036	4.318	2.315	5.440	2.958	5.371	2.842	5.111	2.721	6.234	3.427	5.275	2.898	4.413	2.437	7.262	4.687	4.997	3.053	96,5	127,9	68,8	
9 Колубарска	303	337	191	316	187	192	108	185	101	230	124	329	193	276	152	351	185	379	218	303	180	284	168	371	248	267	166	79,2	139,1	72,0	
10 Мачванска	671	705	376	628	338	494	242	459	276	513	270	728	388	726	359	695	351	848	440	796	412	583	313	1.025	649	761	441	107,9	154,0	74,2	
11 Моравичка	434	477	272	536	348	281	186	285	177	426	267	490	312	463	278	431	260	498	304	464	272	408	240	825	630	456	298	95,6	162,3	55,3	
12 Поморavsка	531	530	253	548	296	380	191	388	238	440	204	596	301	560	292	531	275	727	402	606	326	552	301	725	409	570	351	107,5	150,0	78,6	
13 Расинска	630	701	385	661	383	567	321	514	296	632	352	762	436	744	379	640	356	905	495	609	333	525	285	1.036	645	633	383	90,3	111,6	61,1	
14 Рашка	801	792	401	825	487	875	507	652	351	729	373	866	426	939	511	894	457	990	520	1.000	522	616	299	1.032	659	812	481	102,5	92,8	78,7	
15 Шумадијска	778	974	601	824	517	580	335	439	252	633	338	853	472	819	448	752	407	988	562	795	465	680	368	1.127	741	784	492	80,5	135,2	69,6	
16 Златиборска	710	660	377	603	365	537	299	608	345	715	387	816	430	844	423	817	430	899	486	702	388	765	463	1.121	706	714	441	108,2	133,0	63,7	
Регион Јужне и Источне Србије	4.426	5.260	2.982	4.585	2.611	3.993	2.147	3.015	1.680	3.603	1.954	4.347	2.335	4.734	2.542	4.601	2.452	5.711	3.087	5.417	2.902	4.301	2.296	6.615	3.999	4.565	2.629	86,8	114,3	69,0	
17 Борска	254	305	152	208	113	165	79	213	94	198	107	338	192	321	133	384	176	421	210	333	176	310	173	408	245	244	134	80,0	147,9	59,8	
18 Браничевска	214	186	131	224	159	160	96	138	92	193	113	265	146	307	187	241	139	285	157	295	150	205	135	397	255	239	148	128,5	149,4	60,2	
19 Јабланичка	951	1.020	520	970	535	643	309	410	207	528	267	602	280	693	323	788	408	1.046	575	1.349	717	889	470	1.399	765	934	491	91,6	145,3	66,8	
20 Нишavsка	1.243	1.742	971	1.239	684	1.255	692	831	477	945	510	1.383	798	1.453	787	1.307	695	1.666	885	1.491	795	1.339	690	1.823	1.124	1.282	760	73,6	102,2	70,3	
21 Пчињска	471	528	315	473	226	340	180	363	219	502	261	429	207	472	263	443	230	531	256	483	245	361	174	750	485	493	303	93,4	145,0	65,7	
22 Пиротска	259	238	140	205	110	136	79	151	95	276	165	272	128	223	84	210	95	388	196	333	179	206	108	368	209	193	108	81,1	141,9	52,4	
23 Подунавска	317	399	250	370	246	256	154	253	147	349	228	489	285	538	347	427	247	504	305	430	248	409	230	541	339	363	224	91,0	141,8	67,1	
24 Топличка	477	617	381	719	425	862	448	501	252	422	209	342	184	377	225	446	281	523	298	404	215	345	189	600	368	514	281	83,3	59,6	85,7	
25 Зајечарска	240	225	122	177	113	176	110	155	97	190	94	227	115	350	193	355	181	347	205	299	177	237	127	329	209	303	180	134,7	172,2	92,1	
Регион Косово и Метохија	146	118	65	104	53	147	87	115	70	108	58	193	119	197	88	128	62	188	97	239	124	143	58	220	120	143	94	121,2	97,3	65,0	
Територијално неразврстани *	8	7	4	2	1	13	4	5	0	14	4	24	13	28	15	28	10	36	13	29	8	19	11	12	8	24	11	/	/	/	
Република Србија	17.341	19.813	11.319	17.834	10.348	14.853	8.246	13.278	7.695	15.488	8.566	19.316	10.504	19.731	10.611	19.196	10.454	22.369	12.168	20.153	11.047	17.337	9.483	25.969	16.281	18.479	11.124	93,3	124,4	71,2	

* При трансферу података за одређени број пријава недостају подаци о седмашту послодавца, па самим тим те пријаве на обавезно социјално осигурање није могуће територијално разврстати.

Графикон бр. 27 Запослени са евиденције у претходних годину дана по месецима
Chart No. 27 - Persons recruited from the unemployment register by month in the previous year



Графикон бр. 28 Запослени са евиденције по регионима и полу
Chart No. 28 - Persons recruited from the unemployment register by region and sex



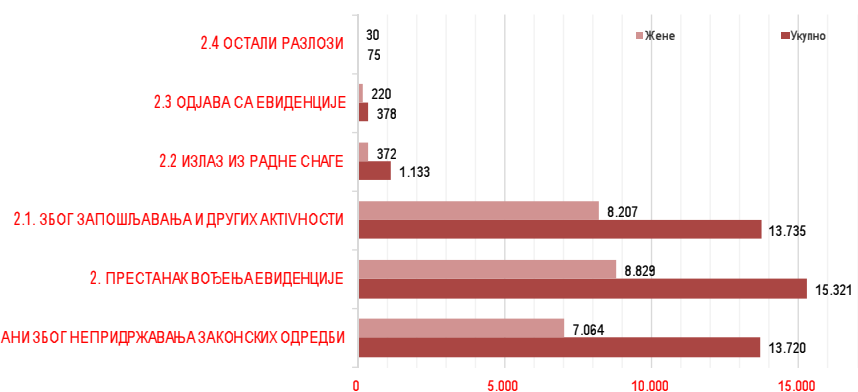
Разлози брисања и престанка вођења евиденције	Укупно Total		Трајање незапослености Duration of unemployment										Преко 10 година Over 10 years	Reasons for deletion from the unemployment register and discontinued record keeping
	Укупно Total	Жене Women	До 3 месеца to 3 months	3-6 месеци 3-6 months	6-9 месеци 6-9 months	9-12 месеци 9-12 months	1-2 године 1-2 years	2-3 године 2-3 years	3-5 године 3-5 years	5-8 година 5-8 years	8-10 година 8-10 years	Преко 10 година Over 10 years		
1. БРИСАНИ ЗБОГ НЕПРИДРЖАВАЊА ЗАКОНСКИХ ОДРЕДБИ	13.720	7.064	1.601	2.881	2.510	1.344	1.859	856	874	682	336	777	1. DELETION DUE TO NON-COMPLIANCE TO LEGAL PROVISIONS	
1.1 Када незапослено лице одбије рад на привременим и повременим пословима	1	0	0	0	0	1	0	0	0	0	0	0	0	1.1. When an unempl. person refuses to accept an offered temporary and occasional job
1.2 Када незапослено лице на евиденцији Националне службе обавља рад без уговора о раду код послодавца	2	0	1	0	0	0	0	0	0	1	0	0	0	1.2. When an unempl. person registered in the National Employment Service works for an employer without a labour contract
1.3 Када се незапослено лице неоправдано не јави, или се не одазове на позив организације за запошљавање	12.166	6.316	558	2.795	2.380	1.303	1.756	825	823	654	315	757	757	1.3. When an unempl. person fails to come to an interview without justification, having been invited by the employment organisation
1.04 Када незапослено лице на захтев Националне службе не достави доказ о активном тражењу посла	21	10	0	2	6	1	4	1	0	0	4	3	3	1.4. When an unempl. person fails to provide evidence of active job seeking at the request of the NES
1.5 Када се незапослено лице не јави послодавцу коме га упуту Национална служба	25	9	8	3	1	4	2	1	3	3	0	0	0	1.5. When an unempl. person fails to show up to an interview with the employer having been sent by the NES
1.6 Када незапослено лице одбије додатно образовање и обуку	9	7	2	0	1	2	1	0	2	1	0	0	0	1.6. When an unempl. person refuses to go to vocational education and training courses
1.7 Када незапослено лице својом кривицом прекине, односно не заврши додатно образовање и обуку	20	7	13	0	2	0	3	0	0	2	0	0	0	1.7. When an unempl. person terminates, or fails to complete vocational education and training as a result of his/her own culpability
1.8 Када незапослено лице одбије да прихвати понуђено учешће у програму активних мера за запошљавање	13	6	4	1	2	0	3	1	0	0	2	0	0	1.8. When an unempl. person refuses to accept offered participation in a programme of ALMM
1.9 Када се незапослено лице не одазове на индивидуални разговор	1.410	673	1.010	75	115	30	82	24	32	17	11	14	14	1.9. When an unempl. person fails to come to an individual interview
1.11 Када незапослено лице одбије да прихвати понуђено одговарајуће запослење	13	11	0	1	1	1	3	1	3	0	2	1	1	1.11. When an unempl. person refuses to accept offered appropriate job
1.15 Када лице не обавести Националну службу о свакој промени која утиче на стицање или губљење права или обавеза, најкасније пет дана од настанка промене	40	25	5	4	2	2	5	3	11	4	2	2	2	/
2. ПРЕСТАНАК ВОЂЕЊА ЕВИДЕНЦИЈЕ	15.321	8.829	4.757	2.021	2.113	1.123	2.450	848	702	463	259	585	2. DISCONTINUED RECORD KEEPING	
2.1. ЗБОГ ЗАПОШЉАВАЊА И ДРУГИХ АКТИВНОСТИ	13.735	8.207	4.628	1.932	1.964	1.040	1.856	767	615	365	192	376	2.1. WHEN RECRUITED OR OTHER ACTIVITIES	
2.1.1 Када незапослено лице заснује радни однос са пуним радним временом на неодређено време	1.998	1.059	501	235	392	186	304	122	97	62	31	68	68	2.1.1. When an unemployed person enters a full-time labour relation with an indefinite term contract
2.1.2 Када незапослено лице заснује радни однос са пуним радним временом на одређено време	9.718	6.081	3.520	1.416	1.293	711	1.259	513	411	239	128	228	228	2.1.2. When an unemployed person enters a full-time labour relation with a fixed-term contract
2.1.3 Када незапослено лице оснује предузеће или радњу, или почне да се бави пољопривредом као јединим или основним занимањем и обавезно је осигурано по основу катастарског прихода	723	321	111	89	100	74	131	67	58	34	22	37	37	2.1.3. When an unempl. person establishes a company or an enterprise, or starts to work in agriculture as his/her only or basic occupation and is compulsory to be insured on account of the cadaster revenue
2.1.4 Када незапослено лице оснује самосталну делатност средствима НСЗ	10	5	2	4	0	0	3	1	0	0	0	0	0	2.1.4. When an unempl. person establishes enterprise through NES subsidies
2.1.6 Када незапослено лице заснује радни однос са непуним радним временом на одређено време	12	9	6	0	1	3	2	0	0	0	0	0	0	2.1.6. When an unemployed person enters a part-time labour relation with an indefinite term contract
2.1.8 Привремени и повремени послови	33	17	25	6	1	0	1	0	0	0	0	0	0	2.1.8. Temporary and occasional jobs
2.1.9 Када лице започне осигурање по другом основу у складу са законом, односно за време трајања уговора о обављању привремених и повремених послова	1.241	715	483	182	177	66	156	64	49	30	11	43	43	/
2.2 ИЗЛАЗ ИЗ РАДНЕ СИЈА	1.133	372	23	43	74	54	524	47	60	70	57	181	2.2. LEAVING THE LABOUR FORCE	
2.2.01 Када незапослено лице у складу са одговарајућим законским прописима постане потпуно неспособно за рад	10	8	0	1	2	2	3	0	0	1	0	1	1	2.2.1. When an unempl. person becomes completely incapable for work according to the relevant legal provisions

T14 БРИСАНИ И ПРЕСТАНАК ВОЂЕЊА ЕВИДЕНЦИЈЕ ПРЕМА РАЗЛОЗИМА И ТРАЈАЊУ НЕЗАПОСЛЕНОСТИ

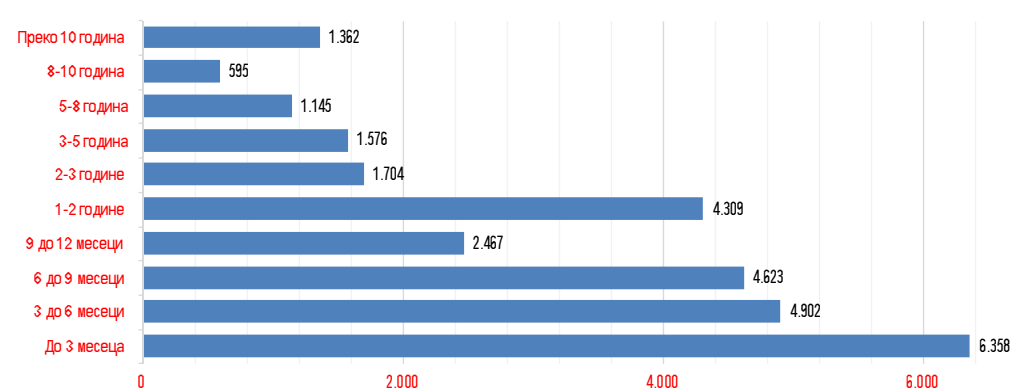
PERSONS DELETED FROM THE UNEMPLOYMENT REGISTER AND DISCONTINUED RECORD KEEPING BY REASONS AND DURATION OF UNEMPLOYMENT

Разлози брисања и престанка вођења евиденције	Укупно <i>Total</i>		Трајање незапослености				Duration of unemployment					Преко 10 година <i>Over 10</i>	Reasons for deletion from the unemployment register and discontinued record keeping
	Укупно <i>Total</i>	Жене <i>Women</i>	До 3 месеца <i>to 3 months</i>	3-6 месеци <i>3-6 months</i>	6-9 месеци <i>6-9 months</i>	9-12 месеци <i>9-12 months</i>	1-2 године <i>1-2 years</i>	2-3 године <i>2-3 years</i>	3-5 године <i>3-5 years</i>	5-8 година <i>5-8 years</i>	8-10 година <i>8-10 years</i>		
2.2.2 Када незапослено лице ступи на издржавање казне затвора, или буде примљено у установу ради примене изречене мере безбедности, васпитне или заштитне мере, у трајању дужем од 6 месеци	4	0	1	0	0	0	0	1	0	1	1	0	2.2.2. When an unempl. person begins serving his/her time in prison, or is committed into an institution on account of a pronounced measure of safety, reform or protection, for a period longer than 6 months
2.2.4 Када незапослено лице наврши 65 година живота	668	86	10	18	44	24	236	28	53	55	48	152	2.2.4. When an unemployed person has turned 65 years of age
2.2.5 Када незапослено лице испуни услове за остваривање права на старосну пензију, или оствари право на породичну или инвалидску пензију	413	257	4	17	23	25	273	16	7	12	8	28	2.2.5. When an unempl. person has met the conditions for retirement on account of age, or the conditions for a family or disability pension
2.2.6 Када незапослено лице стекне својство редовног ученика, или студента више школе или основних студија	33	21	7	5	5	3	11	1	0	1	0	0	2.2.6. When an unempl. person has acquired the status of a regular student of a college or a basic university course
2.2.8 Када је незапослено лице на одслужењу или дослужењу у војног рока	3	0	1	1	0	0	1	0	0	0	0	0	2.2.8. When the unemployed person is serving the compulsory military service.
2.2.10 Када је незапослено лице на издржавању казне затвора, изреченој мери безбедности, васпитној или заштитној мери, у трајању до шест месеци	2	0	0	1	0	0	0	1	0	0	0	0	2.2.10. When the unemployed person is serving a sentence of imprisonment, security measure, correctional or protective measure, lasting up to six months
2.3 ОДЈАВА СА ЕВИДЕНЦИЈЕ	378	220	101	37	67	25	62	30	24	13	2	17	2.3. DELETION AT THE REQUEST OF THE CLIENT
2.3.1 Када се незапослено лице само одјави са евиденције организације за запошљавање	378	220	101	37	67	25	62	30	24	13	2	17	2.3.1. When an unempl. person files a request to be deleted
2.4 ОСТАЛИ РАЗЛОЗИ	75	30	5	9	8	4	8	4	3	15	8	11	2.4. OTHER REASONS
2.4.1 У случају смрти незапосленог лица	48	12	3	1	7	2	7	1	3	7	8	9	2.4.1. In the case of death of the unemployed pers
2.4.2 У случају преселена незапосленог лица	27	18	2	8	1	2	1	3	0	8	0	2	2.4.2. In the case when the unemployed person has moved to other place of reside
УКУПНО	29.041	15.893	6.358	4.902	4.623	2.467	4.309	1.704	1.576	1.145	595	1.362	TOTAL

Графикон бр. 29 Брисани и престанак вођења евиденције према разлозима



Графикон бр. 30 Брисани и престанак вођења евиденције према дужини трајања незапослености



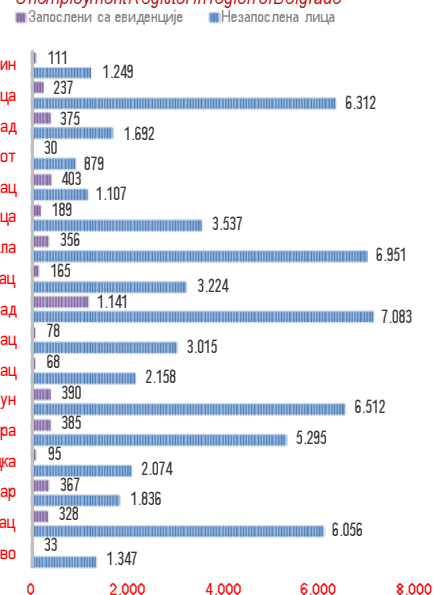
T15 ПОДАЦИ О НЕЗАПОСЛЕНОСТИ И ЗАПОШЉАВАЊУ ПО ОБЛАСТИМА И ОПШТИНАМА

UNEMPLOYMENT AND EMPLOYMENT DATA BY COUNTIES AND MUNICIPALITIES

Регион/Област/Град-општина Region/County/municipality	Незапослена лица Unemployed persons		Новопријављени Newly registered		Пријављене потребе за запошљавањем Requests for jobmatching services in vacancy filling			Запослени са евиденције Recruited from the register	
	Укупно Total	Жене Women	Укупно Total	Жене Women	Укупно Total	Неодређено Indefinite term	Одређено Fixed-term	Укупно Total	Жене Women
Београдски регион	60.327	37.046	4.812	2.932	2.751	580	2.066	4.751	2.893
Београдска област	60.327	37.046	4.812	2.932	2.751	580	2.066	4.751	2.893
Барајево	1.347	772	72	39	24	0	24	33	21
Вождовац	6.056	3.715	503	300	164	54	107	328	182
Врачар	1.836	1.093	129	83	381	16	355	367	218
Гроцка	2.074	1.238	225	132	105	10	95	95	56
Звездара	5.295	3.223	457	284	85	17	67	385	238
Земун	6.512	4.137	495	292	130	34	64	390	233
Лазаревац	2.158	1.472	207	137	9	3	2	68	46
Младеновац	3.015	1.578	210	116	35	22	12	78	45
Нови Београд	7.083	4.424	473	286	816	294	511	1.141	715
Обреновац	3.224	2.177	227	145	16	2	14	165	96
Палилула	6.951	4.330	547	334	167	11	155	356	215
Раковица	3.537	2.148	379	232	89	16	73	189	105
Савски Венац	1.107	656	66	35	301	40	240	403	258
Сопот	879	493	46	26	3	1	2	30	18
Стари Град	1.692	1.019	147	102	141	36	84	375	251
Чукарица	6.312	3.842	492	307	157	19	138	237	130
Сурчин	1.249	729	137	82	128	5	123	111	66
Регион Војводине	98.834	53.203	7.107	3.760	940	204	702	3.999	2.444
Северно - бачка	7.131	3.678	471	253	62	21	38	279	156
Бачка Топола	1.680	891	101	53	6	0	6	46	25
Мали Иђош	1.346	710	42	22	3	0	3	27	16
Суботица - град	4.105	2.077	328	178	53	21	29	206	115
Средње - банатска	11.486	6.097	775	382	104	9	95	347	220
Житише	1.642	850	65	26	4	1	3	47	29
Зрењанин - град	5.799	3.177	523	273	88	6	82	252	162
Нова Црња	1.039	492	45	17	0	0	1	1	1
Нови Бечеј	1.587	841	92	44	10	2	8	28	18
Сечањ	1.419	737	50	22	2	0	2	19	10
Северно - банатска	7.022	3.609	468	249	41	10	27	295	193
Ада	434	209	30	15	2	0	2	18	9
Кањижа	1.077	602	36	18	4	1	1	20	8
Кикинда	2.995	1.542	250	147	12	4	8	86	53
Нови Кнежевац	750	367	25	13	5	0	4	18	13
Сента	1.050	517	77	37	14	3	11	114	85
Чока	716	372	50	19	4	2	1	39	25
Јужно - банатска	18.354	9.805	1.051	559	99	24	72	589	345
Алибунар	1.662	809	61	27	0	0	0	21	8
Ковачица	2.005	1.026	57	28	0	0	0	30	21
Ковин	1.768	932	110	62	12	6	6	78	53
Опово	613	315	26	14	0	0	0	11	7
Панчево - град	5.995	3.687	430	244	51	9	39	241	139
Бела Црква	1.910	928	87	38	5	5	0	41	19
Вршац	3.411	1.618	226	120	29	3	26	128	77
Планишге	990	490	54	26	2	1	1	39	21
Западно - бачка	12.683	6.193	877	427	74	10	62	417	255
Апатин	2.637	1.279	138	71	3	2	1	58	39
Кула	2.600	1.288	198	98	13	1	10	57	40
Оуаци	2.197	1.068	157	67	24	0	24	57	28
Сомбор - град	5.249	2.558	384	191	34	7	27	245	148
Јужно - бачка	30.545	17.518	2.482	1.387	376	102	253	1.616	992
Бач	1.231	665	88	42	1	1	0	28	14
Бачка Паланка	3.953	2.220	286	150	18	2	16	164	102
Бачки Петровац	377	182	46	24	2	0	2	22	15
Беочин	956	518	70	37	19	12	7	25	21
Бечеј	1.800	943	166	82	22	19	1	50	24
Жабалъ	1.404	782	108	63	3	2	1	30	16
Нови Сад - град	13.235	7.915	1.180	698	280	57	204	1.146	718
Србобран	1.456	852	99	59	7	0	7	18	10
Сремски Карловци	353	193	31	14	0	0	0	12	6
Темерин	1.303	801	122	73	2	0	2	38	25
Тител	712	356	57	29	3	3	0	16	9
Врбас	3.765	2.091	229	116	19	6	13	67	32
Сремска	11.613	6.303	983	503	184	28	155	456	283
Инђија	1.504	788	141	70	6	3	3	65	47
Ириг	920	459	43	18	0	0	0	15	9
Пећинци	620	337	36	16	5	0	5	42	26
Рума	2.526	1.333	212	91	31	10	21	81	55
Сремска Митровица - град	2.959	1.631	314	172	43	3	39	105	67
Стара Пазова	1.199	724	108	60	91	12	79	104	55
Шид	1.885	1.031	129	76	8	0	8	44	24

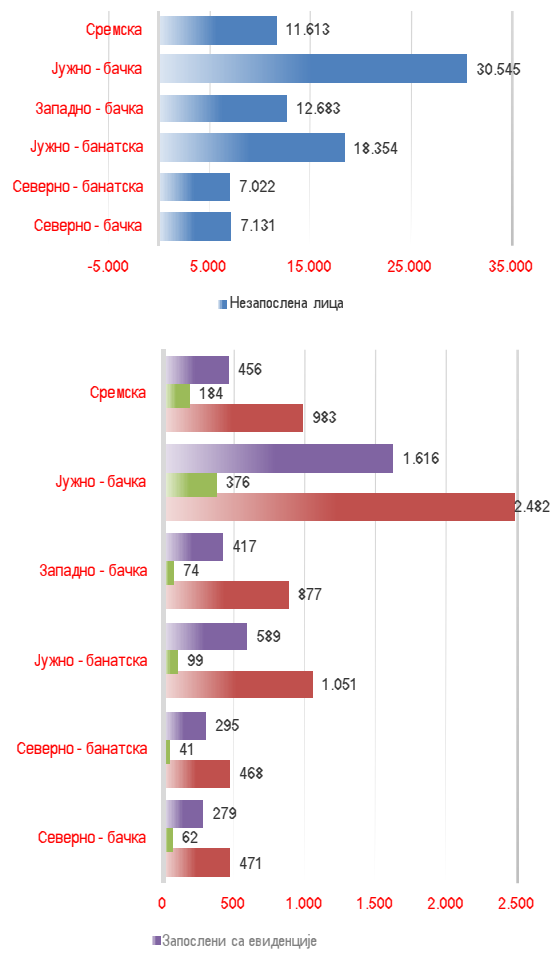
Графикон бр. 31 Незапослена лица и запошљавање Београдски регион

Chart No. 31 - Unemployed persons and recruited from the NES Unemployment Register in region of Belgrade



Графикон бр. 32 Незапослена лица, запошљавање, новопријављени и пријављене потребе за регион Војводине

Chart No. 32 - Unemployed, recruited from the NES Unemployment Register, newly registered persons and request for jobmatching services in

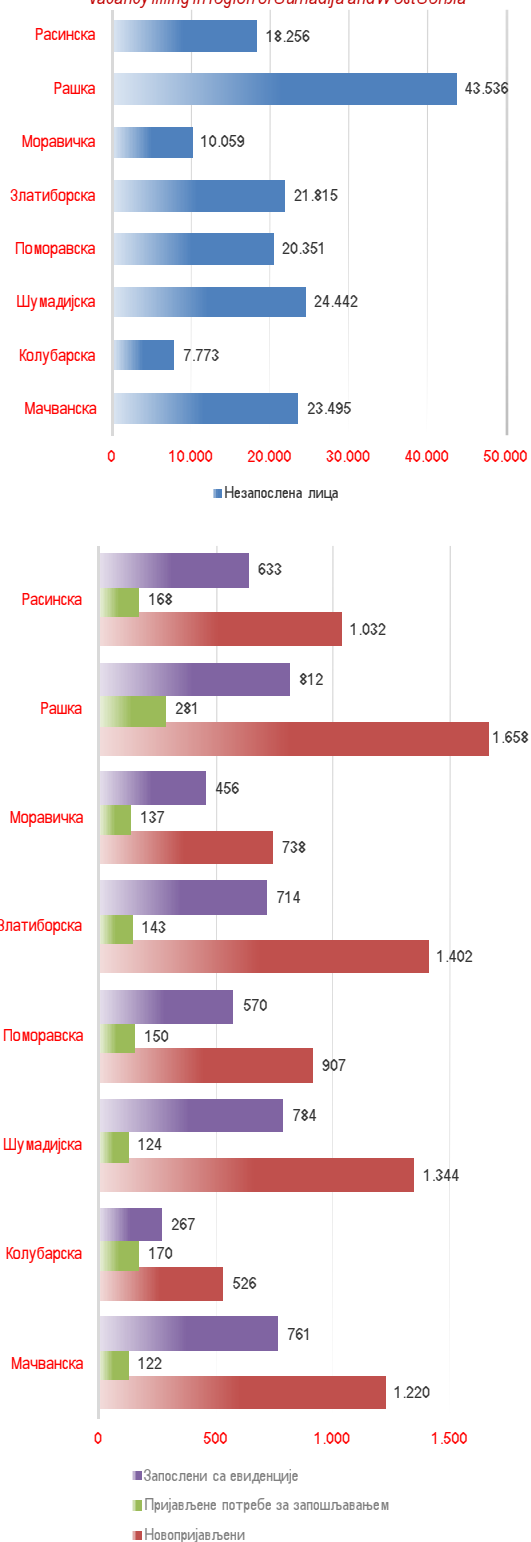


T15 ПОДАЦИ О НЕЗАПОСЛЕНОСТИ И ЗАПОШЉАВАЊУ ПО ОБЛАСТИМА И ОПШТИНАМА

UNEMPLOYMENT AND EMPLOYMENT DATA BY COUNTIES AND MUNICIPALITIES

Регион/Област/Град-општина Region/County/municipality	Незапослена лица Unemployed persons		Новопријављени Newly registered		Пријављене потребе за запошљавањем Requests for jobmatching services in vacancy filling			Запослени са евиденције Recruited from the register	
	Укупно Total	Жене Women	Укупно Total	Жене Women	Укупно Total	Неодређено Indefinite term	Одређено Fixed-term	Укупно Total	Жене Women
Регион Шумадије и Западне Србије	169.727	95.985	8.827	4.919	1.295	336	810	4.997	3.053
Мачванска	23.495	13.191	1.220	663	122	47	61	761	441
Богатић	2.502	1.313	84	45	0	0	0	18	7
Владимирци	934	492	33	18	2	0	2	18	9
Коцељева	1.497	790	52	29	4	1	3	16	8
Шабац - град	5.476	3.199	400	251	62	7	42	237	141
Крупань	1.587	858	66	33	22	22	0	34	14
Лозница - град	8.366	4.716	470	239	26	16	9	377	226
Љубовија	1.630	910	54	24	0	0	0	23	14
Мали Зворник	1.503	913	61	24	6	1	5	38	22
Колубарска	7.773	4.619	526	295	170	4	166	267	166
Ваљево - град	4.485	2.634	302	163	160	1	159	175	112
Лајковац	721	477	53	39	0	0	0	20	8
Љиг	371	247	30	18	1	0	1	10	7
Мионица	400	253	35	21	1	0	1	23	16
Осечина	763	414	35	18	5	2	3	18	9
Уб	1.033	594	71	36	3	1	2	21	14
Шумадијска	24.442	14.927	1.344	782	124	30	86	784	492
Аранђеловац	3.602	2.248	193	112	14	1	13	92	52
Баточина	1.598	877	59	21	9	0	9	23	9
Кнић	942	568	63	39	1	0	1	9	7
Крагујевац - град	15.337	9.532	890	537	86	28	54	544	336
Рача (Крагујевачка)	778	443	27	14	3	0	3	78	60
Топола	1.386	821	63	36	11	1	6	32	24
Лапово	799	438	49	23	0	0	0	6	4
Поморавска	20.351	11.380	907	513	150	26	101	570	351
Деспотовац	1.585	876	59	40	15	6	9	30	19
Параћин	5.922	3.438	249	153	19	8	10	188	113
Рековац	1.079	508	35	18	0	0	0	35	24
Јагодина - град	7.886	4.419	365	197	72	9	42	195	127
Свилајнац	1.336	773	77	47	6	0	6	41	19
Ђуприја	2.543	1.366	122	58	38	3	34	81	49
Златиборска	21.815	11.763	1.402	735	143	35	69	714	441
Ариље	1.107	559	143	50	8	1	5	59	40
Бајина Башга	1.535	895	147	90	7	4	2	46	29
Косјерић	513	296	27	13	7	0	1	43	33
Нова Варош	1.497	778	95	49	0	0	0	34	22
Пожега	1.167	636	105	66	29	3	6	61	39
Прибој	3.780	2.048	158	67	18	12	6	118	66
Пријеполје	3.928	2.140	219	108	15	11	4	111	57
Сјеница	4.568	2.329	175	85	3	0	3	41	23
Ужице	2.895	1.651	259	169	46	2	36	153	107
Чајетина	546	271	49	29	7	0	5	36	21
Севојно	279	160	25	9	3	2	1	12	4
Моравичка	10.059	5.709	738	447	137	16	87	456	298
Горњи Милановац	1.316	846	129	82	29	0	29	65	45
Ивањица	2.977	1.532	147	83	45	8	7	117	78
Лучани	863	494	48	32	1	0	1	27	18
Чачак - град	4.903	2.837	414	250	62	8	50	247	157
Рашка	43.536	23.966	1.658	898	281	112	141	812	481
Врњачка Бања	2.376	1.292	144	74	4	0	4	88	65
Краљево	7.714	4.674	470	261	111	13	93	334	205
Нови Пазар	23.069	12.283	699	375	99	62	28	279	141
Рашка	1.935	1.011	136	75	50	22	14	59	43
Тутин	8.442	4.706	209	113	17	15	2	52	27
Расинска	18.256	10.430	1.032	586	168	66	99	633	383
Александровац	2.320	1.368	96	58	2	2	0	50	29
Брус	1.565	732	85	39	18	14	4	37	23
Варварин	1.166	650	63	38	3	1	2	15	10
Крушевац - град	8.805	5.230	550	329	143	48	92	428	253
Трстеник	3.668	2.013	192	99	2	1	1	89	62
Ћићевац	732	437	46	23	0	0	0	14	6

Графикон бр. 33 Незапослена лица, запошљавање, новопријављени и пријављене потребе за регион Шумадије и Западне Србије
Chart No. 33 - Unemployed, recruited from the NES Unemployment Register, newly registered persons and request for jobmatching services in vacancy filling in region of Sumadija and West Serbia

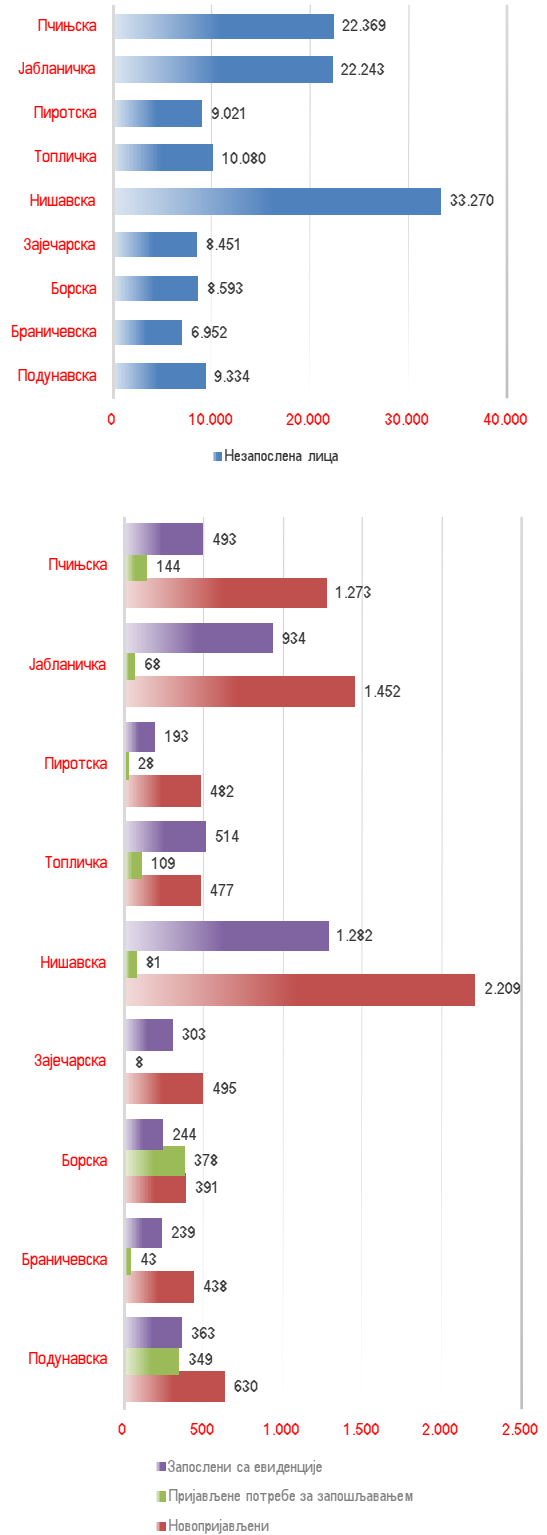


T15 ПОДАЦИ О НЕЗАПОСЛЕНОСТИ И ЗАПОШЉАВАЊУ ПО ОБЛАСТИМА И ОПШТИНАМА

UNEMPLOYMENT AND EMPLOYMENT DATA BY COUNTIES AND MUNICIPALITIES

Регион/Област/Град-општина Region/County/municipality	Незапослена лица Unemployed persons		Новопријављени Newly registered		Пријављене потребе за запошљавањем Requests for jobmatching services in vacancy filling			Запослени са евиденције Recruited from the register	
	Укупно Total	Жене Women	Укупно Total	Жене Women	Укупно Total	Неодређено Indefinite term	Одређено Fixed-term	Укупно Total	Жене Women
Регион Јужне и Источне Србије	130.313	70.580	7.847	4.069	1.208	180	1.005	4.565	2.629
Подунавска	9.334	5.432	630	358	349	112	233	363	224
Велика Плана	2.372	1.351	135	58	165	3	162	102	61
Смедерево - град	3.907	2.289	322	196	172	108	61	202	121
Смедеревска Паланка	3.055	1.792	173	104	12	1	10	59	42
Браничевска	6.952	4.054	438	254	43	9	33	239	148
Велико Градишће	779	426	54	36	1	0	1	14	8
Голубац	330	187	21	14	0	0	0	24	19
Жабари	238	122	14	6	0	0	0	8	6
Жагубица	202	120	26	16	5	0	5	9	8
Кучево	533	264	31	17	3	0	3	28	19
Мало Црниће	286	153	20	11	3	3	0	6	2
Петровац	1.067	550	69	35	12	2	10	33	15
Пољаревац - град	2.264	1.393	155	97	18	4	13	101	61
Костолац	1.253	839	48	22	1	0	1	16	10
Борска	8.593	5.188	391	229	378	4	374	244	134
Бор	3.588	2.428	190	116	361	1	360	160	82
Кладово	1.527	783	72	36	0	0	0	40	19
Мајданпек	1.508	904	53	35	15	1	14	12	8
Неготин	1.970	1.073	76	42	2	2	0	32	25
Зајечарска	8.451	4.426	495	263	8	2	5	303	180
Бољевац	848	477	43	20	1	0	0	17	10
Зајечар - град	4.094	2.211	231	115	4	1	3	115	83
Књажевац	2.409	1.126	126	65	0	0	0	129	65
Сокобања	1.100	612	95	63	3	1	2	42	22
Нишавска	33.270	17.893	2.209	1.147	81	10	68	1.282	760
Алексинац	5.397	2.763	292	134	8	0	8	114	58
Гаџин Хан	795	360	37	16	1	0	1	27	20
Дољевац	855	334	96	47	3	0	3	48	17
Мерошина	1.432	680	69	31	3	3	0	23	8
Ражањ	555	258	28	17	0	0	0	8	6
Сврљиг	1.355	692	84	34	1	0	0	45	15
Ниш - град	22.881	12.806	1.603	868	65	7	56	1.017	636
Ниш-Нишка Бања	1.765	934	77	37	0	0	0	33	18
Ниш-Пантелеј	4.489	2.589	345	188	8	1	7	165	108
Ниш-Црвени Крст	3.178	1.767	222	116	11	1	10	106	55
Ниш-Палилула	6.748	3.617	476	253	17	0	16	223	138
Ниш-Медиана	6.701	3.899	483	274	29	5	23	490	317
Топличка	10.080	5.029	477	206	109	1	108	514	281
Блаце	1.161	570	50	22	2	0	2	41	16
Житорађа	1.906	978	106	40	0	0	0	19	10
Куршумлија	2.258	1.104	96	43	1	1	0	42	24
Прокупље	4.755	2.377	225	101	106	0	106	412	231
Пиротска	9.021	4.899	482	231	28	3	13	193	108
Бабушница	1.184	543	43	17	3	0	3	15	8
Бела Паланка	1.921	948	81	38	15	1	4	38	19
Димитровград	1.047	508	53	27	0	0	0	22	12
Пирот	4.869	2.900	305	149	10	2	6	118	69
Јабланичка	22.243	11.076	1.452	710	68	25	41	934	491
Бојник	1.580	807	108	50	0	0	0	16	9
Власотинце	3.396	1.691	193	96	24	10	14	96	48
Лебане	3.297	1.590	159	71	1	0	0	40	19
Лесковац - град	12.873	6.396	941	468	43	15	27	753	399
Медвеђа	963	536	47	24	0	0	0	23	14
Црна Трава	134	56	4	1	0	0	0	6	2
Пчињска	22.369	12.583	1.273	671	144	14	130	493	303
Босилеград	1.436	698	41	27	5	5	0	51	22
Бујановац	4.755	2.543	226	111	1	0	1	42	24
Владичин Хан	1.972	1.085	117	61	5	2	3	42	29
Врање - град	5.864	3.417	397	213	116	2	114	245	163
Прешево	4.254	2.523	280	157	9	1	8	38	22
Сурдулица	2.169	1.298	128	60	0	0	0	35	20
Трговиште	928	483	33	16	0	0	0	24	14
Врањска Бања	991	536	51	26	8	4	4	16	9

Графикон бр. 34 Незапослена лица, запошљавање, новопријављени и пријављене потребе за регион Јужне и Источне Србије
Chart No. 34 - Unemployed, recruited from the NES Unemployment Register, newly registered persons and request for jobmatching services in



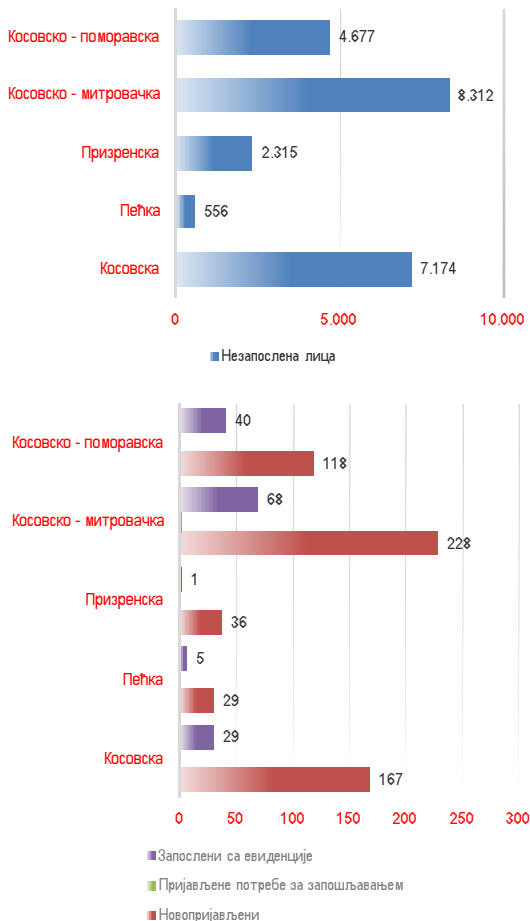
T15 ПОДАЦИ О НЕЗАПОСЛЕНОСТИ И ЗАПОШЉАВАЊУ ПО ОБЛАСТИМА И ОПШТИНАМА

UNEMPLOYMENT AND EMPLOYMENT DATA BY COUNTIES AND MUNICIPALITIES

Регион/Област/Град-општина Region/County/municipality	Незапослена лица Unemployed persons		Новопријављени Newly registered		Пријављене потребе за запошљавањем Requests for jobmatching services in vacancy filling			Запослени са евиденције Recruited from the register	
	Укупно Total	Жене Women	Укупно Total	Жене Women	Укупно Total	Неодређено Indefinite term	Одређено Fixed-term	Укупно Total	Жене Women
Регион Косово и Метохија	23.034	13.134	578	266	1	1	0	143	94
Косовска	7.174	3.985	167	75	0	0	0	29	18
Глоговац	3	3	0	0	0	0	0	0	0
Качаник	2	1	0	0	0	0	0	0	0
Косово Поље	628	349	10	6	0	0	0	0	0
Липљан	1.550	846	29	12	0	0	0	7	4
Обилић	521	295	21	9	0	0	0	3	1
Подујево	14	8	2	0	0	0	0	0	0
Приштина - град	2.069	1.149	44	15	0	0	0	18	12
Урошевац	112	58	4	1	0	0	0	0	0
Штимље	12	6	1	0	0	0	0	0	0
Штрпце	2.263	1.270	56	32	0	0	0	1	1
Пећка	556	301	29	13	0	0	0	5	3
Дечани	6	3	0	0	0	0	0	0	0
Ђаковица	27	17	2	1	0	0	0	0	0
Исток	165	89	11	5	0	0	0	1	0
Клина	75	41	5	1	0	0	0	0	0
Пећ	283	151	11	6	0	0	0	4	3
Призренска	2.315	1.323	36	16	0	0	0	1	0
Ораховац	152	90	10	3	0	0	0	0	0
Призрен	410	212	10	5	0	0	0	0	0
Сува Река	42	22	1	1	0	0	0	0	0
Гора	1.711	999	15	7	0	0	0	1	0
Косовско - митровачка	8.312	4.663	228	106	1	1	0	68	47
Вучитрн	489	261	14	5	0	0	0	3	3
Зубин Поток	1.565	859	25	13	0	0	0	7	3
Лепосавић	2.497	1.492	87	33	0	0	0	11	6
Србица	47	28	0	0	0	0	0	0	0
Косовска Митровица	2.623	1.441	61	38	1	1	0	42	33
Звечан	1.091	582	41	17	0	0	0	5	2
Косовско - поморавска	4.677	2.862	118	56	0	0	0	40	26
Витина	654	413	21	13	0	0	0	3	3
Ѓџилане	2.165	1.340	60	29	0	0	0	23	14
Косовска Каменица	1.615	974	32	13	0	0	0	11	7
Ново Брдо	243	135	5	1	0	0	0	3	2
Територијално	0	0	0	0	356	18	338	24	11
Република Србија	482.235	269.948	29.171	15.946	6.551	1.319	4.921	18.479	11.124

Графикон бр. 35 Незапослена лица, запошљавање, новопријављени и пријављене потребе за регион Косова и Метохије

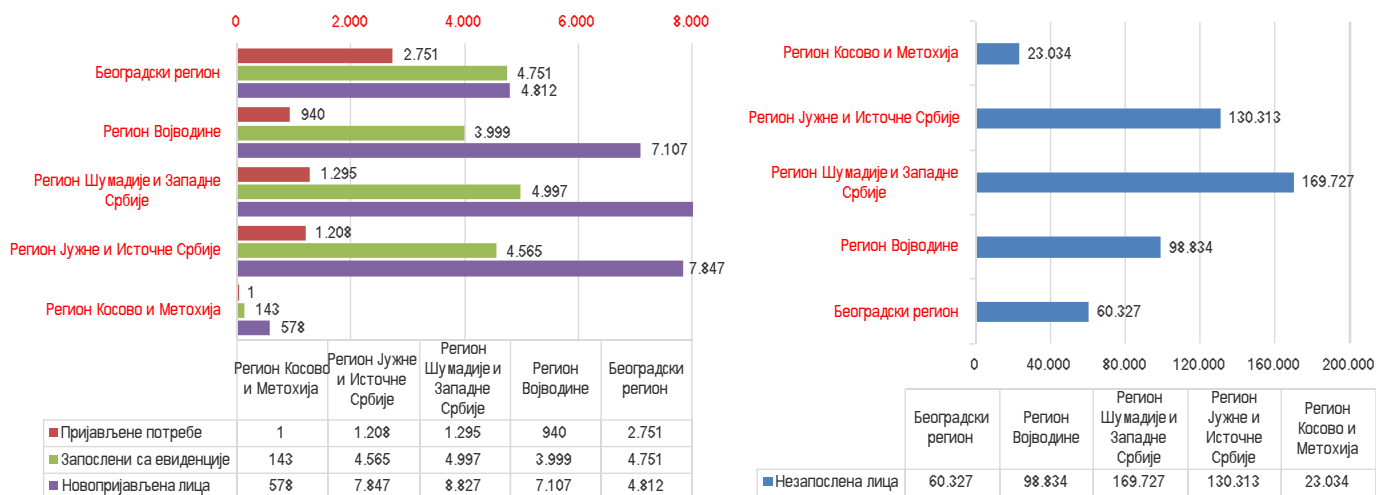
Chart No. 35 - Unemployed, recruited from the NES Unemployment Register, newly registered persons and request for jobmatching services in vacancy filling in region of Kosovo and Metohia



* Подаци о запошљавању добијају се трансфером података из Централног регистра обавезног социјалног осигурања

На основу члана 94. Закона о запошљавању и осигурању за случај незапослености ("Сл. гласник РС", број 36/09) и члана 30. Правилника о ближеј садржини података и начину вођења евиденција у области запошљавања ("Сл. гласник РС", бр. 15/2010) подаци о реализацији потребе за запошљавањем воде се према седишту послодавца. Чланом 18. став 2 Закона о централном регистру обавезног социјалног осигурања ("Сл. гласник РС", бр. 30/2010) предвиђено је да организације обавезног социјалног осигурања преузимају из Јединствене базе податке неопходне за вођење матичне евиденције, односно друге евиденције прописане законом који уређује пензијско и инвалидско осигурање, здравствено осигурање и осигурање за случај незапослености. При трансферу података за одређени број пријава недостају подаци о седишту послодавца, па самим тим те пријаве на обавезно социјално осигурање није могуће територијално разврстати.

Графикон бр. 36 Незапослена лица, запошљавање, новопријављени и пријављене потребе по регионима



Издавач	Национална служба за запошљавање Београд, Краља Милутина 8	<i>Publisher</i>	<i>NATIONAL EMPLOYMENT SERVICE Belgrade, Краља Милутина 8</i>
За издавача	Зоран Мартиновић, директор	<i>For the publisher</i>	<i>Zoran Martinovic, direktor</i>
Билтен припремили	Милена Ћирић Гордана Грујић Јелена Обрадовић Цолић Божидар Бојовић Нада Ускоковић Јанићијевић	<i>Bulletin prepared</i>	<i>Milena Ćirić Gordana Grujić Jelena Obradović Colić Božidar Bojović Nada Uskoković Janićijević</i>
Уредник	Радмило Пешић	<i>Editor</i>	<i>Radmilo Pešić</i>
Телефони за контакт	011/29-29-061	<i>Contact phone</i>	<i>381 11 2929061</i>
Е-маил	press@nsz.gov.rs	<i>Email</i>	<i>press@nsz.gov.rs</i>
Интернет адреса	http://www.nsz.gov.rs/	<i>Internet page</i>	<i>http://www.nsz.gov.rs/</i>





Република Србија Национална служба за запошљавање
Republic of Serbia National employment service
www.nsz.gov.rs